

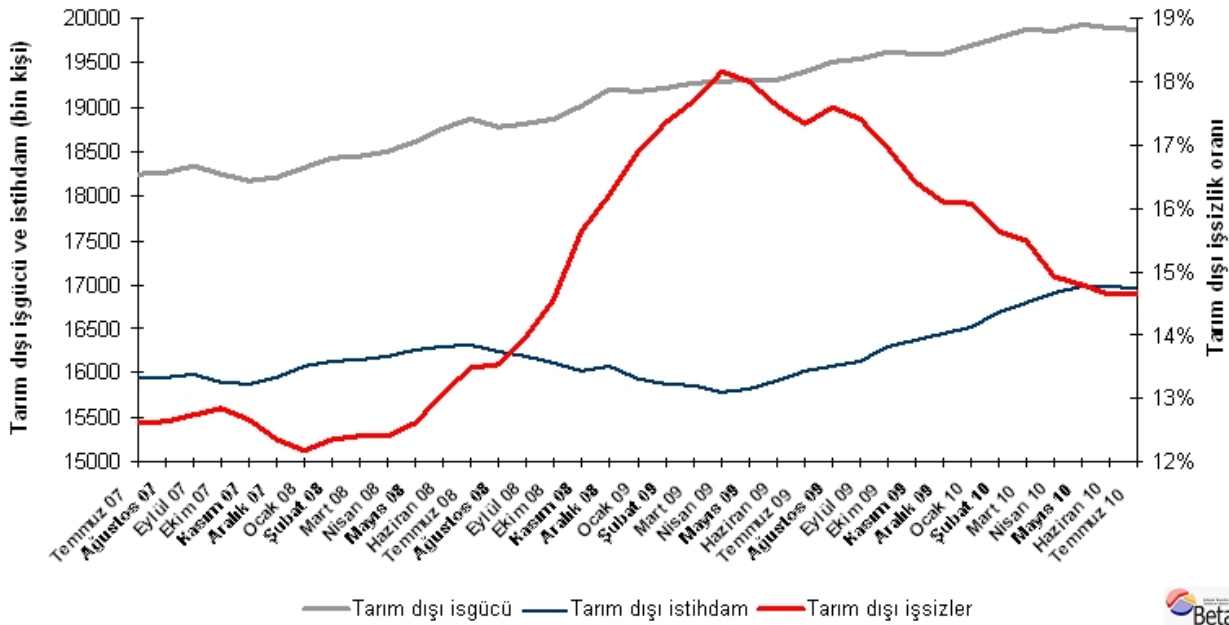
TARIM DIŞI İŞSİZLİKTE YATAY SEYİR

Seyfettin Gürsel* Gökçe Uysal-Kolaşin** ve Duygu Güner***

Mevsim etkilerinden arındırılmış verilere göre Temmuz 2010 (Haziran, Temmuz Ağustos) döneminde tarım dışı işgücü 22 bin kişi azalarak 19 milyon 887 bine, tarım dışı istihdam ise 24 bin azalarak 16 milyon 963 bine gerilemiştir. Bu gelişmelerin sonucunda tarım dışı işsiz sayısı iki bin kişi artmış, tarım dışı işsizlik oranı ise yüzde 14,7 seviyesinde kalmıştır (Şekil 1). Ağustos 2009 döneminden beri her dönem istikrarlı bir şekilde düşmekte olan tarım dışı işsizlik oranı Nisan 2010'den beri yüzde 14,6 – 14,9 aralığında seyretmesi işsizliğin yeni bir platoya oturduğu endişesini doğurmaktadır (EK 1).

Tarım dışı istihdamda Nisan 2009 döneminden beri ilk defa bir düşüş gözlemlenmiştir. Ancak, 24 binlik bu istihdam kaybı, tarım dışı işgücünden çıkışla dengelenmiş ve tarım dışı işsizlik oranına sınırlı bir artış olarak yansımıştır.

Şekil 1 Mevsim etkilerinden arındırılmış tarım dışı işgücü, istihdam ve işsizler



Kaynak: TÜİK, Betam

Hizmetlerde istihdam kaybı

Şekil 2'de mevsim etkilerinden arındırılmış toplam istihdam seviyesindeki aylık değişimlerde sektörel değişimlerin payı verilmektedir. Haziran 2010 kıyasla Temmuz 2010'da toplam istihdam 56 bin kişi azalmıştır.¹ Bu dönemde sanayi ve inşaat² sektörlerinde gerçekleşen istihdam artışlarına rağmen toplam istihdamın düşüşünün başlıca nedeni tarımda ve hizmetlerde gözlemlenen kayıplardır. Geçen döneme kıyasla hizmetler istihdamında 68 binlik, tarımda ise 34 binlik düşüşler kaydedilmiştir.

İşgücünde ve istihdamda önceki aya kıyasla kayıpların başlıca kaynağı hizmetlerdeki erkek istihdamındaki gerileme olduğu anlaşılmaktadır.

* Prof. Dr. Seyfettin Gürsel, Betam, Direktör, seyfettin.gursel@bahcesehir.edu.tr

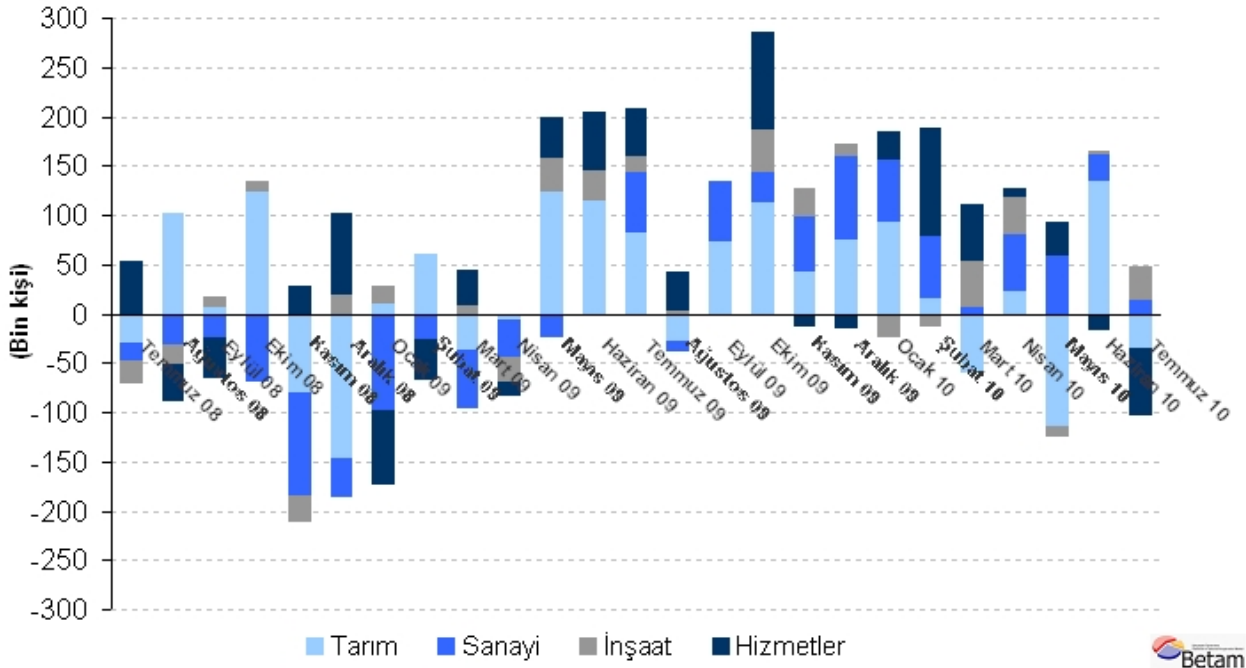
** Yrd. Doç. Dr. Gökçe Uysal-Kolaşin, Betam, Direktör Yardımcısı, gokce.kolasin@bahcesehir.edu.tr

*** Duygu Güner, Betam, Araştırma Görevlisi, duygu.guner@bahcesehir.edu.tr

¹ 56 bin kişilik azalmanın 24 bini tarım dışı sektörlerde, 32 bini tarım sektöründe gerçekleşmiştir.

² İnşaat sektöründe istihdamın seyri Kutu 1'de daha ayrıntılı olarak incelenmektedir.

Şekil 2 Sektörlerin aylık istihdam değişimi (Temmuz 2008- Temmuz 2010)



Kaynak: TÜİK, Betam



KUTU 1:

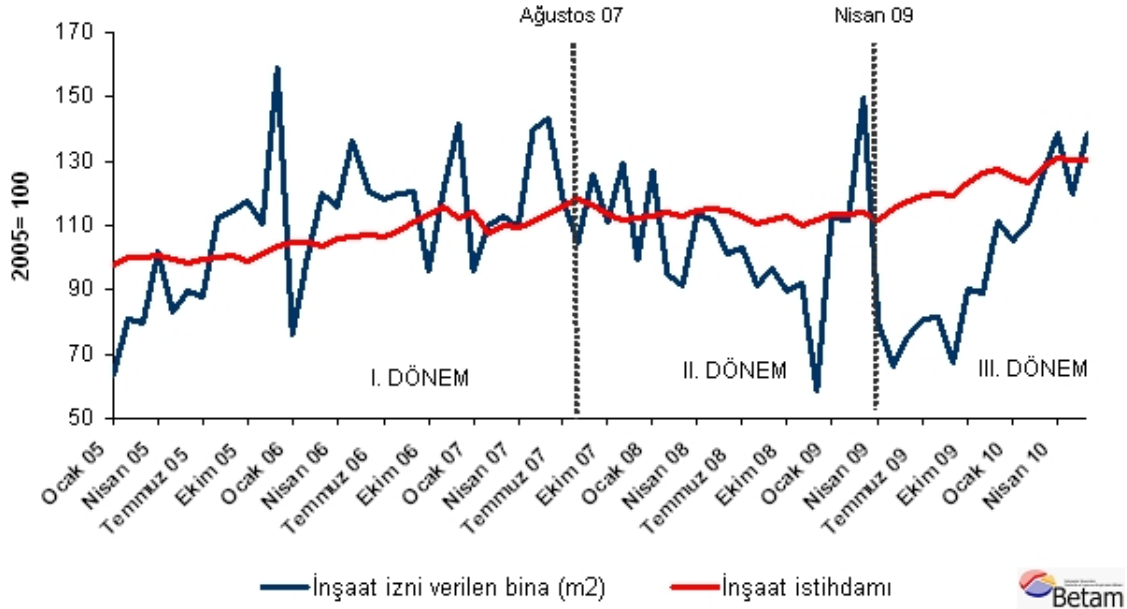
İNŞAAT İZİNLERİ ve İSTİHDAMDA ARTIŞ

Canlanmayla birlikte inşaat sektörü istihdamında yüksek artışlar ortaya çıktı. Mevsim etkisinden arındırılmış inşaat istihdamı Nisan 2009'dan Haziran 2010'a ayda ortalama yüzde 1,1 büyüdü. Bu oran kriz öncesinde yer alan Ocak 2005 - Ağustos 2007 döneminde yüzde 0,6 olarak gerçekleşmişti. İstihdamın artış temposunun geçmişe kıyasla belirgin ölçüde yükseldiği görülüyor. Bu yüksek artış ekonomi çevrelerinde de tartışma konusu oldu. Verimlilik kazanım ya da kayıplarını bir an için dikkate almazsak, inşaat istihdam artışlarının inşaat faaliyetleri ile yakından ilişkili olduğu aşikardır. İnşaat sektöründe faaliyetin yoğunluğunun en yakın göstergelerinden birisi de inşaat yapı izinleridir.

Belediyelerden topladığı m² cinsinden yapı izin verilerini TÜİK aylık olarak yayınlamaktadır. Şekil 1'de yapı izinleri ile inşaat istihdam endeksleri yer alıyor. Şekilden kriz sonrası dönemde artan inşaat istihdamının izin verilen yapı alanıyla uyum içinde olduğu açıkça görülmektedir. Şekilden üç alt dönem ayırt etmek mümkündür. Her üç dönemde de yapı izni verilen inşaat yüzölçümleri ile istihdam değişimleri aynı yöndedir. (Bkz Tablo 1). Bu bakımdan canlanma döneminde inşaat istihdamının hızlı artışı şaşırtıcı değildir. İzin verilen alan canlanma döneminde ayda ortalama yüzde 4,0 oranında artarken, istihdamda artış yüzde 1,1'den ibarettir. Bu rakamlarda sorgulanması gereken istihdam artışında temponun neden yükseldiği değil, verimlilik artışının neden hızlandığı olmalıdır.

Değinilmesi gereken son bir nokta da canlanma döneminde yol inşaatlarında büyük bir artışın gerçekleşmiş olmasıdır.³ Bu artışın istihdama olumlu etkisi de dikkate alınmalıdır.

Şekil 3 İnşaat istihdamı ve yapı izinleri (mevsim etkilerinden arındırılmış, 2005=100)



Kaynak: TCMB, TÜİK, Betam

Tablo 1. Dönemler boyunca gözlenen ortalama artış hızları

	İnşaat izni	İnşaat istihdamı	Tarım dışı istihdam
I. Dönem (Ocak 05- Ağustos 07)	% 1,6	% 0,6	% 0,3
II. Dönem (Ağustos 07- Nisan 09)	- % 1,4	- % 0,3	- % 0,1
III. Dönem (Nisan 09- Haziran 10)	% 4,0	% 1,1	% 0,5

Kaynak: Betam

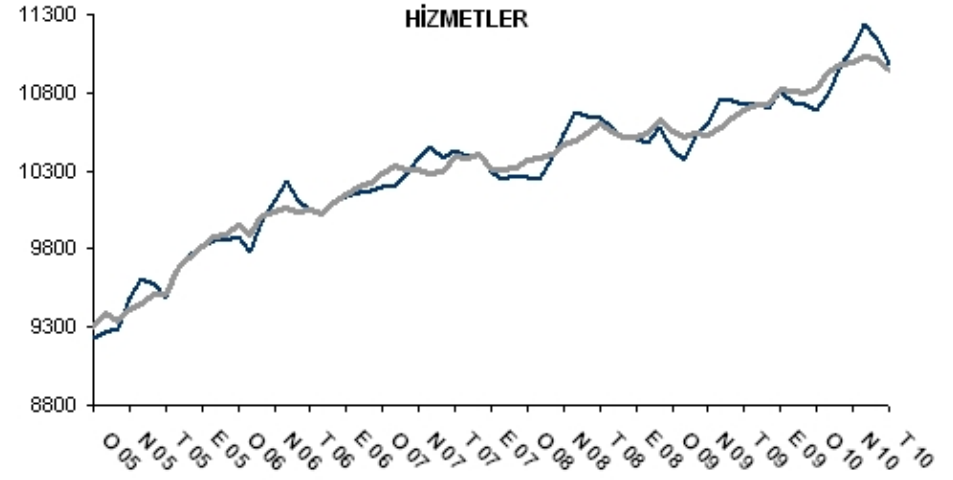
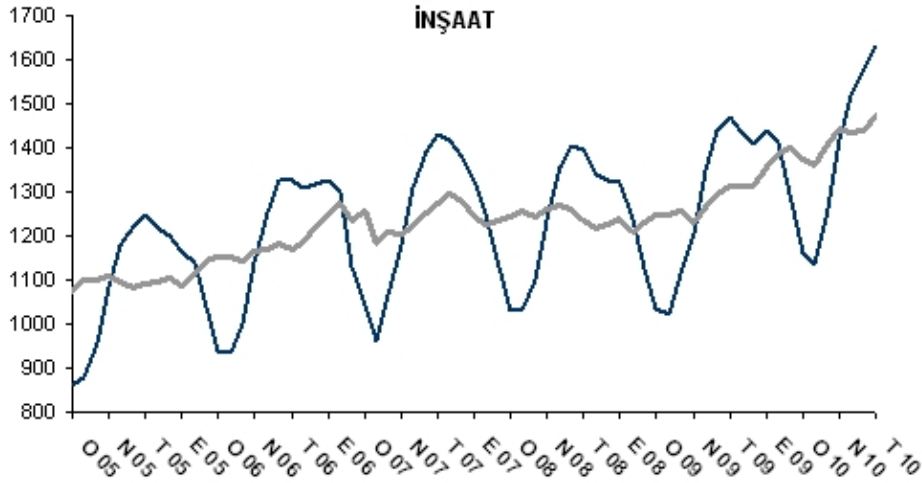
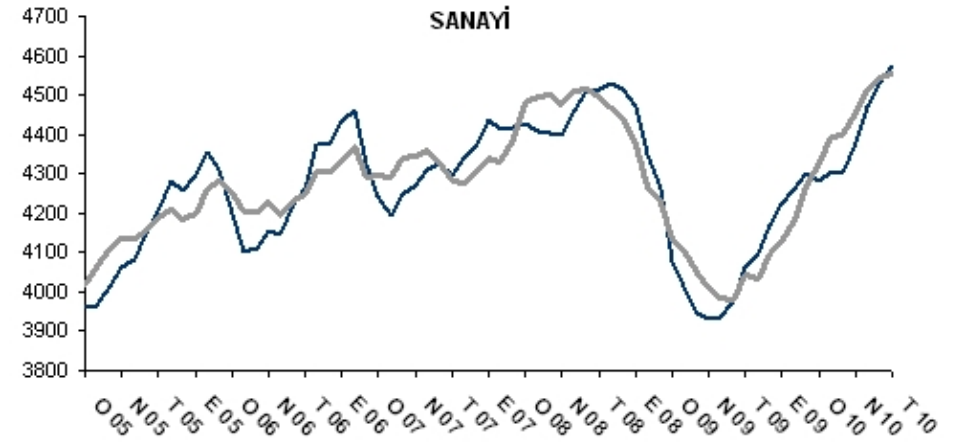
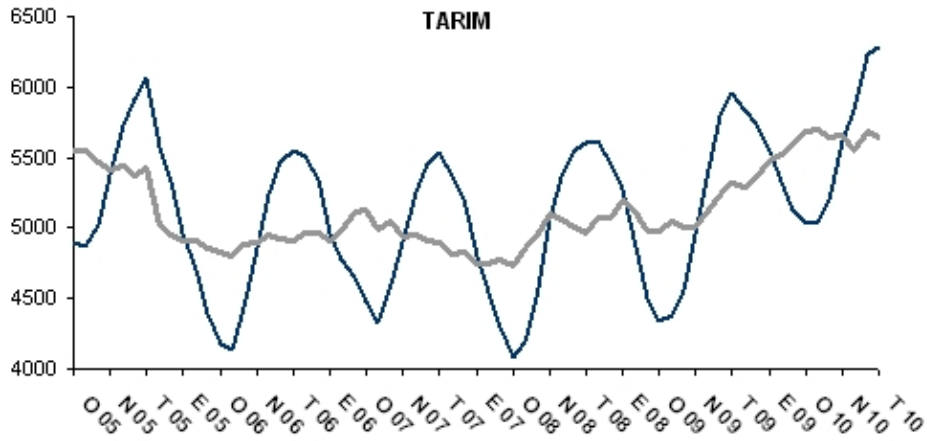
³ Karayolları Genel Müdürlüğü 2008 ve 2009 yıllarında sırasıyla 598 ve 677 km yeni asfaltlama çalışması yapmıştır. Ayrıca özellikle 2009 yılında bölünmüş yol inşaatına hız verilmiş ve toplam 2116 km bölünmüş yol yapılmıştır.

EK 1: Tablo 1 Mevsim etkilerinden arındırılmış işgücü göstergeleri

	Tarım Dışı İşgücü	Tarım Dışı İstihdam	Tarım Dışı İşsizlik	Tarım Dışı İşsizlik Oranı	Tarım Dışı İşgücündeki Değişim (Aylık bazda)	Tarım Dışı İstihdamdaki Değişim (Aylık bazda)	Tarım Dışı İşsizlikteki Değişim (Aylık bazda)
	(BİN KİŞİ)	(BİN KİŞİ)	(BİN KİŞİ)	(%)	(BİN KİŞİ)	(BİN KİŞİ)	(BİN KİŞİ)
Temmuz 08	18861	16318	2543	13.5%	99	9	89
Ağustos 08	18780	16238	2542	13.5%	-81	-80	-1
Eylül 08	18810	16182	2627	14.0%	30	-56	85
Ekim 08	18873	16124	2749	14.6%	64	-59	122
Kasım 08	19003	16031	2972	15.6%	130	-93	223
Aralık 08	19192	16084	3108	16.2%	189	54	135
Ocak 09	19171	15930	3241	16.9%	-21	-154	133
Şubat 09	19207	15872	3335	17.4%	35	-58	94
Mart 09	19269	15858	3411	17.7%	62	-14	77
Nisan 09	19287	15785	3503	18.2%	18	-73	92
Mayıs 09	19298	15825	3473	18.0%	11	40	-29
Haziran 09	19310	15908	3402	17.6%	12	83	-71
Temmuz 09	19387	16025	3362	17.3%	77	117	-40
Ağustos 09	19508	16077	3432	17.6%	121	51	70
Eylül 09	19535	16134	3402	17.4%	27	57	-30
Ekim 09	19624	16299	3326	16.9%	89	165	-76
Kasım 09	19592	16377	3216	16.4%	-32	78	-110
Aralık 09	19606	16450	3156	16.1%	14	73	-60
Ocak 10	19684	16522	3162	16.1%	78	72	6
Şubat 10	19780	16687	3093	15.6%	96	165	-69
Mart 10	19875	16795	3080	15.5%	95	108	-13
Nisan 10	19861	16899	2961	14.9%	-14	105	-119
Mayıs 10	19920	16974	2946	14.8%	59	75	-16
Haziran 10	19899	16987	2912	14.6%	-21	12	-33
Temmuz 10	19877	16963	2914	14.7%	-22	-24	2

Kaynak: TÜİK, Betam

EK 2: Şekil 4 Sektörlerin istihdam değişimi (bin kişi)⁴



Kaynak: TÜİK, Betam

⁴ Lacivert renkle gösterilen seriler ham istihdam rakamlarını, gri renkli seriler ise mevsim etkilerinden arındırılmış serilerini temsil etmektedir.