

BÜYÜME İVME KAZANDI

Seyfettin Gürsel[†], Zümrüt İmamoğlu[‡] ve Arda Aktaş^{*}

Yönetici Özeti

TÜİK'in açıkladığı rakamlara göre Gayri Safi Yurtiçi Hasıla 2010 yılının ikinci çeyreğinde bir önceki yıla göre reel olarak yüzde 10,3 arttı. Mevsimsellikten arındırılmış rakamlarla hazır-lanan seriye göre ise 2010'un ilk çeyreğine göre değişim yüzde 3,7 olarak gerçekleşti. Çeyrekten çeyreğe düşmekte olan büyümenin ivme kazandığı görülüyor.

Betam'ın GSYH'ı alt kalemlerine göre mevsim ve takvim etkisinden arındırarak yaptığı analize göre büyümeye en büyük katkı kamu harcamaları ve ihracattaki artıştan geldi. Tüketimdeki artış ise büyük ölçüde stoklardan karşılandı. Özel sektör yatırımları da canlılığını korudu.

Türkiye ekonomisi, ikinci çeyrekte gerçekleşen yüksek büyüme ile kriz öncesi seviyesine ulaştı. Mevsim ve takvim etkisinden arındırılmış GSYH serisine göre krizin dip noktası olan 2009 ikinci çeyreğinden bu yana ekonomi yüzde 14,1 oranında büyüme kaydetti. Kriz sürecindeki daralma ise yüzde 13,7 olmuştu. Dolayısıyla Türkiye ekonomisi kriz süreciyle düştüğü çukurdan çıktı. Ekonomideki daralma dört çeyrek, toparlanma ise beş çeyrek sürdü.

Kamu harcamaları ve ihracattaki artış dönemsel büyümeye ivme kazandı

Betam, GSYH'ın alt kalemlerinin büyümeye katkılarını çeyrekten çeyreğe hesaplayabilmek için

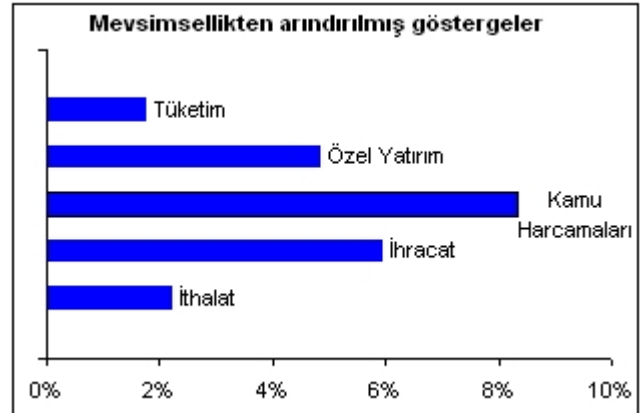
[†] Prof. Dr. Seyfettin Gürsel, Betam, Direktör.
e-mail: seyfettin.gursel@betam.bahcesehir.edu.tr

[‡] Dr. Zümrüt İmamoğlu, Betam, Uzman Araştırmacı.
e-mail: zumrut.imamoglu@bahcesehir.edu.tr

^{*} Arda Aktaş, Betam, Araştırma Asistanı.
e-mail: arda.aktas@bahcesehir.edu.tr

GSYH'ın alt kalemlerini ayrı ayrı mevsim ve takvim etkisinden arındırdı. Buna göre her bir kalemin değişimi ve büyümeye katkısı Şekil 1 ve Şekil 2'de gösterilmekte.

Şekil 1: GSYH Alt kalemlerinin bir önceki çeyreğe göre değişimi



Kaynak: TÜİK, Betam.

Şekil 2: Alt kalemlerine göre mevsimsellikten arındırılmış GSYH büyümesine katkılar (2010 - 2. Çeyrek)



Kaynak: TÜİK, Betam.

2010 ikinci çeyrekte büyümenin en önemli iki kaynağı kamu harcamaları ve ihracattaki artış oldu. Her iki kalem de geçtiğimiz çeyrekte büyümeyi ters yönde (negatif) etkilemişti. Bu çeyrekte ise etkilerinin pozitif dönüşüyle ekonomik büyüme ivme kazandı. Betam'ın GSYH'nin alt kalemlerini mevsimsellikten arındırarak oluşturduğu seriye göre, ikinci çeyrekteki büyüme bir önceki çeyreğe göre yüzde 2,8 oldu.¹

Kamu harcamaları bir önceki çeyreğe göre yüzde 8,3 oranında arttı. Bu artışın neredeyse tümü inşaat kaleminde gerçekleşti. İkinci çeyrekte hükümetin altyapı çalışmalarına büyük destek vermesi kamu harcamalarının artmasına neden oldu. Bu da büyümeye 1,1 yüzde puan katkı sağladı. Geçen çeyrekte kamu harcamaları büyümeyi azaltıcı yönde etkilemişti. İkinci çeyrekte ise hükümetin kemeri daraltmak yerine bollaştırması büyümeyi olumlu etkiledi.

İkinci çeyrekte ihracattaki artış da dikkat çekici. İlk çeyrekte ihracatın büyümeye katkısı ters yönlü (negatif) iken ikinci çeyrekte pozitive döndü ve 1,5 yüzde puan olarak gerçekleşti. İthalattaki artış ise ihracatın gerisinde kaldı. İthalatın büyümeye katkısı -0,6 yüzde puan oldu. Toplamda net dış talep büyümeye 0,9 puan katkı yaptı.

Özel sektör yatırımları bu çeyrekte artmaya devam etti ancak büyümeye etkisi geçen çeyreğe göre daha sınırlı oldu. İkinci çeyrekte yatırım yüzde 4,9 arttı ve büyümeye 0,9 yüzde puan katkıda bulundu. Geçen çeyrekte yatırım kalemi büyümeye 2,2 puanlık katkı yapmıştı. Dolayısıyla özel sektör yatırımları hala canlı kalmakla beraber birinci çeyreğe göre yavaşladı.

Tüketim yüzde 1,8 arttı ve büyümeye 1,2 puanlık katkı yaptı. Ancak tüketimdeki artış yeni üretimden ziyade stokların erimesinden kaynaklandı. Bunu stokların büyümeye katkısının -1,3 yüzde puan olarak gerçekleşmesinden anlıyoruz. Stokların bu çeyrekte azalmasının, önümüzdeki çeyrek için ekonomide yavaşlama sinyali verdiğini düşünüyoruz.

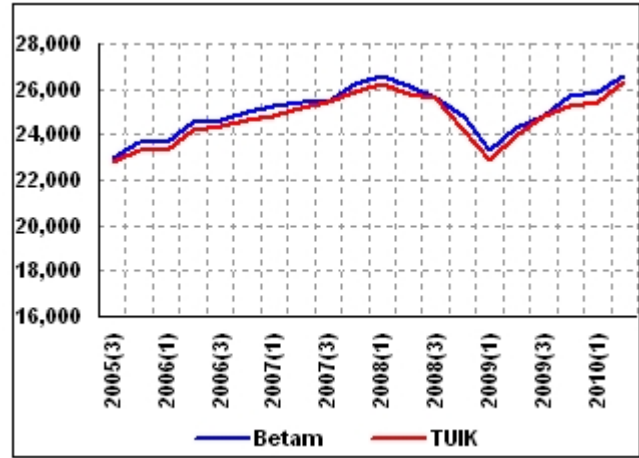
Türkiye krizden çıktı

2010'un ikinci çeyreğindeki hızlı büyümeye beraber Türkiye ekonomisi kriz öncesi büyüklüğüne ulaştı.

¹Betam'ın analizinin TÜİK'ten farkı GSYH alt kalemlerini mevsim ve takvim etkisinden ayrı ayrı arındırmasıdır. Bu farkın detayları ekte açıklanmaktadır.

Şekil 3 TÜİK'in GSYH serisine göre ve Betam'ın GSYH alt kalemlerinin toplamına göre hesapladığı mevsim ve takvim etkilerinden arındırılmış rakamlarla GSYH değerlerini gösteriyor.² 2008'in ikinci çeyreğinden itibaren küçülen ekonomi 2009'un birinci çeyreğinde dip noktasına ulaşırken ancak 2010'un ikinci çeyreğinde kriz öncesi düzeyini yakalayabildi. Dört çeyrek süren daralma, toplam yüzde 13,7 oranında gerçekleşirken, toparlanma beş çeyrek sürdü ve toplam büyüme yüzde 14,1'e ulaştı.

Şekil 3: GSYH: Mevsim ve takvim etkisinden arındırılmış çeyreklik değerler



Kaynak: TÜİK, Betam.

Şekil 4: GSYH: Önceki çeyreğe göre büyüme (TÜİK)



Kaynak: TÜİK, Betam.

Krizden çıkış sürecinde, çeyrekte çeyreğe büyük değişkenlik gösteren kamu harcamalarının payı toplamda çok düşük kaldı. Kamu harcamaları beş çeyreklik toparlanma süreci boyunca 0,5 yüzde

²Şekil 3'te iki yaklaşım arasında istatistiksel olarak uzun vadede çok büyük fark olmadığı görülmektedir.

puanlılık bir katkı sağladı. En büyük katkı iç talepteki artıştan kaynaklandı. Tüketimin katkısı 9,5 yüzde puan, yatırımın ve stokların (toplam) payı ise 8,6 yüzde puan oldu. İhracatın toparlanmaya katkısı ise yalnızca 1,5 yüzde puanda kaldı. İthalattaki artış, büyümenin 6 yüzde puan azalmasına neden oldu.

Krizden çıkışın iç talep odaklı gerçekleştiğini söyleyebiliriz. Kamu harcamalarının ve ihracatın etkisi nispeten az oldu. Türkiye'nin krizden kamu harcamalarını arttırmadan çıkabilmesi geleceğe yönelik makroekonomik istikrarını koruması açısından önemlidir. Hem Avrupa hem de Amerika bu süreçte yükledikleri borçlar nedeniyle ileriye yönelik ciddi önlemler almak zorunda kaldılar. Türkiye bu zor süreci mali disiplinden taviz vermeden atlatabildi. Ancak ekonominin kriz öncesi seviyelere gelmesiyle beraber iç talep artışında bir yavaşlama olması kuvvetli bir ihtimal. Bu durumda büyümeyi ikinci çeyrekte olduğu gibi kamu harcamalarıyla canlandırmak mali disiplin açısından orta vadede tehlike oluşturabilir.

Şekil 4'te çeyrekte çeyreğe büyüme oranları gösterilmekte. Krizden çıkış sürecinde 2009'un ikinci çeyreğinden itibaren büyüme hızı kaybederken, 2010'un ikinci çeyreğinde kamu harcamaları ve ihracatın etkisiyle yeniden ivme kazandı. Önümüzdeki çeyreklerde ekonominin büyümeye devam edeceğini, ama net ihracatın negatife dönmesi ve kamu harcaması artışının yavaşlaması ile birlikte yine hız kaybedeceğini tahmin ediyoruz.

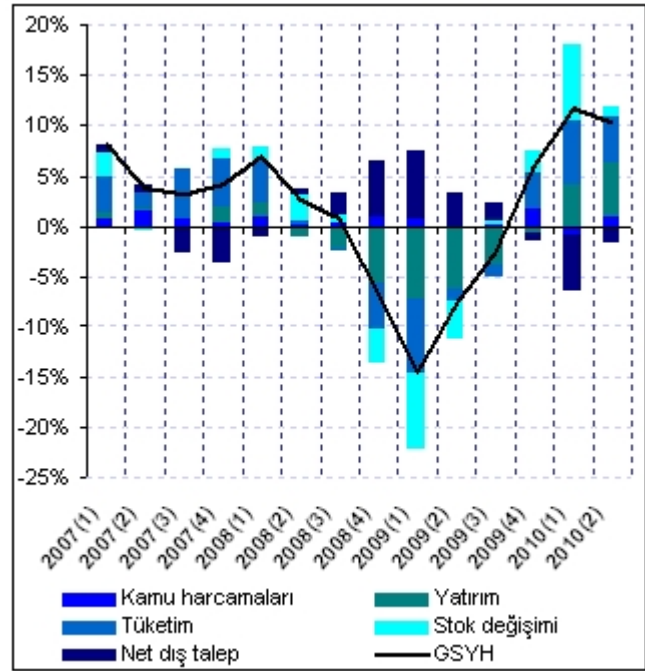
Güçlü canlanmanın etkenleri

Türkiye ekonomisi geçen yılın aynı çeyreğine göre yüzde 10,3 büyüdü. Bu büyümenin büyük bölümü geçen çeyrekte de olduğu gibi iç talepten kaynaklandı. Şekil 5'te GSYH'ta yıldan yıla çeyreklik büyüme ve alt kalemlerin büyümeye payları gösterilmekte.

Özel sektör yatırımlarının büyümeye katkısı 5,3 yüzde puan, tüketimin 4,5 yüzde puan ve kamu harcamalarının katkısı 1 yüzde puan oldu.

İhracattaki artış büyümeyi 3 yüzde puan arttırırken, ithalat 4,7 yüzde puanlık azaltıcı etki yaptı. Stoklardaki artış devam etti ancak etkisi geçen çeyreklere göre çok daha az oldu. İlk çeyrekte bu katkı 6,4 yüzde puan olurken, ikinci çeyrekte yüzde 1,2 puan olarak gerçekleşti. Stokların etkisi krizden çıkışın etkisiyle azaldı.

Şekil 5: GSYH'ta yıldan yıla çeyreklik değişim ve alt kalemlerin büyümeye katkısı



Kaynak: TÜİK, Betam.

Kriz sonrası dönemde büyümenin kaynağı ne olacak?

Türkiye ekonomisi kriz öncesi seviyesine ulaştı. Krizden çıkış sürecinde iç talebe (özel sektör) dayalı büyüyen Türkiye ekonomisi, önümüzdeki dönemde iç talepteki ivmenin azalmasıyla, büyümeye devam edebilmek için ihracatı arttırmak zorunda. İkinci çeyrek büyüme rakamının yüksek olmasının nedenlerinden birinin ihracat olduğu unutulmamalı. Ancak Avrupa ve Amerika'nın durgunluktan çıkmakta zorlanmaları dış talep açısından 2010'un ikinci yarısı için fazla ümit vermiyor.

Dış talebin yetersiz kalmasıyla ihracatın yeterince artmadığı bir durumda, iç talep kamu harcamaları yoluyla canlandırılmaya çalışılırsa, mali disiplinden taviz vermek zorunda kalınabilir. Bu da enflasyonu olumsuz yönde etkileyecektir. Türkiye'de kriz bitti ancak kriz sonrası dönemde büyümeyi hedeflenen yüzde beş seviyesinin üzerine çıkaracak yapısal iyileşmenin işaretleri henüz ortada gözüküyor.

Ek 1: GSYH değişimi ve alt kalemlerin büyüme katkılarının hesaplanması Alt kalemler 3 grup altında toplanmıştır :

1. Nihai iç talep, yerleşik hanehalklarının tüketimi, devletin nihai tüketim harcamaları, kamu ve özel sektörünün yatırım harcamaları toplamından oluşmaktadır.
2. Dış talep ise ihracat ve ithalat kalemleri arasındaki farkı başka bir deyişle net ihracat tutarını göstermektedir.
3. Stok değişimi kalemi ise, stokların bir önceki döneme göre nasıl değiştiğini göstermektedir (Ayrıntılar için KUTU-2'ye bakınız.)

GSYH'daki yüzde değişimi bulmak için, her bir alt bileşenin önceki döneme göre değişimi, bir önceki döneme ait GSYH rakamına ($GSYH_{t-1}$) oranlanmış ve böylece her bir bileşenin o GSYH büyümesine olan katkısı bulunmuştur.

Nihai iç talepteki değişimin t zamandaki büyüme katkısı

$$= (\text{Nihai iç talep}_t - \text{Nihai iç talep}_{t-1}) / GSYH_{t-1}$$

Net dış talepteki değişimin t zamandaki büyüme katkısı

$$= (\text{Net dış talep}_t - \text{Net dış talep}_{t-1}) / GSYH_{t-1}$$

Stok değişimindeki değişimin t zamandaki büyüme katkısı

$$= (\text{Stok değişimi}_t - \text{Stok değişimi}_{t-1}) / GSYH_{t-1}$$

TÜİK ve BETAM'ın yöntemleri arasındaki fark

TÜİK, GSYH serisini mevsim ve takvim etkilerinden arındırmak için alt kalemleri tek tek almak yerine bunların toplamını almaktadır. Ancak GSYH'yı oluşturan her bir alt kalemin farklı mevsimsel döngüleri olabileceği göz önüne alındığında, her bir alt kalemi ayrı ayrı ele alıp, mevsim ve takvim etkilerinden arındırmak ve bunların toplamını mevsim ve takvim etkisinden arındırılmış GSYH serisi olarak almak daha sağlıklıdır. Bu iki yöntem farklı sonuçlar verse de, ilgili literatürde her iki yöntem de kabul görmekte ve yaygın olarak kullanılmaktadır.

Ek 2: Stok değişimi kaleminin ve büyüme katkısının hesaplanması

Stok değişimi kalemi, GSYH'nın harcamalar yöntemiyle hesaplanan bölümünde yer alır ve stokların bir önceki döneme göre nasıl değiştiğini gösterir.

$$\text{Stok değişimi}_t = \text{Stok}_t - \text{Stok}_{t-1}$$

Dolayısıyla stok değişimi kalemindeki artış (azalış), stoklardaki artıştan (azalış) ziyade iki dönem stokları arasındaki farkın artışından (azalışından) kaynaklanmaktadır.

Ancak TÜİK, üretim ve tüketim yöntemine göre hesaplanan GSYH rakamları arasında fark olması durumunda, bu farkı da stok değişimi kaleminin içinde göstermektedir. İki farklı yöntemle hesaplanan GSYH rakamları arasında farka ϵ_{t-1} dersek, t zamanındaki 'stok değişimi' kalemini şu şekilde gösterebiliriz :

$$\text{Stok değişimi}_t = \text{Stok}_t - \text{Stok}_{t-1} + \epsilon_t$$

Stok değişimi kalemindeki değişimin büyüme katkısı ise şu şekilde bulabiliriz :

'Stok değişiminin' büyüme katkısı

$$= (\text{Stok değişimi}_t - \text{Stok değişimi}_{t-1}) / GSYH_{t-1}$$

'Stok değişiminin' büyüme katkısı

$$= ((\text{Stok}_t - \text{Stok}_{t-1} + \epsilon_t) - (\text{Stok}_{t-1} - \text{Stok}_{t-2} + \epsilon_{t-1})) / GSYH_{t-1}$$