

## KRİZİN TEĞET GEÇTİĞİ VE DELİP GEÇTİĞİ BÖLGELER

Seyfettin Gürsel\* ve Duygu Güner\*\*

### Yönetici özeti

Türkiye işgücü piyasası göstergeleri kriz döneminde işsizliğin artış kaydettiğini, bu artışın önemli ölçüde sanayi istihdamındaki gerileme ile işgücünde kaydedilen artışlardan kaynaklandığını, buna karşılık tarım istihdamında gözlemlenen olağan dışı istihdam artışlarının da işsizlikteki patlamayı bir ölçüde sınırlandırdığını söylüyor. Ancak ülke düzeyindeki bu saptamaların bölgesel düzeydeki gelişmelerle her zaman örtüşmediği görülüyor<sup>1</sup> Mardin (TRC3) bölgesi hem sanayi ve hem de hizmet istihdamını belirgin ölçüde arttırarak işsizliğini rekor düzeyde gerileterek kriz zamanlarının tartışmasız yıldızı oldu. Karadeniz bölgesinde ise tarım istihdamındaki yapay şişme ve bölge dışına göç krizin yıkıcı etkilerinin anlaşılmasını güçleştirdi. İstanbul (TR10), İzmir (TR31), Manisa (TR33), Antalya (TR61), Adana (TR62) ve Erzurum (TRA1) bölgelerinde ise genel olarak tarım dışı istihdamda özel olarak da sanayi istihdamında büyük kayıplar gerçekleşti. Bu bölgelerin bazılarında tarım da istihdam kaybetti. Diğerlerinde ise tarım istihdam artışları, tarım dışı istihdam kayıplarını telafi etmeye yetmedi. Sonuçta bu bölgelerde işsizlik tam anlamıyla patladı. Bu bölgeler cesametleri nedeniyle Türkiye'yi de aşağıya çektiler. Kriz döneminde 1 milyon 95 bin artan işsiz sayısının yarısından biraz fazlası bu bölgelerde ortaya çıkan işsizlik artışlarından kaynaklandı.

### Bölgeler krizden çok farklı etkilendi

2008 yılında başlayan küresel krizin Türkiye genelinde başlıca üç etkisi oldu:

- İç ve dış talebin gerilemesiyle düşen üretim sanayi istihdamını azalttı.
- Ek çalışan etkisiyle tarım dışı işgücünde yüksek artışlar gerçekleşti.<sup>2</sup>
- Yapısal olarak azalmakta olan tarım istihdamında artışlar ortaya çıktı.<sup>3</sup>

Türkiye genelinde geçerli olan bu gelişmelerin bölgesel izdüşümleri çok farklı oldu. 2007'den 2009'a sanayi istihdamı toplamda 165 bin azalırken 15 bölgede, yani bölgelerin yarısından fazlasında sanayide istihdam artışı kaydedildi. Hizmet sektöründe ise istihdamın toplamda 317 bin artmasına karşın 9 bölgede azaldığı görüldü. Keza tarım istihdamı da toplamda 387 bin artarken 8 bölgede azaldı (Bk. Ek Tablo 3).

Doğrudan gözlemlenemeyen ek çalışan etkisi dolaylı olarak tahmin edildiğinde de bölgeden bölgeye önemli farklılıklar görülüyor. Türkiye genelinde tarım dışı işgücü 2007'den 2009'a yüzde 6,8 artarken (erkeklerde yüzde 3,9, kadınlarda yüzde 18,2), değişim oranları bölgelere göre + % 31 ile - % 12 arasında değişiyor. Tarım dışı işgücünün yapısal artış eğiliminin üzerindeki artışları, özellikle de kadınlardan kaynaklanan artışları ek çalışan etkisinin bir tezahürü olarak kabul edersek, kimi bölgelerde söz konusu artışların yoğun olduğunu, kimi bölgelerde ise çok zayıf, hatta hiç olmadığını gözlemliyoruz (Bk. Ek Tablo 1).

Krizin yarattığı üç temel etkinin tüm bölgelerde aynı ölçüde ortaya çıkmaması, istihdam ve işgücü değişimlerinin yönün ve yoğunluğunun bölgeden bölgeye farklılaşması, işsizlikteki değişimlerin de bölgeden bölgeye farklılaşmasına yol açmış bulunuyor (Bk. Ek Tablo 2). İşsiz sayısı 2007'de 2 milyon 376 binden 2009'da 3 milyon 471 bine yükseldi. İşsizlik oranı da Türkiye genelinde yüzde 10,3'den 14'e çıktı. Ancak işsizlikteki patlama bölgelere aynı ölçüde yansımada. 26 bölgenin çoğunda beklendiği gibi işsizlik artarken, üç

\* Prof. Dr. Seyfettin Gürsel, **Betam**, Direktör, seyfettin.gursel@bahcesehir.edu.tr

\*\* Duygu Güner, **Betam**, Araştırma Görevlisi, duygu.guner@bahcesehir.edu.tr

<sup>1</sup> TÜİK 2002 yılında Avrupa Birliği (AB) ile karşılaştırılabilir veriler üretilmesi amacıyla Türkiye'deki illeri AB bölgesel sınıflandırması olan NUTS kriterlerine göre gruplandırmıştır. Bu çerçevede bölge tanımlaması NUTS1, NUTS2 ve NUTS3 olmak üzere üç ayrı düzeyde yapılmıştır. Bu araştırma notunda NUTS2 düzeyinde bölge sınıflaması kullanılmıştır. NUTS2 düzeyinde bölge kodları ekonomik, sosyal, kültürel ve coğrafi yönlerden benzer illerin belirli bir nüfus büyüklüğü de dikkate alınarak gruplandırılması ile oluşturulmuştur ve NUTS2 düzeyinde toplam 26 adet bölge birimi tanımlanmıştır. NUTS2 bölge birimleri ve kapsadıkları iller Ek 1'de verilmiştir.

<sup>2</sup> Ek çalışan etkisi hakkında daha fazla bilgi ve 2008-2009 krizinde Türkiye işgücü piyasasını nasıl etkilediğine dair için Bk. Ek 2.

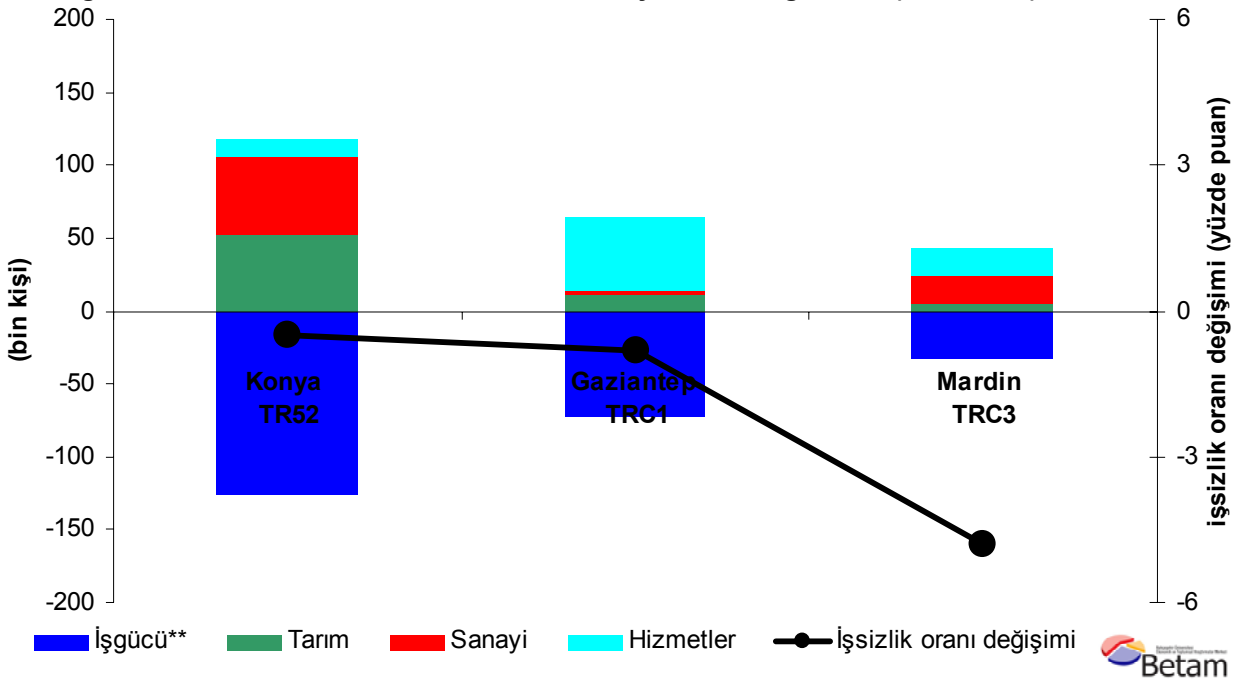
<sup>3</sup> Tarım istihdamında olağandışı artış 2001 krizinde de gözlemlendi; 2000 yılında 7 milyon 769 bin seviyesinde olan tarım istihdamı 2001 yılında 8 milyonun üzerine çıkmış, ancak krizin etkilerinin geçmesiyle birlikte 2002 yılında tekrar 7,5 milyon seviyesine gerilemişti.

bölgede işsiz sayısı, altı bölgede de işsizlik oranı azaldı. Aşağıda da açıklanacağı gibi bu altı bölgenin sadece üç tanesinde işsizlik sanayi ve hizmet sektörlerindeki istihdam artışları sayesinde geriledi. Diğer ifadeyle, işsizliğin azalması “sağlıklı” yollardan gerçekleşti. Diğer üç bölgede ise işsizlikte azalma büyük ölçüde tarım istihdamının yapay şekilde artması sonucunda ortaya çıktı.

### Krizin teğet geçtiği bölgeler

İşsizliğin sanayi ve hizmet sektörlerindeki istihdam artışları sayesinde gerilediği üç bölge, Mardin-Batman-Şırnak-Siirt (TRC3), Konya-Karaman (TR52) ve Gaziantep-Adıyaman-Kilis (TRC1) illerinden oluşan bölgelerdir (Şekil 1).<sup>4</sup> Bu üç bölgenin içinde tereddütsüz en başarılısı Mardin (TRC3) bölgesidir. Bu bölgede 2007’den 2009’a işsiz sayısı 62 binden 52 bine düşerken, işsizlik oranı da çarpıcı bir düşüşle yüzde 19,9’dan yüzde 15,1’e gerilemiştir. İşsizlikle mücadelede kaydedilen bu başarının önemli yanı, başarıda tarım istihdam artışının değil, tarım dışı istihdamdaki yüksek artışın rol oynamasıdır. Bölgede sanayi istihdamı 2007’den 2009’a 19 bin (yüzde 43), hizmet istihdamı da 19 bin (yüzde 13) artarken, tarım istihdamında artış 5 binle (yüzde 8) sınırlı kalmıştır. Eğer krizin gerçekten teğet geçtiği bir bölge varsa, o da hiç kuşkusuz Türkiye’nin Güney Doğu’sundaki bu bölgedir.<sup>5</sup>

**Şekil 1 İşgücü, sektörel istihdam ve işsizlik oranında yaşanan değişimler (2007-2009)**



Kaynak: TÜİK

\*\*İşgücü artışları negatif olarak gösterilmiştir. Bk. Dipnot 4

Mardin (TRC3) bölgesi kadar olmasa bile kriz Güneydoğu’nun diğer bölgesi Gaziantep (TRC1) ile Orta Anadolu’da Konya (TR52) bölgesini de kısmen teğet geçmiştir. Bu iki bölgede tarım dışı istihdamdaki artışa rağmen işgücü artışının güçlü olması işsiz sayısını az da olsa arttırmış, buna karşılık işsizlik oranlarında sınırlı düşüşler ortaya çıkmıştır.<sup>6</sup> Sanayi istihdamında artış özellikle Konya (TR52) bölgesinde çok yüksek olmuştur: yüzde 41,4. Buna karşılık Gaziantep (TRC1) bölgesinde hizmet istihdam artışı yüksektir: yüzde 28,5.

<sup>4</sup> İşgücü ve istihdamda yaşanan değişimlerin işsizlik oranını üzerindeki etkileri ters yönlü olduğu için Araştırma Notu’nda kullanılan tüm şekillerde işgücü değişimleri ters işaretli olarak gösterilmiştir. Örneğin Konya (TR52) bölgesinde işgücü 2007 yılından 2009 yılına 126 bin kişi artmıştır ve bu artış Şekil 1’de -126 bin olarak gösterilmiştir. Diğer taraftan bu bölgede üç sektörde toplam 116 bin kişilik bir istihdam artışı gerçekleşmiş ve bu artış Şekil 1’de + 116 bin olarak gösterilmiştir.

<sup>5</sup> Bu başarının nedenleri araştırılmaya değer. Betam’ın bölge işadamlarıyla yaptığı görüşmeler istihdam artışlarının ardında beş nedenin varlığına işaret etmektedir. Krizle beraber bölgede tarım dışı istihdamın artmasında rol oynayan en önemli nedenlerden biri Batı’da kar marjlarının düşmesine bağlı olarak yerel sermayenin bölgede kalmaya başlamasıdır. Ayrıca Güneydoğu’lu iş adamlarının Batı’da yatırım yapmaktan çekinmeye başlamasının da etkili olduğu iddia edilmektedir. Irak ve Suriye ile artan ticaret, iş olanakları ve tarım sulaması ile tarımsal üretimin ve tarım gelirinin artması da bölgede hem istihdam hem de gelir üzerinde arttırıcı bir etki yapmıştır. Son olarak nüfus ve gelir artışının bölgede özel okul ve hastane talebini arttırması sonucu bu sektörlerde dikkate değer yatırım artışlarının ortaya çıktığı belirtilmektedir. Tüm bunların ortak etkisi ise bölge ekonomisinin krize rağmen hareket kazanması olmuştur.

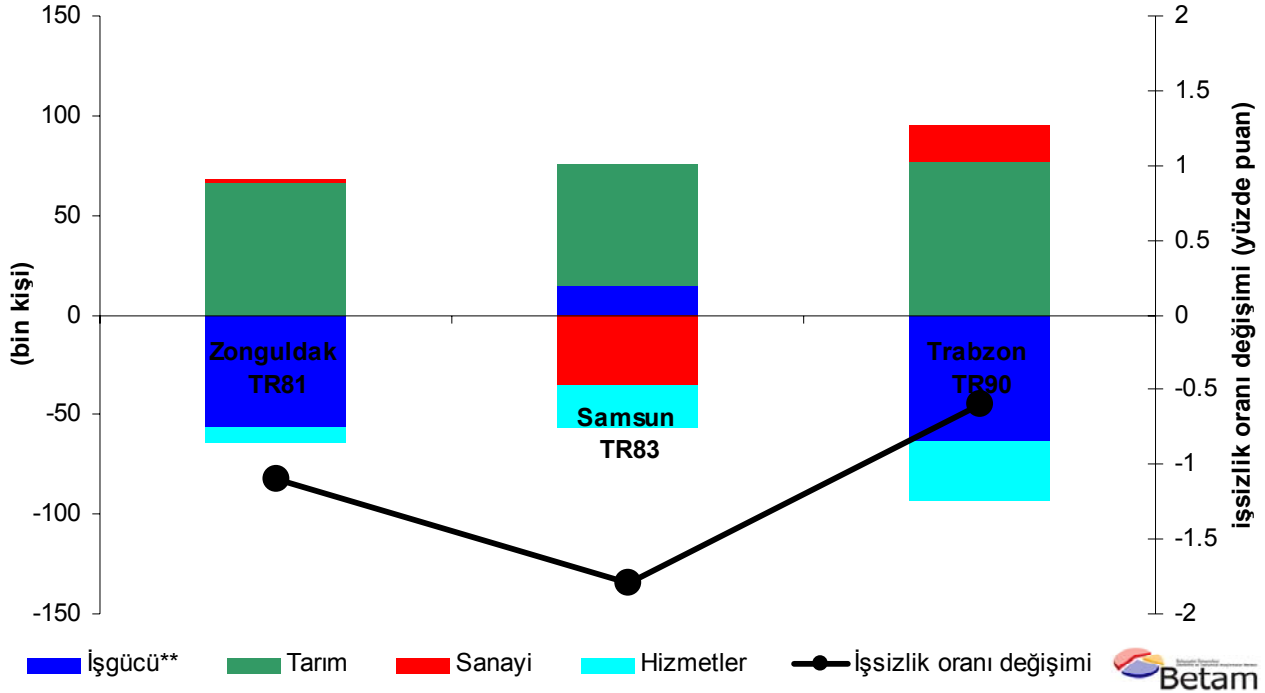
<sup>6</sup> TÜİK’in kısa süre önce açıkladığı il düzeyi işsizlik tahminleri Konya ve Karaman illerinden oluşan bu bölgede Konya ilinde işsizlik oranının 2008’den 2009’a az da olsa (yüzde 0,9) arttığını buna karşılık Karaman’da gerilediğini gösteriyor.

Hizmet sektöründeki bu artışın yarıya yakınının kadınlardan kaynaklandığını belirtelim. Nitekim 2007'den 2009'a kadın işgücünde artış bu bölgede yüzde 80'e ulaşmıştır. Bu artışın önemli ölçüde ek çalışan etkisinden kaynaklandığı, buna bağlı olarak tarım dışı istihdamdaki artışın yüzde 18,2'nin kendi hesabına çalışanlar kategorisinde olduğu görülmektedir (Bk. Ek Tablo 3 ve Ek Tablo 5).<sup>7</sup> Bu bakımdan krizin Gaziantep (TRC1) bölgesini ne ölçüde teğet geçtiği tartışılabilir.

### Karadeniz'de sahte teğet

Karadeniz'in üç bölgesinde de işsizlik kriz döneminde geriledi. Samsun-Tokat-Çorum-Amasya (TR83) ile Trabzon-Ordu-Giresun-Rize-Artvin-Gümüşhane (TR90) bölgelerinde işsizlik oranı ile birlikte işsiz sayısı da azalırken, Zonguldak-Karabük-Bartın (TR81) bölgesinde işsiz sayısı değişmezken işsizlik oranında düşüş gerçekleşti. Ancak bu üç bölgeye yakından bakıldığında, işsizlikteki gerilememin, krizin teğet geçtiği bölgelere kıyasla çok farklı etkenlerden kaynaklandığı ve işsizlikteki azalışın aldatıcı olduğu görülüyor. Samsun (TR83) bölgesinde işsiz sayısının 96 binden 74 bine, işsizlik oranının da yüzde 8,7'den 6,9'a gerilemesi bu bölgenin krizden hiç etkilenmediği izlenimini veriyor. Oysa bu sadece bir izlenim. Bölgede işsizliğin önemli ölçüde gerilemesi, bir yandan emek arzının azalmasından (işgücü 1 milyon 95 binden 1 milyon 80 bine geriliyor), diğer yandan da istihdamın artmasından (1 milyondan 1 milyon 5 bine) kaynaklanıyor. Ancak hemen belirtelim, bu istihdam artışı tümüyle tarım istihdamındaki olağanüstü artıştan geliyor (Şekil 2). Bölgede sanayi istihdamı 35 bin, hizmet istihdamı da 21 bin kayıp yaşarken tarım istihdamı 61 bin kişi artıyor (yüzde 13,3). Tarım istihdamının kriz döneminde Türkiye genelinde yüzde 8 arttığını hatırlatalım. Sonuç olarak krizin Orta Karadeniz'i fena çarptığını, ancak "tarıma göç" ile bölge dışına göçün işsizliği düşürdüğünü görüyoruz.<sup>8</sup> Ayrıca bölgede ek çalışan etkisinin ortaya çıkmayarak işsizlik üzerinde baskı yaratmadığını da belirtelim.<sup>9</sup>

Şekil 2 İşgücü, sektörel istihdam ve işsizlik oranında yaşanan değişimler (2007-2009)



Kaynak: TÜİK

\*\*İşgücü artışları negatif olarak gösterilmiştir. Bk. Dipnot 4

İşsizliğin azaldığı Trabzon (TR90) bölgesinde işsiz sayısındaki azalma sadece 2 binle sınırlı kalırken (yüzde 2,8), işsizlik oranı yüzde 6,6'dan 6,0'ya geriliyor. Rakamlara yakından bakıldığında bu bölgede de işsizlikteki azalmanın tarım istihdamındaki olağanüstü artıştan (yüzde 15) kaynaklandığı anlaşılıyor (Bk. Ek Tablo 3). Buna karşılık Orta Karadeniz'in aksine Doğu Karadeniz'de işgücünün arttığını dikkate alırsak ( 1 milyon 81 binden 1 milyon 144 bine), işsizliğin azalmasında bölge dışına göçten çok "tarıma göç"ün etkili olduğunu,

<sup>7</sup> Bu bölgede tarım dışı kadın istihdamında gözlenen 27 binlik artışın 5 bini işveren ve kendi hesabına çalışanlar grubunda gerçekleşmiştir (Bkz. Ek Tablo 6).

<sup>8</sup> 2007 yılında bu bölgede yaşayan 35.238 kişi 2008 ve 2009 yıllarında diğer bölgelere göç etmiştir.

<sup>9</sup> Bu bölgede erkek işgücü 49 bin azalmış, kadın işgücü ise 34 binlik bir artış göstermiştir. Ancak tarımda kadın istihdamının 39 bin kişi artması işgücüne yeni giren bu kadınların tarım dışı sektörlerde bir baskı oluşturmasını engellemiştir. Nitekim tarım dışı işgücü artışlarını incelediğimizde kadınlarda ve erkeklerde sırasıyla 5 bin ve 71 binlik bir daralma yaşandığını görüyoruz.

aynı zamanda ek çalışan etkisinin bu bölgede de gözlemlenmediğini belirtelim.<sup>10</sup> Burada not edilmesi gereken bir başka nokta da, TÜİK'in ilk kez 2008'de il düzeyinde yaptığı işsizlik tahminlerine göre, işsizlik oranının 2008'den 2009'a Ordu, Trabzon ve Giresun'da artarken, Gümüşhane, Rize ve Artvin'de düşmüş olmasıdır. Bu olgu işsizlikte düşüşün esas olarak 2007'den 2008'e gerçekleştiğini göstermektedir.

Zonguldak (TR81) bölgesi de Karadeniz'in diğer iki bölgesi ile benzer özellikler sergiliyor. Bu bölgenin en çarpıcı özelliği tarımda rekor düzeyde istihdam artışının (yüzde 47) gerçekleşmiş olmasıdır. Aynı zamanda diğer iki Karadeniz bölgesinde olduğu gibi tarım dışı işgücünün bu bölgede de azaldığı gözlemleniyor: yüzde – 2,8. Zonguldak bölgesini (TR81) Karadeniz'in diğer iki bölgesinden farklılaştıran sanayi istihdamının az da olsa artmış olmasıdır. Buna karşılık hizmet istihdamı yüzde 6 oranında daralmıştır. Sonuçta işsiz sayısı değişmezken (33 bin) işsizlik oranı da yüzde 8,4'den 7,3'e gerilemiştir. Bu bölgede tarım dışı işgücünde yaşanan toplam daralma 7 bin seviyesinde gerçekleşmiştir, incelenen dönemde 4 bin 616 kişinin bölgeden göç etmesi de şüphesiz işgücü daralmasında etkili olmuştur.

### **Tarım dışı istihdam artışına rağmen artan işsizlik**

Kriz döneminde tarım dışı istihdam 26 bölgenin 17'sinde, yani çoğunda arttı. Artışın gerçekleştiği bölgelerde 2007 yılında tarım dışı sektörlerde 7 milyon 525 bin kişi çalışıyordu ve bu rakam tarım dışı toplam istihdamın (15 milyon 871 bin) yarısına yakındı. 2009 yılında bu 17 bölgede tarım dışı istihdam 477 bin arttı ve 8 milyon 2 bine çıkarak toplamın yarısına ulaştı. Bu 17 bölgenin üçü yukarıda "Krizin teğet geçtiği bölgeler" başlığı altında incelendi. Kalan 14 bölgeyi krizin yarı teğet geçtiği bölgeler olarak da adlandırabiliriz. Bu 14 bölgede tarım dışı istihdamın artmasına rağmen işsizliğin artmasının nedeni, işgücü artışının istihdam artışından daha fazla olmasıdır. Bununla birlikte, bu genellemenin ötesine gidildiğinde işsizlik artışının çok farklı etkenlerden kaynaklandığını görüyoruz. Bu 14 bölgeyi sanayinin istihdam kaybettiği bölgeler ile sanayide istihdam artışına rağmen işgücü artışının yüksek çıktığı bölgeler şeklinde iki alt gruba ayırarak inceleyebiliriz.

### *Sanayinin istihdam kaybettiği bölgeler*

Birinci grupta krizin sanayi istihdamını azalttığı sanayi bölgeleri bulunuyor. Böyle 4 bölge mevcut (Bursa-Eskişehir-Bilecik (TR41), Kocaeli-Sakarya-Düzce-Yalova (TR42), Ankara (TR51), Kırıkkale-Aksaray-Niğde-Nevşehir-Kırşehir (TR 71)) (Şekil 3). Bu bölgelerde tarım dışı istihdam artışları hizmetlerdeki artışlardan kaynaklanıyor. Bu artışların da büyük ölçüde kendi hesabına çalışanlardan kaynaklandığı anlaşılıyor.<sup>11</sup>

Bu bölgelerin üçünde (Bursa (TR41), Ankara (TR51) ve Kırıkkale (TR71) bölgeleri) tarım dışı istihdam artışları çok düşük kalırken, tarım istihdamında büyük kayıpların meydana geldiği görülüyor (Şekil 3).<sup>12</sup> Toparlarsak, bu üç bölgede tarım dışı istihdamdaki artışa rağmen işsizliğin artmasının nedeni, tarım istihdamındaki kayıplar yüzünden toplam istihdam düşerken ya da Ankara bölgesinde olduğu gibi çok az artarken, işgücü artışlarının ortaya çıkmasıdır (Bk. Ek Tablo 1 ve Ek Tablo 3). Sanayi istihdamının azaldığı 4. bölge olan Kocaeli (TR42) bölgesinde ise tarım istihdamında ortaya çıkan yüksek artışa rağmen işsizliğin artmasının nedeni işgücündeki olağanüstü artıştır: 2007'den 2009'a Türkiye genelinde işgücü yüzde 7 oranında artarken, bu bölgede artış oranı yüzde 15 olmuştur (Bk. Ek Tablo 1). Bu bölgede tarım dışı işgücü toplamda 83 bin artarken, bu artışın 35 bini kadınlarda (yüzde 19,7 artış), 49 bini erkeklerde gözlenmiştir (yüzde 7,1 artış) (Bk. Ek Tablo 1).<sup>13</sup>

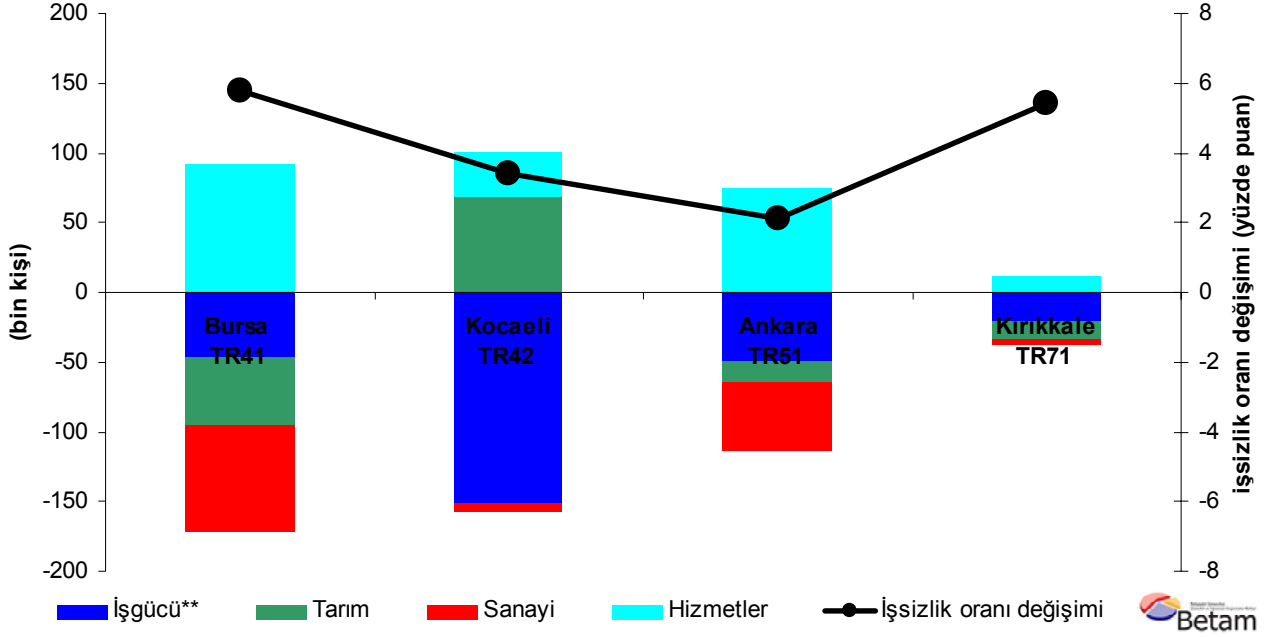
<sup>10</sup> Bu bölgede de tarım dışı işgücü hem kadın hem erkeklerde azalmıştır (sırasıyla 9 bin ve 5 bin). Dış göç bu bölgede de sınırlı ölçüde gözlenmiş, 4 bin kişilik net göçün işgücü piyasası üzerindeki rahatlatıcı etkisi de sınırlı olmuştur.

<sup>11</sup> TR41 ve TR42'de sanayide istihdam edilen kadın sayısı azalırken, TR51 ve TR71'de sırasıyla 7 bin ve bin kişi artmıştır ancak bu rakamlar toplam tarım dışı kadın istihdam artışında çok marjinal bir yer kaplamaktadır. Bu nedenle dört bölgenin tümünde tarım dışı kadın istihdam artışının hizmetler sektöründe gerçekleştiğini söylemek yanlış olmayacaktır. Tarım dışında gerçekleşen kadın istihdam artışlarının ise önemli bir kısmı işveren ve kendi hesabına çalışanlar kalemlerinde oluşmuştur; TR41'de tarım dışı kadın istihdam artışının yüzde 80'i işveren ve kendi hesabına çalışanlarda olmuş, aynı oran TR51 ve TR71'de sırasıyla yüzde 23,5 ve yüzde 16,7 olarak gerçekleşmiştir. Türkiye'de tarım dışı sektörlerde çalışan kadınların işveren olması çok nadir gözlenen bir durumdur. Tarım dışı istihdamda işveren kadınların oranı zaman içerisindeki 2,6 ve 1,3 arasında değişmekle beraber ortalama yüzde 2'nin altında kalmaktadır. 2007 yılında 36,3 olan tarım dışı istihdamda işveren sayısının kendi hesabına çalışan sayısına oranının 2009'da yüzde 20,5'e inmesi de işveren ve kendi hesabına çalışan kadınlar kaleminde gözlenen artışların daha çok kendi hesabına çalışanlarda gözlemlendiğinin açık bir göstergesidir. Kendi hesabına çalışan kadınlardaki bu gözlemlenen artış ise bu bölgelerde "ek çalışan etkisinin" çok güçlü olduğunu destekler niteliktedir.

<sup>12</sup> Bu üç bölgede de tarım dışı üretimi artarken tarım istihdamının krize rağmen azalması tam bir muammadır.

<sup>13</sup> İncelenen dönemde hizmetler sektöründe kadın istihdamı 18 binlik bir artış göstermiştir. Sanayi de ise kadın istihdamı bin kişi azalmıştır. Tarım dışı istihdamın kompozisyonuna bakıldığında ise artan istihdamın dörtte birinin işveren ve kendi hesabına çalışan kadınlarda gerçekleştiği görülmektedir (Bkz. Ek Tablo 5).

**Şekil 3 İşgücü, sektörel istihdam ve işsizlik oranında yaşanan değişimler (2007-2009)**



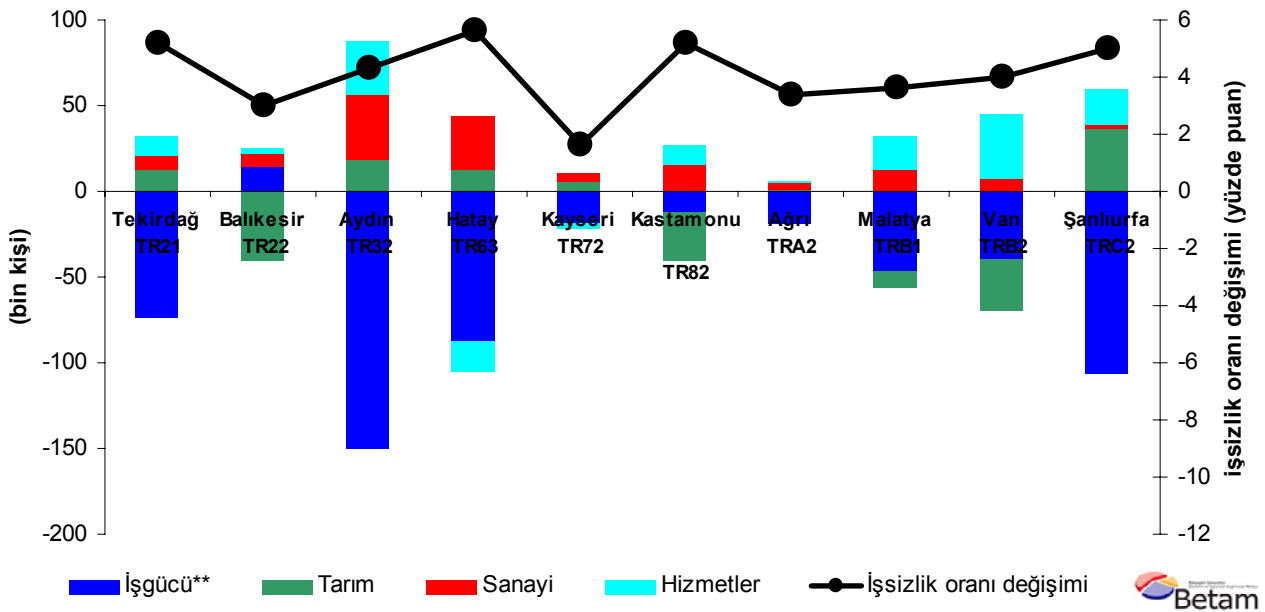
Kaynak: TÜİK

\*\*İşgücü artışları negatif olarak gösterilmiştir. Bk. Dipnot 4

*İşgücü artışının baskın çıktığı bölgeler*

İkinci grupta ise sadece hizmet istihdamının değil sanayi istihdamının da arttığı 10 bölge bulunuyor (Şekil 4). Bu olumlu tabloya rağmen bu bölgelerde işsizliğin artmasına işgücündeki artışların istihdam artışlarına baskın çıkması neden olmuştur. Bu 10 bölgenin dördünde (Balıkesir-Çanakkale (TR22), Kastamonu-Çankırı-Sinop(TR82), Malatya-Elazığ-Bingöl-Tunceli (TRB1) ve Van-Muş-Bitlis-Hakkari (TRB2) bölgeleri) tarım sektöründe ortaya çıkan önemli istihdam kayıpları toplam istihdamı iki bölgede düşürmüştür (Balıkesir (TR22) ve Kastamonu (TR82)) iki bölgede ise istihdam artışını büyük ölçüde sınırlayarak işgücü artışının baskın çıkmasına neden olmuştur (Malatya (TRB1) ve Van (TRB2)) (Bk. Şekil 4 ve Ek Tablo 3).

**Şekil 4 İşgücü, sektörel istihdam ve işsizlik oranında yaşanan değişimler (2007-2009)**



Kaynak: TÜİK

\*\*İşgücü artışları negatif olarak gösterilmiştir. Bk. Dipnot 4

Diğer 6 bölgede ise (Tekirdağ-Edirne-Kırklareli (TR21), Aydın-Denizli-Muğla(TR32), Hatay-Kahramanmaraş-Osmaniye (TR63), Kayseri-Sivas-Yozgat (TR72), Ağrı-Kars-Iğdır-Ardahan (TRA2) ve Şanlıurfa-Diyarbakır (TRC2)) tarım dışı istihdamın yanı sıra tarım istihdamı da artmıştır. Tüm sektörlerde istihdamın artmasına rağmen işsizliğin artmasının nedeni, işgücü artışlarının çok güçlü olmasıdır (Şekil 4). Bu altı bölgenin

dördünde (Tekirdağ (TR21), Hatay (TR 63), Kayseri (TR72) ve Ağrı (TRA2) bölgeleri) tüm sektörlerde istihdam artışları kaydedilmiş olsa da bu artışlar sınırlı kalmış ve yine nispeten ılımlı işgücü artışlarını karşılamaya yetmemiştir.<sup>14</sup>

Buna karşılık diğer iki bölge (Aydın (TR32) ve Şanlıurfa (TRC2) bölgeleri) biraz daha ayrıntılı incelenmeye değer. Aydın (TR32) bölgesinde toplam istihdam 868 binden 955 bine çıkarak yüzde 10, Şanlıurfa (TRC2) bölgesinde de 445 binden 505 bine çıkarak yüzde 13,5 oranında artmıştır. Türkiye genelinde toplam istihdam artışı çoğu tarımda olmak üzere 539 bin, artış oranı da yüzde 2,6'dan ibarettir. Bu iki bölge toplam istihdam artışının dörtte birinden fazlasını sağlamıştır.

Peki ne oldu da bu yüksek istihdam artışları işsizliği düşürmeye yetmedi? Şöyle de sorabiliriz: Ne oldu da işgücü artışı Aydın (TR32) bölgesinde yüzde 15,6'ya, Şanlıurfa (TRC2) bölgesinde de yüzde 20,5'e fırlayarak yüksek istihdam artışlarının üzerine çıktı? Bu sorunun kolay bir yanıtı yok. Şimdilik bir kaç gözlemde bulunabiliriz. Aydın (TR32) bölgesinde 150 bin artan işgücünün 131 bini tarım dışı sektörlerde ortaya çıktı. Bu 131 binin yarısından fazlasını; 74 binini kadınlar oluşturuyor. Artış oranı yüzde 42 ile Türkiye ortalamasının (yüzde 18,2) çok üzerinde. Erkeklerde de artış oranı yüzde 10,6 ve yine Türkiye ortalamasının çok üzerinde (yüzde 3,9). Öyle anlaşılıyor ki bazı etkenlerden ötürü ek çalışan etkisi bu bölgede çok güçlü olmuş ve işgücü piyasasına girenlerin bir bölümü iş bulamayıp işsizler ordusuna katılmış. Nitekim işsiz sayısının yüzde 63 artışla 95 binden 158 bine çıktığı görülüyor. İşsiz sayısı artışında Türkiye ortalamasının yüzde 46 olduğunu hatırlatalım.

Şanlıurfa (TRC2) bölgesinde işsizliği artıran etkenler de Aydın (TR32) bölgesine çok benzer bir tablo sergiliyorlar. Bu bölgede 106 bin artan işgücünün 70 bini tarım dışı sektörlerde gerçekleşti. Aydın bölgesinin aksine Şanlıurfa bölgesinde 70 binlik tarım dışı istihdam artışının yarısından fazlasını 52 binini erkekler oluşturuyor. Artış oranı yüzde 13,6 ile Türkiye ortalamasının çok üzerinde. Tarım dışı kadın işgücü 17 bin artmış. Kadınların işgücü artışı içinde payı sınırlı olsa da bölgede çalışan kadın sayısı çok düşük olduğundan tarım dışı kadın işgücü artış oranı çok yüksek: yüzde 74. Bu bölgede de ek çalışan etkisinin çok güçlü olduğu ve işgücü piyasasına girenlerin iş bulmakta güçlük çektiği anlaşılıyor. Nitekim işsiz sayısının yüzde 65 artışla 71 binden 117 bine çıktığı görülüyor.<sup>15</sup>

### **Tarım dışı istihdamın çöktüğü, işsizliğin patlama yaptığı bölgeler**

Toplam 26 bölge içinde krizin gerçekten delip geçtiği bölge sayısı 6: İstanbul (TR10), İzmir (TR31), Manisa-Afyon-Kütahya-Uşak (TR33), Antalya-Isparta-Burdur (TR61), Adana-Mersin (TR62) ve Erzurum-Erzincan-Bayburt (TRA1). Bu bölgelerin tümünde tarım dışı istihdam geriliyor. Sanayi istihdamı adeta çöküyor. Türkiye genelinde sanayi istihdam kaybı 2007'den 2009'a 165 bin olarak gerçekleşirken, bu altı bölgede toplam kayıp 221 bini buluyor. Bu kaybın 137 bini, yani yaklaşık yarısı İstanbul (TR10)'dan kaynaklanıyor. Türkiye genelinde sanayi istihdamında azalış oranı yüzde 3, bu altı bölgede aynı oran, yüzde 3,3 (Erzurum (TRA1) bölgesi) ile yüzde 12,6 (İzmir (TR31) bölgesi) arasında değişiyor.

Beklendiği gibi işsizlik bu altı bölgede patlama yapıyor (Bk. Şekil 5 ve Ek Tablo 2). Türkiye genelinde işsiz sayısı 2007'den 2009'a 1 milyon 95 bin artarak 2 milyon 376 binden 3 milyon 471 bine yükselerek yüzde 46 arttı. Tarım dışı istihdamın çöktüğü bu altı bölgede ise işsiz sayısında artış oranları yüzde 74 (Antalya TR61) ile yüzde 52 (Manisa TR 33) arasında değiştiğini gözlemliyoruz.

Yüzde 52 ile Manisa (TR33) bölgesi bu altı bölge içinde kötünün iyisi gibi duruyor. Bunun iki nedeni var: 1) Tarım istihdamının artmış olması. Ancak bu etki güçlü değil çünkü tarım istihdam artışı yüzde 3 ile Türkiye ortalamasının (yüzde 8) bir hayli altında kalıyor. 2) Bu bölge tarım dışı işgücünün azaldığı 4 istisnadan birini oluşturuyor<sup>16</sup>; tarım dışı erkek işgücü azalırken (yüzde 3,1), kadın işgücü ortalamasının (yüzde 18,2) çok altında artıyor (yüzde 7,1). Toplamda tarım dışı işgücü bölgede yüzde 1,2 oranında azalıyor, işsiz sayısı ise 37 bin artıyor. Bu rakamlardan iki çıkarsama yapabiliriz: 1) Bölgenin dışarıya göç verdiği; Nitekim 2007-2009 yılları arasında 24 bin 287 kişinin bu bölgeden diğer bölgelere göç ettiği görülüyor. 2) Ek çalışan etkisinin zayıf kaldığı; Nitekim, bu bölgede tarım dışı sektörlerde işveren ve kendi hesabına çalışan kadın sayısı 2007'den 2009'a aynı seviyede kalıyor (Bk. Ek Tablo 5).

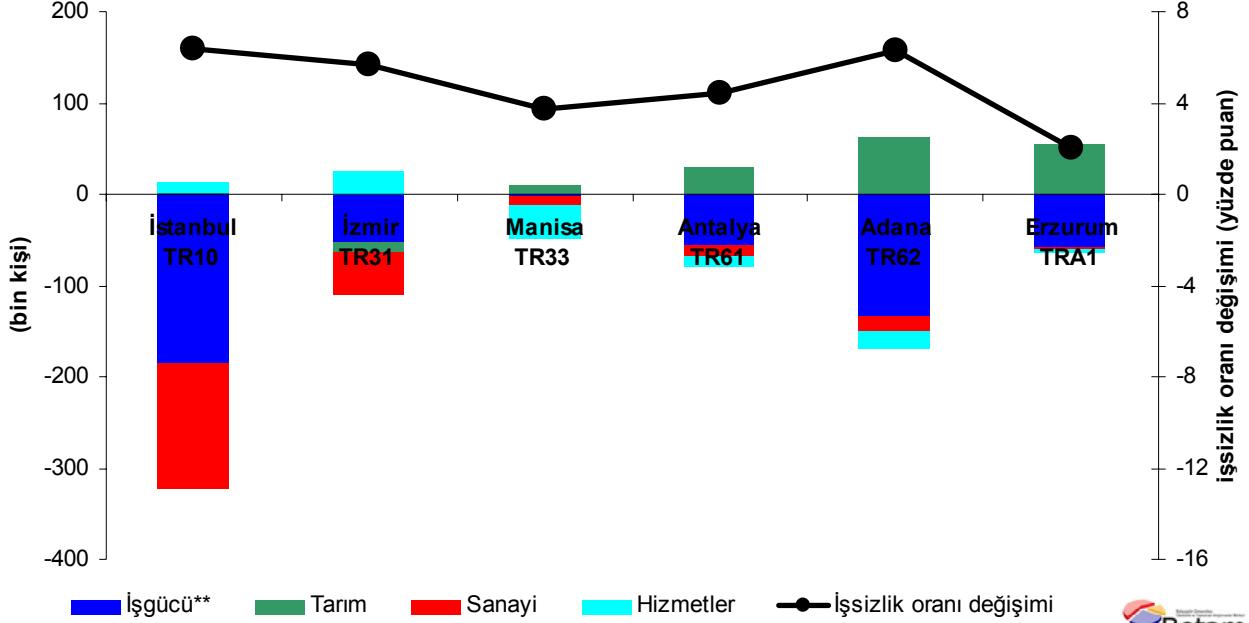
<sup>14</sup> İl düzeyi işsizlik rakamları 2008'den 2009'a işsizliğin Tekirdağ ve Kırklareli'nde büyük ölçüde artarken, Edirne'de az da olsa azaldığını gösteriyor. Edirne'de sanayileşmenin diğer iki ile kıyasla düşük düzeyde kalması bu aykırı gelişmede rol oynamış olabilir.

<sup>15</sup> 2007-2009 döneminde Şanlıurfa (TRC2) bölgesinin toplamda 47 bin 300'lik bir göç vermiş olması ise işgücünde yaşanan bu muazzam artışı açıklamayı iyice güçleştiriyor.

<sup>16</sup> Tarım dışı işgücünün azaldığı üç bölgeyi (Zonguldak (TR81), Samsun (TR83) ve Trabzon (TR90) bölgeleri) incelemiştik.

İşsiz sayısı artış oranında Türkiye rekoru yüzde 74 ile Antalya (TR61) bölgesine ait. Bölge işsizlik oranı da yüzde 7'den 11,4'e çıkıyor.<sup>17</sup> Bölgede toplam istihdam güçlü tarım istihdam artışı sayesinde (yüzde 10,5) marjinal ölçüde (yüzde 0,7) artarken, toplam işgücü artışı yüzde 5,6'ya ulaşıyor.

**Şekil 5 İşgücü, sektörel istihdam ve işsizlik oranında yaşanan değişimler (2007-2009)**



Kaynak: TÜİK

\*\*İşgücü artışları negatif olarak gösterilmiştir. Bk. Dipnot 4

## Genel değerlendirme

Bu araştırmadan çıkan ilk sonuç, kriz döneminde bölgesel işgücü piyasalarının çok farklı dinamikler sergilemeleridir. 26 bölgenin işgücü piyasası göstergelerinin toplulaştırılmış halinden başka bir şey olmayan Türkiye işgücü piyasası göstergeleri, kriz döneminde işsizliğin önemli artış kaydettiğini, bu artışın önemli ölçüde sanayi istihdamındaki gerileme ile işgücünde kriz nedeniyle kaydedilen olağanüstü artışlardan kaynaklandığını, buna karşılık tarım istihdamında gözlemlenen yine olağan dışı istihdam artışlarının işsizlikteki patlamayı bir ölçüde sınırlandırdığını söylüyor. Buraya kadar ekonomik kuramlarla bağdaşık anlaşılır bir tabloyla karşı karşıyayız. Ancak analizi Türkiye genelinden bölgelere kaydığımızda şaşırtıcı ölçüde farklı gelişmelerle karşılaşılıyor. Bölgesel işgücü piyasalarının çoğunun kriz döneminde Türkiye genelindeki tabloya paralel hareket etmediği, bu tablodan kısmen ya da tamamen farklı bir gelişme gösterdikleri görülüyor.

Önce başarı öykülerini hatırlatalım. Mardin (TRC3) bölgesi kriz zamanlarının tartışmasız yıldızı oldu. Sanayi ve hizmet istihdamı belirgin ölçüde arttı ve işsizlik rekor düzeyde gerilerdi. Konya (TR52) ve Gaziantep (TRC1) bölgelerinin de tarım dışı istihdam artışları sayesinde krizi nispeten başarıyla atlattığını bildiklerini belirtelim.

İşsizlik azaldığı için başarılı gibi görünen Karadeniz'de krizin aslında yıkıcı etkiler yarattığı rakamlara biraz yakından bakınca hemen görülüyor. Karadeniz'in üç bölgesinde (Zonguldak (TR81)Samsun (TR83) ve Trabzon (TR90) bölgelerinde) işsizlikteki gerilemenin tarım istihdamının yapay bir şekilde şişmesi ile bölge dışına yoğun göç sayesinde gerçekleştiği anlaşılıyor. Nitekim Karadeniz'de tarım dışı istihdamda belirgin düşüşler yaşanırken, tarım istihdamı Türkiye ortalamasının üzerinde artıyor. Krizin özellikle kadınları iş aramaya yönelten etkisi de bu bölgelerde ortaya çıkmayınca işsizlik düşmüş oluyor. Ancak bunun sahte bir başarı olduğu açıktır.

Kalan 20 bölge ise kabaca iki gruba ayrılıyor. Birinci grupta yer alan 14 bölgede tarım dışı istihdam az ya da çok artabiliyor. Yine bu bölgelerin çoğunda tarım istihdamı da artıyor. Bu artışlara rağmen işsizliğin artması, işgücü artışlarının istihdam artışlarından çok daha güçlü olmasından kaynaklanıyor. Bu artışların kendi

<sup>17</sup> Bu bölgede işsizlik oranının 2008'den 2009'a Antalya ve Isparta'da artarken, Burdur'da azaldığını not edelim. Edirne'de olduğu gibi Burdur'un daha az sanayileşmiş olması bu sonucu doğurmuş olabilir.

içlerinde farklı özellikler gösterdiklerini, bazı bölgelerde açıklanmaya muhtaç ölçüde yüksek işgücü artışlarının ortaya çıktığını da ayrıca belirtelim.

Son olarak krizin perişan ettiği 6 bölgeyi hatırlayalım: İstanbul (TR10), İzmir (TR31), Manisa (TR33), Antalya (TR61), Adana (TR62) ve Erzurum (TRA1) bölgeleri. Bu bölgelerde genel olarak tarım dışı istihdamda özel olarak da sanayi istihdamında büyük kayıplar gerçekleşti. Bu bölgelerin bazılarında tarım sektörü de istihdam kaybetti. Diğerlerinde ise tarım istihdam artışları, tarım dışı istihdam kayıplarını telafi etmeye yetmedi. Sonuçta bu bölgelerde işsizlik tam anlamıyla patladı. Bu bölgeler cesametleri nedeniyle Türkiye'yi de aşağıya çektiler. Kriz döneminde 1 milyon 95 bin artan işsiz sayısının yarısından biraz fazlası bu bölgelerde ortaya çıkan işsizlik artışlarından kaynaklandı.



## EK 1 NUTS2 düzeyinde bölgeler ve kapsadığı iller

- TR10 *İstanbul*
- TR21 *Edirne-Tekirdağ-Kırklareli*
- TR22 *Balıkesir-Çanakkale*
- TR31 *İzmir*
- TR32 *Denizli-Aydın-Muğla*
- TR33 *Manisa-Afyon-Kütahya-Uşak*
- TR41 *Bursa-Eskişehir-Bilecik*
- TR42 *Kocaeli-Sakarya-Düzce-Bolu-Yalova*
- TR51 *Ankara*
- TR52 *Konya-Karaman*
- TR61 *Antalya-Isparta-Burdur*
- TR62 *Adana-Mersin*
- TR63 *Hatay-Kahramanmaraş-Osmaniye*
- TR71 *Nevşehir-Aksaray-Niğde-Kırıkkale-Kırşehir*
- TR72 *Kayseri-Sivas-Yozgat*
- TR81 *Zonguldak-Karabük-Bartın*
- TR82 *Kastamonu-Çankırı-Sinop*
- TR83 *Samsun-Tokat-Çorum-Amasya*
- TR90 *Trabzon-Ordu-Giresun-Rize-Artvin-Gümüşhane*
- TRA1 *Erzurum-Erzincan-Bayburt*
- TRA2 *Kars-Ağrı-Iğdır-Ardahan*
- TRB1 *Malatya-Elazığ-Bingöl-Tunceli*
- TRB2 *Van-Muş-Bitlis-Hakkari*
- TRC1 *Gaziantep-Adıyaman-Kilis*
- TRC2 *Diyarbakır-Şanlıurfa*
- TRC3 *Siirt-Mardin-Batman-Şırnak*

## EK 2 Ek çalışan etkisi bilgi notu

### BİLGİ NOTU:

#### Ek çalışan etkisi ve 2008-2009 krizi

Ek çalışan etkisi basit olarak şöyle açıklanabilir: Durgunlukta artmaya başlayan işsizliğin işsiz kalma riskini artırması, ardından işsizliğin yoğunlaşması ve reel ücretlerin düşmesi hanelerde mevcut atıl kişileri çalışmaya zorlar. Bunun sonucunda hanelerde atıl işgücünün büyük bölümünü oluşturan kadınların işgücüne katılımı artar. Bu katılım istihdamı arttırdığı gibi işsiz sayısında da artışa neden olur. Ek çalışan etkisinin geçmiş krizlerde de gözlemlendiğini biliyoruz. Bu etki, artan iş kayıplarının ve ücretlerde yaşanan düşüşlerin hane gelirini düşürmesi ile işsiz kalma tehdidinin geleceği belirsizleştirilmesi sonucu işgücüne katılmayan bireyleri, özellikle kadınları, işgücüne katılmaya "teşvik" etmesinden kaynaklanmaktadır.

Kriz döneminde ise bütün sektörlerde istihdam artışı gözlemlenen bölgelerde bile işgücünde gerçekleşen büyük artışlar sebebiyle işsiz sayısının yükseldiği görülmektedir. 2007'den 2009'a işgücünde yaşanan 1 milyon 634 bin kişilik artışın 835 bin kişilik (yüzde 51) bölümünü kadınlar oluşturmaktadır. İşgücü piyasasında olanların sadece yüzde 26'sının (yaklaşık 6 milyon) kadın olduğu hatırlanırsa, söz konusu dönemde işgücü piyasasına girenlerin nispetsiz bir kısmının kadın olduğu görülecektir. 2001 krizine benzer bir senaryo dahilinde, ek çalışan etkisiyle işgücü piyasasına dahil olan bu kadınların bir bölümü ekonominin toparlanmasıyla işgücü piyasasından çekilecek ve dolayısıyla fazla işgücü arzının işgücü piyasası üzerinde oluşturduğu baskı hafifleyecektir.

**Ek Tablo 1 İşgücünde gerçekleşen değişimler**

	İşgücü (bin kişi)				TARIM DIŞI İŞGÜCÜ** (bin kişi)											
					TOPLAM				KADIN				ERKEK			
	2007	2009	Fark	% değişim	2007	2009	Fark	% değişim	2007	2009	Fark	% değişim	2007	2009	Fark	% değişim
<b>TÜRKİYE GENELİ</b>	23114	24748	1634	7,1%	18247	19494	1247	6,8%	3728	4405	677	18,2%	14520	15090	570	3,9%
<b>TR10 (İstanbul)</b>	4294	4479	185	4,3%	4282	4466	184	4,3%	981	1087	106	10,8%	3301	3379	78	2,4%
<b>TR21 (Tekirdağ, Edirne, Kırklareli)</b>	569	643	74	13,0%	458	519	61	13,3%	118	159	41	34,7%	340	360	20	5,9%
<b>TR22 (Balıkesir, Çanakkale)</b>	627	612	-15	-2,4%	361	387	26	7,2%	83	96	13	15,7%	279	291	12	4,3%
<b>TR31 (İzmir)</b>	1344	1397	53	3,9%	1233	1297	64	5,2%	320	381	61	19,1%	913	916	3	0,3%
<b>TR32 (Aydın, Denizli, Muğla)</b>	963	1113	150	15,6%	715	846	131	18,3%	176	250	74	42,0%	539	596	57	10,6%
<b>TR33 (Manisa, Afyon, Kütahya, Uşak)</b>	980	982	2	0,2%	648	640	-8	-1,2%	99	106	7	7,1%	549	532	-17	-3,1%
<b>TR41 (Bursa, Eskişehir, Bilecik)</b>	1242	1289	47	3,8%	1061	1157	96	9,0%	254	302	48	18,9%	807	854	47	5,8%
<b>TR42 (Kocaeli, Sakarya, Düzce, Bolu, Yalova)</b>	1000	1151	151	15,1%	873	956	83	9,5%	178	213	35	19,7%	695	744	49	7,1%
<b>TR51 (Ankara)</b>	1505	1554	49	3,3%	1465	1530	65	4,4%	362	410	48	13,3%	1103	1120	17	1,5%
<b>TR52 (Konya, Karaman)</b>	704	830	126	17,9%	515	589	74	14,4%	80	136	56	70,0%	434	453	19	4,4%
<b>TR61 (Antalya, Isparta, Burdur)</b>	992	1048	56	5,6%	707	733	26	3,7%	171	192	21	12,3%	535	541	6	1,1%
<b>TR62 (Adana, Mersin)</b>	1213	1347	134	11,0%	971	1042	71	7,3%	216	257	41	19,0%	755	785	30	4,0%
<b>TR63 (Hatay, Kahramanmaraş, Osmaniye)</b>	807	894	87	10,8%	593	667	74	12,5%	101	114	13	12,9%	492	553	61	12,4%
<b>TR71 (Kırıkkale, Aksaray, Niğde, Nevşehir, Kırşehir)</b>	455	476	21	4,6%	301	335	34	11,3%	39	51	12	30,8%	263	283	20	7,6%
<b>TR72 (Kayseri, Sivas, Yozgat)</b>	649	668	19	2,9%	499	513	14	2,8%	64	74	10	15,6%	435	439	4	0,9%
<b>TR81 (Zonguldak, Karabük, Bartın)</b>	391	450	59	15,1%	251	244	-7	-2,8%	40	48	8	20,0%	211	198	-13	-6,2%
<b>TR82 (Kastamonu, Çankırı, Sinop)</b>	274	286	12	4,4%	133	174	41	30,8%	21	42	21	100,0%	112	131	19	17,0%
<b>TR83 (Samsun, Tokat, Çorum, Amasya)</b>	1095	1080	-15	-1,4%	637	561	-76	-11,9%	134	129	-5	-3,7%	503	432	-71	-14,1%
<b>TR90 (Trabzon, Ordu, Giresun, Rize, Artvin, Gümüşhane)</b>	1081	1144	63	5,8%	571	557	-14	-2,5%	113	104	-9	-8,0%	458	453	-5	-1,1%
<b>TRA1 (Erzurum, Erzincan, Bayburt)</b>	317	376	59	18,6%	184	188	4	2,2%	20	25	5	25,0%	163	164	1	0,6%
<b>TRA2 (Ağrı, Kars, Iğdır, Ardahan)</b>	317	336	19	6,0%	123	141	18	14,6%	17	17	0	0,0%	106	124	18	17,0%
<b>TRB1 (Malatya, Elazığ, Bingöl, Tunceli)</b>	476	523	47	9,9%	308	364	56	18,2%	45	55	10	22,2%	262	309	47	17,9%
<b>TRB2 (Van, Muş, Bitlis, Hakkari)</b>	425	465	40	9,4%	254	324	70	27,6%	21	25	4	19,0%	233	299	66	28,3%
<b>TRC1 (Gaziantep, Adıyaman, Kilis)</b>	568	641	73	12,9%	448	510	62	13,8%	39	70	31	79,5%	408	441	33	8,1%
<b>TRC2 (Şanlıurfa, Diyarbakır)</b>	516	622	106	20,5%	405	475	70	17,3%	23	40	17	73,9%	383	435	52	13,6%
<b>TRC3 (Mardin, Batman, Şırnak, Siirt)</b>	313	345	32	10,2%	253	280	27	10,7%	13	22	9	69,2%	241	259	18	7,5%

Kaynak: TÜİK

\*\* Tarım dışı işgücü= İşgücü-Tarım istihdamı

**Ek Tablo 2 İşsizlik ve işsizlik oranında gerçekleşen değişimler**

	İşsiz sayısı (bin kişi)				İşsizlik oranı (%)			
	2007	2009	Fark	% değişim	2007	2009	Fark	% değişim
<b>TÜRKİYE GENELİ</b>	2376	3471	1095	46,1%	10,3	14,0	3,7	35,9%
<b>TR10 (İstanbul)</b>	446	753	307	68,8%	10,4	16,8	6,4	61,5%
<b>TR21 (Tekirdağ, Edirne, Kırklareli)</b>	45	83	38	84,4%	7,8	13,0	5,2	66,7%
<b>TR22 (Balıkesir, Çanakkale)</b>	35	52	17	48,6%	5,5	8,5	3,0	54,5%
<b>TR31 (İzmir)</b>	142	227	85	59,9%	10,5	16,2	5,7	54,3%
<b>TR32 (Aydın, Denizli, Muğla)</b>	95	158	63	66,3%	9,9	14,2	4,3	43,4%
<b>TR33 (Manisa, Afyon, Kütahya, Uşak)</b>	71	108	37	52,1%	7,3	11,0	3,7	50,7%
<b>TR41 (Bursa, Eskişehir, Bilecik)</b>	101	179	78	77,2%	8,1	13,9	5,8	71,6%
<b>TR42 (Kocaeli, Sakarya, Düzce, Bolu, Yalova)</b>	116	173	57	49,1%	11,6	15,0	3,4	29,3%
<b>TR51 (Ankara)</b>	174	212	38	21,8%	11,5	13,6	2,1	18,3%
<b>TR52 (Konya, Karaman)</b>	74	84	10	13,5%	10,6	10,1	-0,5	-4,7%
<b>TR61 (Antalya, Isparta, Burdur)</b>	69	120	51	73,9%	7,0	11,4	4,4	62,9%
<b>TR62 (Adana, Mersin)</b>	190	296	106	55,8%	15,7	22,0	6,3	40,1%
<b>TR63 (Hatay, Kahramanmaraş, Osmaniye)</b>	100	160	60	60,0%	12,4	18,0	5,6	45,2%
<b>TR71 (Kırıkkale, Aksaray, Niğde, Nevşehir, Kırşehir)</b>	43	71	28	65,1%	9,5	14,9	5,4	56,8%
<b>TR72 (Kayseri, Sivas, Yozgat)</b>	75	88	13	17,3%	11,6	13,2	1,6	13,8%
<b>TR81 (Zonguldak, Karabük, Bartın)</b>	33	33	0	0,0%	8,4	7,3	-1,1	-13,1%
<b>TR82 (Kastamonu, Çankırı, Sinop)</b>	11	27	16	145,5%	4,2	9,4	5,2	123,8%
<b>TR83 (Samsun, Tokat, Çorum, Amasya)</b>	96	74	-22	-22,9%	8,7	6,9	-1,8	-20,7%
<b>TR90 (Trabzon, Ordu, Giresun, Rize, Artvin, Gümüşhane)</b>	71	69	-2	-2,8%	6,6	6,0	-0,6	-9,1%
<b>TRA1 (Erzurum, Erzincan, Bayburt)</b>	18	29	11	61,1%	5,7	7,7	2,0	35,1%
<b>TRA2 (Ağrı, Kars, Iğdır, Ardahan)</b>	19	32	13	68,4%	6,0	9,4	3,4	56,7%
<b>TRB1 (Malatya, Elazığ, Bingöl, Tunceli)</b>	63	88	25	39,7%	13,2	16,8	3,6	27,3%
<b>TRB2 (Van, Muş, Bitlis, Hakkari)</b>	53	76	23	43,4%	12,4	16,4	4,0	32,3%
<b>TRC1 (Gaziantep, Adıyaman, Kilis)</b>	102	110	8	7,8%	18,0	17,2	-0,8	-4,4%
<b>TRC2 (Şanlıurfa, Diyarbakır)</b>	71	117	46	64,8%	13,8	18,8	5,0	36,2%
<b>TRC3 (Mardin, Batman, Şırnak, Siirt)</b>	62	52	-10	-16,1%	19,9	15,1	-4,8	-24,1%

Kaynak: TÜİK

**Ek Tablo 3 Sektörlerin istihdamında gerçekleşen değişimler**

	Tarım İstihdamı (bin kişi)				TARIM DIŞI İSTİHDAM VE BİLEŞİMİ (bin kişi)											
					Toplam Tarım Dışı İstihdam				Sanayi				Hizmetler			
	2007	2009	Fark	% değişim	2007	2009	Fark	% değişim	2007	2009	Fark	% değişim	2007	2009	Fark	% değişim
<b>TÜRKİYE GENELİ</b>	4867	5254	387	8,0%	15871	16023	152	1,0%	5544	5379	-165	-3,0%	10327	10644	317	3,1%
<b>TR10 (İstanbul)</b>	12	13	1	8,3%	3835	3713	-122	-3,2%	1549	1412	-137	-8,8%	2287	2300	13	0,6%
<b>TR21 (Tekirdağ, Edirne, Kırklareli)</b>	111	124	13	11,7%	414	435	21	5,1%	174	182	8	4,6%	241	252	11	4,6%
<b>TR22 (Balıkesir, Çanakkale)</b>	266	225	-41	-15,4%	326	335	9	2,8%	102	109	7	6,9%	224	227	3	1,3%
<b>TR31 (İzmir)</b>	111	100	-11	-9,9%	1091	1070	-21	-1,9%	374	327	-47	-12,6%	717	743	26	3,6%
<b>TR32 (Aydın, Denizli, Muğla)</b>	248	267	19	7,7%	620	688	68	11,0%	179	216	37	20,7%	441	472	31	7,0%
<b>TR33 (Manisa, Afyon, Kütahya, Uşak)</b>	332	342	10	3,0%	577	532	-45	-7,8%	237	227	-10	-4,2%	340	304	-36	-10,6%
<b>TR41 (Bursa, Eskişehir, Bilecik)</b>	181	132	-49	-27,1%	961	978	17	1,8%	528	452	-76	-14,4%	433	525	92	21,2%
<b>TR42 (Kocaeli, Sakarya, Düzce, Bolu, Yalova)</b>	127	195	68	53,5%	756	783	27	3,6%	332	326	-6	-1,8%	425	458	33	7,8%
<b>TR51 (Ankara)</b>	40	24	-16	-40,0%	1291	1318	27	2,1%	359	311	-48	-13,4%	932	1007	75	8,0%
<b>TR52 (Konya, Karaman)</b>	189	241	52	27,5%	441	505	64	14,5%	128	181	53	41,4%	313	325	12	3,8%
<b>TR61 (Antalya, Isparta, Burdur)</b>	285	315	30	10,5%	637	613	-24	-3,8%	140	129	-11	-7,9%	497	484	-13	-2,6%
<b>TR62 (Adana, Mersin)</b>	242	305	63	26,0%	781	745	-36	-4,6%	233	218	-15	-6,4%	547	528	-19	-3,5%
<b>TR63 (Hatay, Kahramanmaraş, Osmaniye)</b>	214	227	13	6,1%	493	506	13	2,6%	173	204	31	17,9%	320	302	-18	-5,6%
<b>TR71 (Kırıkkale, Aksaray, Niğde, Nevşehir, Kırşehir )</b>	154	141	-13	-8,4%	258	264	6	2,3%	65	61	-4	-6,2%	192	203	11	5,7%
<b>TR72 (Kayseri, Sivas, Yozgat)</b>	150	155	5	3,3%	423	425	2	0,5%	142	147	5	3,5%	281	278	-3	-1,1%
<b>TR81 (Zonguldak, Karabük, Bartın)</b>	140	206	66	47,1%	218	211	-7	-3,2%	84	86	2	2,4%	134	126	-8	-6,0%
<b>TR82 (Kastamonu, Çankırı, Sinop)</b>	141	112	-29	-20,6%	122	147	25	20,5%	29	45	16	55,2%	91	102	11	12,1%
<b>TR83 (Samsun, Tokat, Çorum, Amasya)</b>	458	519	61	13,3%	542	486	-56	-10,3%	164	129	-35	-21,3%	378	357	-21	-5,6%
<b>TR90 (Trabzon, Ordu, Giresun, Rize, Artvin, Gümüşhane)</b>	510	587	77	15,1%	500	488	-12	-2,4%	120	138	18	15,0%	380	350	-30	-7,9%
<b>TRA1 (Erzurum, Erzincan, Bayburt)</b>	133	188	55	41,4%	166	160	-6	-3,6%	30	29	-1	-3,3%	136	131	-5	-3,7%
<b>TRA2 (Ağrı, Kars, Iğdır, Ardahan)</b>	194	195	1	0,5%	104	109	5	4,8%	15	19	4	26,7%	89	90	1	1,1%
<b>TRB1 (Malatya, Elazığ, Bingöl, Tunceli)</b>	168	159	-9	-5,4%	245	276	31	12,7%	57	69	12	21,1%	188	208	20	10,6%
<b>TRB2 (Van, Muş, Bitlis, Hakkari)</b>	171	141	-30	-17,5%	201	247	46	22,9%	43	50	7	16,3%	158	196	38	24,1%
<b>TRC1 (Gaziantep, Adıyaman, Kilis)</b>	120	131	11	9,2%	345	400	55	15,9%	167	170	3	1,8%	179	230	51	28,5%
<b>TRC2 (Şanlıurfa, Diyarbakır)</b>	111	147	36	32,4%	334	358	24	7,2%	76	79	3	3,9%	258	278	20	7,8%
<b>TRC3 (Mardin, Batman, Şırnak, Siirt)</b>	60	65	5	8,3%	191	228	37	19,4%	44	63	19	43,2%	147	166	19	12,9%

Kaynak: TÜİK

**Tablo 4 Tarım dışı istihdamın cinsiyete göre dağılımı**

	SANAYİ (bin kişi)								HİZMETLER (bin kişi)							
	KADIN				ERKEK				KADIN				ERKEK			
	2007	2009	Fark	% değişim	2007	2009	Fark	% değişim	2007	2009	Fark	% değişim	2007	2009	Fark	% değişim
<b>TÜRKİYE GENELİ</b>	863	900	37	4,3%	4681	4478	-203	-4,3%	2204	2525	321	14,6%	8122	8119	-3	0,0%
<b>TR10 (İstanbul)</b>	299	272	-27	-9,0%	1250	1140	-110	-8,8%	549	597	48	8,7%	1737	1704	-33	-1,9%
<b>TR21 (Tekirdağ, Edirne, Kırklareli)</b>	42	50	8	19,0%	132	132	0	0,0%	59	73	14	23,7%	181	179	-2	-1,1%
<b>TR22 (Balıkesir, Çanakkale)</b>	12	18	6	50,0%	90	91	1	1,1%	54	60	6	11,1%	170	167	-3	-1,8%
<b>TR31 (İzmir)</b>	69	63	-6	-8,7%	305	264	-41	-13,4%	202	242	40	19,8%	515	501	-14	-2,7%
<b>TR32 (Aydın, Denizli, Muğla)</b>	35	45	10	28,6%	144	171	27	18,8%	107	138	31	29,0%	333	334	1	0,3%
<b>TR33 (Manisa, Afyon, Kütahya, Uşak)</b>	26	26	0	0,0%	211	201	-10	-4,7%	57	56	-1	-1,8%	283	248	-35	-12,4%
<b>TR41 (Bursa, Eskişehir, Bilecik)</b>	121	105	-16	-13,2%	406	347	-59	-14,5%	106	137	31	29,2%	327	388	61	18,7%
<b>TR42 (Kocaeli, Sakarya, Düzce, Bolu, Yalova)</b>	54	53	-1	-1,9%	278	273	-5	-1,8%	88	106	18	20,5%	337	351	14	4,2%
<b>TR51 (Ankara)</b>	37	44	7	18,9%	322	267	-55	-17,1%	260	298	38	14,6%	672	709	37	5,5%
<b>TR52 (Konya, Karaman)</b>	14	44	30	214,3%	113	137	24	21,2%	43	64	21	48,8%	270	260	-10	-3,7%
<b>TR61 (Antalya, Isparta, Burdur)</b>	20	24	4	20,0%	120	105	-15	-12,5%	128	124	-4	-3,1%	368	360	-8	-2,2%
<b>TR62 (Adana, Mersin)</b>	29	29	0	0,0%	204	189	-15	-7,4%	119	127	8	6,7%	428	401	-27	-6,3%
<b>TR63 (Hatay, Kahramanmaraş, Osmaniye)</b>	20	21	1	5,0%	153	183	30	19,6%	62	58	-4	-6,5%	258	244	-14	-5,4%
<b>TR71 (Kırıkkale, Aksaray, Niğde, Nevşehir, Kırşehir)</b>	5	6	1	20,0%	60	55	-5	-8,3%	24	35	11	45,8%	168	168	0	0,0%
<b>TR72 (Kayseri, Sivas, Yozgat)</b>	7	11	4	57,1%	135	136	1	0,7%	38	44	6	15,8%	242	233	-9	-3,7%
<b>TR81 (Zonguldak, Karabük, Bartın)</b>	8	9	1	12,5%	76	77	1	1,3%	24	29	5	20,8%	109	97	-12	-11,0%
<b>TR82 (Kastamonu, Çankırı, Sinop)</b>	3	11	8	266,7%	26	34	8	30,8%	14	21	7	50,0%	78	81	3	3,8%
<b>TR83 (Samsun, Tokat, Çorum, Amasya)</b>	25	20	-5	-20,0%	138	109	-29	-21,0%	78	84	6	7,7%	300	273	-27	-9,0%
<b>TR90 (Trabzon, Ordu, Giresun, Rize, Artvin, Gümüşhane)</b>	14	16	2	14,3%	107	122	15	14,0%	77	66	-11	-14,3%	302	284	-18	-6,0%
<b>TRA1 (Erzurum, Erzincan, Bayburt)</b>	1	2	1	100,0%	29	27	-2	-6,9%	17	18	1	5,9%	120	112	-8	-6,7%
<b>TRA2 (Ağrı, Kars, Iğdır, Ardahan)</b>	2	3	1	50,0%	13	17	4	30,8%	12	12	0	0,0%	77	79	2	2,6%
<b>TRB1 (Malatya, Elazığ, Bingöl, Tunceli)</b>	3	6	3	100,0%	54	62	8	14,8%	26	29	3	11,5%	162	179	17	10,5%
<b>TRB2 (Van, Muş, Bitlis, Hakkari)</b>	1	1	0	0,0%	42	49	7	16,7%	14	17	3	21,4%	144	179	35	24,3%
<b>TRC1 (Gaziantep, Adıyaman, Kilis)</b>	13	17	4	30,8%	154	153	-1	-0,6%	19	42	23	121,1%	159	189	30	18,9%
<b>TRC2 (Şanlıurfa, Diyarbakır)</b>	1	2	1	100,0%	75	77	2	2,7%	17	31	14	82,4%	240	248	8	3,3%
<b>TRC3 (Mardin, Batman, Şırnak, Siirt)</b>	1	3	2	200,0%	44	60	16	36,4%	8	16	8	100,0%	138	150	12	8,7%

Kaynak: TÜİK

**Tablo 5 Tarım dışında işveren ve kendi hesabına çalışanlarda gerçekleşen değişimler**

	İşveren ve Kendi Hesabına Çalışanlar (Tarım dışı, bin kişi)							
	ERKEK				KADIN			
	2007	2009	Fark	% değişim	2007	2009	Fark	% değişim
<b>TÜRKİYE GENELİ</b>	3302	3265	-37	-1,1%	248	412	164	66,1%
<b>TR10 (İstanbul)</b>	718	659	-59	-8,2%	46	76	30	65,2%
<b>TR21 (Tekirdağ, Edirne, Kırklareli)</b>	81	96	15	18,5%	6	18	12	200,0%
<b>TR22 (Balıkesir, Çanakkale)</b>	85	75	-10	-11,8%	8	15	7	87,5%
<b>TR31 (İzmir)</b>	210	203	-7	-3,3%	26	31	5	19,2%
<b>TR32 (Aydın, Denizli, Muğla)</b>	164	168	4	2,4%	14	23	9	64,3%
<b>TR33 (Manisa, Afyon, Kütahya, Uşak)</b>	130	99	-31	-23,8%	7	7	0	0,0%
<b>TR41 (Bursa, Eskişehir, Bilecik)</b>	128	167	39	30,5%	10	22	12	120,0%
<b>TR42 (Kocaeli, Sakarya, Düzce, Bolu, Yalova)</b>	129	146	17	13,2%	18	22	4	22,2%
<b>TR51 (Ankara)</b>	203	200	-3	-1,5%	17	28	11	64,7%
<b>TR52 (Konya, Karaman)</b>	122	142	20	16,4%	11	37	26	236,4%
<b>TR61 (Antalya, Isparta, Burdur)</b>	146	152	6	4,1%	12	21	9	75,0%
<b>TR62 (Adana, Mersin)</b>	183	168	-15	-8,2%	19	25	6	31,6%
<b>TR63 (Hatay, Kahramanmaraş, Osmaniye)</b>	119	109	-10	-8,4%	15	18	3	20,0%
<b>TR71 (Kırıkkale, Aksaray, Niğde, Nevşehir, Kırşehir)</b>	61	66	5	8,2%	4	6	2	50,0%
<b>TR72 (Kayseri, Sivas, Yozgat)</b>	104	90	-14	-13,5%	5	5	0	0,0%
<b>TR81 (Zonguldak, Karabük, Bartın)</b>	47	38	-9	-19,1%	3	4	1	33,3%
<b>TR82 (Kastamonu, Çankırı, Sinop)</b>	29	31	2	6,9%	2	4	2	100,0%
<b>TR83 (Samsun, Tokat, Çorum, Amasya)</b>	119	105	-14	-11,8%	6	13	7	116,7%
<b>TR90 (Trabzon, Ordu, Giresun, Rize, Artvin, Gümüşhane)</b>	123	132	9	7,3%	7	9	2	28,6%
<b>TRA1 (Erzurum, Erzincan, Bayburt)</b>	36	31	-5	-13,9%	1	3	2	200,0%
<b>TRA2 (Ağrı, Kars, Iğdır, Ardahan)</b>	35	31	-4	-11,4%	3	2	-1	-33,3%
<b>TRB1 (Malatya, Elazığ, Bingöl, Tunceli)</b>	54	69	15	27,8%	2	5	3	150,0%
<b>TRB2 (Van, Muş, Bitlis, Hakkari)</b>	61	67	6	9,8%	2	2	0	0,0%
<b>TRC1 (Gaziantep, Adıyaman, Kilis)</b>	72	77	5	6,9%	4	9	5	125,0%
<b>TRC2 (Şanlıurfa, Diyarbakır)</b>	94	91	-3	-3,2%	2	4	2	100,0%
<b>TRC3 (Mardin, Batman, Şırnak, Siirt)</b>	49	52	3	6,1%	1	2	1	100,0%

Kaynak: TÜİK

**Tablo 6 Nüfus, alınan ve verilen göç miktarları**

	Nüfus				Göç (2007-2009)			
	2007	2009	Fark	% değişim	Alınan göç	Verilen Göç	Net göç	2007 Nüfusuna oranı (%)
<b>TÜRKİYE GENELİ</b>	70586256	72561312	1975056	2,8%	4168295	4168295	0	0,0%
<b>TR10 (İstanbul)</b>	12573836	12915158	341322	2,7%	763335	697179	-66156	-0,5%
<b>TR21 (Tekirdağ, Edirne, Kırklareli)</b>	1458114	1511952	53838	3,7%	114256	82625	-31631	-2,2%
<b>TR22 (Balıkesir, Çanakkale)</b>	1594441	1617820	23379	1,5%	95939	84923	-11016	-0,7%
<b>TR31 (İzmir)</b>	3739353	3868308	128955	3,4%	128706	179336	50630	1,4%
<b>TR32 (Aydın, Denizli, Muğla)</b>	2620452	2707898	87446	3,3%	148151	126730	-21421	-0,8%
<b>TR33 (Manisa, Afyon, Kütahya, Uşak)</b>	2939517	2940947	1430	0,0%	134776	159063	24287	0,8%
<b>TR41 (Bursa, Eskişehir, Bilecik)</b>	3368502	3508133	139631	4,1%	214758	150590	-64168	-1,9%
<b>TR42 (Kocaeli, Sakarya, Düzce, Bolu, Yalova)</b>	3048651	3193210	144559	4,7%	217702	157139	-60563	-2,0%
<b>TR51 (Ankara)</b>	4466756	4650802	184046	4,1%	324953	257312	-67641	-1,5%
<b>TR52 (Konya, Karaman)</b>	2185131	2224547	39416	1,8%	99043	115077	16034	0,7%
<b>TR61 (Antalya, Isparta, Burdur)</b>	2460321	2592075	131754	5,4%	193902	137465	-56437	-2,3%
<b>TR62 (Adana, Mersin)</b>	3602588	3703114	100526	2,8%	172852	190265	17413	0,5%
<b>TR63 (Hatay, Kahramanmaraş, Osmaniye)</b>	2843518	2957713	114195	4,0%	119001	133786	14785	0,5%
<b>TR71 (Kırıkkale, Aksaray, Niğde, Nevşehir, Kırşehir)</b>	1481248	1504789	23541	1,6%	105558	123140	17582	1,2%
<b>TR72 (Kayseri, Sivas, Yozgat)</b>	2295679	2326584	30905	1,3%	116086	151973	35887	1,6%
<b>TR81 (Zonguldak, Karabük, Bartın)</b>	1016484	1026825	10341	1,0%	59638	64254	4616	0,5%
<b>TR82 (Kastamonu, Çankırı, Sinop)</b>	732790	745976	13186	1,8%	78190	68707	-9483	-1,3%
<b>TR83 (Samsun, Tokat, Çorum, Amasya)</b>	2728183	2739487	11304	0,4%	171354	206592	35238	1,3%
<b>TR90 (Trabzon, Ordu, Giresun, Rize, Artvin, Gümüşhane)</b>	2488652	2526619	37967	1,5%	187684	191721	4037	0,2%
<b>TRA1 (Erzurum, Erzincan, Bayburt)</b>	1075088	1062205	-12883	-1,2%	69705	106636	36931	3,4%
<b>TRA2 (Ağrı, Kars, Iğdır, Ardahan)</b>	1137671	1135856	-1815	-0,2%	55846	109771	53925	4,7%
<b>TRB1 (Malatya, Elazığ, Bingöl, Tunceli)</b>	1598897	1626357	27460	1,7%	93881	110500	16619	1,0%
<b>TRB2 (Van, Muş, Bitlis, Hakkari)</b>	1959535	2012044	52509	2,7%	87680	143881	56201	2,9%
<b>TRC1 (Gaziantep, Adıyaman, Kilis)</b>	2261242	2364249	103007	4,6%	90449	103192	12743	0,6%
<b>TRC2 (Şanlıurfa, Diyarbakır)</b>	2983813	3128748	144935	4,9%	111753	159123	47370	1,6%
<b>TRC3 (Mardin, Batman, Şırnak, Siirt)</b>	1925794	1969896	44102	2,3%	108346	157315	48969	2,5%

Kaynak: TÜİK