

İŞSİZLİKTE DURAĞANLAŞMA İŞARETİ

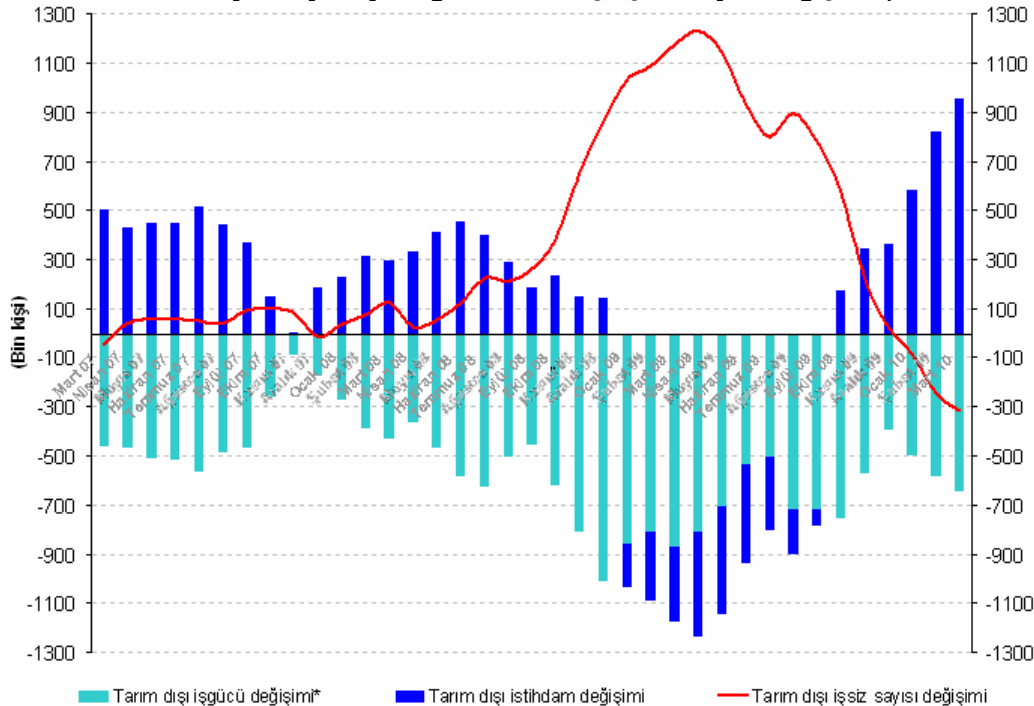
Seyfettin Gürsel* ve Duygu Güner**

Bir yıl öncesine kıyasla işsizlik azalmaya devam ediyor

TÜİK' in 15 Haziran'da açıkladığı ham işgücü verilerine göre tarım dışı istihdam Mart döneminde (Şubat-Mart-Nisan) bir önceki yılın aynı dönemine göre 957 bin kişi, tarım dışı işgücü ise 641 bin kişi artmıştır. Böylece tarım dışı istihdam, Mart 2010'da 16 milyon 544 bin kişiye ulaşmıştır. Bu artışla beraber tarım dışı işsiz sayısında Şubat 2010'da gözlenenenden daha büyük düşüş yaşanmış ve tarım dışı işsiz sayısı bir önceki yılın aynı ayına göre 316 bin kişi azalarak 3 milyon 317 bin kişi seviyesine gerilemiştir. Bu gelişmelerin sonucunda tarım dışı işsizlik oranı Mart 2009'da yüzde 18,9 olan seviyesinden, Mart 2010'da yüzde 16,7'ye düşmüştür.

Şekil 1'de TÜİK tarafından açıklanan işgücü göstergelerinin bir önceki yılın aynı dönemine göre değişimi verilmektedir. Şekil 1'de de görüldüğü üzere tarım dışı işgücü artışı 600 bin civarında olduğunu tahmin ettiğimiz ortalama artış eğilimine geri döndüğü izlenimini vermektedir. Tarım dışı istihdamın yüksek büyüme sayesinde bir kaç dönem daha yıllık bazda yüksek seyretmesi, dolayısıyla işsizliğin kriz yılı olan 2009'a kıyasla düşmeye devam etmesi beklenmelidir.

Şekil 1 Tarım dışı işgücü ve tarım dışı istihdamın, tarım dışı işsiz sayısı değişimine etkisi
Bir önceki yılın aynı ayına göre tarım dışı işsiz sayısı değişimi (Mart 2007- Mart 2010)



* İşgücündeki artış işsiz sayısını artıracı etki yaptığından iş gücündeki artış negatif ile gösterilmiştir

Kaynak: TÜİK, Betam

* Prof. Dr. Seyfettin Gürsel, **Betam**, Direktör, seyfettin.gursel@bahcesehir.edu.tr

** Duygu Güner, **Betam**, Araştırma Görevlisi, duygu.guner@bahcesehir.edu.tr

Tarım istihdamında artış durdu

Tablo 1’de tarım istihdamının seviyesi ve yıllık değişimi verilmektedir. Hatırlanacak olursa tarım istihdamı yıllık olarak 2008’e kadar azalan bir seyir izlemesine rağmen durgunlukla beraber artmaya başlamış, böylece tarımda sıra dışı bir istihdam artışı ortaya çıkmıştı. Dönemler itibariyle tarımsal istihdamda artış 706 bin ile zirve noktasına Ocak döneminde ulaşmış, Şubat döneminde ise bu artışta bir yavaşlama gözlemlenmişti (Tablo 1). Mart rakamları bu yavaşlamanın devam ettiğini göstermektedir. Bu da son iki aydır gözlemlenen yön değişiminin kalıcı olması ihtimalini güçlendirmektedir.

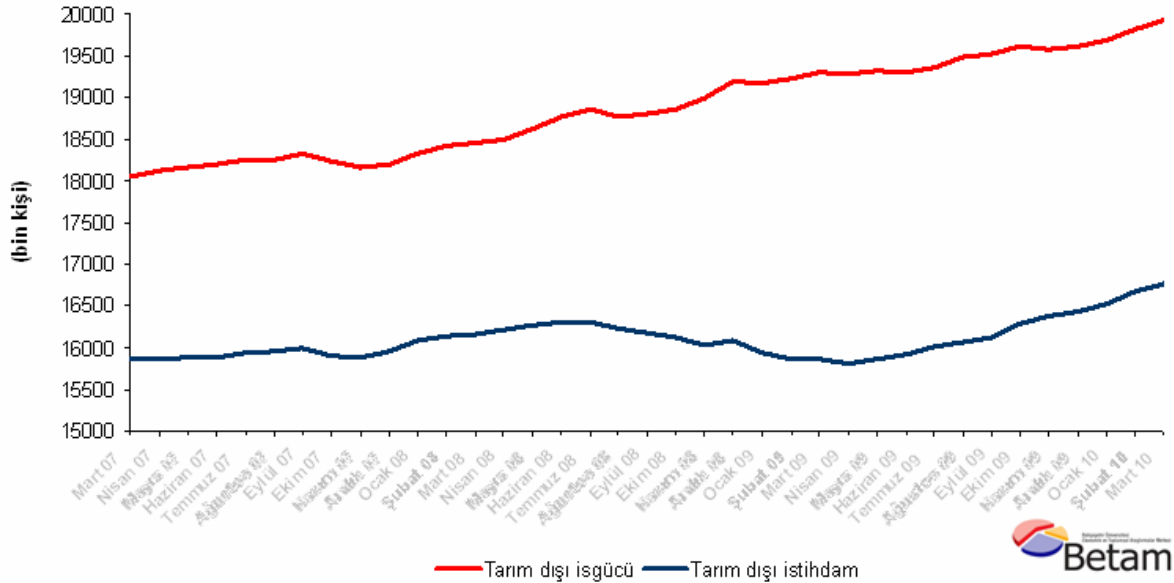
Tablo 1 Tarım istihdamı (bin kişi)

	2004	2005	2006	2007	2008	2009	Şubat 2009	Şubat 2010	Mart 2009	Mart 2010
Tarım istihdamı	5713	5154	4907	4867	5016	5254	4378	5040	4561	5197
Yıllık değişim		-559	-247	-40	149	238		662		636

Mevsim etkilerinden arındırılmış işsizlikte yatay seyir işareti

Mevsim etkilerinden arındırılmış verilere göre tarım dışı işgücü 111 bin kişi artarak 19 milyon 920 bin olmuştur. Benzer bir artış tarım dışı istihdamda da yaşanmıştır. Mayıs 2009’dan bu yana artmakta olan tarım dışı istihdamın artışı Şubat ve Mart dönemlerinde hızlanarak 100 binin üzerine çıkmıştır. Mart 2010’da da 103 bin kişi artarak 16 milyon 774 bin seviyesine ulaşan tarım dışı istihdamın tarım dışı işgücündeki artışın az da olsa altında kalmasıyla tarım dışı işsiz sayısı 8 bin kişi artış göstermiştir (Şekil 2).

Şekil 2 Mevsimsellikten arındırılmış tarım dışı işgücü ve istihdam (Mart 2007- Mart 2010)

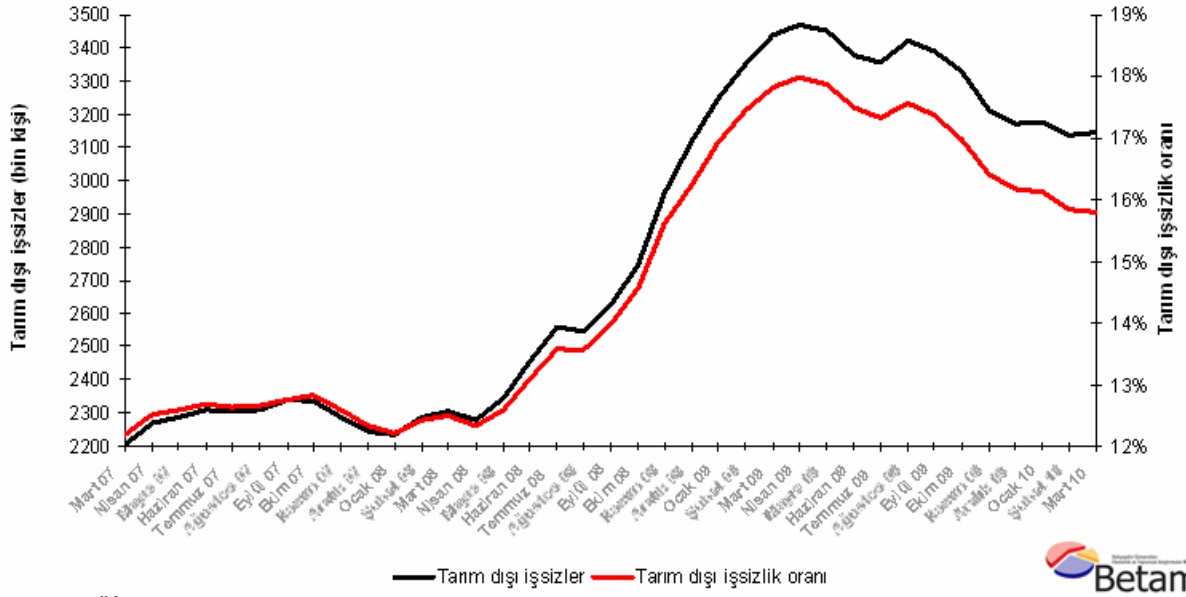


Kaynak: TÜİK, Betam

Bu gelişmeler sonucunda mevsim etkisinden arındırılmış tarım dışı işsizlik oranında ise herhangi bir değişim yaşanmamış, tarım dışı işsizlik oranı % 15,8 olan Şubat 2010 seviyesinde kalmıştır (Şekil 3).¹ Sürpriz sayılabilecek bu gelişme, krizden hızlı çıkışın etkisiyle geçen yılın bahar aylarından itibaren görülen işsizlik oranındaki düşüşün sonlanmakta olduğuna dair ilk işaret olarak kabul edilebilir.

¹ Betam 17 Mayıs 2010 tarihinde yayınladığı 72 No’lu araştırma notunda mevsim etkilerinden arındırılmış tarım dışı işsizlik oranını Şubat 2010 dönemi için %15,9’a olarak tahmin etmiştik. Daha öncede belirttiğimiz gibi bu marjinal sapmalar analizlere yeni eklenen gözlemler nedeniyle oluşmaktadır.

Şekil 3 Mevsimsellikten arındırılmış tarım dışı işsizlik ve işsizler (Mart 2007- Mart 2010)



Kaynak: TÜİK, Betam



Tablo 2 Mevsimsel etkilerden arındırılmış işgücü göstergeleri

	Tarım Dışı İşgücü	Tarım Dışı İstihdam	Tarım Dışı İşsizlik	Tarım Dışı İşsizlik Oranı	Tarım Dışı İşgücündeki Değişim (Aylık bazda)	Tarım Dışı İstihdamdaki Değişim (Aylık bazda)	Tarım Dışı İşsizlikteki Değişim (Aylık bazda)
	(BİN KİŞİ)	(BİN KİŞİ)	(BİN KİŞİ)	(%)	(BİN KİŞİ)	(BİN KİŞİ)	(BİN KİŞİ)
Ocak 08	18320	16083	2237	12.2%			
Şubat 08	18427	16140	2287	12.4%	107	57	50
Mart 08	18459	16155	2305	12.5%	32	15	17
Nisan 08	18489	16211	2278	12.3%	30	56	-26
Mayıs 08	18619	16276	2343	12.6%	130	65	65
Haziran 08	18764	16308	2456	13.1%	145	32	113
Temmuz 08	18856	16297	2559	13.6%	92	-11	103
Ağustos 08	18769	16224	2545	13.6%	-87	-72	-15
Eylül 08	18799	16173	2626	14.0%	30	-52	82
Ekim 08	18865	16117	2748	14.6%	66	-56	122
Kasım 08	18995	16032	2963	15.6%	131	-84	215
Aralık 08	19196	16078	3118	16.2%	201	46	155
Ocak 09	19180	15932	3248	16.9%	-16	-146	130
Şubat 09	19224	15872	3352	17.4%	44	-60	104
Mart 09	19295	15855	3440	17.8%	72	-16	88
Nisan 09	19284	15816	3468	18.0%	-12	-39	28
Mayıs 09	19315	15863	3452	17.9%	31	47	-16
Haziran 09	19304	15927	3377	17.5%	-11	64	-75
Temmuz 09	19365	16010	3356	17.3%	62	83	-21
Ağustos 09	19488	16067	3421	17.6%	122	57	65
Eylül 09	19517	16128	3389	17.4%	29	61	-32
Ekim 09	19615	16284	3331	17.0%	98	156	-58
Kasım 09	19582	16370	3212	16.4%	-33	85	-118
Aralık 09	19608	16436	3172	16.2%	26	67	-41
Ocak 10	19696	16517	3178	16.1%	88	81	6
Şubat 10	19809	16671	3138	15.8%	113	153	-40
Mart 10	19920	16774	3146	15.8%	111	103	8