

# Temel Kamu Hizmetlerinin İl Temelinde Analizi: Sağlık ve Eğitim<sup>1</sup>

*Fatih Karanfil*<sup>2</sup>      *Sezgin Polat*<sup>3</sup>

*Haziran, 2008*

---

<sup>1</sup>BETAM - Açık Toplum Enstitüsü Araştırma Projesi

<sup>2</sup>Galatasaray Üniversitesi [fkaranfil@gsu.edu.tr](mailto:fkaranfil@gsu.edu.tr)

<sup>3</sup>Galatasaray Üniversitesi [sezginpolat@gmail.com](mailto:sezginpolat@gmail.com)

# Ana başlıklar

## 1 Çalışmanın amacı ve yöntemi

- Amaç
- Veri
- Yöntem

## 2 Eğitim

- Rasyolar
- Seviye etkisi
- Eşitsizlik etkisi

## 3 Sağlık

- Rasyolar
- Seviye etkisi
- Eşitsizlik etkisi

## 4 Sonuçlar

## Amaç

- Sosyal refah endikatorlerini kullanarak kamu harcamalarının **bölgesel farklılıklar** üzerindeki etkilerini incelemeye çalışmak.
- **Sağlık** ve **Eğitim** verilerini kullanılarak **il bazında** yeniden dağıtımın ( redistribution ) etkilerini incelemek .

## Veriler

- TUIK bölgesel istatistikler Düzey 3 ( 81 il )
  - Sağlık Bakanlığı: 1995-2006 dönemi
    - **Sağlık Personeli** (100.000 kişiye düşen *Uzman hekim, pratisyen hekim, sağlık memuru, hemşire ve ebe* sayıları)
    - **Sağlık Fiziki şartlar** ( 100.000 kişiye düşen *yatak sayısı* )
  - Milli Eğitim Bakanlığı: 1997-2006 dönemi
    - **Eğitim Personeli** (Öğretmen başına düşen öğrenci sayısı kapsam *Okulöncesi eğitim, ilköğretim, ortaöğretim, meslek liseleri* )
    - **Eğitim Fiziki şartlar** ( Şube başına düşen öğrenci sayısı kapsam *Okulöncesi eğitim, ilköğretim, ortaöğretim, meslek liseleri* )

## Yöntem

Sağlık ve Eğitim için personel ve fiziki harcamalarda

- Yeniden dağıtımda **Seviye etkisi**
- Yeniden dağıtımda **Eşitsizlik etkisi**

# Metod 1

- İl temelinde kıyaslama yapma zorluğu (farklı verileri **ağırlıklandırma**)  
( Eğitim : Okulöncesi eğitim, ilköğretim, ortaöğretim, meslek liseleri )  
( Sağlık : Uzman hekim, Pratisyen Hekim, Sağlık memuru, Hemşire ve Ebe sayıları)
- Her yıl için Türkiye ortalaması **optimal dağılım / rasyo** olarak alınarak il temelindeki dağılımın tekrar hesaplanması

## Metod 2

- Harcamalardaki eşitsizliğin ölçülmesi
- Theil endeksi ve Gini katsayısı
- Theil endeksi ve Gini katsayısında yıllar içerisindeki **azalma** harcamaların daha **eşit** dağıldığını gösterir.

- 1 İl bazında ilk ve orta dereceli okullardaki öğrenci öğretmen ve şube sayıları kullanıldı.
- 2 **Amac:** Öğretmen başına düşen öğrenci ve şube başına düşen öğrenci sayılarını tesbit etmek ve yapılan eğitim yatırımlarını ölçebilecek bir endeks oluşturmak.

Tablo: 1997 yılı Türkiye ortalaması

$\frac{\text{İlköğretim öğrenci}}{\text{Ortaöğretim öğrenci}}$	$\frac{\text{İlköğretim öğretmen}}{\text{Ortaöğretim öğretmen}}$	$\frac{\text{İlköğretim şube}}{\text{Ortaöğretim şube}}$
3.54	4.05	6.28

### Formül

$$\text{Öğrenci}_i = \text{ilköğretim öğrenci}_i \frac{\text{Ortaöğretim öğrenci}}{\text{ilköğretim öğrenci}} + \text{Ortaöğretim öğrenci}_i + \dots$$



Sıralama	1997	1998	2001	2002	2005	2006
1	Kastamonu 24.10	Kastamonu 25.46	Sinop 23.48	Ardahan 19.27	Sinop 23.92	Sinop 23.68
2	Sinop 24.33	Sinop 26.33	Bayburt 27.16	Bayburt 26.95	Kastamonu 26.32	Çanakkale 24.92
3	Ağrı 27.65	Çankırı 29.16	Kastamonu 27.18	Sinop 28.04	Ardahan 26.39	Ardahan 25.42
4	Çankırı 28.31	Erzincan 29.49	Ardahan 28.78	Bartın 29.20	Gümüşhane 26.63	Gümüşhane 25.49
5	Gümüşhane 28.37	Ardahan 29.49	Bartın 29.44	Kastamonu 30.17	Isparta 26.71	Kastamonu 25.93
	1997	1998	2001	2002	2005	2006
77	Kocaeli 46.52	Diyarbakir 46.07	Kocaeli 42.27	Bursa 45.59	Gaziantep 39.19	Batman 39.28
78	Batman 47.52	Kocaeli 46.18	Batman 43.45	Diyarbakir 46.28	Diyarbakir 40.71	Diyarbakir 40.47
79	Istanbul 48.32	Gaziantep 46.98	Diyarbakir 44.15	Kocaeli 47.19	Şırnak 41.42	Muş 40.47
80	Şırnak 50.79	Istanbul 47.25	Gaziantep 44.25	Adana 48.89	Batman 43.10	Sakarya 41.03
81			Adana 44.33	Istanbul 54.00	Istanbul 43.84	Istanbul 43.01

Şube başına düşen öğrenci sayıları ilk ve son 5 il

Sıralama	1997	1998	2001	2002	2005	2006
1	Kastamonu 24.10	Kastamonu 25.46	Sinop 23.48	Ardahan 19.27	Sinop 23.92	Sinop 23.68
2	Sinop 24.33	Sinop 26.33	Bayburt 27.16	Bayburt 26.95	Kastamonu 26.32	Çanakkale 24.92
3	Ağrı 27.65	Çankırı 29.16	Kastamonu 27.18	Sinop 28.04	Ardahan 26.39	Ardahan 25.42
4	Çankırı 28.31	Erzincan 29.49	Ardahan 28.78	Bartın 29.20	Gümüşhane 26.63	Gümüşhane 25.49
5	Gümüşhane 28.37	Ardahan 29.49	Bartın 29.44	Kastamonu 30.17	Isparta 26.71	Kastamonu 25.93
	1997	1998	2001	2002	2005	2006
77	Kocaeli 46.52	Diyarbakir 46.07	Kocaeli 42.27	Bursa 45.59	Gaziantep 39.19	Batman 39.28
78	Batman 47.52	Kocaeli 46.18	Batman 43.45	Diyarbakir 46.28	Diyarbakir 40.71	Diyarbakir 40.47
79	Istanbul 48.32	Gaziantep 46.98	Diyarbakir 44.15	Kocaeli 47.19	Şırnak 41.42	Muş 40.47
80	Şırnak 50.79	Istanbul 47.25	Gaziantep 44.25	Adana 48.89	Batman 43.10	Sakarya 41.03
81			Adana 44.33	Istanbul 54.00	Istanbul 43.84	Istanbul 43.01

### Şube başına düşen öğrenci sayıları ilk ve son 5 il

- Seviye Etkisi olarak kısmi bir iyileşme

Sıralama	1997	1998	2001	2002	2005	2006
1	Kastamonu 24.10	Kastamonu 25.46	Sinop 23.48	Ardahan 19.27	Sinop 23.92	Sinop 23.68
2	Sinop 24.33	Sinop 26.33	Bayburt 27.16	Bayburt 26.95	Kastamonu 26.32	Çanakkale 24.92
3	Ağrı 27.65	Çankırı 29.16	Kastamonu 27.18	Sinop 28.04	Ardahan 26.39	Ardahan 25.42
4	Çankırı 28.31	Erzincan 29.49	Ardahan 28.78	Bartın 29.20	Gümüşhane 26.63	Gümüşhane 25.49
5	Gümüşhane 28.37	Ardahan 29.49	Bartın 29.44	Kastamonu 30.17	Isparta 26.71	Kastamonu 25.93
	1997	1998	2001	2002	2005	2006
77	Kocaeli 46.52	Diyarbakir 46.07	Kocaeli 42.27	Bursa 45.59	Gaziantep 39.19	Batman 39.28
78	Batman 47.52	Kocaeli 46.18	Batman 43.45	Diyarbakir 46.28	Diyarbakir 40.71	Diyarbakir 40.47
79	Istanbul 48.32	Gaziantep 46.98	Diyarbakir 44.15	Kocaeli 47.19	Şırnak 41.42	Muş 40.47
80	Şırnak 50.79	Istanbul 47.25	Gaziantep 44.25	Adana 48.89	Batman 43.10	Sakarya 41.03
81		Adana 44.33	Istanbul 54.00	Istanbul 43.84	Istanbul 43.84	Istanbul 43.01

### Şube başına düşen öğrenci sayıları ilk ve son 5 il

- Seviye Etkisi olarak kısmi bir iyileşme
- Göç alan büyük iller ( şehir içinde farklılaşan ve dengeli olmayan dağılım)

Sıralama	1997	1998	2001	2002	2005	2006
1	Kastamonu 24.10	Kastamonu 25.46	Sinop 23.48	Ardahan 19.27	Sinop 23.92	Sinop 23.68
2	Sinop 24.33	Sinop 26.33	Bayburt 27.16	Bayburt 26.95	Kastamonu 26.32	Çanakkale 24.92
3	Ağrı 27.65	Çankırı 29.16	Kastamonu 27.18	Sinop 28.04	Ardahan 26.39	Ardahan 25.42
4	Çankırı 28.31	Erzincan 29.49	Ardahan 28.78	Bartın 29.20	Gümüşhane 26.63	Gümüşhane 25.49
5	Gümüşhane 28.37	Ardahan 29.49	Bartın 29.44	Kastamonu 30.17	Isparta 26.71	Kastamonu 25.93
	1997	1998	2001	2002	2005	2006
77	Kocaeli 46.52	Diyarbakir 46.07	Kocaeli 42.27	Bursa 45.59	Gaziantep 39.19	Batman 39.28
78	Batman 47.52	Kocaeli 46.18	Batman 43.45	Diyarbakir 46.28	Diyarbakir 40.71	Diyarbakir 40.47
79	Istanbul 48.32	Gaziantep 46.98	Diyarbakir 44.15	Kocaeli 47.19	Şırnak 41.42	Muş 40.47
80	Şırnak 50.79	Istanbul 47.25	Gaziantep 44.25	Adana 48.89	Batman 43.10	Sakarya 41.03
81			Adana 44.33	Istanbul 54.00	Istanbul 43.84	Istanbul 43.01

### Şube başına düşen öğrenci sayıları ilk ve son 5 il

- Seviye Etkisi olarak kısmi bir iyileşme
- Göç alan büyük iller ( şehir içinde farklılaşan ve dengeli olmayan dağılım)
- Alt sıralar genellikle Güney Doğu Anadolu Bölgesi illeri ve komşu iller

Sıralama		1997		1998		2001		2002		2005		2006
1	Çankırı	9.54	Çankırı	10.62	Bilecik	17.20	Sinop	18.25	Sinop	13.98	Tunceli	14.05
2	Bursa	12.21	Niğde	12.77	Niğde	18.01	Bartın	20.18	Ankara	14.04	Sinop	14.32
3	Denizli	12.47	Erzincan	13.29	İzmir	18.13	Karabük	20.80	Karabük	15.35	Bartın	15.75
4	Burdur	12.50	Burdur	13.87	Burdur	18.20	Balıkesir	20.94	Bartın	15.40	Ankara	15.78
5	Malatya	12.54	Malatya	13.94	Kırşehir	18.59	Elazığ	21.18	Muğla	15.66	Karabük	15.78
		1997		1998		2001		2002		2005		2006
77	Hatay	27.80	Hakkari	27.92	Mardin	31.42	Batman	32.99	Batman	37.78	Şanlıurfa	35.42
78	Siirt	29.02	Siirt	30.90	Tekirdağ	31.87	İstanbul	33.23	Şanlıurfa	40.50	Bitlis	36.93
79	Batman	29.38	Van	32.94	İğdır	32.95	Osmaniye	34.19	Muş	43.05	Şırnak	39.28
80	Şırnak	29.71	Şırnak	38.07	Batman	33.00	Hakkari	36.31	Siirt	43.89	Muş	39.94
81					Siirt	57.92	Şırnak	39.57	Şırnak	50.17	Hakkari	40.92

**Öğretmen başına düşen öğrenci sayıları ilk ve son 5 il**

Sıralama	1997	1998	2001	2002	2005	2006
1	Çankırı 9.54	Çankırı 10.62	Bilecik 17.20	Sinop 18.25	Sinop 13.98	Tunceli 14.05
2	Bursa 12.21	Niğde 12.77	Niğde 18.01	Bartın 20.18	Ankara 14.04	Sinop 14.32
3	Denizli 12.47	Erzincan 13.29	İzmir 18.13	Karabük 20.80	Karabük 15.35	Bartın 15.75
4	Burdur 12.50	Burdur 13.87	Burdur 18.20	Balıkesir 20.94	Bartın 15.40	Ankara 15.78
5	Malatya 12.54	Malatya 13.94	Kırşehir 18.59	Elazığ 21.18	Muğla 15.66	Karabük 15.78
	1997	1998	2001	2002	2005	2006
77	Hatay 27.80	Hakkari 27.92	Mardin 31.42	Batman 32.99	Batman 37.78	Şanlıurfa 35.42
78	Siirt 29.02	Siirt 30.90	Tekirdağ 31.87	İstanbul 33.23	Şanlıurfa 40.50	Bitlis 36.93
79	Batman 29.38	Van 32.94	İğdir 32.95	Osmaniye 34.19	Muş 43.05	Şırnak 39.28
80	Şırnak 29.71	Şırnak 38.07	Batman 33.00	Hakkari 36.31	Siirt 43.89	Muş 39.94
81			Siirt 57.92	Şırnak 39.57	Şırnak 50.17	Hakkari 40.92

## Öğretmen başına düşen öğrenci sayıları *ilk ve son 5 il*

- Seviye etkisi olarak yıllar içerisinde kötüleşme

Sıralama	1997	1998	2001	2002	2005	2006
1	Çankırı	Çankırı	Bilecik	Sinop	Sinop	Tunceli
2	Bursa	Niğde	Niğde	Bartın	Ankara	Sinop
3	Denizli	Erzincan	İzmir	Karabük	Karabük	Bartın
4	Burdur	Burdur	Burdur	Balıkesir	Bartın	Ankara
5	Malatya	Malatya	Kırşehir	Elazığ	Muğla	Karabük
	1997	1998	2001	2002	2005	2006
77	Hatay	Hakkari	Mardin	Batman	Batman	Şanlıurfa
78	Siirt	Siirt	Tekirdağ	İstanbul	Şanlıurfa	Bitlis
79	Batman	Van	İğdir	Osmaniye	Muş	Şırnak
80	Şırnak	Şırnak	Batman	Hakkari	Siirt	Muş
81			Siirt	Şırnak	Şırnak	Hakkari

### Öğretmen başına düşen öğrenci sayıları *ilk ve son 5 il*

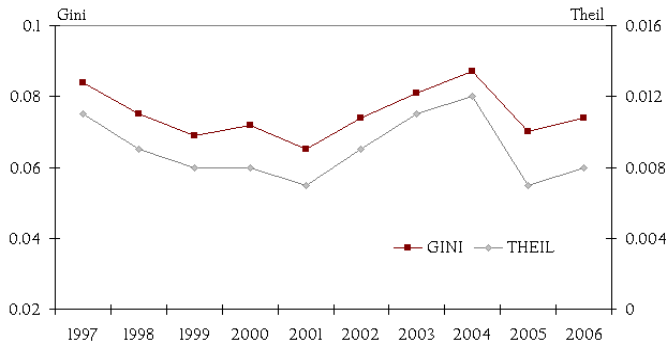
- Seviye etkisi olarak yıllar içerisinde kötüleşme
- En alt sıralarda bir grup olarak Güney Doğu Anadolu illeri

Sıralama	1997	1998	2001	2002	2005	2006
1	Çankırı	Çankırı	Bilecik	Sinop	Sinop	Tunceli
2	Bursa	Niğde	Niğde	Bartın	Ankara	Sinop
3	Denizli	Erzincan	İzmir	Karabük	Karabük	Bartın
4	Burdur	Burdur	Burdur	Balıkesir	Bartın	Ankara
5	Malatya	Malatya	Kırşehir	Elazığ	Muğla	Karabük
	1997	1998	2001	2002	2005	2006
77	Hatay	Hakkari	Mardin	Batman	Batman	Şanlıurfa
78	Siirt	Siirt	Tekirdağ	İstanbul	Şanlıurfa	Bitlis
79	Batman	Van	İğdir	Osmaniye	Muş	Şırnak
80	Şırnak	Şırnak	Batman	Hakkari	Siirt	Muş
81			Siirt	Şırnak	Şırnak	Hakkari

### Öğretmen başına düşen öğrenci sayıları *ilk ve son 5 il*

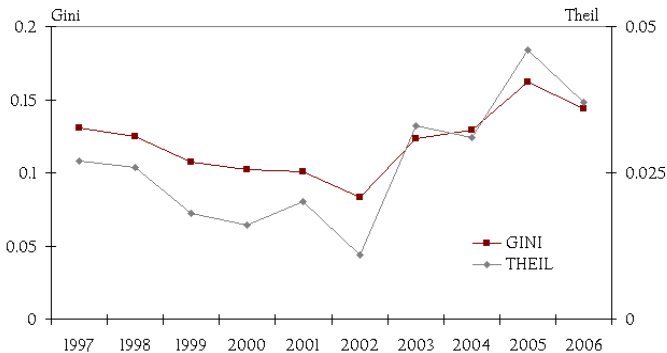
- Seviye etkisi olarak yıllar içerisinde kötüleşme
- En alt sıralarda bir grup olarak Güney Doğu Anadolu illeri
- Personel yetersizliği





### Şube başına düşen öğrenci sayılarda eşitsizlik

- Yıllar içerisinde eşitsizlikte kısmi bir artış vardır.



## Öğretmen başına düşen öğrenci sayılarda eşitsizlik

- Yıllar içerisinde eşitsizlikte artış vardır.

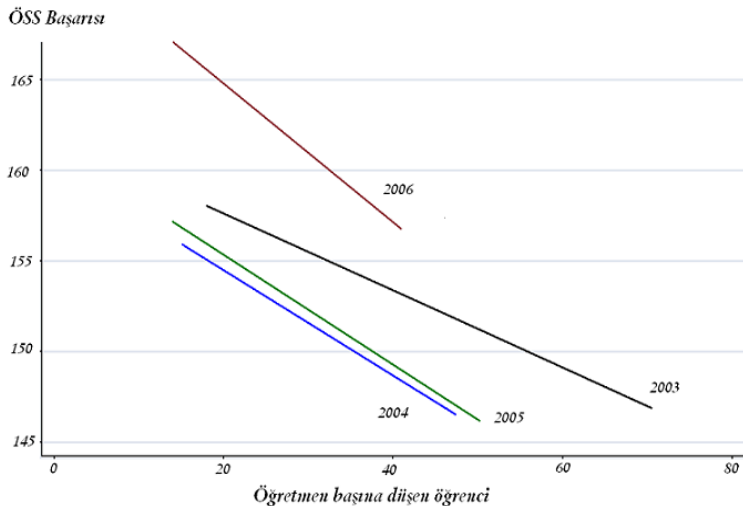


Figure: Yıllar içerisinde öğretmen başına düşen öğrenci ve ÖSS başarısı ilişkisi

- ① İl bazında nüfus, uzman hekim, pratisyen hekim, sağlık memuru, hemşire ve ebe sayıları kullanıldı.
- ② **Amaç:** Bütün değişkenleri kullanarak yapılan sağlık yatırımını ölçebilen **tek bir** endeks oluşturmak.

Tablo: 1997 yılı Türkiye ortalaması

<u>Ebe</u>	<u>Hemşire</u>	<u>Sağlık memuru</u>
<u>Pratisyen Hekim</u>	<u>Pratisyen Hekim</u>	<u>Pratisyen Hekim</u>
2.79	3.61	2.70

## Formül

$$\text{Sağlık Personeli}_i = \text{Hemşire}_i \frac{\text{Pratisyen hekim}}{\text{Hemşire}} + \text{Sağlık memuru}_i \frac{\text{Pratisyen hekim}}{\text{Sağlık memuru}} + \text{Pratisyen hekim}_i + \dots$$

Sıralama	1995	1996	1999	2000	2005	2006
1	Isparta 523	Bolu 541	Isparta 532	Isparta 534	Isparta 519	Isparta 578
2	Bolu 486	Isparta 517	Bolu 440	Bolu 440	Bolu 509	Elazığ 567
3	Ankara 399	Elazığ 396	Elazığ 411	Eskişehir 413	Elazığ 448	Edirne 477
4	Elazığ 395	Ankara 391	Kastamonu 390	Elazığ 407	Eskişehir 444	Bolu 463
5	Kastamonu 369	Eskişehir 378	Ankara 389	Kastamonu 397	Edirne 417	Artvin 427
Sıralama	1995	1996	1999	2000	2005	2006
76	Şırnak 61	Yalova 65	Hakkari 66	Mardin 68	Ş.Urfa 107	Ş.Urfa 110
77	Ağrı 49	Iğdır 63	Şırnak 63	Hakkari 64	Mardin 90	Batman 99
78	Bayburt 48	Ağrı 51	Yalova 61	Şırnak 61	Batman 88	Ağrı 85
79	Batman 46	Bayburt 49	Ağrı 48	Iğdır 60	Hakkari 83	Mardin 77
80		Batman 44	Batman 48	Ağrı 53	Ağrı 81	Hakkari 75
81			Batman 47	Şırnak 60	Şırnak 60	Şırnak 58

100 bin kişiye düşen yatak *ilk ve son 5 il*

Sıralama	1995	1996	1999	2000	2005	2006
1	Isparta 523	Bolu 541	Isparta 532	Isparta 534	Isparta 519	Isparta 578
2	Bolu 486	Isparta 517	Bolu 440	Bolu 440	Bolu 509	Elazığ 567
3	Ankara 399	Elazığ 396	Elazığ 411	Eskişehir 413	Elazığ 448	Edirne 477
4	Elazığ 395	Ankara 391	Kastamonu 390	Elazığ 407	Eskişehir 444	Bolu 463
5	Kastamonu 369	Eskişehir 378	Ankara 389	Kastamonu 397	Edirne 417	Artvin 427
Sıralama	1995	1996	1999	2000	2005	2006
76	Şırnak 61	Yalova 65	Hakkari 66	Mardin 68	Ş.Urfa 107	Ş.Urfa 110
77	Ağrı 49	Iğdır 63	Şırnak 63	Hakkari 64	Mardin 90	Batman 99
78	Bayburt 48	Ağrı 51	Yalova 61	Şırnak 61	Batman 88	Ağrı 85
79	Batman 46	Bayburt 49	Ağrı 48	Iğdır 60	Hakkari 83	Mardin 77
80		Batman 44	Batman 48	Ağrı 53	Ağrı 81	Hakkari 75
81			Batman 47	Şırnak 60	Şırnak 60	Şırnak 58

### 100 bin kişiye düşen yatak *ilk ve son 5 il*

- Seviye etkisi açısından ciddi iyileşme

Sıralama	1995	1996	1999	2000	2005	2006
1	Isparta 523	Bolu 541	Isparta 532	Isparta 534	Isparta 519	Isparta 578
2	Bolu 486	Isparta 517	Bolu 440	Bolu 440	Bolu 509	Elazığ 567
3	Ankara 399	Elazığ 396	Elazığ 411	Eskişehir 413	Elazığ 448	Edirne 477
4	Elazığ 395	Ankara 391	Kastamonu 390	Elazığ 407	Eskişehir 444	Bolu 463
5	Kastamonu 369	Eskişehir 378	Ankara 389	Kastamonu 397	Edirne 417	Artvin 427
Sıralama	1995	1996	1999	2000	2005	2006
76	Şırnak 61	Yalova 65	Hakkari 66	Mardin 68	Ş.Urfa 107	Ş.Urfa 110
77	Ağrı 49	Iğdır 63	Şırnak 63	Hakkari 64	Mardin 90	Batman 99
78	Bayburt 48	Ağrı 51	Yalova 61	Şırnak 61	Batman 88	Ağrı 85
79	Batman 46	Bayburt 49	Ağrı 48	Iğdır 60	Hakkari 83	Mardin 77
80		Batman 44	Batman 48	Ağrı 53	Ağrı 81	Hakkari 75
81			Batman 47	Şırnak 60	Şırnak 60	Şırnak 58

### 100 bin kişiye düşen yatak *ilk ve son 5 il*

- Seviye etkisi açısından ciddi iyileşme
- En alt sıralarda genellikle Güney Doğu Anadolu ve Doğu Anadolu illeri

Sıralama	1995	1996	1999	2000	2005	2006
1	Isparta 523	Bolu 541	Isparta 532	Isparta 534	Isparta 519	Isparta 578
2	Bolu 486	Isparta 517	Bolu 440	Bolu 440	Bolu 509	Elazığ 567
3	Ankara 399	Elazığ 396	Elazığ 411	Eskişehir 413	Elazığ 448	Edirne 477
4	Elazığ 395	Ankara 391	Kastamonu 390	Elazığ 407	Eskişehir 444	Bolu 463
5	Kastamonu 369	Eskişehir 378	Ankara 389	Kastamonu 397	Edirne 417	Artvin 427
Sıralama	1995	1996	1999	2000	2005	2006
76	Şırnak 61	Yalova 65	Hakkari 66	Mardin 68	Ş. Urfa 107	Ş. Urfa 110
77	Ağrı 49	Iğdır 63	Şırnak 63	Hakkari 64	Mardin 90	Batman 99
78	Bayburt 48	Ağrı 51	Yalova 61	Şırnak 61	Batman 88	Ağrı 85
79	Batman 46	Bayburt 49	Ağrı 48	Iğdır 60	Hakkari 83	Mardin 77
80		Batman 44	Batman 48	Ağrı 53	Ağrı 81	Hakkari 75
81				Batman 47	Şırnak 60	Şırnak 58

### 100 bin kişiye düşen yatak *ilk ve son 5 il*

- Seviye etkisi açısından ciddi iyileşme
- En alt sıralarda genellikle Güney Doğu Anadolu ve Doğu Anadolu illeri
- Üst sıralarda Isparta, Bolu, Elazığ ve Eskişehir



Sıralama	1995	1996	1999	2000	2003	2004
1	Ankara 361.8	Ankara 371.1	Antalya 426.0	Ankara 385.4	Ankara 433.5	Ankara 478.4
2	Bolu 274.2	Bolu 279.5	Ankara 398.0	Elazığ 289.4	İzmir 351.9	İzmir 387.5
3	İzmir 261.4	İzmir 277.1	İzmir 288.3	K.Maraş 289.2	Edirne 341.1	Edirne 377.9
4	Eskişehir 240.2	Eskişehir 247.3	Edirne 281.6	Uşak 271.8	Eskişehir 326.6	Eskişehir 368.1
5	Edirne 231.2	Edirne 245.5	Tunceli 271.3	İstanbul 261.5	İsparta 325.5	Tunceli 339.8
	1995	1996	1999	2000	2003	2004
76	Mardin 56.6	Muş 62.5	Muş 70.1	Siirt 73.7	Şanlıurfa 78.0	Bitlis 115.0
77	Ağrı 54.3	Mardin 59.9	Bitlis 69.8	Hatay 73.5	Bitlis 76.2	Muş 105.8
78	Şanlıurfa 51.8	Şanlıurfa 57.0	Şanlıurfa 69.1	Bitlis 72.6	Mardin 71.7	Şanlıurfa 102.7
79	Şırnak 38.3	Ağrı 53.9	Şırnak 64.2	Nevşehir 68.1	Muş 66.7	Mardin 98.4
80		Şırnak 45.3	Ağrı 62.8	Sivas 60.9	Şırnak 61.7	Şırnak 95.4
81			Ağrı	54.6	Ağrı 56.8	Ağrı 84.8

100 bin kişiye düşen sağlık personeli *ilk ve son 5 il*

Sıralama	1995	1996	1999	2000	2003	2004
1	Ankara 361.8	Ankara 371.1	Antalya 426.0	Ankara 385.4	Ankara 433.5	Ankara 478.4
2	Bolu 274.2	Bolu 279.5	Ankara 398.0	Elazığ 289.4	İzmir 351.9	İzmir 387.5
3	İzmir 261.4	İzmir 277.1	İzmir 288.3	K.Maraş 289.2	Edirne 341.1	Edirne 377.9
4	Eskişehir 240.2	Eskişehir 247.3	Edirne 281.6	Uşak 271.8	Eskişehir 326.6	Eskişehir 368.1
5	Edirne 231.2	Edirne 245.5	Tunceli 271.3	İstanbul 261.5	İsparta 325.5	Tunceli 339.8
	1995	1996	1999	2000	2003	2004
76	Mardin 56.6	Muş 62.5	Muş 70.1	Siirt 73.7	Şanlıurfa 78.0	Bitlis 115.0
77	Ağrı 54.3	Mardin 59.9	Bitlis 69.8	Hatay 73.5	Bitlis 76.2	Muş 105.8
78	Şanlıurfa 51.8	Şanlıurfa 57.0	Şanlıurfa 69.1	Bitlis 72.6	Mardin 71.7	Şanlıurfa 102.7
79	Şırnak 38.3	Ağrı 53.9	Şırnak 64.2	Nevşehir 68.1	Muş 66.7	Mardin 98.4
80		Şırnak 45.3	Ağrı 62.8	Sivas 60.9	Şırnak 61.7	Şırnak 95.4
81			Ağrı	54.6	Ağrı 56.8	Ağrı 84.8

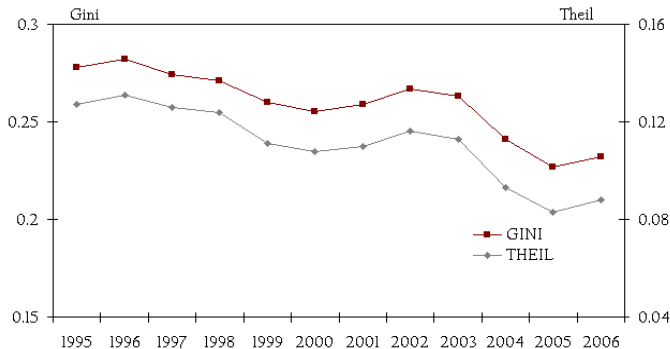
### 100 bin kişiye düşen sağlık personeli *ilk ve son 5 il*

- Seviye etkisi açısından 2003'e kadar kısmi , 2004'de belirgin iyileşme

Sıralama	1995	1996	1999	2000	2003	2004
1	Ankara 361.8	Ankara 371.1	Antalya 426.0	Ankara 385.4	Ankara 433.5	Ankara 478.4
2	Bolu 274.2	Bolu 279.5	Ankara 398.0	Elazığ 289.4	İzmir 351.9	İzmir 387.5
3	İzmir 261.4	İzmir 277.1	İzmir 288.3	K.Maraş 289.2	Edirne 341.1	Edirne 377.9
4	Eskişehir 240.2	Eskişehir 247.3	Edirne 281.6	Uşak 271.8	Eskişehir 326.6	Eskişehir 368.1
5	Edirne 231.2	Edirne 245.5	Tunceli 271.3	İstanbul 261.5	İsparta 325.5	Tunceli 339.8
	1995	1996	1999	2000	2003	2004
76	Mardin 56.6	Muş 62.5	Muş 70.1	Siirt 73.7	Şanlıurfa 78.0	Bitlis 115.0
77	Ağrı 54.3	Mardin 59.9	Bitlis 69.8	Hatay 73.5	Bitlis 76.2	Muş 105.8
78	Şanlıurfa 51.8	Şanlıurfa 57.0	Şanlıurfa 69.1	Bitlis 72.6	Mardin 71.7	Şanlıurfa 102.7
79	Şırnak 38.3	Ağrı 53.9	Şırnak 64.2	Nevşehir 68.1	Muş 66.7	Mardin 98.4
80		Şırnak 45.3	Ağrı 62.8	Sivas 60.9	Şırnak 61.7	Şırnak 95.4
81			Ağrı	Ağrı 54.6	Ağrı 56.8	Ağrı 84.8

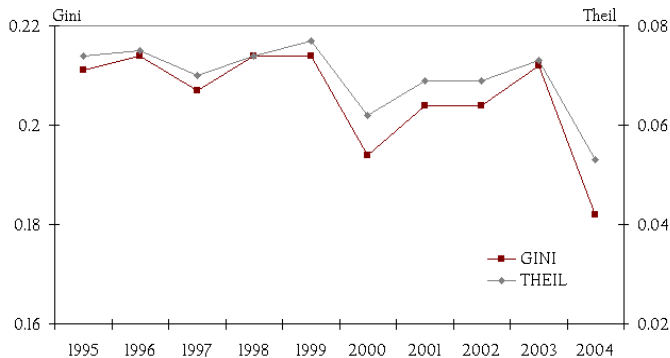
### 100 bin kişiye düşen sağlık personeli *ilk ve son 5 il*

- Seviye etkisi açısından 2003'e kadar kısmi , 2004'de belirgin iyileşme
- Yine en alt sıralarda Güney Doğu Anadolu ve komşu iller



### 100 bin kiřiye dufen yatak sayılarda eęitsizlik

- Eęitsizlikte ciddi bir iyileřme



### 100 bin kişiye düşen sağlık personeli sayılarda eşitsizlik

- 2004 yılı hariç, eşitsizlik çok değişmemiş, hemen hemen aynı kalmıştır ,



- Geçmiş 10 yıl içerisinde Eğitim ve Sağlık hizmetlerinden yararlanma açısından illerin sıraları **çok değişmemiş** gözükmektedir. İller sıralanmaları bölgesel farklılıkların devam ettiği göstermektedir.

- Geçmiş 10 yıl içerisinde Eğitim ve Sağlık hizmetlerinden yararlanma açısından illerin sıraları **çok değişmemiş** gözükmektedir. İller sıralanmaları bölgesel farklılıkların devam ettiği göstermektedir.
- **Güney Doğu ve Doğu Anadolu** kamu harcamalarından en az faydalanan bölgelerdir. Var olan **açığın kapatılmasında** hızlı bir iyileşme görülmemektedir.



- Geçmiş 10 yıl içerisinde Eğitim ve Sağlık hizmetlerinden yararlanma açısından illerin sıraları **çok değişmemiş** gözükmektedir. İller sıralanmaları bölgesel farklılıkların devam ettiği göstermektedir.
- **Güney Doğu ve Doğu Anadolu** kamu harcamalarından en az faydalanan bölgelerdir. Var olan **açığın kapatılmasında** hızlı bir iyileşme görülmemektedir.
- Eğitim alanında fiziki yatırımların açısından görece bir artış gözükmektedir.

- Geçmiş 10 yıl içerisinde Eğitim ve Sağlık hizmetlerinden yararlanma açısından illerin sıraları **çok değişmemiş** gözükmektedir. İller sıralanmaları bölgesel farklılıkların devam ettiği göstermektedir.
- **Güney Doğu ve Doğu Anadolu** kamu harcamalarından en az faydalanan bölgelerdir. Var olan **açığın kapatılmasında** hızlı bir iyileşme görülmemektedir.
- Eğitim alanında fiziki yatırımların açısından görece bir artış gözükmektedir.
- Eğitimde hem fiziki yatırım hem de insan kaynağı açısından **eşitsizlik** devam etmektedir. Özellikle G. Doğu ve Doğu Anadolu için çok ciddi bir **insan kaynağı** ( personel ) açığı vardır.

- Geçmiş 10 yıl içerisinde Eğitim ve Sağlık hizmetlerinden yararlanma açısından illerin sıraları **çok değişmemiş** gözükmektedir. İller sıralanmaları bölgesel farklılıkların devam ettiği göstermektedir.
- **Güney Doğu ve Doğu Anadolu** kamu harcamalarından en az faydalanan bölgelerdir. Var olan **açığın kapatılmasında** hızlı bir iyileşme görülmemektedir.
- Eğitim alanında fiziki yatırımların açısından görece bir artış gözükmektedir.
- Eğitimde hem fiziki yatırım hem de insan kaynağı açısından **eşitsizlik** devam etmektedir. Özellikle G. Doğu ve Doğu Anadolu için çok ciddi bir **insan kaynağı** ( personel ) açığı vardır.
- Eğitimin her alanında **Fırsat eşitliği** sorunu devam etmektedir.

- Geçmiş 10 yıl içerisinde Eğitim ve Sağlık hizmetlerinden yararlanma açısından illerin sıraları **çok değişmemiş** gözükmektedir. İller sıralanmaları bölgesel farklılıkların devam ettiği göstermektedir.
- **Güney Doğu ve Doğu Anadolu** kamu harcamalarından en az faydalanan bölgelerdir. Var olan **açığın kapatılmasında** hızlı bir iyileşme görülmemektedir.
- Eğitim alanında fiziki yatırımların açısından görece bir artış gözükmektedir.
- Eğitimde hem fiziki yatırım hem de insan kaynağı açısından **eşitsizlik** devam etmektedir. Özellikle G. Doğu ve Doğu Anadolu için çok ciddi bir **insan kaynağı** ( personel ) açığı vardır.
- Eğitimin her alanında **Fırsat eşitliği** sorunu devam etmektedir.
- Sağlıkta hem seviye hem de eşitsizlik açısından eğitime nazaran daha fazla ilerleme sağlanmıştır. Personel açığı hala tam olarak kapatılamamıştır.

- Gemiř 10 yıl ierisinde Eęitim ve Saęlık hizmetlerinden yararlanma aısından illerin sıraları **ok deęiřmemiř** gzmektedir. İller sıralanmaları blgesel farklılıkların devam ettięi gstermektedir.
- **Gney Doęu ve Doęu Anadolu** kamu harcamalarından en az faydalanan blgelerdir. Var olan **aıęın kapatılmasında** hızlı bir iyileřme grlmemektedir.
- Eęitim alanında fiziki yatırımların aısından grece bir artıř gzmektedir.
- Eęitimde hem fiziki yatırım hem de insan kaynaęı aısından **eřitsizlik** devam etmektedir. zellikle G. Doęu ve Doęu Anadolu için ok ciddi bir **insan kaynaęı** ( personel ) aıęı vardır.
- Eęitimin her alanında **Fırsat eřitligi** sorunu devam etmektedir.
- Saęlıkta hem seviye hem de eřitizlik aısından eęitime nazaran daha fazla ilerleme saęlanmıřtır. Personel aıęı hala tam olarak kapatılamamıřtır.
- Saęlıktaki eřitizlik aıęının kapanması iin ciddi personel yatırımı gerekmektedir.