

İŞSİZLİK TARIM İSTİHDAMI SAYESİNDE DÜŞÜŞE GEÇTİ

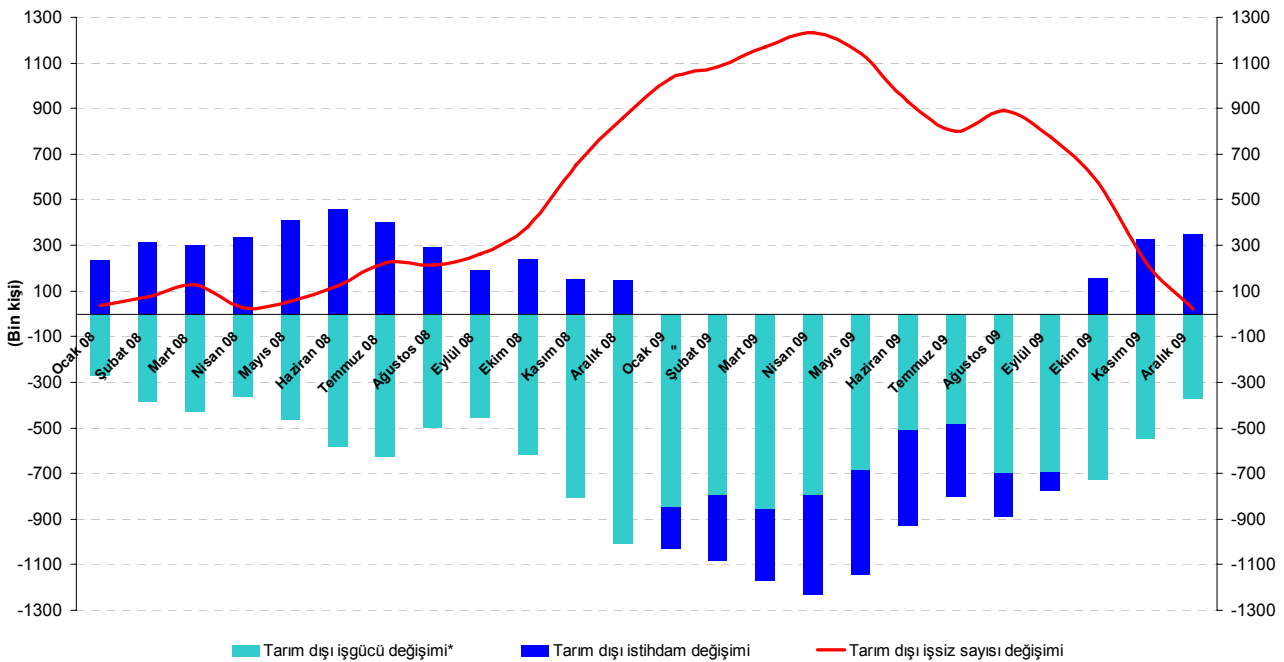
Seyfettin Gürsel*, Arda Aktaş**

Bir önceki yılın aynı ayına göre değişim

TÜİK' in 15 Mart'ta açıkladığı ham işgücü verilerine göre tarım dışı istihdam Aralık ayında bir önceki yılın Aralık ayına göre 348 bin kişi, tarım dışı işgücü ise 371 bin kişi artmıştır. Bu gelişmelerin sonucunda tarım dışı işsiz sayısı 23 bin kişi artarak tarım dışı işsizlik oranı Aralık 2008'de yüzde 16,8 olan seviyesinden, Aralık 2009'da 16,6'ya düşmüştür. Şekil 1'de TÜİK tarafından açıklanan işgücü göstergelerinin bir önceki yılın aynı ayına göre değişimi verilmektedir.

Aralık 2008'den sonra ilk defa Ekim 2009'da, bir önceki yılın aynı ayına göre artış gösteren tarım dışı istihdam, Aralık 2009'da 16 milyon 307 bin kişiye ulaşmıştır. Bu durumu yıllık bazda istihdam artışının devam ettiği şeklinde yorumlayabiliriz. Böylece genişleyen istihdam olanakları işgücündeki artışı bir miktar dengelemiş ve işsiz sayısındaki artış 23 bin kişi ile sınırlı kalmıştır.

Şekil 1 Tarım dışı işgücü ve tarım dışı istihdamın, tarım dışı işsiz sayısı değişimine etkisi
Bir önceki yılın aynı ayına göre tarım dışı işsiz sayısı değişimi



* İşgücündeki artış işsiz sayısını artırıcı etki yaptığundan iş gücündeki artış negatif ile gösterilmiştir

Kaynak: TÜİK, betam

Şekil 1'de görüleceği gibi işsizlikte dikkate değer bir iyileşme söz konusudur. Tarım dışı işsizlik oranı Aralık 2008'de yüzde 16,8 olan seviyesinden, Aralık 2009'da 16,6'ya düşmüştür. Ancak belirtmemiz gerekir ki normal trendinde 500-550 bin civarında artan tarım dışı işgücünün, 371 binlik bir artışla sınırlı kalması, hem

* Prof. Dr. Seyfettin Gürsel, **betam**, Direktör, seyfettin.gursel@bahcesehir.edu.tr

** Arda Aktaş, **betam**, Araştırma görevlisi, arda.aktas@bahcesehir.edu.tr

güçlü baz etkisinden hem de tarım istihdamındaki aşırı artıştan kaynaklanmaktadır. Tarım dışı işgücü artışı üzerinde baz etkisi, en güçlü şekilde 2010 Ocak ayında görülecektir. Bu tarihten 2010 Haziran ayına kadar, baz etkisinin tarım dışı işgücü artışı üzerindeki etkisi azalarak devam edecektir. Dolayısıyla işsizliğin esas rotası 2010'un ikinci yarısında belli olacaktır.

Tablo 1 Tarım istihdamı (bin kişi)

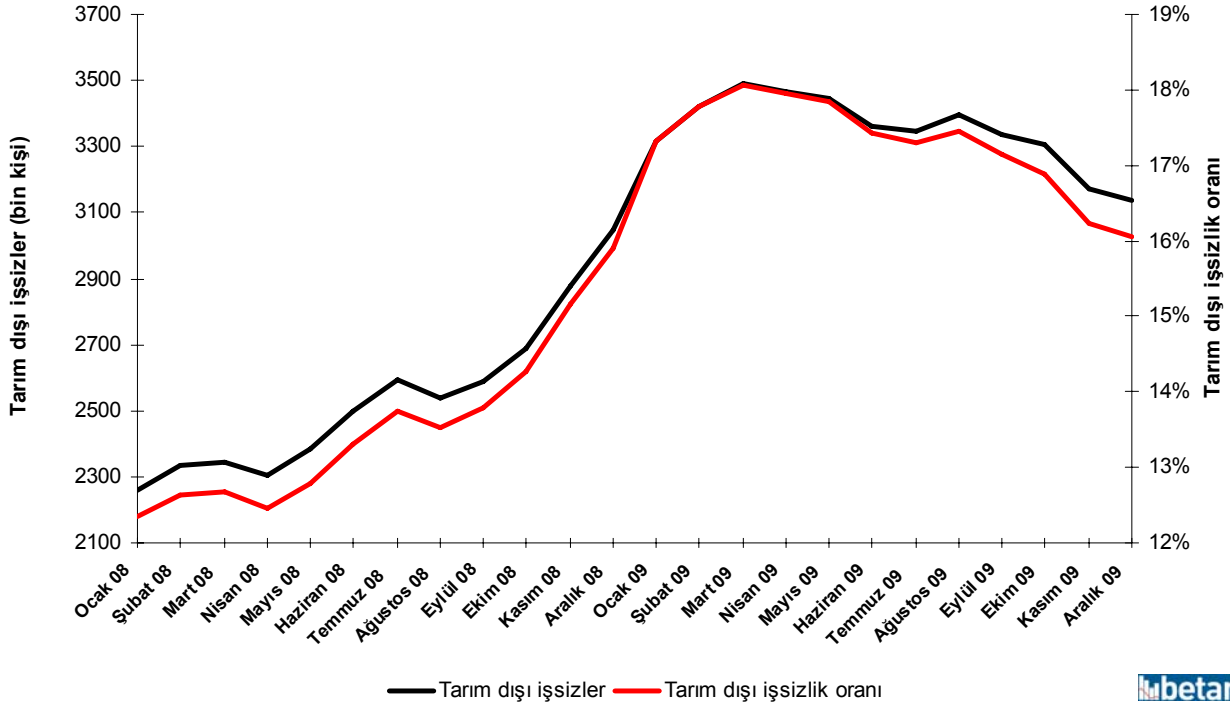
	2004	2005	2006	2007	2008	2009	Aralık 2008	Aralık 2009
Tarım istihdamı	5713	5154	4907	4867	5016	5254	4507	5144
Yıllık değişim		-559	-247	-40	149	238		637

Tablo 1'de tarım istihdamının seviyesi ve yıllık değişimi verilmektedir. Tarım istihdamı yıllık olarak 2008'e kadar azalan bir seyir izlerken durgunlukla beraber 2008 ve 2009 yıllarında tarım istihdamında artışlar başlamıştır. Tarım dışı sektörlerde istihdam olanaklarının azalmasıyla birlikte tarımdan göç durmuş ve tarımda yapay bir istihdam artışı ortaya çıkmıştır. Tablonun son iki sütunundaki verilere göre tarım istihdamı 2008 Aralık ayından 2009 Aralık ayına 637 bin kişi artmıştır. Bu olağanüstü yüksek seviye işsizlik artışını gizlemektedir.

Mevsim etkilerinden arındırılmış aylık değişim¹

Ekonomik canlanmanın istihdam etkisini daha yakından takip etmek amacıyla işgücü piyasası göstergelerini mevsimsellikten arındırarak aylık bazda değerlendirdiğimizde tarım dışı işsiz sayısının 31 bin kişi azalarak, Kasım döneminde 3 milyon 170 binden Aralık döneminde 3 milyon 139 bin seviyesine düştüğünü görüyoruz. Mevsimsel etkilerden arındırılmış tarım dışı işsizlik oranı ise Kasım döneminde %16,2'lik seviyesinden Aralık döneminde %16,1'e gerilemiştir (Şekil 2).

Şekil 2 Mevsimsellikten arındırılmış tarım dışı işsizlik ve işsizler



Kaynak: TÜİK, betam

Mevsimsel etkilerden arındırılmış rakamlara göre Kasım döneminden Aralık dönemine tarım dışı istihdamın 56 bin kişi arttığını tahmin ediyoruz (Tablo 2). Tarım dışı istihdamdaki bu artış ekonomik canlanmanın yavaş tempoyla devam ettiğini göstermekte ve 2009 4. çeyrekte pozitif büyüme beklentisini doğrulamaktadır.

¹ TÜİK bu ay ADNKS'ye göre düzeltilmiş verileri 2006 Ocak ayına kadar geriye götürmüştür. Dolayısıyla mevsimsellikten arındırma işleminde kullanılan seri 48 gözlem sayısına ulaşmıştır. Geçen aylarda kullanmış olduğumuz veriler 36 gözlemden oluştuğu için geçmiş tahminlerle bu ayki tahminler arasında farklılıklar oluşmuştur. Bu aydan itibaren kullandığımız verinin 48 aya uzamasıyla beraber daha sağlıklı tahminlere ulaştığımızı düşünmekteyiz.

Tablo 2 Mevsimsel etkilerden arındırılmış işgücü göstergeleri

		Tarım Dışı İşgücü (Bin kişi)	Tarım Dışı İstihdam (Bin kişi)	Tarım Dışı İşsizlik (Bin kişi)	Tarım Dışı İşsizlik Oranı (%)	Tarım Dışı İşgücündeki Değişim (Aylık bazda) (Bin kişi)	Tarım Dışı İstihdamdaki Değişim (Aylık bazda) (Bin kişi)	Tarım Dışı İşsizlikteki Değişim (Aylık bazda) (Bin kişi)
2008	Ocak	18302	16041	2261	12.4%	134	40	94
	Şubat	18457	16124	2333	12.6%	155	83	72
	Mart	18485	16143	2342	12.7%	29	19	9
	Nisan	18507	16203	2304	12.5%	22	60	-38
	Mayıs	18635	16253	2382	12.8%	128	50	78
	Haziran	18777	16280	2497	13.3%	142	27	115
	Temmuz	18859	16266	2592	13.7%	82	-13	95
	Ağustos	18762	16223	2539	13.5%	-97	-44	-53
	Eylül	18773	16185	2588	13.8%	11	-37	49
	Ekim	18833	16147	2686	14.3%	60	-38	98
	Kasım	18967	16091	2877	15.2%	134	-57	191
Aralık	19173	16125	3047	15.9%	205	35	171	
2009	Ocak	19149	15832	3317	17.3%	-24	-293	269
	Şubat	19251	15830	3421	17.8%	102	-2	104
	Mart	19341	15850	3491	18.1%	90	20	71
	Nisan	19304	15837	3467	18.0%	-37	-12	-25
	Mayıs	19320	15874	3446	17.8%	16	36	-20
	Haziran	19290	15927	3363	17.4%	-30	53	-83
	Temmuz	19343	15997	3346	17.3%	53	70	-17
	Ağustos	19463	16066	3397	17.5%	121	70	51
	Eylül	19467	16131	3337	17.1%	4	64	-60
	Ekim	19563	16259	3305	16.9%	96	128	-32
	Kasım	19519	16349	3170	16.2%	-45	90	-135
Aralık	19544	16405	3139	16.1%	25	56	-31	

Kaynak: TÜİK, Betam