

TÜRKİYE’NİN EKONOMİ SAATİ HIZLI ÇALIŞIYOR

Deniz Gökçe*, Seyfettin Gürsel**, Onur Altındağ***

Yönetici özeti

Bu çalışmanın amacı Reel Kesim Güven Endeksi'nin verilerini kullanarak sanayi üretimindeki dalgalanmaların yönünü belirlemektir. Türkiye’de sanayi üretimi 2008 baharından itibaren önce yavaş bir tempoyla, sonbahardan itibaren de küresel krizin etkisiyle hızla durgunluğa sürüklenmiştir. 2009 baharından itibaren ise ılımlı bir canlanma yaşanmaktadır. Ancak sanayi üretimi canlanmaya rağmen kriz öncesi düzeyine henüz ulaşamamıştır. Kısaca özetlediğimiz bu iş çevirim sürecinin oluşmasında firma yöneticilerinin mevcut ekonomik durumla ilgili değerlendirmeleri ile yakın gelecekle ilgili beklentileri belirleyicidir. Bu iki değişkenin evrimini bir arada gösteren analize “ekonomi saati” adı veriliyor. Araştırmada 2007 yılı başından 2010 Şubat ayı arasındaki dönem için Türkiye’nin ekonomi saat oluşturuldu. Türkiye’de üretim karar süreçlerinin özgünlüğünü daha iyi anlamak amacıyla Türkiye’nin ekonomi saati Almanya’nın ekonomi saati ile karşılaştırıldı.

Kriz sürecinde Almanya’da ve Türkiye’de ekonomi saatlerinin dönüm noktaları ve izledikleri yollar benzerlik göstermektedir. İki ülke arasındaki en önemli fark ise Türk işverenlerin Almanlara kıyasla sistematik olarak geleceğe yönelik iyimser olmalarıdır. Türkiye’de karar alıcılar için mevcut durum kötüdür ama gelecek umut doludur. Alman işverenler için ise, mevcut durumun iyi ve kötü olduğu durumlarla, geleceğin umut vaat ettiği, ya da endişe verdiği durumlar bir aradadırlar. Bu algılama farklılığı nedeniyle ekonomik konjonktürün Türkiye’de çok daha değişken olduğu ve durgunluğa giriş çıkışların çok daha hızlı olduğu gözlemlenmektedir.

Ekonomi saati nasıl işler ?

Reel kesime yönelik eğitim anketleri farklı metodolojiler içerseler de birçok ülkede ekonominin konjonktürel değişimini incelemek için sıkça kullanılan göstergelerdir. Özellikle kriz dönemlerinde belirgin değişimler gösteren eğilimler ekonominin genel gidişatına dair önemli bilgiler içerirler. Türkiye’de reel kesime yönelik anketlerin başında Merkez Bankası ve TÜİK tarafından tasarlanmış ve 2007 Ocak ayından itibaren genişletilmiş olarak aylık yayınlanan İktisadi Yönelim Anketi¹ (İYA) gelmektedir. Reel Kesim Güven Endeksi² (RKGE) ise İYA’ya verilen yanıtların toplulaştırılmasından oluşan bir göstergedir.

Bu çalışmada amaç, RKGE’yi oluşturan anket sorularına ait yayılma endekslerini kullanarak Türkiye’nin geride bırakmaya çalıştığı durgunluk dönemi için bir “ekonomi saati” oluşturmaktır. Şekil 1’de görüldüğü gibi ekonomi saati 4 bölgeden oluşmakta ve reel kesimdeki firmaların mevcut ekonomik durumları ve beklentilerine göre hareket etmektedir. Mevcut durum ve beklentilerin pozitif olduğu saatin sağ üst bölümü “büyüme”, mevcut durum pozitifken beklentilerin negatif olduğu sağ alt bölümü “durgunluğa giriş”, hem mevcut durumun hem de beklentilerin negatif olduğu sol alt bölüm “durgunluk” dönemini, mevcut durumun negatif beklentilerin ise pozitif olduğu sol üst bölüm “durgunluktan çıkışı” göstermektedir. Ekonomik kriz dönemlerinde ekonomi saatinin çeyreklik alanlar arasındaki hareketinin oklarla gösterilen yönde gerçekleşmesi öngörülmektedir.

* Doç. Dr. Deniz Gökçe, Bahçeşehir Üniversitesi Öğretim Üyesi, deniz.gokce@bahcesehir.edu.tr

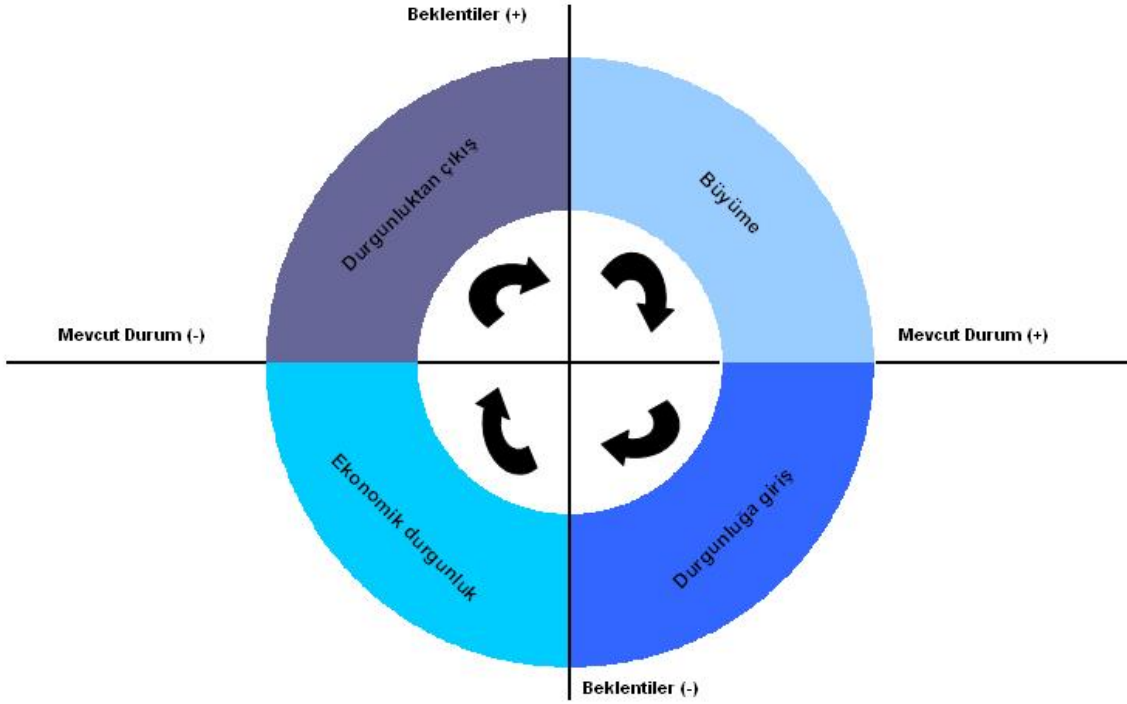
** Prof. Dr. Seyfettin Gürsel, **betam**, Direktör, seyfettin.gursel@bahcesehir.edu.tr

*** Onur Altındağ, **betam**, Araştırma görevlisi, onur.altindag@bahcesehir.edu.tr

¹ İYA ile ilgili detaylı bilgi için bkz. Kutu 1

² RKGE ile ilgili detaylı bilgi için bkz. Kutu 1

Şekil 1 Ekonomi saati



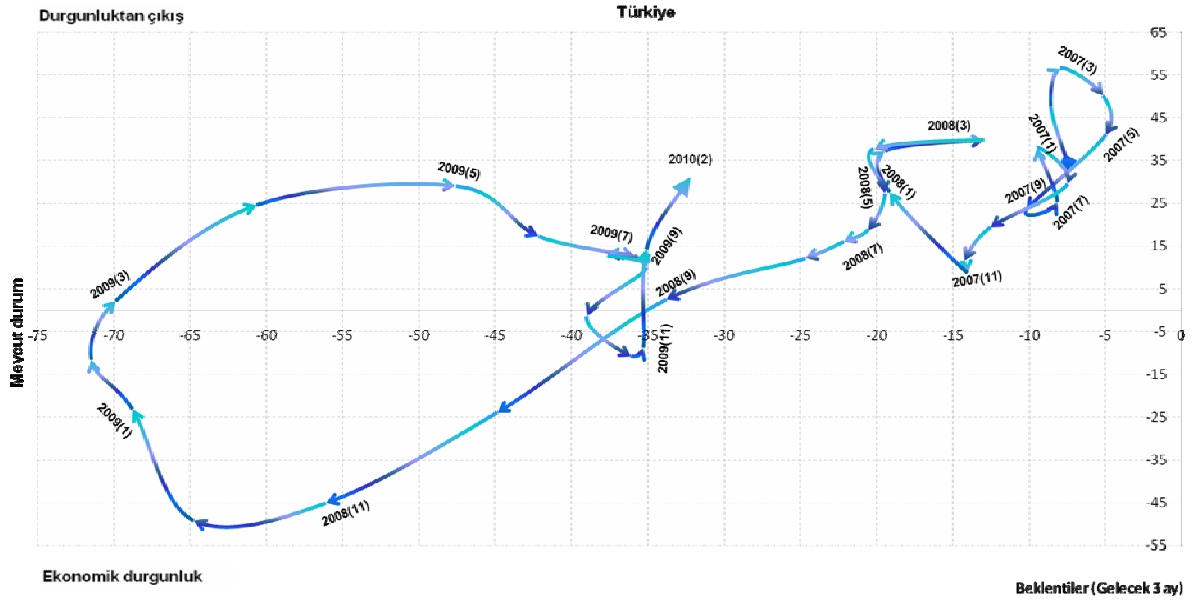
Türkiye’de kriz süresince mevcut iş durumu ve beklentilerin özgünlüğünü daha iyi anlamak amacıyla krizden yoğun şekilde etkilenen Almanya’ya ait, IFO institute for Economic Research tarafından hazırlanan beklenti anketine³ ait verilerle oluşturulan Almanya ekonomi saati kullanılmıştır. İlk olarak gelişmiş köklü bir sanayi ülkesi olması bakımından bir çeşit nirengi noktası, “*bench mark*” oluşturduğunu düşündüğümüz Almanya ile başlamak istiyoruz.

Almanya’da firmalar krizi öngördü

Almanya için 2007 Ocak – 2010 Şubat dönemini kapsayan ekonomi saati Şekil 2’de verilmiştir. Yatay eksen sanayi ve hizmet sektöründe çalışan firmaların mevcut ekonomik durumunu yansıtmaktadır. Eksenin pozitif değer aldığı bölüm mevcut ekonomik durumlarını mevsim normallerine göre “iyi” olarak değerlendiren şirketlerin “kötü” olarak değerlendiren şirketlere oranla daha fazla olduğunu göstermektedir, negatif değerlerde ise bu durumun tersi geçerlidir. Dikey eksen ise firmaların gelecek altı ay içindeki beklentilerini yansıtmaktadır. Buna göre eksenin pozitif değerleri gelecek altı ayda ekonomik durumunun “daha iyi” olmasını bekleyen firmaların “daha kötü” olmasını bekleyen firmalara göre çoğunlukta olduğunu göstermektedir.

³ IFO Business Clock ile ilgili detaylı bilgi için bkz. Kutu 2

Şekil 3 Türkiye, reel kesimde mevcut durum ve beklentiler (2007(1) – 2009(2), Mevsimsellikten arındırılmış seriler)



Kaynak: Merkez Bankası, betam

Türkiye’de ilk dikkati çeken olgu, 2007’den bu yana firmaların çoğunluğunda mevcut üretim hacminin eksi değerinde yani mevsim normallerinin altında bulunmasıdır. Diğer ifadeyle Türkiye’nin ekonomi saati döngüsüne doğrudan sol üst bölgeden başlamaktadır: Mevcut durum kötüdür ama gelecek umut vaat etmektedir. 2007’in ilk yarısı boyunca gelecek üç ay için üretim hacmi beklentileri pozitif ve firmaların gelecek üretim beklentileri istikrarlı biçimde iyimserdir.

Bu durumun en önemli nedeni Türkiye’nin 2007 itibariyle 2002’den beri sürdürdüğü yüksek büyüme – yüksek istihdam dönemini geride bırakmış olmasıdır. Ekonomi küresel krizden bağımsız olarak 2007 itibariyle zaten düşük bir büyüme trendine girdiği için mevcut üretimin 2007’den önceki döneme göre firmalar tarafından “düşük” olarak algılanması mantıklı olabilir. Bununla birlikte bir diğer açıklama da, Türk sanayicisinin çoğunlukla geleceğe umutla bakarak aşırı yatırım yaptığı, ve sonuçta oluşan atıl kapasite nedeniyle mevcut durumdan hep şikayetçi olduğudur.

Saate biraz daha yakından bakıldığında, 2007’nin üçüncü çeyreğinde beklentilerde belirgin düşüş gözlemlenmektedir. Bu düşüşün başlıca nedeni, cumhurbaşkanlığı seçimi gerginliğidir ve erken seçime gidilmesidir. 2008’in ilk çeyreği itibariyle beklentiler hemen hemen 2007 düzeyine geri dönmüşlerdir.

Türkiye’nin ekonomi saati 2008 baharından itibaren yönünü aşağıya çevirmiştir. Bu yön değişiminin bir nedeni küresel finans piyasalarında sarsıntıların başlamış olması, diğer nedeni ise iktidar partisine açılan kapatma davasıdır. Bu dönemde zaten kötü olan mevcut durum daha da kötüleşirken, beklentilerde de belirgin bir düşüş başlamıştır. Bununla birlikte iyimserlik düzeyi düşse de pozitif kalmaya devam ettiğini belirtmeliyiz. Almanya ile bir diğer fark da bu noktada ortaya çıkmaktadır. Türkiye’de sanayi firmaları çoğunlukla yakın gelecek için iyimserliklerini kriz tüm şiddetiyle hissedilene kadar korumuşlardır. Bir bakıma krizin fazla etkili olmayacağına inanmışlardır. Buna karşılık Alman firmalarının 2008’in başından itibaren geleceğe yönelik beklentileri hızla bozulmaya başlamıştır.

Mevsim etkisinden arındırılmış veriler itibariyle 2008'in ikinci çeyreği ve üçüncü çeyreğinde Türkiye ekonomisi 2002'den beri ilk defa gözle görülür biçimde küçülmeye başlamış olmasına rağmen beklentilerin bu süreç boyunca olumlu düzeyde kalması şaşırtıcıdır. Üretim hacmi beklentisindeki iyimserlik düzeyi belirgin bir biçimde azalsa da, global krizin reel etkilerinin yoğun yaşandığı üçüncü ve dördüncü çeyreğe kadar firmaların çoğu üretim hacimlerinin gelecek üç ayda küçülebileceğini öngörmemişlerdir ve Türkiye'nin ekonomi saati sol üst köşede yani beklentilerin pozitif olduğu bölgede kalmaya devam etmiştir.

Türkiye'nin ekonomi saati sol alt bölgeye, yani durgunluğa 2008'in sonbaharında geçmiştir. Firmaların iyimserliklerini çoğunlukla kaybetmeleri için Lehman Brothers'ın batışını izleyen küresel ve ulusal şoklar gerekmiştir. Sol alt bölgede mevcut durum ve beklentiler 2009 başına kadar birlikte kötüleşmeye devam etmişlerdir. 2009'un ilk çeyreğinde mevcut durum bir miktar daha kötüleşse de, beklentilerdeki sert düşüş durmuştur. Ekonomi saatinin yönü yukarıya dönmüştür. Türkiye ekonomisi halen durgunluk köşesinde ama kötümser firmaların sayısı da azalmaktadır.

Durgunluk bölgesini terk ederek sol üst alana, yani durgunluktan çıkış bölgesine geçiş 2009 baharında başlamıştır. Mevsimsel etkilerden arındırılmış sanayi üretim endeksinin evrimi de bu geçişi doğrulamaktadır. 2009 Mart ayından itibaren beklentiler pozitif olurken, mevcut durum doğal olarak negatif kalmakta, ancak mevcut durumdan şikayet eden firmaların sayısı hızla azalmaktadır. Bu davranış tarzıyla Türk firmalar Alman firmalardan bir kez daha ayrışmaktadır. Türkiye imalat sanayinde krize girişte beklentilerdeki hızlı düşüş Almanya'dan sonra gerçekleştiği gibi, beklentilerdeki iyileşme de Almanya'dan iki çeyrek önce başlamıştır. Bu bağlamda Türk firmalarının Almanlara kıyasla iyimser olmaya çok daha teşne oldukları ve beklentilerini çok daha hızlı değiştirdikleri söylenebilir.

Başka bir fark da, Türkiye'de sanayi üretiminin Almanya'ya kıyasla daha hızlı bir toparlanma yaşamasıdır. 2010'un başında Türk firmaları kriz başlangıcındaki üretim hacimlerine oldukça yaklaşmışlardır. Buna karşılık Alman firmaları 2010 başlangıcı itibariyle 2008'in son çeyreğine kıyasla görece uzakta bulunmaktadır. Bir bakıma Türkiye'nin ekonomi saatinin Almanya'ninkine kıyasla daha hızlı çalıştığı söylenebilir. Türk girişimcinin iyimser karakteri, ya da öngörülerinde sistematik olarak yanılması Türk saatinin hızlı çalışmasının nedenleri olabilir.

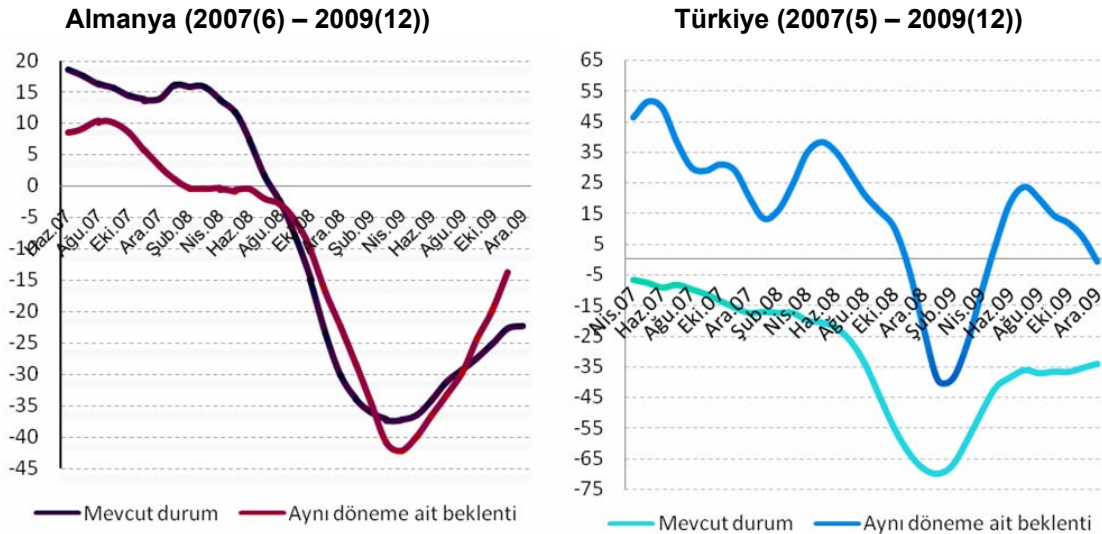
Türkiye'deki reel kesim istikrarlı bir biçimde iyimser

Kriz sürecinde Almanya'da ve Türkiye'de ekonomi saatlerinin dönüm noktaları ve izledikleri yollar benzerlik göstermektedir. İki ülke arasındaki önemli farkları ise şu şekilde sıralamak mümkündür: Ülke içi konjontürün Türkiye'de çok daha değişken olması, beklentilerde görülen değişimlerin hızlı bir yörüngede gerçekleşmesi, beklentilerin mevcut duruma göre istikrarlı bir biçimde iyimser olması ve Türkiye imalat sanayinde krizden çıkışın görece hızlı bir biçimde gerçekleşmesidir.

Şekil 4'te iki ülke için mevcut durum ve o tarihe ait beklenti düzeyi aynı grafik üzerinde gösterilmektedir. Almanya'da mevcut durumun zaman zaman beklentilerden iyi bir konumda bulunduğu, zaman zaman ise beklentilerin mevcut duruma kıyasla görece daha iyi olduğu görülmektedir. Bu ikili arasında güçlü bir korelasyon bulunmaktadır. Türkiye'de de firmaların beklentileri ve mevcut durum arasında da buna yakın bir korelasyon bulunurken, gelecekle ilgili beklentiler sistematik bir biçimde iyimser seyretmektedir. Diğer bir ifadeyle beklentilerdeki ve mevcut durumdaki değişimler benzerlik gösterirken bu iki değişken arasında sürekli bir seviye farkı ortaya çıkmaktadır (Şekil 4).

Türk müteşebbislerin Alman meslektaşlarına kıyasla neden ısrarla daha iyimser oldukları, bu aşırı iyimserliğin yatırım kararlarını ve atıl kapasite oranlarını nasıl etkilediği ayrıca araştırılmaya değerdir.

Şekil 4. Reel kesimde mevcut durum ve beklentiler (Mevsimsellikten arındırılmış seriler, 3 aylık hareketli ortalama)



Kaynak: IFO institute, Merkez Bankası, betam

Kutu 1. İktisadi Yönelim Anketi ve Reel Kesim Güven Endeksi

İktisadi Yönelim Anketi (İYA), ekonomide ağırlığı olan özel sektör kuruluşlarının üst düzey yöneticilerinin yakın geçmiş ve geleceğe yönelik düşüncelerini öğrenmek amacıyla hazırlanmış olup, üretim, talep, satış, istihdam, kapasite kullanımı ve enflasyon beklentilerine ilişkin soruları içermektedir. İYA'nın genel çerçeve olarak cevap seçenekleri "daha iyimser, aynı, daha kötümser" veya "yukarı, aynı, aşağı" şeklindedir.

İYA, TÜİK tarafından hazırlanan 2007-2011 yıllarına ilişkin "Resmi İstatistik Programı"nın Kısa Dönemli İş İstatistikleri kapsamında yer almaktadır. Aralık 1987 yılından itibaren uygulanan İYA'nın soruları 2006 yılında gözden geçirilmiş ve işyeri kapsamı TÜİK ile yapılan ortak çalışma sonucu genişletilmiştir. 2007 Ocak ayı itibariyle imalat sanayi sektörlerini temsile yönelik daha geniş katılımı uygulanmasına başlanmıştır. Bu nedenle bu araştırma notunda kullanılan seri 2007 yılı Ocak ayından itibaren başlamaktadır. Ankete katılan ortalama firma sayısı 2007,2008,2009 ve 2010 için sırasıyla 1176,1223,1635 ve 1634'tür.

İYA'ya verilen cevaplardan "iyimser-kötümser" veya "yukarı-aşağı" şeklinde fark alınarak her soru için bir yayılma endeksi bulunmaktadır. Bu araştırma notunda yukarıda bahsi geçen yayılma endekslerinden "Toplam sipariş miktarı (Mevcut durum)" ve "Üretim hacmi (Gelecek 3 ay)" endekslerine ait veriler kullanılmıştır. Kullanılan rakamlar mevcut durum için "arttı" ve "azaldı", gelecek beklentileri içinse "artacak" ve "azalacak" cevapları arasında oluşan farktan hesaplanmaktadır. Merkez Bankası anket verilerinden hesaplanan yayılma endeksleri devresel yapı gösterdiği için trend bileşiminden arındırmaya gerek duymamıştır. Soruların dayandığı yayılma endekslerinde mevsimsellik TRAMO/SEATS(Gomez ve Maravall, 1998) yöntemiyle araştırılmıştır.

Kutu 2. IFO Business Survey

IFO Business Survey her ay imalat sanayi, inşaat, toptan ve perakende sektöründe yer alan 7000 firmanın anket cevaplarından oluşturulmaktadır. Firmalara **mevcut durumlarını** ve **gelecek 6 aydaki beklentilerini** notlamaları istenmektedir. Firmalar mevcut durumlarını "iyi", "istikrarlı" ya da "kötü" olarak değerlendirmektedirler. 6 ay sonraki beklentilerini ise "daha iyi" "aynı" ya da "daha kötü" olarak betimlemektedirler. Kullanılan rakamlara mevsimsel etkilerden arındırılmış olarak mevcut durum için "iyi" ve "kötü", gelecek beklentileri içinse "daha iyi" ve "daha kötü" arasındaki farktan hesaplanmıştır.