

İSTİHDAM ARTIYOR, İŞSİZLİK ORANI DÜŞÜYOR

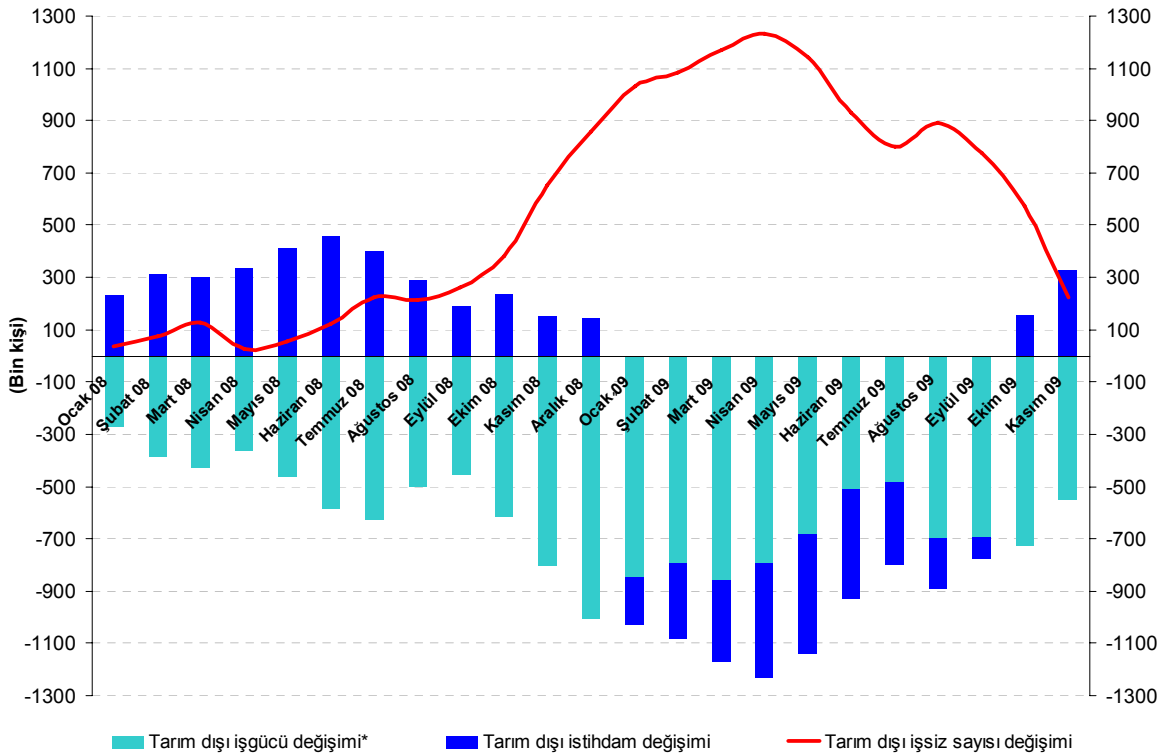
Seyfettin Gürsel*, Duygu Güner**

TÜİK' in 15 Şubat'ta açıkladığı ham verilere göre tarım dışı istihdam Kasım ayında bir önceki yılın Kasım ayına göre 329 bin kişi, tarım dışı işgücü ise 551 bin kişi artmıştır. Bu gelişmelerin sonucunda tarım dışı işsizlik oranı Kasım 2008'de yüzde 15,5 olan seviyesinden Kasım 2009'da 16,2' ye yükselmiştir.

Bir önceki yılın aynı ayına göre değişim

Şekil 1'de TÜİK tarafından açıklanan işgücü göstergelerinin bir önceki yılın aynı ayına göre değişimi verilmektedir. Buna göre tarım dışı işgücü Kasım 2009'da Kasım 2008'deki seviyesine göre 551 bin kişi artarak 19 milyon 569 bin kişi olmuştur. Aralık 2008'den sonra ilk defa Ekim 2009'da artış gösteren tarım dışı istihdam artışı ise, Kasım 2009'da 329 bin kişiye ulaşmıştır. Böylece genişleyen istihdam olanakları işgücündeki artışı bir miktar dengelemiş ve işsiz sayısındaki artış 222 bin kişi ile sınırlı kalmıştır.

Şekil 1 Tarım dışı işgücü ve tarım dışı istihdamın, tarım dışı işsiz sayısı değişimine etkisi Bir önceki yılın aynı ayına göre tarım dışı işsiz sayısı değişimi



* İşgücündeki artış işsiz sayısını artırıcı etki yaptığundan iş gücündeki artış negatif ile gösterilmiştir

betam

Kaynak: TÜİK, betam

* Prof. Dr. Seyfettin Gürsel, **betam**, Direktör, seyfettin.gursel@bahcesehir.edu.tr

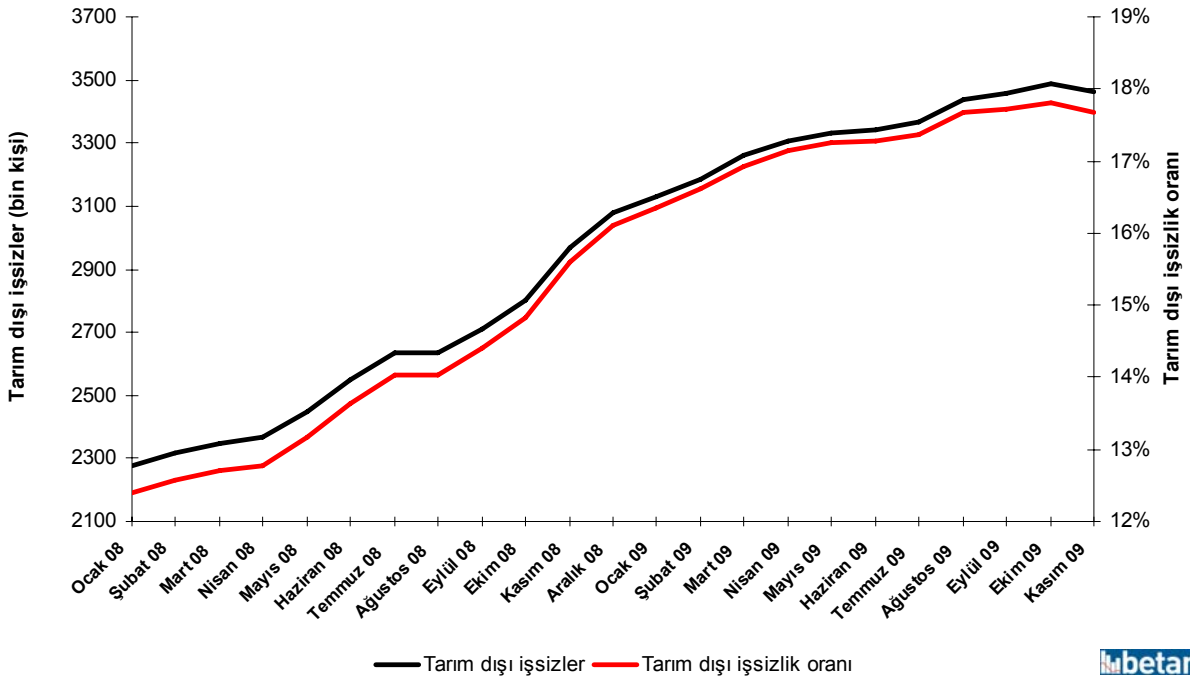
** Duygu Güner, **betam**, Araştırma görevlisi, duygu.guner@bahcesehir.edu.tr

İstihdamın sektörel dağılımı incelendiğinde istihdam artışının temelde hizmetler sektöründe yaşanan iyileşmeden kaynaklandığı, sanayi istihdamının ise bir önceki yılın aynı dönemine göre daraldığı anlaşılmaktadır. Kasım 2008'den Kasım 2009'a sanayide 49 bin kişilik bir istihdam kaybı yaşanmasına rağmen istihdamın hizmet sektöründe 269 bin, inşaat sektöründe ise 108 bin kişi artması işsizliğin yükselmesini engellemekte, sonuç olarak işsizlik artışı 2008 Kasım'dan 2009 Kasım'a 222 bin ile sınırlı kalmaktadır.

Mevsim etkilerinden arındırılmış aylık değişim

Ekonomik canlanmanın istihdam etkisini daha yakından takip etmek amacıyla işgücü piyasası göstergelerini mevsimsellikten arındırarak aylık bazda değerlendirdiğimizde ise aslında tarım dışı işsizlikte kısmi bir iyileşme yaşandığını görüyoruz (Şekil 2).

Şekil 2 Mevsimsellikten arındırılmış tarım dışı işsizlik ve işsizler



Kaynak: TÜİK, betam

Mevsimsel etkilerden arındırılmış işgücü rakamlarına göre Ekim ayından Kasım ayına tarım dışı işgücünün 15 bin kişi arttığını tahmin ediyoruz (Tablo 1). Aylık bazda Haziran 2009'dan beri ortalama 20 bin kişi civarında artan tarım dışı istihdam ise Eylül'den Ekim'e 40 bin kişilik bir artış göstermişti. Benzer bir istihdam genişlemesi Kasım ayında da yaşanmış ve tarım dışı istihdam 39 bin kişi artmıştır. Tarım dışı istihdamdaki bu artış ekonomik canlanmanın devam ettiğini göstermekte ve 2009 4. çeyrekte pozitif büyüme beklentisini doğrulamaktadır.

Aynı dönemde tarım dışı işsiz sayısı ise 24 bin kişi azalarak, 3 milyon 489 binden 3 milyon 465 bin seviyesine düşmüştür. Mevsimsel etkilerden arındırılmış tarım dışı işsizlik oranı ise Ekim ayındaki %17,8'lük¹ seviyesine kıyasla sınırlı bir iyileşmeyle Kasım ayında %17,7'ye gerilemiştir.

¹ TÜİK'in geriye doğru revize etmekte olduğu seriler bu ay itibarıyla 35 gözlem içermektedir. Ancak mevsimsellikten arındırmak için gerekli olan minimum gözlem sayısı 36 olduğundan, Betam Kasım ve Aralık 2006 verileri için kendi tahminlerini kullanmaktadır. Diğer taraftan mevsimsel düzeltme özellikle kısa zaman serilerinde her bir gözleme daha duyarlı olmaktadır. Dolayısıyla seviyeler her bir gözlemlerle değişebilmekte ancak eğilimler bu durumdan etkilenmemektedir. Sonuçlar değerlendirilirken bu tür sapmalar göz önünde bulundurulmalıdır.

Tablo 1 Mevsimsel etkilerden arındırılmış işgücü göstergeleri

		Tarım Dışı İşgücü	Tarım Dışı İstihdam	Tarım Dışı İşsizlik	Tarım Dışı İşsizlik Oranı	Tarım Dışı İşgücündeki Değişim (Aylık bazda)	Tarım Dışı İstihdamdaki Değişim (Aylık bazda)	Tarım dışı İşsizlikteki Değişim (Aylık bazda)
		(Bin kişi)	(Bin kişi)	(Bin kişi)	(%)	(Bin kişi)	(Bin kişi)	(Bin kişi)
2008	Ocak	18361	16086	2276	12.4%	66	30	35
	Şubat	18437	16120	2316	12.6%	76	35	41
	Mart	18476	16129	2347	12.7%	40	9	31
	Nisan	18520	16155	2365	12.8%	44	26	18
	Mayıs	18610	16160	2449	13.2%	90	5	84
	Haziran	18714	16164	2551	13.6%	105	3	101
	Temmuz	18786	16151	2635	14.0%	72	-12	84
	Ağustos	18769	16133	2635	14.0%	-17	-18	1
	Eylül	18823	16111	2712	14.4%	54	-23	77
	Ekim	18897	16093	2804	14.8%	74	-18	92
	Kasım	19021	16053	2968	15.6%	124	-40	164
Aralık	19129	16049	3080	16.1%	108	-4	112	
2009	Ocak	19137	16007	3130	16.4%	8	-41	50
	Şubat	19182	15996	3185	16.6%	45	-11	56
	Mart	19249	15990	3260	16.9%	67	-7	74
	Nisan	19282	15977	3305	17.1%	33	-13	46
	Mayıs	19314	15982	3333	17.3%	32	5	27
	Haziran	19330	15990	3341	17.3%	16	8	8
	Temmuz	19373	16008	3365	17.4%	42	18	24
	Ağustos	19474	16034	3440	17.7%	101	26	75
	Eylül	19514	16058	3456	17.7%	40	24	16
	Ekim	19587	16097	3489	17.8%	73	40	33
	Kasım	19602	16136	3465	17.7%	15	39	-24

Kaynak: TÜİK, betam