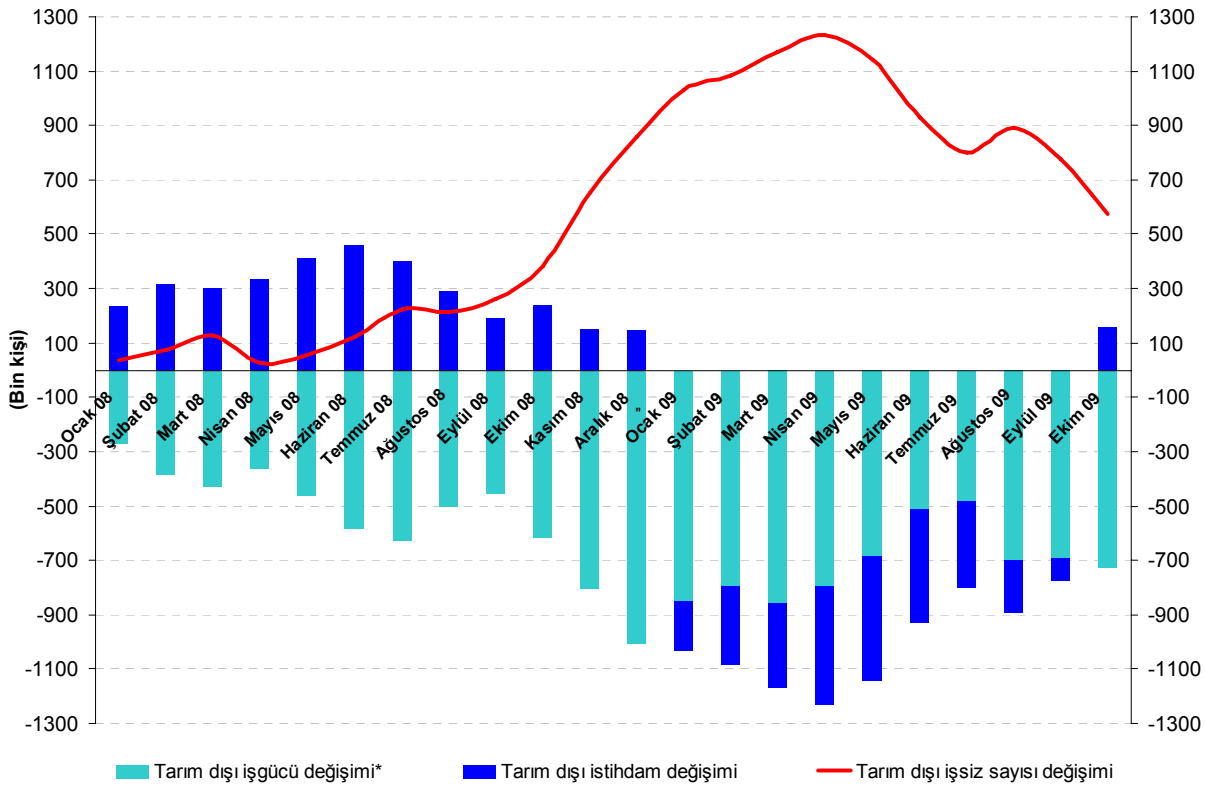


## TARIM DIŞI İSTİHDAMDA KRİZDEN BERİ İLK ARTIŞ

Seyfettin Gürsel\*, Onur Altındağ\*\*

TÜİK' in 15 Ocak'ta açıkladığı ham verilere göre tarım dışı istihdam Ekim ayında bir önceki yılın Ekim ayına göre 154 bin kişi artmıştır. Tarım dışı işgücü ise yıllık bazda 730 bin kişi artmıştır. Bu gelişmelerin sonucunda tarım dışı işsizlik oranı Ekim 2008'de yüzde 14 olan seviyesinden Ekim 2009'da 16,4'e yükselmiştir (Şekil 1).

Şekil 1 Tarım dışı işgücü ve tarım dışı istihdamın, tarım dışı işsiz sayısı değişimine etkisi  
Bir önceki yılın aynı ayına göre tarım dışı işsiz sayısı değişimi



\* İşgücündeki artış işsiz sayısını artırıcı etki yaptığından iş gücündeki artış negatif ile gösterilmiştir



Kaynak: TÜİK, betam

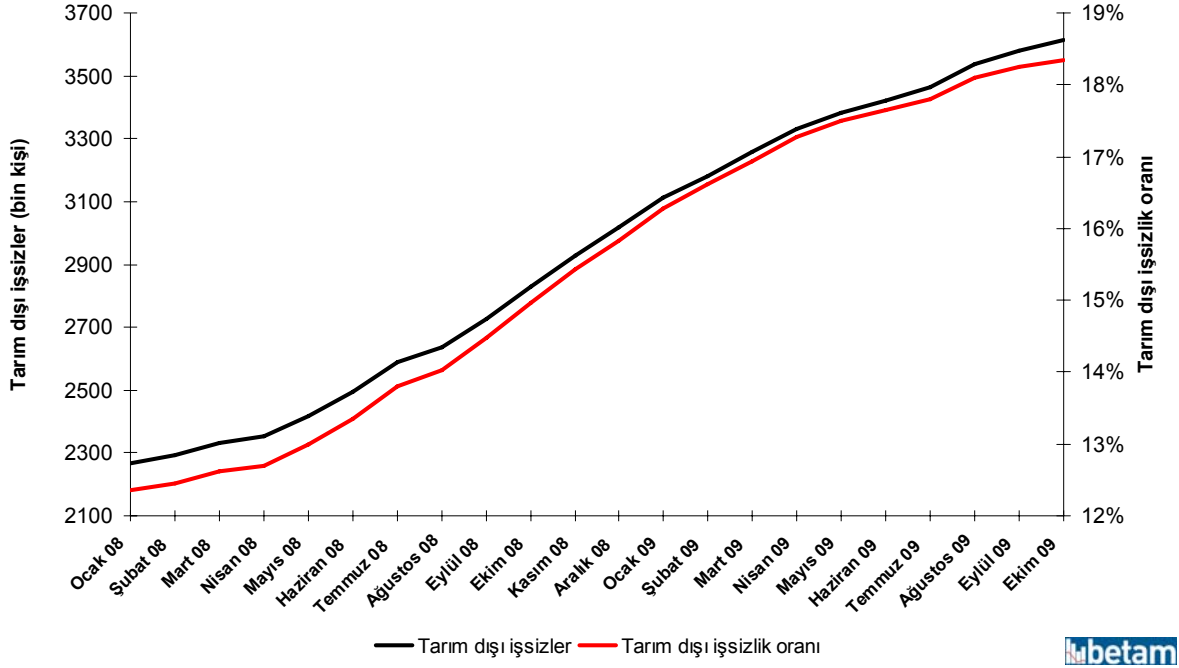
Şekil 1'de TÜİK'in açıkladığı işgücü göstergelerinin geçen yılın aynı ayına göre değişimi verilmektedir. Görüldüğü gibi tarım dışı istihdam, Aralık 2008'den beri ilk defa yıllık bazda artış göstermiştir. TÜİK'in açıklamış olduğu sektörel işgücü rakamlarına göre bu iyileşmenin arkasında yatan hizmetler sektöründeki istihdam artışıdır. Bu artışın neredeyse tümü ücretli ve yevmiyeli çalışanlardan kaynaklanmaktadır. Sanayi sektöründe 202 bin kişilik bir istihdam kaybına rağmen hizmet sektöründeki 295 bin kişilik artış bu kaybı kapatmakta ve işsizliğin yükselmesini engellemektedir. Sonuçta işsiz sayısı 2008 Ekim'den 2009 Ekim'e 574 bin kişi artmıştır.

\* Prof. Dr. Seyfettin Gürsel, **betam**, Direktör, seyfettin.gursel@bahcesehir.edu.tr

\*\* Onur Altındağ, **betam**, Araştırma görevlisi, onur.altindag@bahcesehir.edu.tr

Ekonomik canlanmanın istihdam etkisini daha yakından takip etmek amacıyla işgücü piyasası göstergelerini mevsimsellikten arındırarak aylık bazda değerlendirdiğimizde de benzer sonuçlarla karşılaşmaktayız. Buna göre, Eylül ayından Ekim ayına tarım dışı işgücünün 84 bin kişi; tarım dışı istihdamın ise 51 bin kişi arttığını tahmin ediyoruz (Şekil 2). Tarım dışı işsiz sayısı ise 3 milyon 582 binden 3 milyon 615 bin seviyesine yükselmiştir. Mevsimsel etkilerden arındırılmış tarım dışı işsizlik oranı ise Eylül ayındaki %18,3'lük seviyesini Ekim ayında da korumuştur.

**Şekil 2 Mevsimsellikten arındırılmış tarım dışı işsizlik ve işsizler**



Kaynak: TÜİK, **betam**

Bu bulgular Tablo 1'de verilen mevsimsellikten arındırılmış rakamlarda da gözlemlenmektedir. Aylık bazda Mayıs 2009'dan beri ortalama 20 bin kişi civarında artan tarım dışı istihdamda Eylül'den Ekim'e 51 bin kişilik bir artış gözlemlenmektedir. Başka bir ifadeyle, Ekim ayında görülen istihdamdaki artış aylık bazda işsizlik artışını daha güçlü bir biçimde frenlemektedir.

**Tablo 1 Mevsimsel etkilerden arındırılmış işgücü göstergeleri**

		Tarım Dışı İşgücü	Tarım Dışı İstihdam	Tarım Dışı İşsizlik	Tarım Dışı İşsizlik Oranı	Tarım Dışı İşgücündeki Değişim (Aylık bazda)	Tarım Dışı İstihdamdaki Değişim (Aylık bazda)	Tarım dışı İşsizlikteki Değişim (Aylık bazda)
		( Bin kişi )	( Bin kişi )	( Bin kişi )	(%)	(Bin kişi)	(Bin kişi)	(Bin kişi)
2008	Ocak	18365	16098	2268	12.3	56	45	12
	Şubat	18433	16139	2294	12.4	67	42	26
	Mart	18480	16147	2333	12.6	47	8	39
	Nisan	18531	16180	2351	12.7	51	33	18
	Mayıs	18610	16194	2417	13.0	79	14	65
	Haziran	18694	16198	2496	13.4	84	5	79
	Temmuz	18767	16178	2589	13.8	73	-20	93
	Ağustos	18782	16148	2635	14.0	15	-30	46
	Eylül	18843	16117	2726	14.5	61	-31	92
	Ekim	18920	16089	2831	15.0	76	-28	105
	Kasım	18977	16049	2928	15.4	58	-40	97
	Aralık	19068	16050	3017	15.8	90	1	89
2009	Ocak	19101	15991	3110	16.3	34	-60	93
	Şubat	19159	15977	3182	16.6	58	-14	72
	Mart	19228	15971	3257	16.9	69	-6	75
	Nisan	19282	15952	3330	17.3	54	-19	73
	Mayıs	19337	15955	3383	17.5	55	3	53
	Haziran	19387	15964	3423	17.7	49	9	40
	Temmuz	19449	15986	3463	17.8	62	21	41
	Ağustos	19551	16014	3537	18.1	103	29	74
	Eylül	19620	16038	3582	18.3	68	24	45
	Ekim	19703	16089	3615	18.3	84	51	33

Kaynak: TÜİK, betam