

ANADİLİ TÜRKÇE OLAN NÜFUS ile KÜRTÇE OLAN NÜFUS ARASINDA EĞİTİM UÇURUMU VAR

Seyfettin Gürsel^{*}, Gökçe Uysal-Kolaşın^{**} ve Onur Altındağ^{***}

Yönetici Özeti

Hacettepe Üniversitesi Nüfus Etüdüleri Enstitüsü tarafından derlenmiş olan Türkiye Nüfus ve Sağlık Araştırması 2003 verilerini kullanarak hazırlanmış olan bu araştırma notunda, anadili Türkçe ve Kürtçe olan nüfusun eğitim durumu incelenmektedir. Veriler ve analizler anadili Türkçe olan nüfusa göre daha genç olan anadili Kürtçe olan nüfusun eğitim düzeyinin çok daha düşük olduğunu gösteriyor. Nüfus gençleştikçe eğitim seviyesinde genel bir iyileşme görülse de, anadili Türkçe ve Kürtçe olan nüfus arasındaki eğitim seviyesi farklarında zaman içinde çok belirgin bir iyileşme çok yavaş gelişmektedir.

İki nüfus arasındaki eğitim uçurumu büyük ölçüde kadınlar arasındaki eğitim seviye farkından kaynaklanmaktadır. Eğitim farkları erkekler arasında daha düşüktür ve zaman içinde daha hızlı azalmaktadır. Buna karşılık anadili Türkçe olan kadınlar ile Kürtçe olan kadınlar arasında muazzam bir eğitim seviye farkı gözlemlenirken, bu fark zaman içinde çok az kapanabilmiştir. Anadili Kürtçe olan ve ilköğretimi bitirmeyen her üç kadından biri Türkçe bilmemektedir.

Demografik dağılımlar

Bu araştırma notunda Hacettepe Üniversitesi Nüfus Etüdüleri Enstitüsü tarafından 2003 yılında yapılan Türkiye Nüfus ve Sağlık Araştırması (TNSA) verileri kullanıldı.¹ TNSA 2003 verilerine göre anadili Türkçe olan nüfusun yüzde 83'ünü oluştururken, yüzde 14'lük nüfusun anadili Kürtçe'dir. Geriye kalan yüzde 3'lük nüfus ise Türkiye'de konuşulan diğer anadil gruplarından oluşmaktadır.

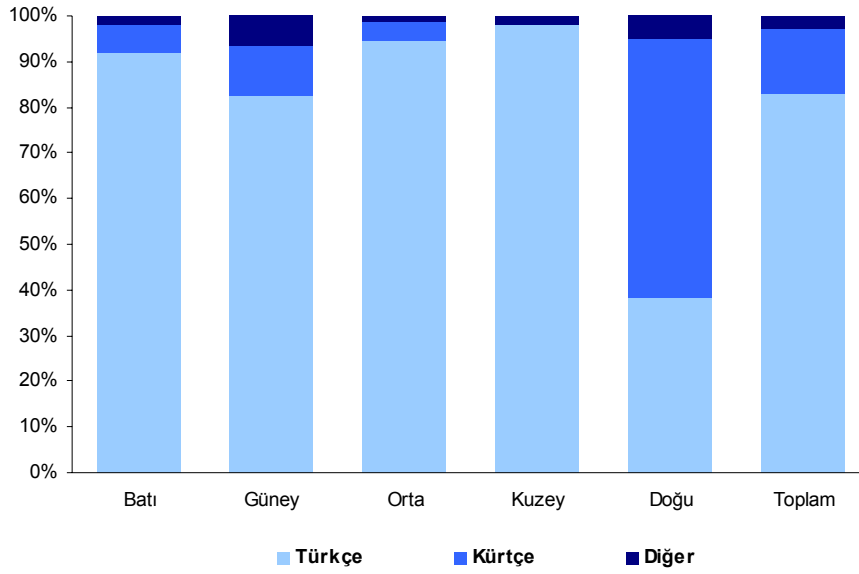
* Seyfettin Gürsel, **betam**, Direktör, seyfettin.gursel@bahcesehir.edu.tr

** Gökçe Uysal-Kolaşın, **betam**, Direktör Yardımcısı, gokce.kolasin@bahcesehir.edu.tr

*** Onur Altındağ, **betam**, Araştırma Görevlisi, onur.altindag@bahcesehir.edu.tr

¹ Veri seti ve örneklem kısıtlamalarıyla ilgili ayrıntılı bilgi Kutu 1'de yer almaktadır.

Şekil 1. Anadil gruplarına göre bölgesel nüfus bileşenleri



Kaynak: TNSA 2003 ve **betam**

Anadili Kürtçe olan nüfusun bölgeler arası dağılımının homojen olmadığı Şekil 1’de açıkça görülmektedir. Ana dili Kürtçe olan nüfusun bölgesel payı Doğu’da yüzde 57 olurken, iç göçün etkisi ile Batı ve Güney bölgelerinde sırasıyla yüzde 6 ve yüzde 11’e kadar çıkmaktadır.²

Kır ve kent ayırımına göre yerleşim alanlarına bakıldığında anadili Kürtçe olan nüfusun kırsal kesimde daha yoğun olduğu görülmektedir. Türkiye’de toplam nüfusun yüzde 29’u kırsal alanda yaşıyorken anadili Kürtçe olan grubun yüzde 35’i kırsal alanda yaşamaktadır. Bu durumun eğitim olanaklarını etkilemesi kaçınılmazdır.

Tablo 1 Kent ve kır ayırımına göre anadil grupları

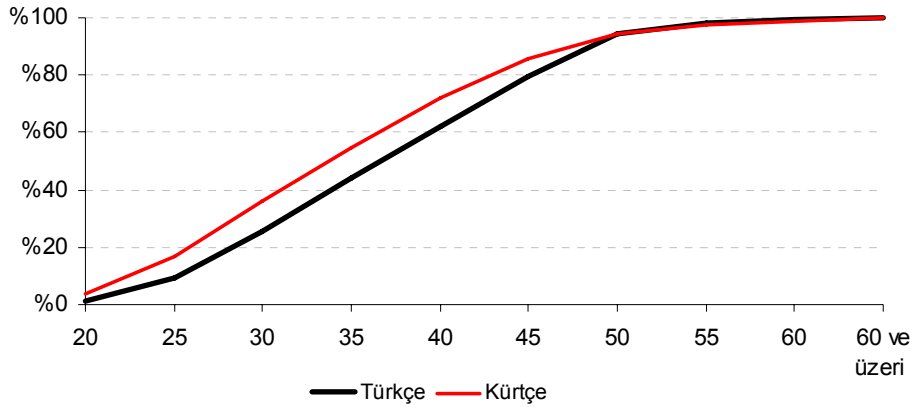
	Kent	Kır	Toplam
Türkçe	% 72	% 28	% 100
Kürtçe	% 65	% 35	% 100
Toplam ortalama	% 71	% 29	% 100

Kaynak: TNSA 2003 ve **betam**

Şekil 2’de anadili Türkçe ve Kürtçe olan grupların kümülatif yaş dağılımı veriliyor. Bu grafiğe göre anadili Kürtçe olan nüfus belirgin olarak daha gençtir. Anadili Türkçe olan nüfusun yüzde 25’i 30 yaş altında iken bu oran anadili Kürtçe olan nüfus için yüzde 36’ya çıkmaktadır.

² **Batı:** Aydın, Balıkesir, Bursa, Çanakkale, Denizli, Edirne, İstanbul, İzmir, Kırklareli, Kocaeli, Manisa, Muğla, Sakarya, Tekirdağ
Güney: Adana, Antalya, Burdur, Hatay, Isparta, İçel, Kahramanmaraş, Osmaniye
Orta: Afyon, Amasya, Ankara, Bilecik, Bolu, Çankırı, Çorum, Eskişehir, Kayseri, Kırşehir, Konya, Kütahya, Nevşehir, Niğde, Sivas, Tokat, Uşak, Yozgat, Aksaray, Karaman, Kırıkkale, Düzce
Kuzey: Artvin, Giresun, Gümüşhane, Kastamonu, Ordu, Rize, Samsun, Sinop, Trabzon, Zonguldak, Bartın, Karabük
Doğu: Adıyaman, Ağrı, Bingöl, Bitlis, Diyarbakır, Elazığ, Erzincan, Gaziantep, Hakkari, Kars, Malatya, Mardin, Muş, Siirt, Tunceli, Şanlıurfa, Van, Bayburt, Batman, Şırnak, Ardahan, Iğdır, Kilis

Şekil 2 Anadil gruplarına göre kümülatif yaş dağılımı



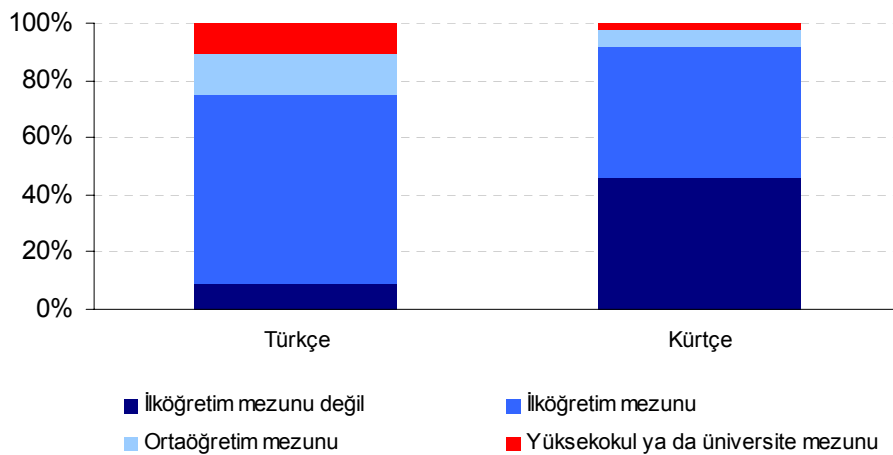
Kaynak: TNSA 2003 ve betam

Anadili Kürtçe olanların yaklaşık yarısı ilköğretim mezunu değil

Anadili Türkçe ve anadili Kürtçe olan grupların eğitim düzeyleri arasında derin farklılıklar bulunuyor. Şekil 3'te cinsiyet ve yaş gözlemlenmeden Türkiye genelinde bütün örneklemin anadil ayrımında eğitim seviyesi görülmektedir. Anadili Kürtçe olan nüfusun yüzde 46'sı ilköğretim mezunu dahi değildir. Bu grubun çok büyük bir kısmı hiç okula gitmemiştir (yüzde 37). Anadili Türkçe olan nüfusta ilköğretim mezunu olmayanların oranı yüzde 9'a düşmektedir. Eğitim seviyelerindeki bu geniş uçurumun yaş, kohort, cinsiyet, yaşanan bölge gibi çeşitli nedenlerden kaynaklandığı düşünülebilir.

Şekil 2'deki yaş profilinden aradaki eğitim farkının yaş farklılıklarından kaynaklanmadığı sonucu çıkmaktadır. Türkiye'de nüfus gençleştikçe eğitim seviyesi artmaktadır. Dolayısıyla daha yaşlı olan nüfusun, anadili Türkçe olan nüfusun daha az eğitilmiş olması gerekirken aksi söz konusudur. Cinsiyet farklılıklarına ilerde değinilecektir ama önce eğitim uçurumu açıklamaya en yakın etkene, bölge ve yerleşim farklarına yakından bakmak gerekir.

Şekil 3 Anadil gruplarına göre eğitim düzeyi

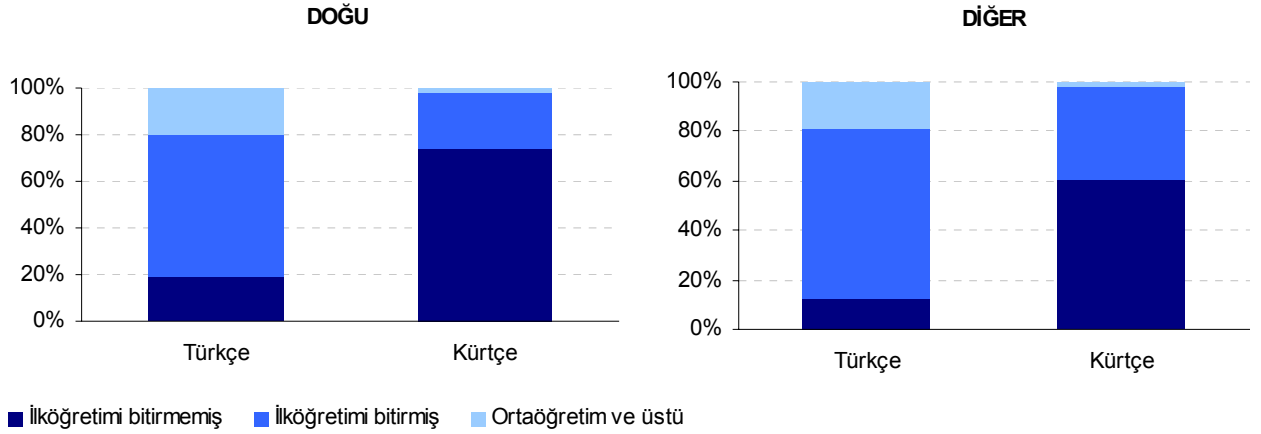


Kaynak: TNSA 2003 ve betam

Doğuda yaşamak ne kadar fark ediyor?

Şekil 4'te Doğu ve Diğer bölgeler için eğitim seviyeleri veriliyor. Görüldüğü gibi bölgesel olarak Doğu'da eğitim seviyeleri her iki grup için genel olarak daha düşük olmakla beraber, anadili Türkçe ve Kürtçe olanlar arasındaki farklılık belirgin bir coğrafi bir nitelik taşımamaktadır. Doğu ve diğer bölgeler ayrımında bu iki nüfus arasındaki eğitim seviyesi farkı çok az değişmektedir.

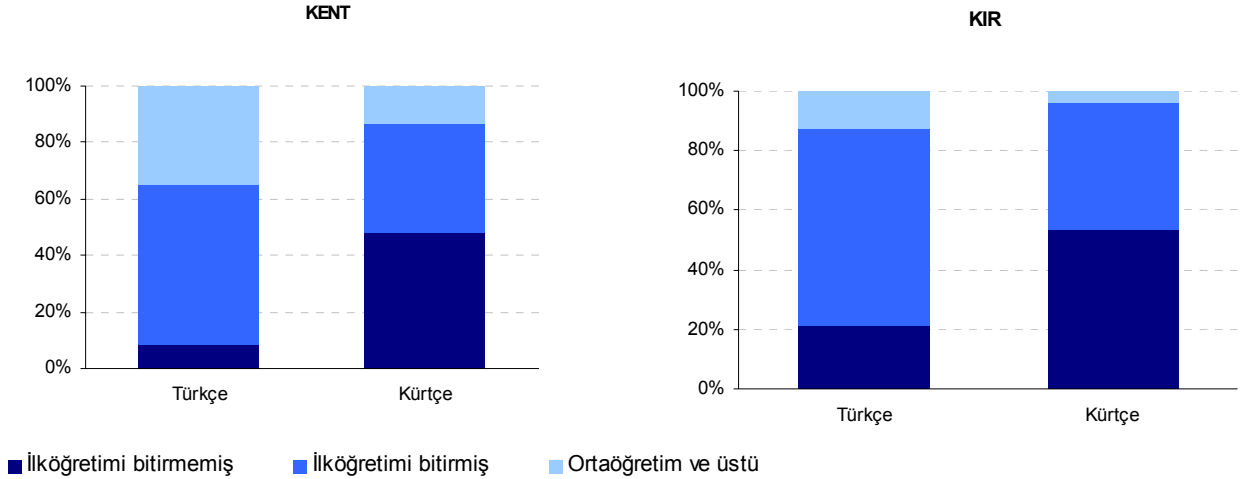
Şekil 4 Doğu ve diğer bölgeler ayrımında eğitim seviyesi



Kaynak: TNSA 2003 ve betam

Buna karşılık yaşanan bölge ile birlikte kent kır ayrımı dikkate alındığında da durum fazla değişmemektedir. Tablo 1’de de gösterildiği gibi anadili Kürtçe olan nüfus ağırlıklı olarak kırsal yerleşimlerde, çoğunlukla köylerde yaşamaktadır. Bu yerleşimlerde, özellikle de Doğu bölgesinde, eğitim olanaklarının yetersizliği (okul eksikliği vb) dikkate alındığında, iki nüfus arasındaki eğitim uçurumunun yerleşim farklarından (kent-kır ayrımından) kaynaklandığı düşünülebilir. Ancak Şekil 5’teki veriler bu etkenin eğitim uçurumunu sadece kısmen açıklayabildiğini gösteriyor. Anadili Kürtçe olup kırsal yaşayan nüfus içinde ilkokulu bitirmemiş olan kesim bu grubun yüzde 52’sini oluştururken, bu oran kentlerde ancak yüzde 48’e geriliyor. Buna karşılık anadili Türkçe olan nüfus içinde kırsal yaşayanların eğitimsiz (ilkokulu bitirmemiş) bölümü yüzde 21 iken, kentlerde bu oran büyük bir düşüşle yüzde 9’a geriliyor.

Şekil 5 Doğu bölgesinde kent kır ayrımında eğitim farklılıkları



Kaynak: TNSA 2003 ve betam

Anadili Kürtçe olan kentli nüfusun bir bölümü kırsaldan göçtüğü için bu grupta eğitimsizlerin payı yüksek çıkıyor olabilir. Ancak kırsaldan kente göç, daha az yoğun olmakla birlikte, anadili Türkçe olan nüfus için de geçerlidir. Bu göç etkisi kaldırılrsa bile aradaki fark baki kalacaktır. İki nüfus arasındaki gelir seviyesi farkları da eğitim seviye farkını kısmen açıklayabilir. Ancak TNSA 2003 verileri ne göç etkisini, ne de gelir etkisini açıklayacak düzeyde değildir.

Geriye cinsiyet etkeni kalıyor. Verilere yakından bakıldığında iki nüfus arasındaki eğitim uçurumunun büyük bölümünün kadınlar arasındaki eğitim seviye farklarından kaynaklandığı görülüyor.

Kadınlar arasında eğitim uęurumu

Kohortlar ve cinsiyet ayırımında ele alındığında eğitim seviyeleri arasında belirgin farklılıklar ortaya çıkıyor. Şekil 6'da üç farklı kohortun eğitim seviyeleri anadil ve cinsiyet ayırımında veriliyor. Söz konusu üç kohort, 2003 yılında 15-29 (1988-1974 doğumlular), 30-44 (1973-1959 doğumlular) ve 45+ (1958 ve öncesi doğmuş olanlar) yaş aralığında olan kişilerden oluşturuldu.

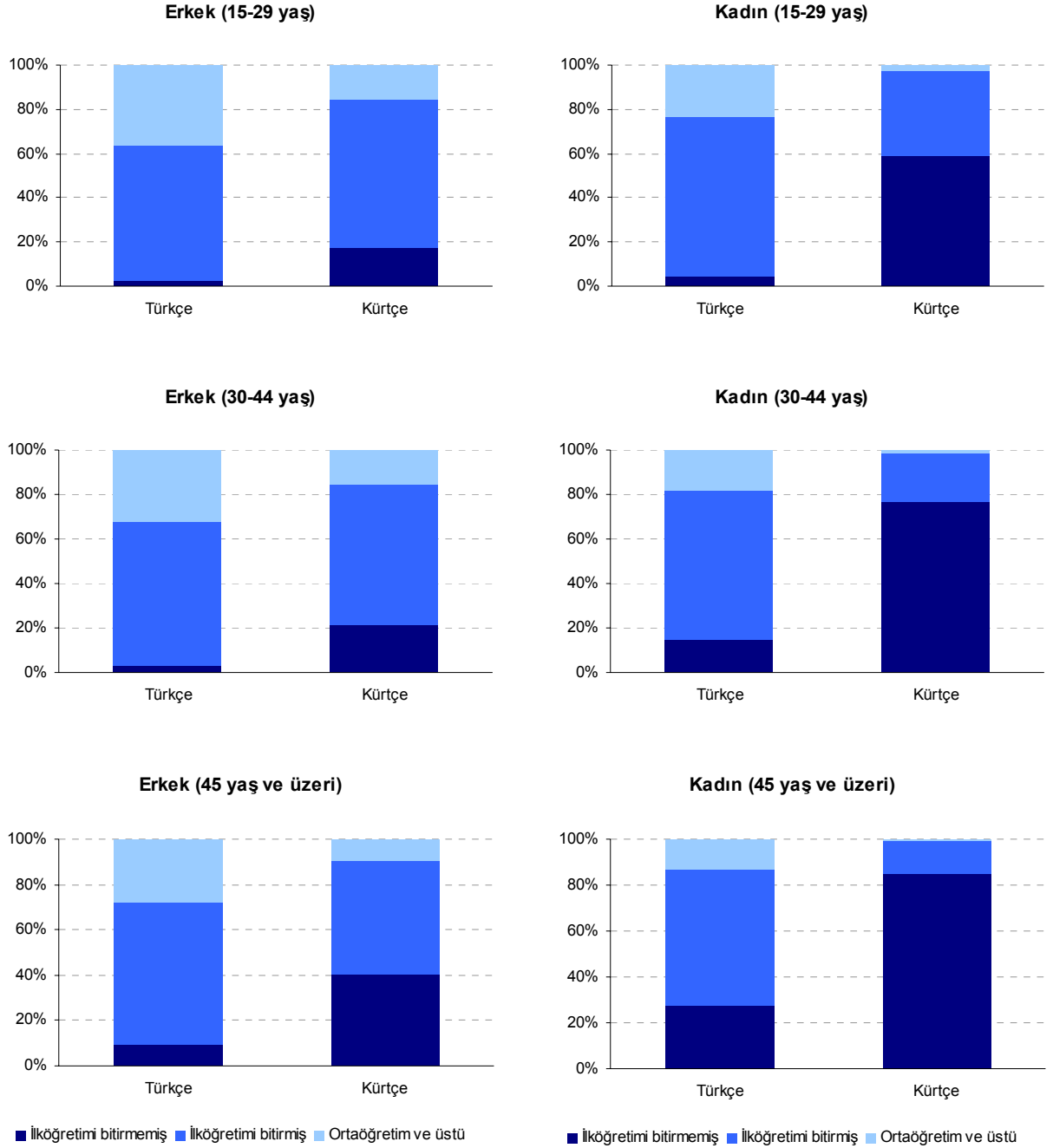
Türkiye'de okullaşma oranı halen artmakta olduğundan daha genç olan nüfusun ortalama eğitim seviyesi daha yüksektir. Anadil ve cinsiyet ayırımı gözetmeksizin eğitim seviyesinin 15-29 yaş grubu için daha yüksek olması şaşırtıcı değildir. Örneğin anadili Kürtçe olan nüfusta 45 yaş ve üzerine tekabül eden kohortta eğitimsiz (ilköğretimi bitirmemiş) grubun payı yüzde 46 iken, bu pay 15-29 yaş kohortunda yüzde 33'e düşmektedir.

Ancak eğitim düzeyi zamanla artmış olsa da iki nüfus arasındaki eğitim seviye farklılıkları erkeklerde kapanırken, kadınlarda 1970'lerde artmış, 1980'lerde kapanmaya başlamıştır. Örneğin 45 yaş ve üzeri erkek nüfusta, anadili Türkçe olanlar arasında ilköğretim mezunu olmayanların oranı yüzde 9, anadili Kürtçe olanlarda aynı oran yüzde 40 iken (fark 31 yüzde puan), bu oran 15-29 yaş grubu erkeklerde hızla düşerek sırasıyla yüzde 2'ye ve yüzde 18'e (fark 16 puan) gerilemiştir. Buna karşılık ilköğretim mezunları arasındaki fark 45 yaş ve üzeri grupta anadili Türkçe olanların lehine 13 yüzde puan iken (yüzde 63'e 50), fark 15-29 kohortunda anadili Kürtçe olan nüfusun lehine 5 yüzde puana (yüzde 61'e 67) dönüşmektedir. Bu iyileşmeye rağmen 2003 yılında 15-29 yaş arasında bulunan ve anadili Kürtçe olan erkeklerin yüzde 18'inin ilköğretim mezunu dahi olmaması işgücü verimliliği açısından endişe vericidir.

Eğitim düzeyi farklılıkları kadınlarda çok daha vahimdir. Ana dili Türkçe olan 45 yaş ve üstü kadınlarda yüzde 27 olan ilk öğretim mezun olmayan kesim, anadili Kürtçe olan kadınlarda yüzde 85'tir (fark 58 yüzde puan). Bu fark 30-44 yaş kohortunda artarak 65 yüzde puana çıkarken (yüzde 15'e 77), 15-29 yaş aralığında bir miktar gerileyerek 55 yüzde puana (yüzde 4'e 59) düşmüştür. Genç yetişkin nüfus içerisinde anadili Türkçe olanlarda eğitimsiz grubun payı yüzde 4'e kadar gerilerken, anadili Kürtçe olan kadınlarda yüzde 59 gibi kabul edilemez bir seviyede olması şaşırtıcıdır. İlk öğretim mezunu nispeten eğitilmiş nüfus arasındaki fark ise anadili Türkçe nüfusun lehine olmaya devam etmiştir. 45+ yaş grubunda bu fark 45 yüzde puan iken (yüzde 59'a 14), 15-29 yaş grubunda, yaklaşık yarım yüz yılda ancak 34 yüzde puana (yüzde 72'ye 38) gerilemiştir.

Türkiye Cumhuriyeti'nin özellikle anadili Kürtçe olan kadınları eğitmekte son derece başarısız kaldığı açıkça görülmektedir.

Şekil 6 Cinsiyet ve kohortlara göre eğitim seviyeleri



Kaynak: TNSA 2003 ve betam

Hiç eğitim almamış anadili Kürtçe olan nüfusun üçte biri Türkçe bilmiyor

Eğitim dilini bilmek eğitim alabilmenin vazgeçilmez önkoşuldur. Bu bağlamda anadili Kürtçe olan nüfusun ne kadarının Türkçe bilmediği önemlidir. Anadili Kürtçe olan ve hiç eğitim almamış olanların yüzde 76'sı kadındır. Anadili Kürtçe eğitimsiz nüfusun yüzde 33 Türkçe bilmediğini beyan etmiştir. Türkçe bilmeyen alt grubun çoğunluğunu da yine kadınlar oluşturmaktadır. Yüzde 33'ün yüzde 90'ını kadındır.

Tablo 2 Anadili Kürtçe olan eğitimsiz nüfusta Türkçe bilme oranları

	Kadın	Erkek	Toplam
Türkçe biliyor	46%	21%	67%
Türkçe bilmiyor	30%	3%	33%
Toplam	76%	24%	100%

Kaynak: TNSA 2003 ve **betam**

Anadili Türkçe olmayan kişilerin Türkçe öğrenmek için önlerinde iki resmi kanal bulunduğunu biliyoruz: Zorunlu eğitim ve zorunlu askerlik. Zorunlu askerlik, anadili Türkçe olmayan, zorunlu eğitime katıl(a)mamış erkekler için Türkçe okuma yazma öğrenme olanağı sunarken, anadili Kürtçe olan kadınlar için böyle bir yol tabii ki mevcut değildir. Anadili Kürtçe olan kadınların yüzde 24'ünün Türkçe bilmemesi bu kadınların ülkenin siyasal, toplumsal ve bir ölçüde de kültürel yaşamından tamamen kopuk yaşadıklarını göstermektedir.

Sonuç

2003 yılına ait veriler anadili Türkçe olan nüfus ile anadili Kürtçe olan nüfus arasında eğitim uçurumu olduğunu gösteriyor. Bu uçurumun bir bölümü özellikle Doğu bölgelerinde eğitime erişim yoksunluğundan, diğer ifadeyle okulsuzluktan kaynaklanıyor olsa da, veriler eğitim uçurumunun büyük bölümünün kadınlar arasındaki eğitim farklılıklarından kaynaklandığını gösteriyor. Anadili Kürtçe olan kadın nüfusun eğitim seviyesi, anadili Türkçe olan nüfusa kıyasla çok düşüktür. Bu fark son yıllarda azalmaya başlamış olsa da, halen vahamet boyutlarında büyüktür. Bu farkın gelecek 15-20 yılda çok büyük ölçüde kapanmasını, hatta genç kuşaklarda tamamen kapanması isteniyorsa, iki nüfus arasındaki eğitim farklarının daha derinlemesine araştırılarak sorunu yaratan etkenlerin paylarının belirlenmesi, özellikle de sorunun kültürel boyutunun (anadili Kürtçe olan nüfusta kız çocuklarını okula yollama, ya da yollamama kararları) araştırmalarla acilen ortaya çıkarılması ve anadili Kürtçe olan nüfusa yönelik özel bir eğitim stratejisinin ve eylem planının belirlenmesi elzemdir.

Türkiye Nüfus ve Sağlık Araştırması 2003 (TNSA-2003)

Hacettepe Üniversitesi Nüfus Etüdüleri Enstitüsü tarafından yapılan Türkiye Nüfus ve Sağlık Araştırması beş yılda bir tekrarlanan bir araştırmadır. Bu araştırma notunda 2003 yılına ait ham veriler kullanılmıştır. Sözkonusu araştırma 2008 yılında da tekrarlanmıştır, ancak ham verileri kamuoyuna henüz açılmamıştır.

TNSA-2003 10.836 hanehalkı görüşmesini kapsamaktadır. Bu hanelerde toplam 47.894 kişi yaşamaktadır. Bu örneklem boyutuyla veri seti Türkiye çapında ve beş bölge bazında temsil gücüne sahiptir: Batı, Güney, Kuzey, Orta, Doğu. 2003 yılında görüşme yapılan hanelerde yaşayan 15-49 yaş arasında en az bir kez evlenmiş (halen evli, boşanmış ya da dul) 8.075 kadına daha ayrıntılı sorular sorulmuştur. Bu modüle katılan kadınlar, ana ankete katılmış olan toplam 24.117 kadının yüzde 62'sini oluşturmaktadır.

Devlet kurumlarının düzenledikleri anketlerde etnik kökene dair soru sorulmamaktadır. Dolayısıyla etnik kökene dair yapılan araştırmalar genelde sosyal bilimcilerin topladıkları, örneklem boyutu 1.000-3.000 arası değil veri setlerine dayandırılmaktadır. Nüfus ve Sağlık Araştırması ise daha büyük bir örnekleme kişinin anadiline dair veri içermektedir.

Anadil değişkeni ana anketin içerisinde değil, daha küçük boyutta olan 15-49 yaş arası en az bir kez evlenmiş kadın modülü içerisinde yer almaktadır. Bu modüle katılmış olan kadınlardan hala evli olanlara aynı zamanda eşlerinin ana dili de sorulmuştur. Bu araştırma notunda kendinin ve eşinin anadili sorularına cevap vermiş ve eşleri hanehalkı verilerinden tanımlanabilen kadın ve eşleri kullanılmıştır. Örnekleme 14.408 kişi bulunmaktadır.

Batı: Aydın, Balıkesir, Bursa, Çanakkale, Denizli, Edirne, İstanbul, İzmir, Kırklareli, Kocaeli, Manisa, Muğla, Sakarya, Tekirdağ

Güney: Adana, Antalya, Burdur, Hatay, Isparta, İçel, Kahramanmaraş, Osmaniye

Orta: Afyon, Amasya, Ankara, Bilecik, Bolu, Çankırı, Çorum, Eskişehir, Kayseri, Kırşehir, Konya, Kütahya, Nevşehir, Niğde, Sivas, Tokat, Uşak, Yozgat, Aksaray, Karaman, Kırıkkale, Düzce

Kuzey: Artvin, Giresun, Gümüşhane, Kastamonu, Ordu, Rize, Samsun, Sinop, Trabzon, Zonguldak, Bartın, Karabük

Doğu: Adıyaman, Ağrı, Bingöl, Bitlis, Diyarbakır, Elazığ, Erzincan, Gaziantep, Hakkari, Kars, Malatya, Mardin, Muş, Siirt, Tunceli, Şanlıurfa, Van, Bayburt, Batman, Şırnak, Ardahan, Iğdır, Kilis