

SANAYİDE DİP GÖRÜNDÜ AMA ÇIKIŞ ZAMAN ALACAK

Seyfettin Gürsel*, Onur Altındağ**

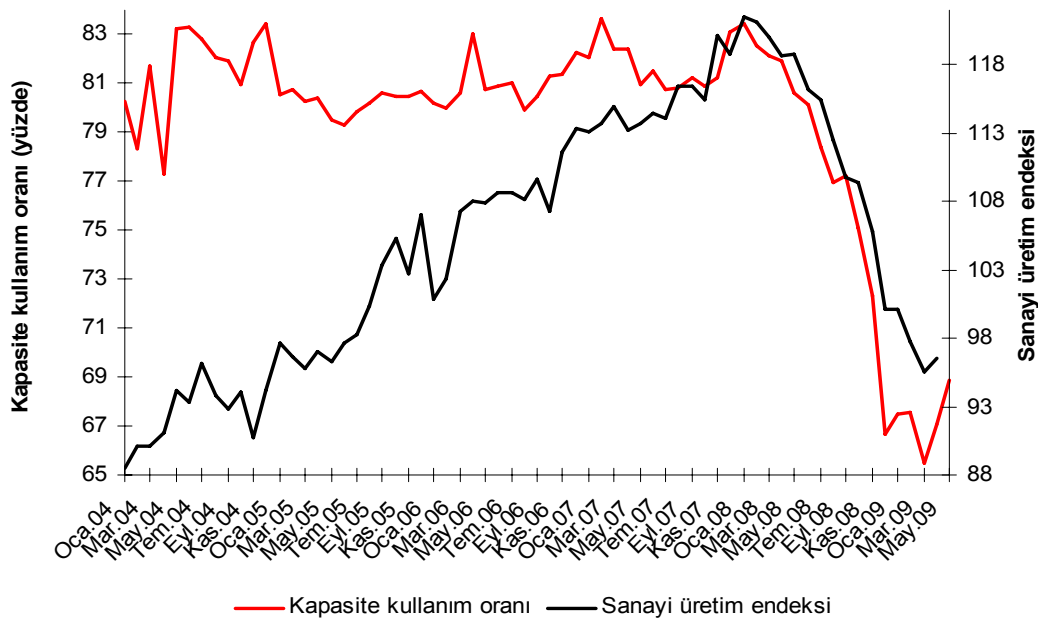
Yönetici Özeti

TÜİK'in sanayi üretim endeksi verilerine göre Nisan'da üretim yıllık bazda yüzde 18,5 düştü. Ancak mevsimsellikten arındırılmış ve işgününe göre düzeltilmiş serilerde aylık sanayi üretim endeksinin 11 aydan sonra ilk kez Mart'tan Nisan'a yüzde 1 yükseldiğini, kapasite kullanım oranının da Mart'tan Nisan'a yüzde 2.4, Nisan'dan Mayıs'a da yüzde 2.6 arttığını görüyoruz. Krizin dibi görünmüş olsa da ne ölçüde hızlı bir çıkış olacağı belirsizdir. Son tahlilde, sanayi üretiminin yıllık bazda artış göstermesi için iç talepte canlanmanın yetersiz kalacağı görülmektedir. İhracatın hızla kriz öncesi düzeyine dönmesi gerekmektedir. Bu da küresel ekonominin krizden çıkışına bağlı olacaktır.

Krizin dibi görüldü

Küresel krizin Türkiye üzerindeki etkilerini izlemek için takip edilen göstergeler arasında sanayi üretimi kritik bir unsurdur. TÜİK'in sanayi üretim endeksi verilerine göre Nisan'da üretim yıllık bazda yüzde 18,5 düştü. Ancak, mevsimsel etkileri ve çalışılan işgünü sayısını dikkate aldığımızda, aylık sanayi üretim endeksinin 11 aydan sonra ilk kez Mart'tan Nisan'a yüzde 1 yükseldiğini görüyoruz (Şekil 1). Önemli bir öncü gösterge olan ve Mayıs rakamları TÜİK tarafından Çarşamba günü açıklanan imalat sanayi kapasite kullanım oranı da sanayi üretimindeki artışı doğruladı (Şekil 1). Mevsimsellikten arındırılmış ve iş gününe göre düzeltilmiş kapasite kullanım oranının da Mart'tan Nisan'a yüzde 2.4, Nisan'dan Mayıs'a da yüzde 2.6 artış gözlemleniyor. Bu gelişmeler Türkiye ekonomisinde küçülmenin durduğuna dair güçlü sinyaller olarak kabul edilmelidir.

**Şekil 1 Kapasite kullanım oranı ve sanayi üretim endeksi
(Mevsimsellikten arındırılmış ve iş gününe göre düzeltilmiş)**



Kaynak: TÜİK, betam

* Prof. Dr. Seyfettin Gürsel, betam, Direktör, seyfettin.gursel@bahcesehir.edu.tr

** Onur Altındağ, betam, Araştırmacı, ronuraltindag@gmail.com

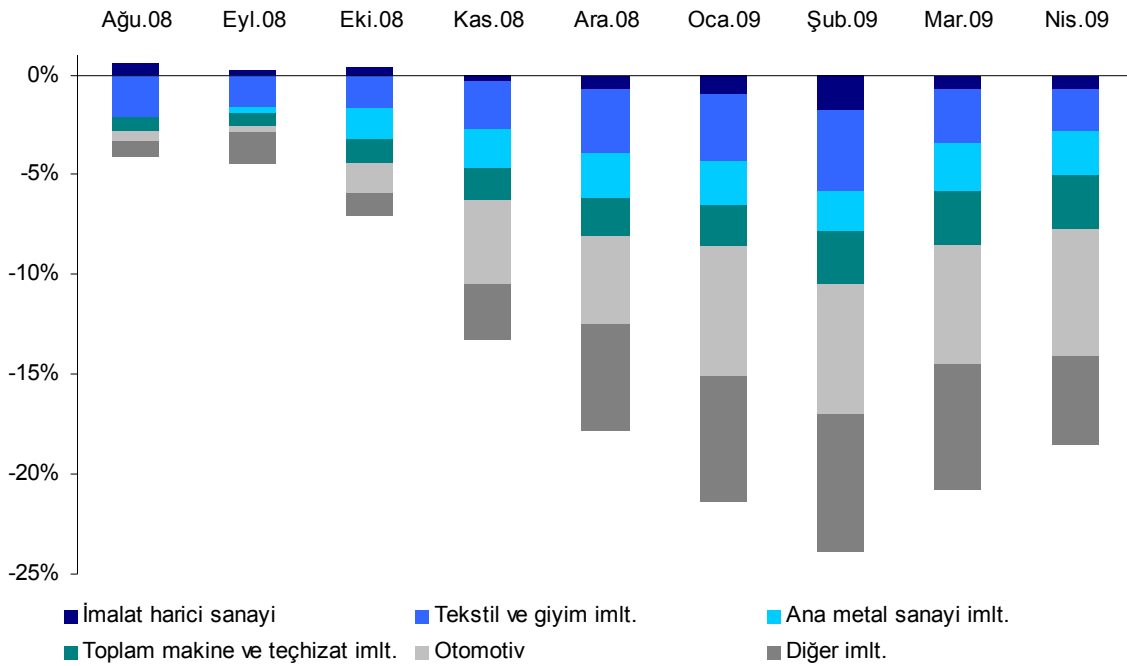
Krizin vurduğu sektörler

Krizin dibi görünmüş olsa da ne ölçüde hızlı bir çıkış olacağı belirsizdir. Krizden çıkış süreciyle ilgili bilgi edinebilmek için sanayi alt sektörlerindeki küçülmelerin şiddetini ve kaynaklarını araştırdık. Şekil 2'de sanayi üretim endeksindeki 12 aylık değişimler ay bazında takip edilmekte ve alt sektörlerin bu değişime olan katkıları verilmektedir.¹

Örneğin Nisan 2009'da Nisan 2008'e kıyasla sanayi üretiminde gözlemlenen toplam yüzde 18,5'lik düşüşün 2,1 puanı tekstil ve giyim imalatından; 2,2 puanı ana metal sanayi imalatından; 2,7 puanı toplam makine ve teçhizat imalatından; 6,3 puanı otomotiv sanayi imalatından ve geri kalanı da diğer kalemlerden kaynaklanmaktadır.

Krizin başlangıcından bu yana dinamik bir inceleme yaptığımızda, sanayi üretimindeki düşüşe altsektörlerin katkılarının zaman içerisinde değiştiğini görüyoruz. Krizin başladığı aylarda tekstilin katkısının büyük, ancak sanayi üretimindeki düşüşün nispeten küçük. Özellikle Kasım 2008'den itibaren otomotiv sektöründeki şiddetli daralmayla beraber sanayi üretim endeksinde de düşüş hızlanmış bulunuyor. Otomotiv sektöründeki daralmanın hem sanayi üretimindeki düşüşte katkısı büyük hem de zaman içerisinde oldukça istikrarlı. Otomotiv sektörünü aşağıda daha yakından inceleyeceğiz.

Şekil 1 Sanayi üretimindeki toplam yıllık değişim ve altsektörlerin katkı payları



Kaynak: TÜİK, betam

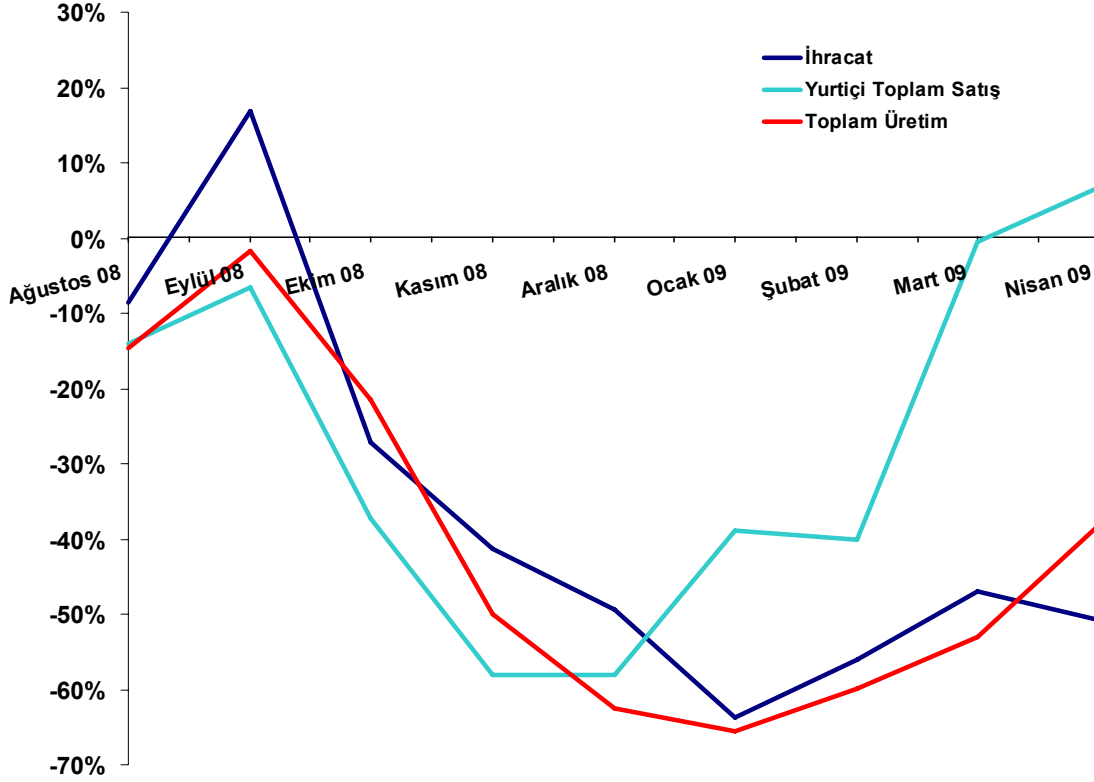
Krizden çıkış için özel tüketim canlanması yetersiz

Alt sektörlerin sanayideki küçülmeye katkıları dikkate alındığında başlıca dört sektörün kritik bir role sahip olduğu görülüyor. Küçülmenin başlıca sorumlusu olan otomotivde ihracat çok büyük ağırlığa sahip. 2008'in ilk 8 ayında ihracat, otomotiv sektöründeki toplam üretimin yaklaşık olarak yüzde 80'ni oluşturuyordu. Vergi teşvikleri neticesinde canlanan iç taleple Nisan ayında ihracat-toplam üretim oranı yüzde 59.2'ye gerilemiş olsa da, dış talepte bir hareketlenme olmaksızın otomotiv sektörünün kısa vadede dar boğazdan kurtulmasını beklemek mümkün değil.

¹ Tekstil ve giyim, tekstil imalatı ve giyim imalatı toplamından; toplam makine ve teçhizat, makine ve teçhizat imalatı ve sınıflandırılmamış makine ve teçhizat imalatı toplamından oluşmaktadır.

Şekil 3'de görüldüğü gibi, vergi indirimleri sonucunda artma eğilimine giren yurtiçi toplam satışlar ihracattaki önemli düşüşler nedeniyle toplam üretimi dengelemekten oldukça uzak kaldı. Kasım ve Aralık 2008'de yıllık bazda yüzde 58'e varan düşüşler sergileyen Yurtiçi toplam satışlar, 2009'un başından beri istikrarlı bir şekilde toparlanmakta ve Nisan 2009'da Nisan 2008'e kıyasla yüzde 1'lik bir artış görülmekte. Böylece otomotivde, krizin başından beri ilk defa yurtiçi toplam satış yıllık bazda artmış bulunuyor. Buna rağmen, toplam üretimde toparlanma ihracatın olumsuz etkisiyle çok daha yavaş seyrediyor. Nitekim Nisan ayında otomotiv üretimi bir yıl öncesine kıyasla yüzde 38 daha düşük düzeydeydi. Sonuçta toplam üretimin kısa vadede kriz öncesi durumuna gelmesi ihracattaki artışa bağlı olarak uzun zaman alacağına benziyor.

Şekil 2 Otomotiv sektörü satış rakamları (12 aylık, yüzde değişim)



Kaynak: TÜİK, betam

Küçülmeye önemli katkı yapan ana metal sanayinde de ihracatın payının yüksek olduğunu göz önünde bulundurulursa, bu altsektörde de düzelmenin ancak yurtdışı talepteki artışla gerçekleşebileceği bilinmelidir. Buna ek olarak toplam makine ve teçhizat imalatında da yatırım ortamında bir iyileşme olmadığı sürece bir düzelmeye beklenmemelidir.

Son tahlilde, sanayi üretiminin yıllık bazda artış göstermesi için iç talepte canlanmanın yetersiz kalacağı görülmektedir. İhracatın hızla kriz öncesi düzeyine dönmesi gerekmektedir. Bu da küresel ekonominin krizden çıkışına bağlı olacaktır.