

SANAYİ ÜRETİMİ MART AYINDA GERİLEMeye DEVAM ETTİ

Seyfettin Gürsel*, Burak Darbaz**, Mehmet Alper Dinçer***

Yönetici Özeti

TÜİK'in açıkladığı aylık sanayi üretim endeksi verisine göre Mart ayında sanayi üretimi yıllık bazda yüzde 20,9 düştü. Ancak aynı veri, sanayi üretim endeksinin Şubat'tan Mart'a yüzde 13,4 yükseldiğini gösteriyor. Bu artış sanayide dibe ulaşıldığı izlenimini doğurdu ve bu yönde yorumlara yol açtı. Ancak aylık değişimleri, mevsimsel etkileri ve çalışılan işgünü sayısındaki değişimleri dikkate almadan yorumlamamak gerekiyor. **betam**'ın sanayi üretim endeksini gerek mevsimsel etkilerden gerek işgünü sayısındaki değişikliklerden kaynaklanan etkilerden arındırarak yaptığı tahmin, sanayi üretiminin Mart ayında Şubat'a kıyasla yüzde 3,1 oranında gerilediğini gösteriyor. Bu bulgu ışığında Mart ayında krizin dip noktasına ulaşıldığını düşünmüyoruz.

Sanayide krizin dibe ulaştığı izlenimi yanıltıcı

Küresel krizin Türkiye üzerindeki etkilerini izlemek için sanayi üretimi yakından takip edilen göstergeler arasında bulunuyor. TÜİK'in açıkladığı verilere göre sanayi üretim endeksi Mart ayında yıllık bazda yüzde 20,9 düştü. Ancak aynı veri, sanayi üretim endeksinin Şubat'tan Mart'a yüzde 13,4 yükseldiğini gösteriyor ve bu durum sanayi üretiminde krizin dibine ulaşıldığı izlenimini doğuruyor. Ancak aylık değişimleri yorumlarken mevsimsel etkileri ve çalışılan işgünü sayısını dikkate almamanın yanıltıcı sonuçlar doğurabileceği bilinen bir gerçektir.

Sanayi üretimi tüm dünyada olduğu gibi Türkiye'de de mevsimsel hareketler gösteriyor. Örneğin inşaat sektörüne çalışan fabrikalar, inşaat sektörünün aktif olduğu dönemlerden etkilenirken, turizm sektörü için çalışan fabrikalar, turizm sektörünün canlılığından önemli ölçüde etkileniyor. Otomotiv sektöründe üretim sistematik olarak talepteki mevsimsel etkileri takip ediyor ve Ocak ve Ağustos aylarında düşüş gösteriyor. Buna ek olarak, endeks üzerinde aylar arasındaki işgünü sayısı farklılıkları da belirleyici oluyor. Örnek olarak Kurban Bayramı gibi tatillerin olduğu aylarda üretim düşük olacağından endeks de düşük olacaktır. Bütün bu sebeplerle sanayi üretim endeksi mevsimsel etkilere bağlı olarak dalgalanıyor. Bu yüzden sanayi üretiminin eğilimini izlerken bu etkileri istatistiksel yöntemlerle tahmin etmek önem taşıyor. Bu bağlamda Şubat'tan Mart'a sanayi üretiminin mevsimsel bir artış sergilediğini de hatırlatmak isteriz. Nitekim, Şekil 1'de görüldüğü gibi Şubat 2008'den Mart 2008'e endeks artış göstermişti.

Sanayi üretimi Şubat'tan Mart'a yüzde 3,1 geriledi

Türkiye'de krizin dibine ulaşıp ulaşmadığını anlamak için sanayi üretimi endeksinin aylık değişimi önemli bilgi taşıyor. **betam**'ın sanayi üretim endeksini gerek mevsimsel etkilerden gerek işgünü sayısındaki değişikliklerden kaynaklanan etkilerden arındırarak yaptığı tahmin sanayi üretiminin Şubat'tan Mart'a yüzde 3,1 gerilediğini gösteriyor.¹ Bu bulgu Mart ayı itibarıyla krizin dibinin görülmediğini ortaya koyuyor.

* Prof. Dr. Seyfettin Gürsel, **betam**, Direktör, seyfettin.gursel@bahcesehir.edu.tr

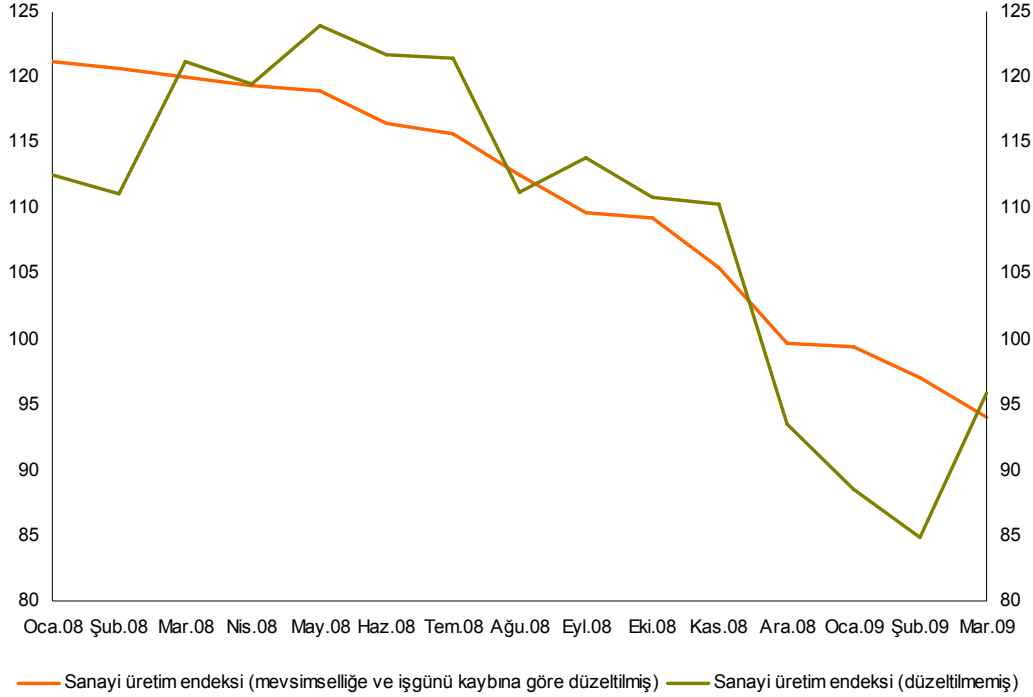
** Burak Darbaz, **betam**, Araştırmacı, burak.darbaz@bahcesehir.edu.tr

*** Mehmet Alper Dinçer, **betam**, Araştırmacı, alper.dincer@bahcesehir.edu.tr

¹ Sanayi üretim endeksini mevsimsel etkiler ve çalışılan işgünü sayısındaki farklılıktan arındırmak için Eviews 6 yazılımı kullanıldı. Mevsimsel arındırma Avrupa Merkez Bankası ve TCMB tarafından kullanılan TRAMO/SEATS modeli ile gerçekleştirildi. Ancak buna ek olarak mevsimsel düzeltme modeline 2001 krizini ve çalışılan işgünü sayısındaki farklılıkları yansıtan değişkenler eklendi ve Şubat'tan Mart'a gerçekleşen yüzde 3,1'lik gerileme bu şekilde tahmin edildi. Modelde bazı değişikliklere gidilerek yapılan tahminlerde benzer sonuçlar elde edildi. Örneğin 2008 Kasım ve 2009 Ocak dönemlerinde kalıcı seviye düşüşü olduğu varsayımı ile yapılan tahminde model aylık düşüşü yüzde 3,2 olarak tahmin ediyor. Çalışılan işgünü sayısı dikkate alınmadığında ise model sanayi üretimindeki aylık daralmayı yüzde 1,4 olarak tahmin ediyor. Bu tahminler hata payı içerse de, tümünün negatif olması, sanayi üretiminin Mart ayında çok büyük olasılıkla gerilediğini kanıtlıyor.

Mevsimsel etkiler ve işgünü sayısındaki farklılıklar dikkate alındığında sanayi üretiminin küresel krizin Türkiye ekonomisini etkilemeye başlamasından önce gerilemeye başladığı ortaya çıkıyor. Bunun nedenleri ayrıca tartışılmaya değer. Mevsimsel düzeltilmiş sanayi üretim endeksi Ocak 2008'i takip eden 14 ay boyunca sanayi üretiminin devamlı olarak küçüldüğünü gösteriyor (Şekil 1). 14 ayda sanayi üretimindeki birikimli kayıp yüzde 22,1'e ulaşmış bulunuyor..

Şekil 1 Sanayi üretim endeksi



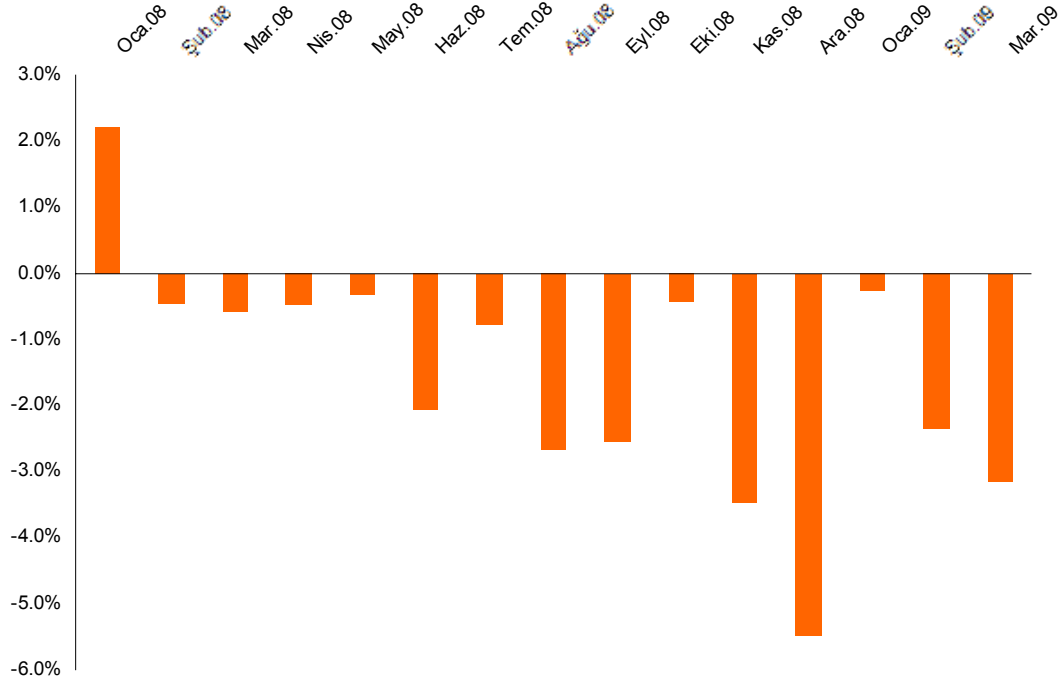
Kaynak: TÜİK, betam

İki daralma dalgası

Sanayi üretimindeki olumsuz görünümün sonuna gelindiğine dair işaretler Mart ayı itibariyle görülüyor. Küresel krizin etkilerinin hissedilmeye başlandığı sonbahar aylarından itibaren ilk şiddetli daralma dalgası 2008'in Kasım ve Aralık aylarında ortaya çıktı. Bu dönemde sanayi üretimi aylık bazda Kasım'da yüzde 3,5, Aralık'ta ise yüzde 5,5 oranında düştü (Şekil 2). 2009 Ocak'ta sanayide daralma kısa bir soluklanma sergiledikten sonra, Şubat'ta ve Mart'ta ikinci bir şiddetli daralma dalgasının yaşandığı anlaşılıyor. Bu son iki ayda sanayi üretimi sırasıyla yüzde 2,4 ve yüzde 3,1 oranlarında geriledi.

Şubat ve Mart aylarında içeride IMF anlaşmazlığı ile 29 Mart seçimlerinin, dışarıda da ABD finans piyasasının bir türlü aşılamayan zafiyetlerinin yarattığı küresel belirsizlik ortamı dikkat alındığında, sanayide daralmanın Şubat'tan itibaren hızlanması sürpriz sayılmaz. Otomobil ve beyaz eşyada Mart ortasında devreye giren vergi indirimlerinin yarattığı canlanmanın üretime bu kadar kısa sürede yansımaması da doğaldır. Vergi indirimlerinin üretim üzerindeki etkisinin Nisan ayından itibaren görülmeye başlamasını bekliyoruz.

Şekil 2 Sanayi üretim endeksi (aylık değişim, mevsimselliğe ve işgünü kaybına göre düzeltilmiş)



Kaynak: TÜİK, betam