

## KRİZ KADINLARI KENDİ İŞLERİNİ YARATMAYA ZORLUYOR

Seyfettin Gürsel\*, Gökçe Uysal-Kolaşın\*\*, Mehmet Alper Dinçer\*\*\*

### Yönetici Özeti

Aralık 2007 – Aralık 2008 döneminde erkek istihdamı 160 bin kişi azalırken, kadın istihdamı 250 bin kişi arttı. Küresel kriz ve Türkiye'nin içinde bulunduğu ekonomik koşullar dikkate alındığında erkek istihdamındaki düşüş şaşırtıcı değil. Ancak kadın istihdamında artışın nedeni krizin bizzat kendisi.

Kadın istihdamındaki yıllık artışın ezici çoğunluğu, 243 bini, hizmet sektöründe gerçekleşti. Bu artışın çoğunluğunu oluşturan 136 bini de kendi işlerini yaratanlardan, TÜİK'in tanımıyla "kendi hesabına çalışanlardan" oluşuyor. Hizmet sektöründe ve kendi hesabına çalışanlarda görülen artış, kadınların önemli bir bölümünün evlere temizlik işlerine gitmek, bakıcılık yapmak, evde ürettikleri malları satmak gibi ekonomik faaliyetlere giriştiklerine işaret ediyor.

### Kriz kadın istihdamını arttırıyor

Erkek istihdamı Aralık 2007 – Aralık 2008 döneminde 160 bin kişi azaldı ve Eylül 2008'den beri erkek istihdamı yıllık bazda gerilemeye devam ediyor (Şekil 1). Küresel kriz ve Türkiye'nin içinde bulunduğu ekonomik koşullar dikkate alındığında erkek istihdamındaki azalış şaşırtıcı değil. Ancak aynı dönemde, yani Aralık 2007 – Aralık 2008 aralığında kadın istihdamı 250 bin kişi artış gösterdi. Özellikle kadın istihdam artışının Temmuz 2008'i takip eden dönemde hızlandığı gözlemleniyor. Kadın istihdamının kriz ortamına rağmen hızla artmaya devam etmesi daha önceki araştırmamızda dikkat çektiğimiz "ek çalışan etkisine" bağlı.<sup>1</sup>

### Kadınlar hizmet sektöründe istihdam ediliyor

Kadınların istihdam artışının ekonominin hangi alanlarında gerçekleştiğine bakıldığında hizmet sektörünün ağırlığı göze çarpıyor. TÜİK verileri, kadın istihdamında Aralık 2007 – Aralık 2008 dönemindeki 250 binlik artışın 243 bininin hizmet sektöründe olduğunu ortaya koyuyor (Şekil 2). Buna paralel olarak kadınların sanayide istihdam artışının çok sınırlı kaldığı dikkat çekiyor. Yine de kriz döneminde sanayide kadın istihdamının 12 bin kişi artmış olması ilginç. Haziran 2008'den itibaren yeni işe giren kadınların sigorta primlerinin devlet tarafından karşılanacak olmasının bu artışta etkili olup olmadığı araştırılmaya değer.

Erkeklerde istihdam azalışı ise tümüyle sanayi sektöründe gerçekleşmiş bulunuyor. Erkeklerin sanayide istihdamı aynı dönemde 216 bin kişi düşerken hizmetlerdeki sınırlı erkek istihdamı artışı bu düşüşü telafi etmekten çok uzak (Şekil 3).

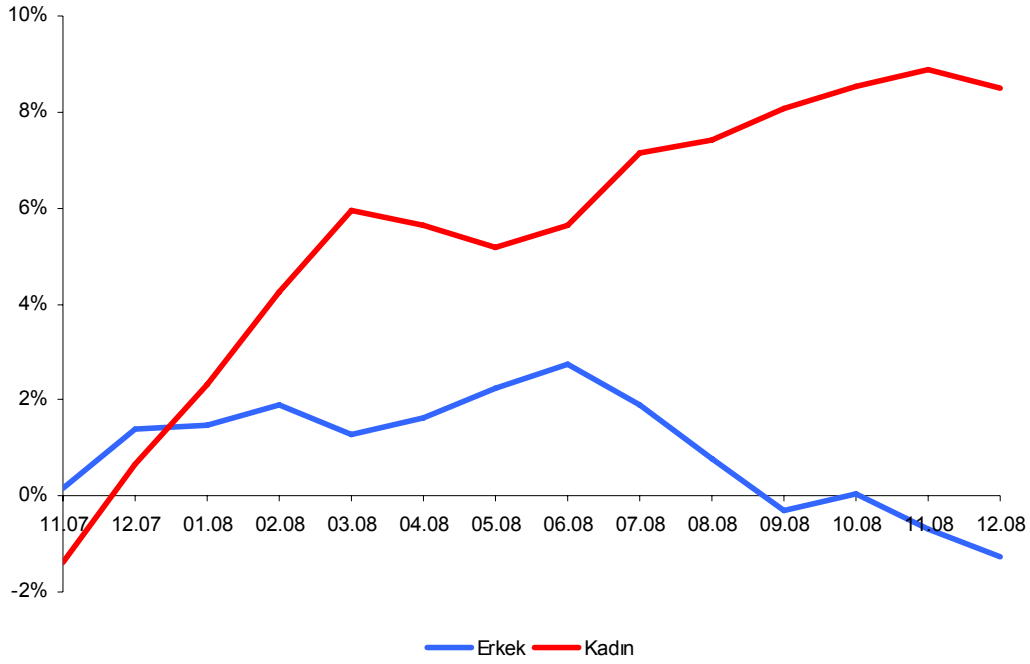
\* Prof. Dr. Seyfettin Gürsel, **betam**, Direktör, seyfettin.gursel@bahcesehir.edu.tr

\*\* Yrd. Doç. Dr. Gökçe Uysal-Kolaşın, **betam**, Direktör Yardımcısı, gokce.kolasin@bahcesehir.edu.tr

\*\*\* Mehmet Alper Dinçer, **betam**, Araştırmacı, alper.dincer@bahcesehir.edu.tr

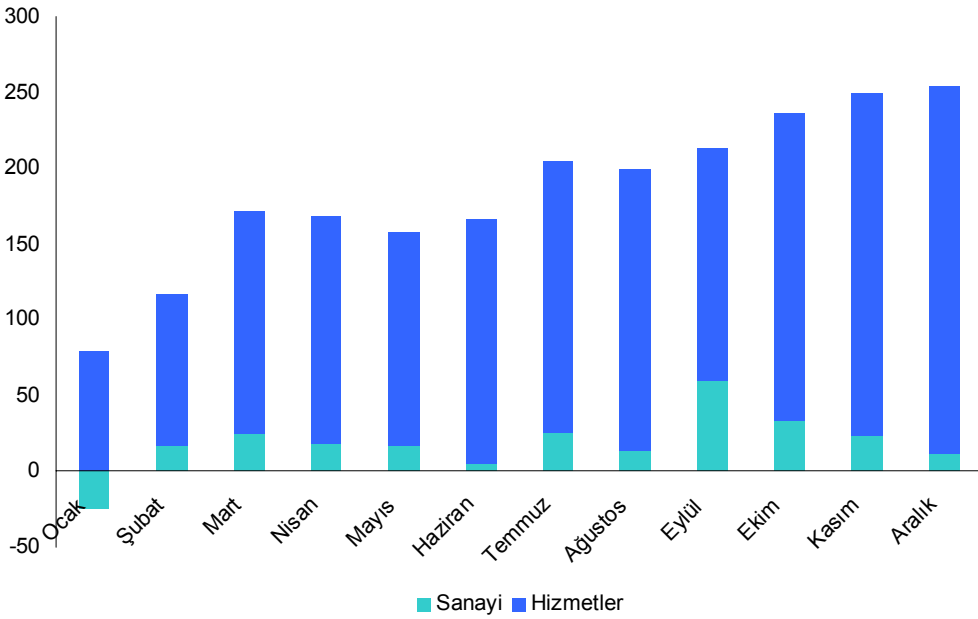
<sup>1</sup> İşgücüne katılmayan ama çalışabilir durumda olan bireyler hane halkı gelirindeki fiili ya da olası düşüşü telafi etmek için işgücü piyasasına girmekte, bir bölümü iş bulup çalışmaya başlarken, bir bölümü de işsiz olarak kayda geçmektedir. Bu olgunun işgücü piyasası göstergeleri üzerinde olan etkisi "ek çalışan etkisi" olarak adlandırılmaktadır. Bkz. **betam** Araştırma Notu #031: İşsizlik Büyük Ölçüde Erkeklerde Yaşanan İşgücü Artışı İle İstihdam Kayıplarından Kaynaklanıyor (<http://betem.bahcesehir.edu.tr>).

**Şekil 1 Yıllık istihdam artışı**



Kaynak: TÜİK

**Şekil 2 Kadınlarda sektörlerde istihdam (yıllık değişim, bin kişi)**

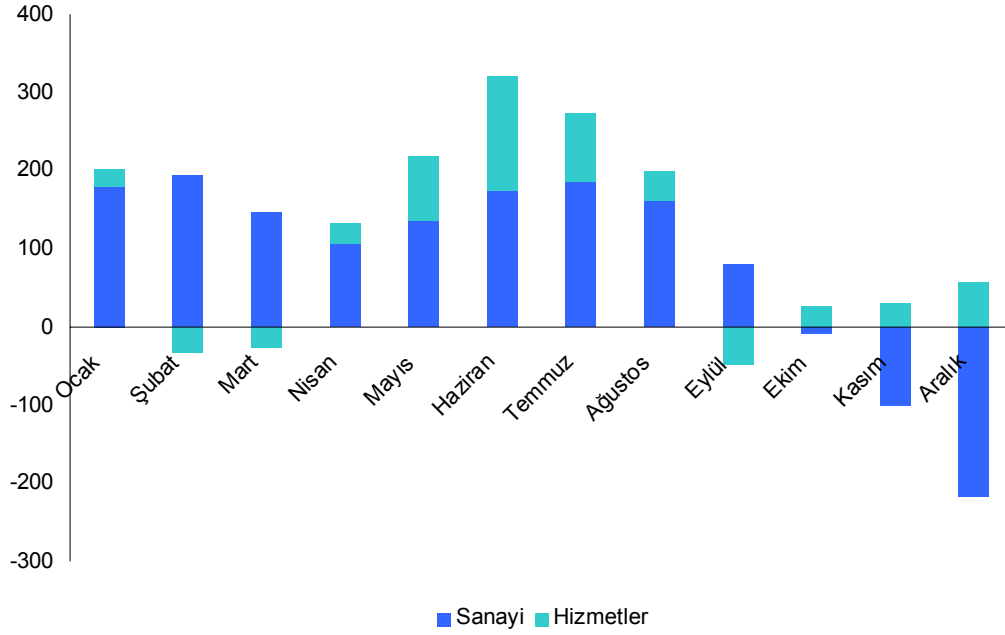


Kaynak: TÜİK

### **Kendi hesabına çalışan kadınların sayısı artıyor**

Kadın istihdamındaki artışın önemli bölümünün kendi hesabına çalışanlarda gerçekleştiği görülüyor. Kendi hesabına çalışan kadınlar son bir yılda 136 bin kişi; ücretli ve yevmiyeli çalışan kadınlar 101 bin kişi arttı (Şekil 4 ve 5). Burada belirtilmesi gereken nokta, kendi hesabında çalışan kadınlardaki yıllık artış oranının Ağustos 2008'den itibaren hızla yükselerek yüzde 86 seviyesine ulaşmış olması. Ücretli ve yevmiyelilerdeki artış oranı ise kriz öncesi eğilimini korumaya devam ediyor.

**Şekil 3 Erkeklerde sektörlerde istihdam (yıllık değişim, bin kişi)**



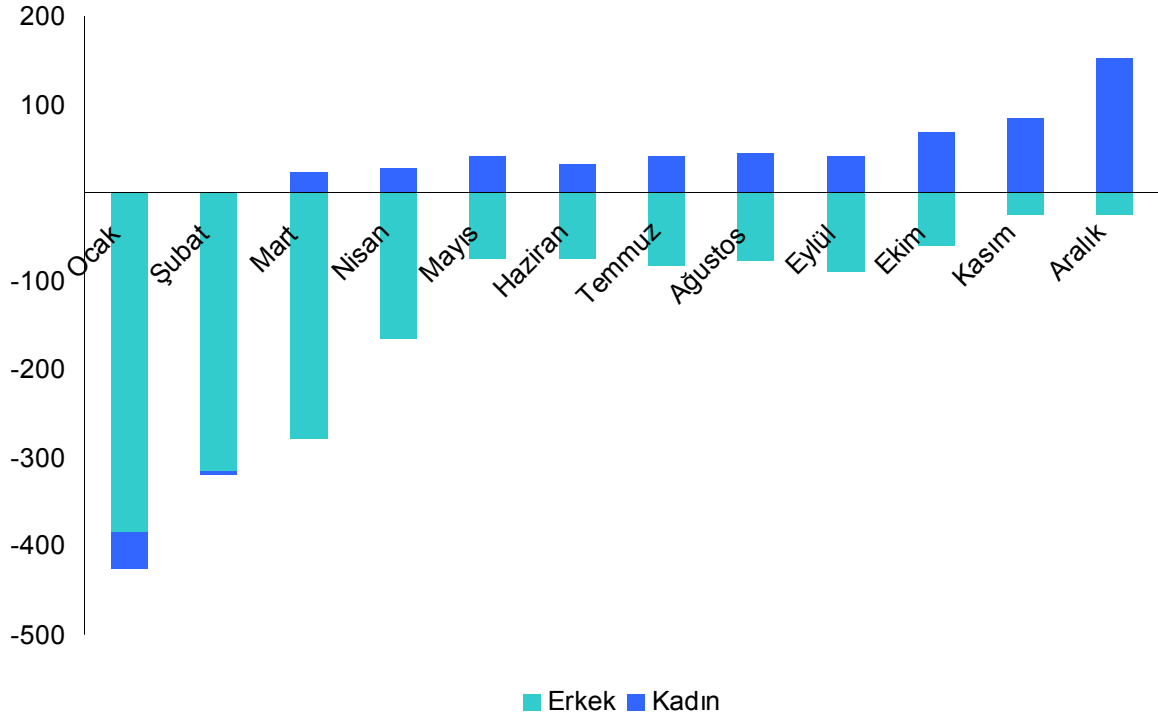
Kaynak: TÜİK

Kendi hesabına çalışan kadın istihdamındaki artış, kriz yüzünden işgücüne katılan kadınların önemli bir bölümünün evlere temizlik işlerine gitmek, bakıcılık yapmak veya evde ürettikleri malları satmak gibi ekonomik faaliyetlere giriştiklerini gösteriyor. Bu işlerin tamamına yakını ise kayıt dışı gerçekleştirilmekte. Kendi hesabına çalışan kadın istihdamındaki artış 136 bin kişi iken, kendi hesabına kayıt dışı çalışan kadın istihdamındaki artış 121 bin kişi.

Erkeklerde, kriz öncesi dönemde, ücretli ve yevmiyeli çalışanlar hızla artarken kendi hesabına çalışanlar azalmaktaydı. Başka bir ifade ile esnaf olarak adlandırılan çalışanlar ekonomideki dönüşüme paralel olarak tasfiye olmakta ve yerlerini ücretli çalışanlara bırakmaktaydılar. Ancak, krizi takip eden dönemde bu dönüşümün durmakta olduğu gözlemleniyor. Erkeklerde kendi hesabına çalışanlardaki azalma yavaşlarken ücretli ve yevmiyelerdeki artış durdu ve azalışa döndü (Şekil 4 ve 5).

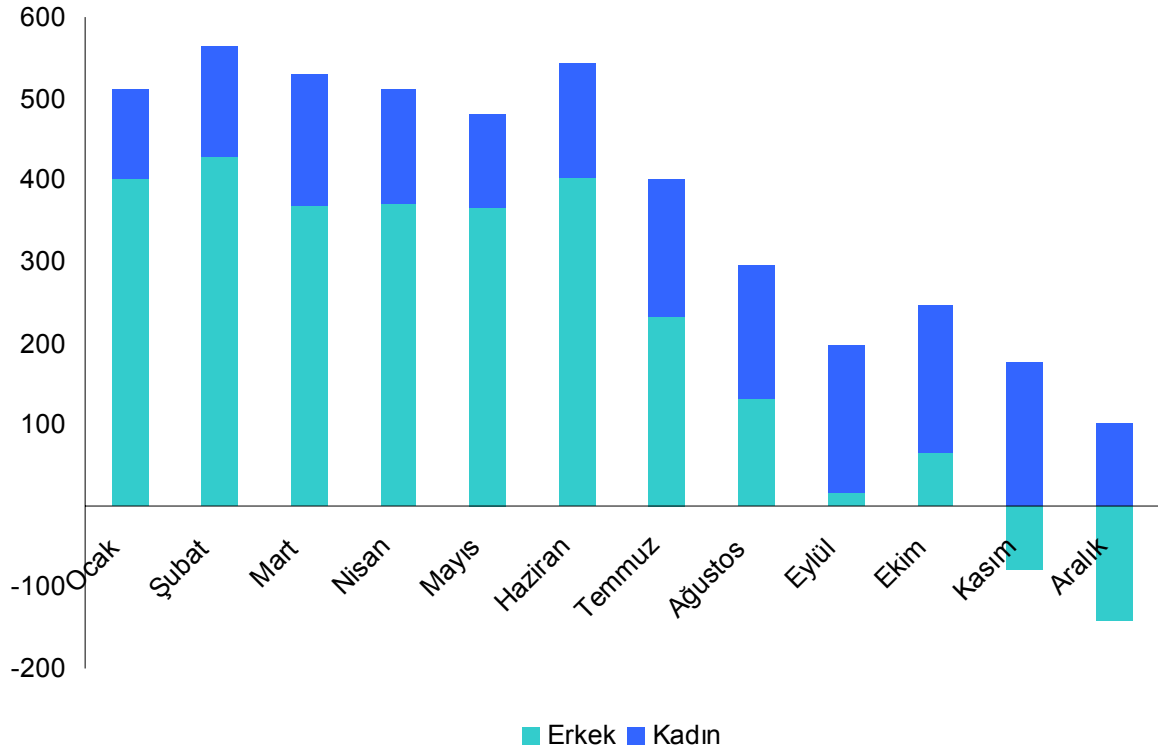
Genel olarak, erkeklerde hem kendi hesabına çalışanlarda hem ücretli ve yevmiyeli çalışanlarda yıllık bazda istihdam gerilemesi devam ediyor. Bu gerilemenin büyük kısmı ücretli ve yevmiyeli çalışan erkek sayısındaki 142 bin kişilik daralmadan kaynaklanıyor. 2008 Kasım ve Aralık dönemlerinde bu kategoride istihdam kayıplarının hızlandığı dikkati çekiyor (Şekil 5).

**Şekil 4 Kendi hesabına çalışanlar ve ücretsiz aile işçilerinde istihdam (yıllık değişim, bin kişi)**



Kaynak: TÜİK

**Şekil 5 Ücretli ve yevmiyeli çalışanlarda istihdam (yıllık değişim, bin kişi)**



Kaynak: TÜİK