

## TÜRKİYE'DE TARIMIN YAPISI DEĞİŞİYOR

Prof.Dr. Seyfettin Gürsel<sup>1</sup> ve Ulaş Karakoç<sup>2</sup>

### Yönetici Özeti

Türkiye'de tarımsal yapı 1991 ile 2001 arasında fazla değişiklik göstermemesine rağmen 2001 sonrası hızlı bir değişim sürecine girdi. 20 dekara kadar toprak işleyen işletmelerin sayıları toplamda, %33,4'den %24,8'e azalırken, 20 dekardan fazla toprak işleyen işletme sayıları arttı. Bu durum, en küçük ölçekli çiftçilerin üretimden kısmen çekildiğini, orta ve büyük ölçekli çiftçiliğin ise yaygınlaştığını gösteriyor. İşletme ölçeğinin büyümesinin yollarından biri kiracılığın yaygınlaşması olarak görülüyor. Öte yandan bu arazi parçalanmasının artması pahasına gerçekleşiyor.

Ürün deseninde de kısmi bir değişme gözlemleniyor. En küçük ve en büyük işletmelerin arasında meyve yetiştiriciliği yaygınlaşıyor ve tarla ürünlerinin yerini alıyor. Aynı zamanda, özellikle ekili tarla alanlarında sulamanın neredeyse iki katına çıkması tarımda verimliliğin arttığını ve bütün yapısal sorunlara rağmen tarımda teknolojik gelişmenin sürdüğünü gösteriyor.

### Küçük çiftçiler tasfiye oluyor, ortalama toprak büyüklüğü artıyor

TÜİK geçtiğimiz Aralık'ta Tarımsal İşletme Yapı Araştırması 2006'nın ön sonuçlarını açıkladı. Biz de bu araştırma notunda, TÜİK'in açıkladığı bu sonuçları 1991 ve 2001 yıllarında yapılan tarım sayımlarının sonuçları ile kıyaslıyoruz. Böylece, 1991-2006 döneminde Türkiye tarımında işletme bazında yaşanan dönüşümleri ana hatları ile izlemek mümkün.

Şekil 1 her bir ölçekteki işletme sayılarının değişimini özetliyor. İşletme ölçeklerine bakıldığında, 1991-2001 arasında yaşanan değişim belirli bir yönde ve şiddette görünmüyor. Ancak 2001-2006 arasındaki durum bunun tam tersi: 20 dekara kadar toprak işleyen işletmelerin sayıları toplamda, % 33,4 'den 24,8'e azalırken, 20 dekardan fazla toprak işleyen işletme sayıları istisnasız artış gösteriyor. 100 dekardan daha fazla toprak işleyenlerin sayısı ise yüzde 16,64'ten 21,1'e çıkıyor. Bu durum, 2001 sonrasında, en küçük ölçekli çiftçilerin üretimden kısmen çekildiğini, orta ve büyük ölçekli çiftçiliğin ise yaygınlaştığını gösteriyor.

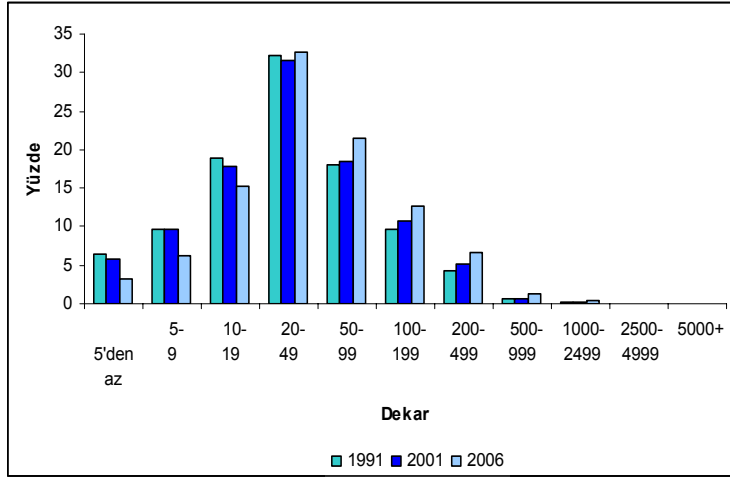
Bu rakamlardan Türkiye'de işletme başına ortalama toprak büyüklüğünü, 1991 ve 2001'de 70 dekar, 2006'da yaklaşık 93 dekar olarak hesaplıyoruz.<sup>3</sup> Bu değişim büyük ölçüde üretimi sürdürmenin karlı olmadığı en küçük çiftçilerin tarım dışına çıkmaları ile sağlanıyor. Ancak ortalama toprak büyüklüğünün artması sadece büyük ölçekli modern çiftliklerin yaygınlaşmasını değil, aynı zamanda tarımdaki geleneksel aile işletmelerinin çok küçük olanlarının sürdürülebilirlik sınırının altında kaldığını gösteriyor.

<sup>1</sup> Prof.Dr. Seyfettin Gürsel, Direktör, betam, seyfettin.gursel@bahcesehir.edu.tr

<sup>2</sup> Ulaş Karakoç, Araştırma Görevlisi, betam, ulas.karakoc@bahcesehir.edu.tr

<sup>3</sup> Ağırlıklı ortalama hesabı, her bir alt grubun orta noktaları baz alınarak yapılmıştır.

**Şekil 1 Ölçeğe göre işletme sayıları (%)**

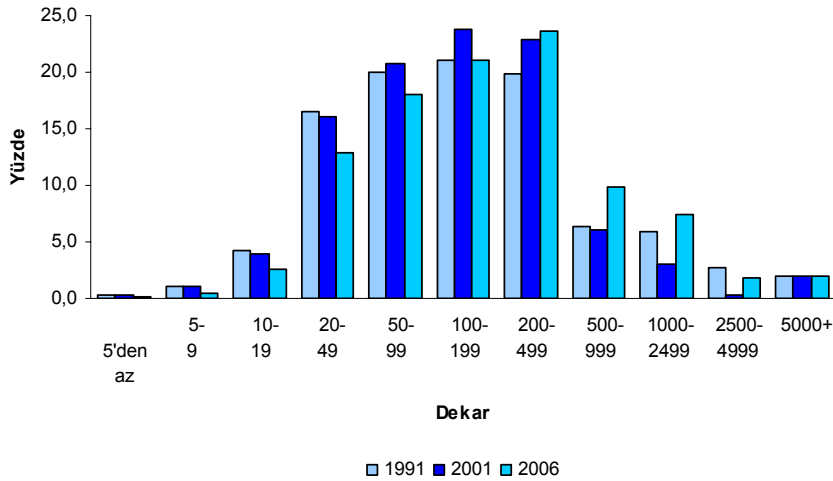


Kaynaklar: TUIK 2006 Tarımsal İşletme Yapı Araştırması , 1991 ve 2001 Tarım Sayımları

Şekil 2'de 1991 ve 2001 arasında, büyük ölçeklere sahip kesimin topraklarının kısmen azaldığını (500 dekar üstü) ve bunun 50-500 dekar aralığının lehine gerçekleştiğini görüyoruz (yüzde 60,7'den 67,3'e çıkıyor). 2001 ile 2006 arasında ise 200 dekara kadar olan arazi işleten kesimin toplam toprağının azaldığını, daha büyük grupların ise arttığı görülüyor. 1991 ve 2001'de toplam tarım arazisinin en büyük kısmı 100-199 arasında toprak işleyen işletmelere ait iken, 2006'da 200-499 arasındaki işletmelerin olmuştur.

İşletme sayıları ile ilişkili düşünüldüğünde, 2001-2006 arasında, orta ölçekli diyebileceğimiz kesimin sayısının arttığını ama toplam toprağının yüzde 60,5'ten, yüzde 52'ye azaldığı sonucu çıkıyor. Büyük ölçekteki kesim ise yüzde 34,2'den yüzde 44,7'ye artmış.

**Şekil 2 Ölçeğe göre toplam arazideki payları (%)**



Sonuçta, 1991 ile 2001 arasında kendini hem sayıca hem büyüklük olarak konsolide eden orta büyüklükteki grubun, 2001 sonrasında arazi büyüklüğü olarak düşüşe geçtiği, ancak sayıca artmaya devam ettiği görülüyor. En küçük kesim ise 2001'e kadar kendini korurken, daha sonra hem sayıca hem de toprak büyüklüğü olarak düşüşe geçiyor.

## Orta ve büyük boy aile işletmeleri kiracılık yoluyla konsolide oluyor

Kiracılık ve ortaklık ilişkilerinin Türkiye tarımının yapısal özelliklerinden biri olduğu bilinir. TÜİK araştırması bu konudaki değişimi de gözler önüne seriyor.<sup>1</sup> Tablo 1'de yalnız kendi arazisini işletenlerin oranlarını veriyoruz. Geriye kalan kesim ise şu ya da bu şekilde kiralama ilişkilerine girenlerden oluşuyor.

Yalnız kendi arazisini işletenlerin sayısı 1991 ile 2001 arasında yüzde 92,6'dan yüzde 85,9'e azalmış. 2001 sonrasında ise kısmi de olsa azalma sürüyor. Arazi büyüklüğüne baktığımızda, 2006 itibarıyla ekilen arazinin yüzde 30'a yakınının kiracılık yoluyla ekildiğini görüyoruz. Alt ölçeklere baktığımızda, 1991'den 2001'e kadar kiracılığın 20 dekar ve üstünde, 2001 sonrasında ise 100 dekardan fazla işleten kesimde dikkat çekici biçimde arttığını görüyoruz.

Sonuçta orta ve büyük ölçekte üretim yapan işletmelerin giderek kiralama yöntemiyle işletme büyüklüklerini artırdıkları ortaya çıkıyor.

**Tablo 1 Yalnız kendi arazisi olan işletmelerin yüzdesi**

	1991		2001		2006	
	İşletme sayısı	Arazi büyüklüğü	İşletme sayısı	Arazi büyüklüğü	İşletme sayısı	Arazi büyüklüğü
-5	95,8	95,3	96,0	95,8	95,2	94,7
5-						
9	94,8	94,5	92,9	92,9	96,2	95,9
10-						
19	93,1	93,1	90,8	90,5	94,2	94,0
20-						
49	93,7	93,4	87,4	86,7	89,9	89,1
50-						
99	91,7	91,4	82,3	81,8	82,7	81,2
100-						
199	89,1	88,8	77,1	76,4	72,7	70,9
200-						
499	85,7	84,4	70,4	69,1	64,7	62,2
500-						
999	81,8	81,3	64,1	64,7	55,2	53,1
1000-						
2499	90,4	91,3	71,8	71,5	59,7	59,3
2500-						
4999	88,1	87,8	71,2	71,6	65,7	63,7
5000+	98,0	98,0	80,7	96,4	83,3	92,1
<b>Toplam</b>	<b>92,6</b>	<b>89,3</b>	<b>85,9</b>	<b>77,8</b>	<b>85,1</b>	<b>71,4</b>

## Arazilerin parçalanması ivme kazandı

Arazi parçalanması Türkiye tarımının en önemli yapısal problemlerinden biri. Tablo 2'de arazisi 1-3 parça arasında olan işletmelerin toplamdaki oranları özetleniyor. Bunu toplulaşma göstergesi olarak ele alıyoruz.

Buna göre, 1991-2001 arasında araziler toplulaşmış: 1-3 parçadan oluşan işletmelerin oranı yüzde 43,3'ten yüzde 56,5'e çıkıyor. Diğer bir ifadeyle bu dönemde 4 ya da daha fazla parçadan oluşan işletmelerin ağırlığı azalıyor. Benzer bir durum bütün ölçekler için de geçerli.

<sup>1</sup> TÜİK araştırmasına temel oluşturan anket çalışmasında, çiftçilerin işledikleri kiralanan araziye eksik bildirmeleri gibi bir olasılık var. Çünkü kiracılık ya da ortaklık büyük ölçüde yasal sözleşmelere dayanmadığı için çiftçiler tarafından gizlenmesi olasılığı bulunuyor. Bu yüzden de yukarıdaki kiralama rakamları gerçekte daha fazla olabilir.

Ancak 2001 sonrasında, bu eğilim tersine dönüyor ve parçalanma tekrar ivme kazanıyor. Doğal olarak, işletme büyüdükçe parçalanma olasılığı da artıyor. 1991'de toplam tarımsal arazilerin yüzde 23,2'si 1-3 parçadan oluşurken, bu oran 2001'de 40,1'e çıktıktrn sonra, 2006'da 17,5'e geriliyor.

Bu durumun iktisadi açıklamasını yapmak daha ayrıntılı bilgiler gerektiriyor. Ancak şu tahminler yapılabilir: Birincisi, miras hukuku nedeniyle her yeni kuşakla birlikte araziler parçalanmaya devam ediyor. İkincisi, yine toprakların hisseli tapularının yaygınlığı arazi alım satımlarını zorlaştırıyor. Üçüncüsü, bu yapısal nedenlerden bağımsız olarak, 2001'den sonra orta-büyük ölçekli işletmelerin kiralama yoluyla daha küçük toprakları işletmeleri parçalanmayı daha da artırmıştır.

Burada şunu da eklemek gerekir: Tarımda artan maliyetler küçük çiftçileri tarımın dışına itmektedir. Ancak, toprak sahipliğinin hala bir tür sosyal güvenlik kaynağı olarak görülmesi, üretimden ayrılan küçük çiftçilerin topraklarını satmak yerine kiralamalarına neden olmaktadır.

**Tablo 2 1-3 parça araziye sahip işletmelerin oranı**

	1991		2001		2006	
	İşletme sayısı	Arazi büyüklüğü	İşletme sayısı	Arazi büyüklüğü	İşletme sayısı	Arazi büyüklüğü
-5	93,4	91,3	94,4	93,1	96,6	95,5
5-						
9	78,5	76,4	83,8	82,7	81,2	80,2
10-						
19	60,2	58,2	69,0	66,9	61,0	59,0
20-						
49	36,2	33,8	53,4	51,1	36,7	33,9
50-						
99	22,5	21,6	41,5	39,7	21,8	20,7
100-						
199	19,0	18,2	38,1	37,2	16,0	14,8
200-						
499	15,9	15,1	34,3	32,8	10,4	10,1
500-						
999	19,1	18,1	30,9	30,9	4,9	4,7
1000-						
2499	19,6	17,9	35,3	34,9	3,4	3,5
2500-						
4999	9,7	9,9	32,4	33,9	19,0	15,0
5000+	2,9	19,1	26,3	27,1	41,1	46,0
<b>Toplam</b>	<b>43,3</b>	<b>23,2</b>	<b>56,5</b>	<b>40,1</b>	<b>36,8</b>	<b>17,5</b>

### **Küçük ve büyük işletmeler meyve yetiştiriciliğine geçiyor**

TÜİK verisinde yukarıda belirtilen yıllarda, Türkiye'deki toplam tarımsal alanın hangi oranda, ekili tarla, nadas, sebze-çiçek, meyve, kavaklık-korukluk, daimi çayır ve otlak, kullanılmayan, ve tarıma elverişsiz alanlardan oluştuğu belirtilmektedir. 1991'den 2006'ya toplamda, kullanılmayan ve tarıma elverişsiz alanlardaki azalma dışında çok önemli bir değişiklik gözlenmiyor. Ekilen tarla alanında 2001 sonrası % 2,8 kadar sınırlı bir artış söz konusudur.

Dikkat çekici olansa (Tablo 3), 1991-2001 döneminde, 50 dekar kadar olan işletmelerin ekili tarla alanını azaltmaları. Toplam meyve alanında da toplamda sınırlı bir artış görülüyor. Ancak ölçek bazında düşünüldüğünde, daha küçük işletmelerin ve en büyük işletmelerin meyve ekili alanlarının arttığını görüyoruz. 1991'de 100 dekar altı işletmelerin arazilerinin meyve ekili alan oranları ortalama olarak %19,5 iken, 2001'de %24,9 ve 2006'da %30,7 oluyor. 2500 dekar üstü en büyük işletmelerdeyse ekili tarla alanlarını bir kısmının 2001 sonrası meyveye dönüştüğü görülüyor.

Bu durum şöyle açıklanabilir: Hububat, mısır, şeker pancarı gibi geleneksel ürünlerde gelirlerin düşmesi ve yüksek arzın olması, daha fazla gelir getiren meyve üretimine geçmeyi teşvik etmektedir. Ancak bunu sadece iki kesim başarabilmektedir: Yatırım finansmanını karşılayabilen büyük işletmeler ya da küçük alanlarda daha az yatırımla daha fazla gelir elde etmeye çalışan küçük işletmeler. Ayrıca

ortalama işletme büyüklüklerinin daha büyük olduğu iç ve doğu bölgelerinin meyve üretimi için daha elverişsiz koşullara sahip olduğunu akılda tutmak gerekir.

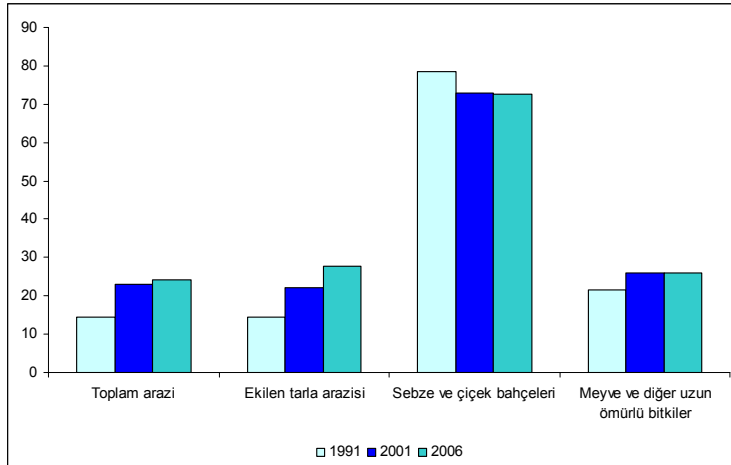
**Tablo 3 Ekili tarla ve meyve alanları toplam arazilere yüzdeleri**

Dekar	1991		2001		2006	
	Ekilen tarla	Meyve	Ekilen tarla	Meyve	Ekilen tarla	Meyve
5'den az	43,8	30,9	33,5	39,6	33,1	48,1
5- 9	53,8	27,3	39,5	38,2	36,1	49,7
10- 19	58,9	23,4	48,5	29,4	46,9	39,1
20- 49	61,7	16,7	56,1	20,6	58,9	24,4
50- 99	65,6	10,4	65,0	11,9	66,6	13,7
100- 199	69,3	5,6	71,1	5,3	74,0	5,6
200- 499	69,2	3,0	73,1	2,5	75,0	3,0
500- 999	71,9	2,1	76,4	2,1	76,0	1,6
1000-2499	71,8	1,7	74,6	3,0	76,5	2,1
2500-4999	80,6	1,4	80,1	1,3	71,0	7,0
5000+	73,0	0,4	42,3	1,4	43,8	2,9
<b>Türkiye</b>	<b>67,3</b>	<b>8,3</b>	<b>66,5</b>	<b>9,5</b>	<b>69,7</b>	<b>9,4</b>

### Sulanan alan artmaya devam ediyor

Şekil 3'te görüldüğü gibi 1991'den 2006'ya kadar sulanan arazi oranı yüzde 14,4'den yüzde 24,1'e çıkmıştır. Ekili tarla alanlarının sulanan kısmının oranı ise neredeyse bütün bu sürede aralıksız artarak iki katına çıkmıştır. Sadece 2001-2006 arası meyve ve sebze alanlarının sulanan kısmının artmadığı görülüyor.

**Şekil 3 Arazi kullanımına göre sulanan arazinin toplam içindeki payı (%)**



TÜİK verisinde üretim teknolojisindeki diğer gelişmelerden, ya da üretim tekniklerinden bahsedilmiyor. Ancak ekili tarla alanlarında sulamanın yaygınlaşmasının, hem genel olarak makine kullanımını artırması, hem de ürün deseninin değişmesini beraberinde getireceği için teknolojiye genel bir değişimin işareti olduğu söylenebilir. Ayrıca sulu tarımın genişlemesi daha fazla emek gücünün, gübrenin ve kimyasalların kullanıldığı anlamına da geliyor. Bu da toprak verimliliğinin artması ve üreticiler açısından pazara bağımlılığın artması demek. Ayrıca, bu gelişme son yıllarda gitgide daha fazla konuşulan mevsimlik işçiliğin yaygınlaşma nedenlerinden biri.