

TÜRKİYE'DEKİ BÖLGELER ARASINDA REFAH SEVİYELERİ KARŞILAŞTIRMASI

Seyfettin Gürsel* ve Burak Darbaz*

Yönetici Özeti

TÜİK, Aralık ayında 2005-2006-2007 yıllarında yapmış olduğu Hanehalkı Bütçe Anketi'nin sonuçlarını birleştirerek elde ettiği hanehalkı tüketim harcamalarının bölgesel sonuçlarını yayınladı. Bölgelerin ülke çapındaki ana harcama gruplarına göre sınıflandırılmış harcama paylarını kullanarak bölgeleri refah seviyeleri bakımından karşılaştırdık. Bunun için bölgesel verileri önce nüfuslarına göre, sonra da bölgesel fiyat endekslerine göre düzelttik.

Bu düzeltmeden sonra elde ettiğimiz tabloda üç önemli görüntü ortaya çıkıyor. Bunlardan ilki, İstanbul'un hala birinci sırada olmasına rağmen, ikinci, üçüncü ve hatta dördüncü sıradaki bölgelerle arasında ciddi bir farkın bulunmayışı. İkincisi Kuzeydoğu Anadolu, Ortadoğu Anadolu ve Güneydoğu Anadolu ile Türkiye'nin geri kalanı arasındaki farkın oldukça büyük olduğu, özellikle Güneydoğu Anadolu bölgesinin diğer bölgelere kıyasla çok geride olduğu görüntüsü. Üçüncüsü de, bu üç bölgenin dışında kalan bölgeler arasında refah düzeyi bakımından büyük farkların olmayışıdır.

Hanehalkı Tüketim Harcamaları ve Refah Düzeyi

TÜİK, Aralık ayında 2005-2006-2007 yıllarında yapmış olduğu Hanehalkı Bütçe Anketi'nin sonuçlarını birleştirerek elde ettiği hanehalkı tüketim harcamalarının bölgesel sonuçlarını yayınladı.

Hanehalkı harcamalarının önemi, bunların hanehalkı refah düzeyinin çok güçlü göstergeleri olmasıdır. Konsensüs, refah analizi yaparken harcama düzeyinin gelir düzeyinden daha güvenilir bir gösterge olduğu yönündedir, zira hem eksik beyanatlar yüzünden (özellikle gelişmekte olan ülkelerde) hem de maaş dışı gelirlerin kaydedilmesinin zorluğu yüzünden gelir düzeyini doğru ölçmenin olasılığı düşüktür. Bu yüzden, İktisat literatüründe gelir dağılımı hesaplaması yapılırken veya yoksulluk düzeyi tanımlanırken, tüketim harcamaları genelde gelire tercih edilir. Dünya Bankası, yoksulluk düzeyi tanımlarken tüketim harcamalarını kullanmaktadır.

TÜİK'in yayınladığı veriler hem bölgelerin ülke çapındaki ana harcama gruplarına göre sınıflandırılmış harcama paylarını, hem de İBBS 1¹ düzeyinde bölge içi harcamaların ana harcama gruplarına göre dağılımını içeriyor. Bu araştırma notu bölgeler arası toplam tüketim harcaması katkısı farklılıklarına odaklanarak bölgesel refah farklılıkları hakkında bir fikir edinme amacı taşımaktadır.

Bütçe anketinde kullanılan İBBS 1 bölgelerinin hangi şehirleri kapsadığı Tablo 1'de verilmiştir:

* Prof. Dr. Seyfettin Gürsel, **betam** Direktörü, seyfettin.gursel@bahcesehir.edu.tr

* Burak Darbaz, Araştırmacı, **betam**, burak.darbaz@bahcesehir.edu.tr

¹İBBS, orijinal ismiyle NUTS (Nomenclature d'Unités Territoriales Statistiques) bölge sınıflandırmasında kullanılan bir Avrupa Birliği standardıdır.

Tablo 1 İİBS bölgelerinin kapsadığı şehirler

Bölge Adı	Şehirler
Istanbul	Istanbul
Batı Marmara	Edirne, Tekirdağ, Kırklareli, Çanakkale, Balıkesir
Ege	İzmir, Manisa, Kütahya, Uşak, Afyon, Aydın, Denizli, Muğla
Doğu Marmara	Bursa, Yalova, Kocaeli, Bilecik, Sakarya, Düzce, Bolu, Eskişehir
Batı Anadolu	Ankara, Konya, Karaman
Akdeniz	Burdur, Isparta, Antalya, İçel, Adana, Hatay, Osmaniye, Kahramanmaraş
Orta Anadolu	Kırıkkale, Kırşehir, Aksaray, Niğde, Nevşehir, Yozgat, Kayseri, Sivas
Batı Karadeniz	Zonguldak, Bartın, Karabük, Kastamonu, Çankırı, Sinop, Çorum, Samsun, Amasya, Tokat
Doğu Karadeniz	Ordu, Giresun, Gümüşhane, Trabzon, Rize, Artvin
Kuzeydoğu Anadolu	Erzincan, Bayburt, Erzurum, Ardahan, Kars, Ağrı, Iğdır
Ortadoğu Anadolu	Malatya, Elazığ, Tunceli, Bingöl, Muş, Bitlis, Van, Hakkari
Güneydoğu Anadolu	Gaziantep, Kilis, Adıyaman, Şanlıurfa, Diyarbakır, Mardin, Batman, Siirt, Şırnak

Verilerin Düzeltilmesi

Bölgeler arası refah karşılaştırması yapabilmek için, bölgesel tüketim harcamaları paylarını iki çeşit düzeltmeye tabi tutmak gerekmektedir.

Nüfusa göre düzeltme

Refah karşılaştırması için gereken en kritik düzeltme, nüfus oranlarına göre düzeltmedir. Bir bölgede yapılan toplam tüketim harcamaları o bölgede yaşayan kişi sayısı ile doğru orantılı olduğundan bölgelerin nüfus oranlarına göre düzeltmek, ortaya karşılaştırılabilir bir tablo çıkartacaktır. Tablo 2, çalışmamızda baz aldığımız Adrese Dayalı Nüfus Kayıt Sistemi'ne göre yapılmış 2007 nüfus sayımına dayanan bölgesel nüfus ve nüfus oranlarını vermektedir².

Tablo 2 İİBS bölgelerinin nüfusları

BÖLGE ADI	TOPLAM NÜFUS	ORAN
Istanbul	12,573,836	17.8%
Batı Marmara	3,052,555	4.3%
Ege	9,299,322	13.2%
Doğu Marmara	6,417,153	9.1%
Batı Anadolu	6651887	9.4%
Akdeniz	8906427	12.6%
Orta Anadolu	3776927	5.4%
Batı Karadeniz	4477457	6.3%
Doğu Karadeniz	2488652	3.5%
Kuzeydoğu Anadolu	2212759	3.1%
Ortadoğu Anadolu	3558432	5.0%
Güneydoğu Anadolu	7170849	10.3%
TOPLAM	70586256	100%

Nüfus içindeki payları dikkate almamızın sebebi, bunun bize bütün bölgelerdeki ortalama tüketicileri karşılaştırarak kişi başına düşen harcamalara göre bölgeler arası karşılaştırma yapma imkanı tanımasıdır. Görüldüğü gibi nüfusun

² Anketin yapıldığı 2005-2006-2007 yıllarındaki bölgesel nüfus oranlarının ortalamasını kullanmak daha uygun olabilirdi, ama TÜİK önceki yılların nüfus projeksiyonlarını henüz ADNK'ya göre güncellememiştir.

bölgelere göre dağılımı oldukça heterojendir. Türkiye nüfusunun neredeyse 5'te 1'i İstanbul'da yaşamaktadır. En kalabalık iki bölge İstanbul ile Ege, en az kalabalık iki bölge ise Kuzeydoğu Anadolu ve Doğu Karadenizdir.

Bölgesel fiyat endekslerine göre düzeltme

Bölgesel tüketim paylarını etkileyebileceğini düşündüğümüz bir diğer faktör de bölgesel fiyat farklılıkları yani bir malı veya hizmeti tüketebilmek için belli sebeplerden dolayı farklı bölgelerde farklı fiyatların ödenebilmesi durumudur. Nüfusa göre düzeltilmiş ülke çapındaki bölgesel harcama paylarını, genel ve ana harcama gruplarına göre ayrılmış bölgesel fiyat endekslerinin anketin yapıldığı 2005-2006-2007 senelerindeki ortalamalarına göre düzeltiyoruz. Böylece bütün bölgelerdeki ortalama tüketicilerin reel tüketimlerinin ülke içindeki paylarını bir ölçüde³ karşılaştırabiliyoruz.

Bölgesel Fiyat Endekslerinin İBBS 2'den İBBS 1'e dönüştürülüşü:

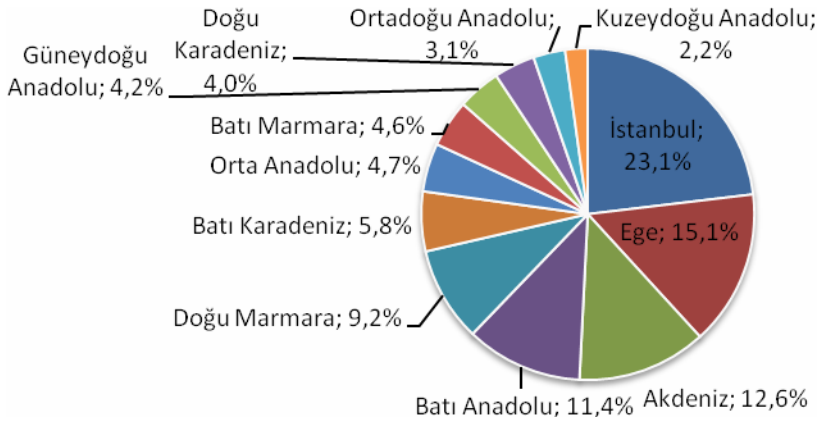
*TUIK, ana harcama kalemlerine göre ayrılmış bölgesel fiyat endekslerini İBBS2 düzeyinde veriyor. Bu veri setini elimizdeki bölgesel tüketim harcamaları verisi ile kullanabilmek için İBBS 1 düzeyine çevirdik. Çevirirken kullandığımız metodoloji şöyledir: İBBS2 düzeyindeki bölge içi tüketim dağılımları ile İBBS1 bölge içi tüketim dağılımları arasındaki ilişkiden her İBBS2 bölgesi için bir katsayı elde ederek bu katsayıları İBBS2 bölgelerinin fiyat endekslerini İBBS1 için toplarken kullandık. Örneğin, Batı Marmara bölgesi, harcamalarının 23.6%'sını gıdaya, 5%'ini alkollü içecekler ve sigaraya ayırmakta. Batı Marmara bölgesini oluşturan iki bölgeden Tekirdağ-Edirne-Kırklareli bölgesinde bu oranlar 20.6%'ya 4.5% iken Balıkesir-Çanakkale bölgesinde bu oranlar 27.5%'e 6.2%. Bu durumda $20.6x + 27.5y = 23.6$ ve $4.5x + 6.2y = 5$ denklemlerinden x ve y yi bulup $x*TR21+y*TR22$ denklemiyle İBBS2 fiyat endeksini İBBS 1'e dönüştürdük. Yaklaşımımız bir miktar hata içeriyor olabilir ama bu, sonuçların genel boyutunu önemli ölçüde değiştirecek derecede bir hata olmayacaktır.*

Refah düzeyinde İstanbul birinci, Güney Doğu Anadolu sonuncu

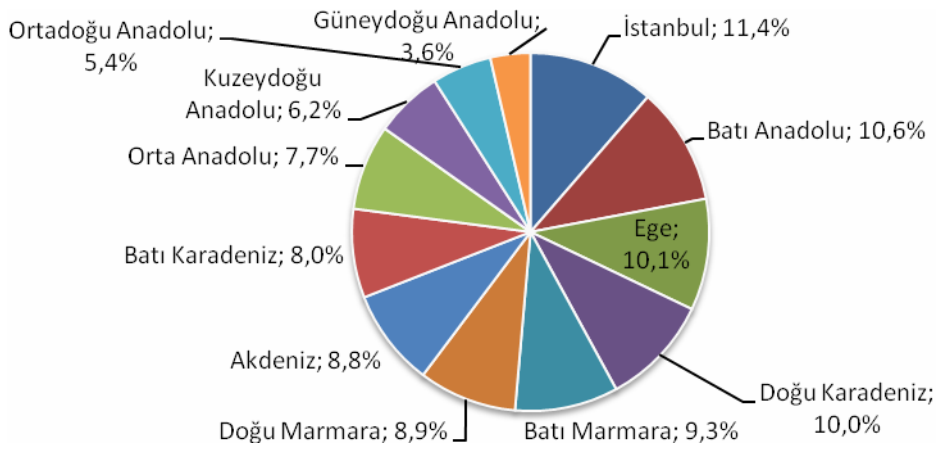
Aşağıdaki üç şekil, sırasıyla düzeltilmemiş, nüfus oranlarına göre düzeltilmiş, ve hem nüfus oranlarına hem bölgesel fiyat endekslerine göre düzeltilmiş bölgesel toplam tüketim harcamaları paylarını gösteriyor.

³ TUIK bölgesel fiyat endeksleri oluştururken karşıt-kesit boyutunu ihmal edip sadece zaman boyutunu dikkate aldığı için, yani başlangıç yılındaki bölgeler arası fiyat farklılıklarını vermediği için bu endekse göre yapılmış bir düzeltme, bölgesel fiyat farklılıklarını tam olarak yansıtmaz. Bunun yerine, bölgelerin maruz kaldığı **enflasyon oranı farklılıklarını** yansıtır. (e.g. İstanbul = 2003 = 100, Güneydoğu = 2003 = 100 şeklindeki bir endeks başlangıç yılında iki bölgedeki fiyatların aynı olduğunu varsayar bu yüzden sadece enflasyon farklılıklarının tabloya dahil edilmesine izin verir , bunun yerine İstanbul = 2003 = 100, Güneydoğu = 2003 = 85 gibi bir endeks olsaydı bu hem bölgesel fiyat düzeyi farklılıkları hem de bölgesel enflasyon denkleme dahil edilebilirdi).

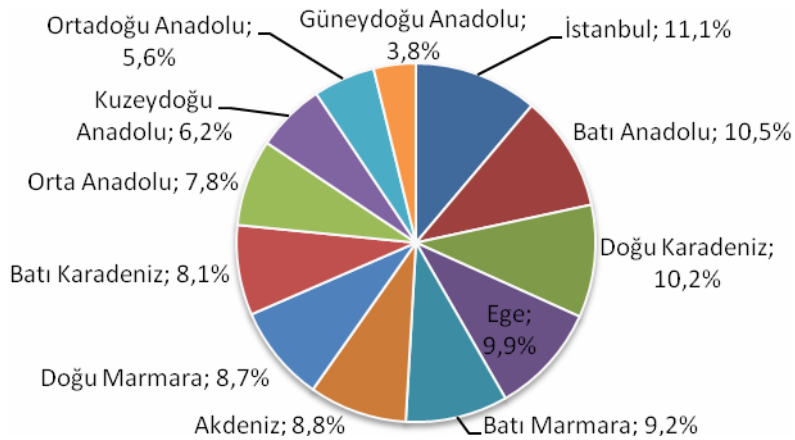
Şekil 1 Toplam tüketim harcamaları içindeki düzeltilmemiş bölgesel paylar.



Şekil 2 Toplam tüketim harcamaları içindeki nüfusa göre düzeltilmiş bölgesel paylar.



Şekil 3 Toplam tüketim harcamaları içindeki nüfusa ve bölgesel fiyat endekslerine göre düzeltilmiş bölgesel paylar.



Şekil 3’de görüldüğü gibi, nüfusa ve fiyat endeksine göre düzeltmek, şekil 1’deki manzarayı önemli ölçüde değiştiriyor. İstanbul’un payında çok ciddi ölçüde (yarısından fazla), Ege ve Akdeniz’in paylarında da ciddi sayılabilecek bir düşüş gerçekleşiyor. Güneydoğu Anadolu bölgesinin payı da nüfusunun yüksekliği yüzünden bir miktar düşerken, geri kalan bütün bölgelerin payları artıyor. Şekil 1 ve Şekil 3’ü karşılaştırdığımızda bütün bu değişikliklerin sıralamada da ciddi bir değişikliğe yol açtığı açıkça görülebiliyor. Özellikle Doğu Karadeniz’in payının 4%’den 10.2%’ye çıkıp bu bölgenin 9.luktan 3.lüğe yükselmesi, nüfus ve enflasyon farklılıklarına göre düzeltmenin önemini vurguluyor. Altı çizilmesi gereken bir diğer nokta da, düzeltmede asıl önemli olanın nüfus farklılıkları olduğu. Şekil 1 ile Şekil 2 arasındaki farkın büyüklüğü ile Şekil 2 ve Şekil 3 arasındaki farkın küçüklüğü bunu açıkça gösteriyor.

Ek olarak Tablo 3’te, verinin ana harcama gruplarına göre ayrılmış halini düzeltip verdik.

BOLGE	Gıda ve Alkolsüz İçecek.	Alkollü İçecek., Sig., Tütün	Giyim ve Ayakkabı	Konut ve Kira	Ev eşya., ev bakım hizm.	Sağlık	Ulaştırma	Haberleşme	Eğl. ve Kültür	Eğitim	Lokanta ve Oteller	Çeş. Mal ve Hizm.
TOPLAM	100%	100%	100%	100%	100%	100%	100%	100%	100%	100%	100%	100%
Istanbul	8.8%	9.7%	8.7%	13.5%	8.4%	14.9%	12.4%	11.2%	10.5%	14.2%	16.7%	10.7%
B. Marmara	8.4%	10.8%	9.0%	9.5%	8.6%	9.4%	10.2%	8.9%	9.6%	9.6%	10.8%	9.4%
Ege	8.9%	10.5%	9.5%	10.3%	9.5%	10.0%	11.9%	9.9%	11.7%	8.3%	10.0%	8.7%
D. Marmara	7.8%	8.9%	8.2%	9.1%	8.2%	8.8%	9.1%	8.7%	9.2%	6.6%	10.4%	10.3%
B. Anadolu	9.0%	10.1%	9.5%	12.0%	9.5%	9.5%	11.3%	11.0%	13.3%	16.2%	10.1%	10.3%
Akdeniz	9.0%	7.9%	8.8%	8.1%	9.1%	9.2%	9.9%	8.8%	9.5%	11.2%	7.9%	9.0%
Orta Anadolu	8.5%	9.7%	8.7%	8.0%	8.2%	6.6%	5.7%	7.8%	6.8%	6.1%	5.0%	6.7%
B. Karadeniz	8.9%	7.6%	7.9%	7.5%	10.6%	8.5%	7.1%	8.0%	8.0%	7.1%	6.4%	8.9%
D. Karadeniz	10.5%	9.4%	10.1%	8.4%	11.3%	11.9%	11.0%	10.9%	9.9%	9.8%	10.7%	11.8%
Kuzeydoğu Anadolu	7.4%	7.2%	7.2%	6.0%	6.7%	2.5%	4.9%	6.7%	5.5%	4.9%	5.3%	5.6%
Ortadoğu Anadolu	6.9%	4.6%	7.2%	4.5%	6.3%	5.5%	4.4%	4.9%	3.9%	4.0%	4.9%	5.2%
Güneydoğu Anadolu	5.8%	3.7%	5.1%	3.0%	3.6%	3.1%	2.0%	3.2%	2.1%	2.0%	1.7%	3.4%

Tablo 3: Ana harcama kalemlerine göre ayrılmış tüketim harcamaları içindeki nüfusa ve bölgesel fiyat endekslerine göre düzeltilmiş bölgesel paylar.

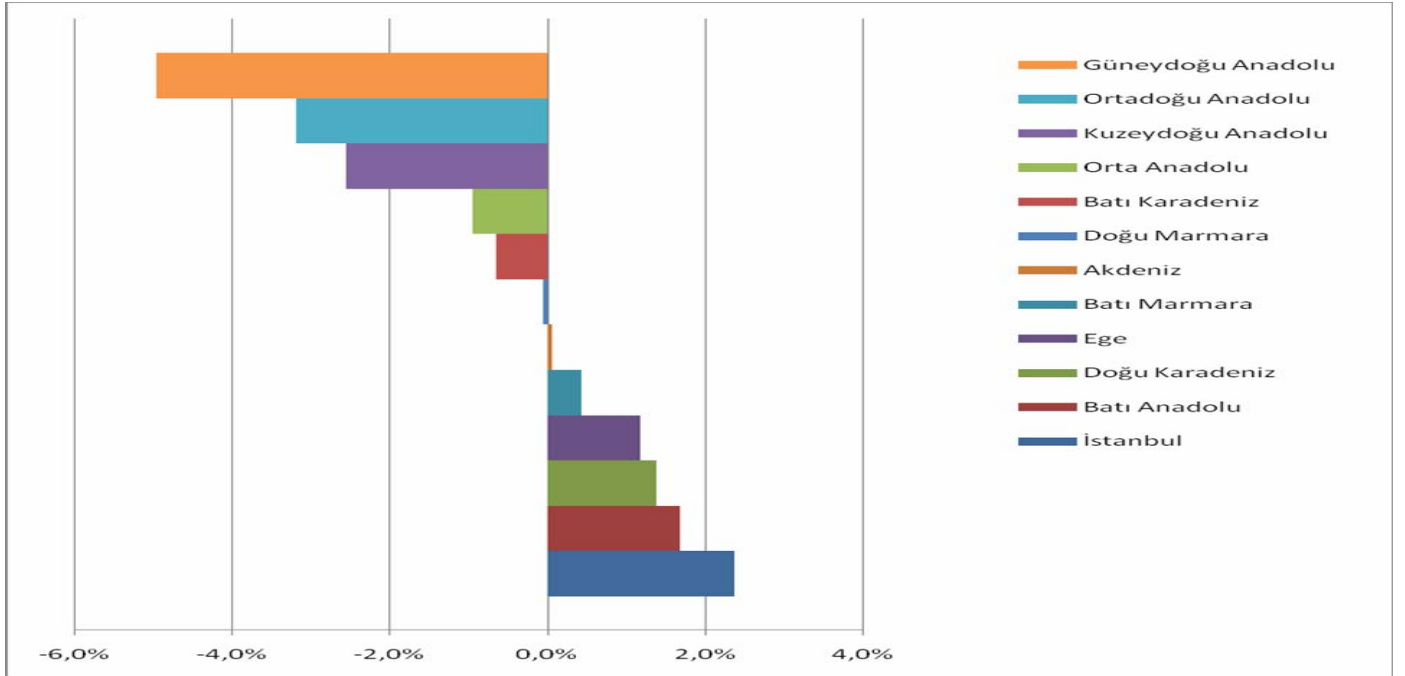
İstanbul 12 harcama grubunun yalnızca 4’ünde – konut, sağlık, haberleşme, lokanta ve oteller – ilk sırada iken, Doğu Karadeniz, gıda ve alkolsüz içecekler, giyim ve ayakkabı, ev eşyası ve ev bakım hizmetleri ile diğer harcamalar kalemlerinde birinci sıradadır. Eğitim ve eğlence harcamalarında en büyük pay, içinde Ankara’nın da bulunduğu Batı Anadolu bölgesine aittir. Alkollü içecekler ve sigara harcamalarında en büyük pay ise, Batı Marmara bölgesine ait olurken, ulaştırma harcamalarında en büyük pay Ege’nindir. Güneydoğu Anadolu bölgesi ise tüm kalemlerde son sıradadır.

Yaptığımız düzeltmeler bize bir bölgede yaşayan ortalama bir tüketici ile diğer bir bölgedeki ortalama bir tüketiciyi refah düzeyi bakımından karşılaştırma imkanı sağlıyor.

Sonuçlara bakıldığında (Şekil 3) refah düzeyi en düşük üç bölge ile diğer bölgeler arasındaki farkın büyüklüğü göze çarpan ilk olgu oluyor. 1. sıra ile 9. sıra arasında ardışık bölgelerin arasındaki fark maksimum 0.7% puan iken (Ege ile Batı Marmara arasındaki fark), 9. sıradan 10. sıraya geçerken fark 1.6% puana çıkıyor. Odağı biraz daraltırsak, özellikle altının çizilmesi gereken, Güneydoğu Anadolu bölgesinin refah düzeyindeki gerilik olduğudur. En yüksek refah düzeyindeki İstanbul’lu ortalama bir tüketici, Güneydoğu Anadolu’da ikamet eden ortalama bir tüketicinin reel olarak neredeyse 3 katını harcıyor. Özellikle Güneydoğu Anadolu’daki ortalama bir bireyin kendisinden sadece 3 sıra yukarıdaki Orta Anadolu’lu ortalama bir bireyin yarısından da az tüketiyor olması son derece çarpıcıdır. Güney Doğu Anadolu refah düzeyi bakımından Türkiye’nin kalanından bir hayli kopuk durmaktadır.

Ayrıca şekil 4’te görüldüğü gibi üç Doğu Anadolu bölgesinin ortalama kişi başı reel harcama paylarının Türkiye medyanına⁴ olan uzaklığının diğer bölgelere nazaran daha yüksek olduğunu görüyoruz. Bu da Doğu Anadolu’lu bir tüketicinin medyan bir Türkiye vatandaşına kıyasla sadece refah bakımından daha düşük düzeyde değil, düşük düzeyde olanlar arasında da en düşük seviyede olduğunu gösteriyor.

Şekil 4 Bölgelerin düzeltilmiş toplam tüketim harcaması paylarının medyandan sapması.



Tablo 4’te, bölgeler arası refah düzeyi eşitsizliğini biraz daha açıkça gösterebilmek için ve Doğu Anadolu bölgeleri; özellikle Güneydoğu Anadolu’nun refah skalasındaki düşük seviyelerini vurgulayabilmek için, ortalama bir İstanbul’lunun diğer bölgelerdeki ortalama bir bireyin kaç katı harcadığını verdik.

⁴ Medyan kullanmamızın sebebi, gelir, harcama ve refah söz konusu olduğunda ortalamının sağa (yüksek olana) doğru meyilli olması, dolayısıyla yanıltıcı olabilmesidir.

BOLGE	TOPLAM	Gıda ve Alkolsüz İçecek.	Alkollü İçecek., Sig., Tütün	Giyim ve Ayakkabı	Konut ve Kira	Ev eşya., ev bakım hizm.	Sağlık	Ulaştırma	Haberleşme	Eğl. ve Kültür	Eğitim	Lokanta ve Oteller	Çeş. Mal ve Hizm.
B. Marmara	1.2	1.0	0.9	1.0	1.4	1.0	1.6	1.2	1.3	1.1	1.5	1.5	1.1
Ege	1.1	1.0	0.9	0.9	1.3	0.9	1.5	1.0	1.1	0.9	1.7	1.7	1.2
D. Marmara	1.3	1.1	1.1	1.0	1.5	1.0	1.7	1.4	1.3	1.1	2.1	1.6	1.0
B. Anadolu	1.1	1.0	1.0	0.9	1.1	0.9	1.6	1.1	1.0	0.8	0.9	1.6	1.0
Akdeniz	1.3	1.0	1.2	1.0	1.7	0.9	1.6	1.2	1.3	1.1	1.3	2.1	1.2
Orta Anadolu	1.4	1.0	1.0	1.0	1.7	1.0	2.2	2.2	1.4	1.6	2.3	3.3	1.6
B. Karadeniz	1.4	1.0	1.3	1.1	1.8	0.8	1.8	1.7	1.4	1.3	2.0	2.6	1.2
D. Karadeniz	1.1	0.8	1.0	0.9	1.6	0.7	1.3	1.1	1.0	1.1	1.4	1.6	0.9
Kuzeydoğu Anadolu	1.8	1.2	1.3	1.2	2.2	1.3	5.9	2.5	1.7	1.9	2.9	3.1	1.9
Ortadoğu Anadolu	2.0	1.3	2.1	1.2	3.0	1.3	2.7	2.8	2.3	2.7	3.6	3.4	2.1
Güneydoğu Anadolu	2.9	1.5	2.6	1.7	4.5	2.4	4.8	6.1	3.5	5.0	6.9	10.0	3.2

Tablo 4: İstanbullu ortalama bir tüketicinin, diğer bölgelerdeki ortalama bir tüketicinin katı olarak verilmiş reel harcaması.

Tabloda ortalama bir İstanbullu'nun toplamda ortalama bir Güneydoğu Anadolu'dan neredeyse 3, Ortadoğu Anadolu'dan 2, Kuzeydoğu Anadolu'dan neredeyse 1.8 kat daha fazla harcadığı dışında başka anlamlı göstergeler de mevcut. Ortalama bir İstanbullu, ortalama bir Güneydoğu Anadolu'dan 1.5 kat daha fazla gıda ve alkolsüz içecek alışverişi ve 1.7 kat daha fazla giyecek ve ayakkabı tüketimi yapıyor. Gıda ve alkolsüz içecek İstanbullu'nun diğer bölgelerle arasında pek bir fark olmayan ortalama bir İstanbullu'nun ortalama bir Kuzeydoğu, Ortadoğu ve Güneydoğu'yla arasında fark var. Ana harcama kalemleri en temel ihtiyaçlardan (gıda ve giyim) uzaklaştıkça fark da hızlı bir şekilde açılıyor. Eğitim harcamaları ortalama bir Güneydoğu'dan 7 kat, Ortadoğu Anadolu'dan 3.6, Kuzeydoğu Anadolu'dan 2.9 fazla olan ortalama İstanbullu'nun lokanta ve otel harcamaları, bu kalemde kendisine kıyasla en az harcayan ortalama bir Güneydoğu'nun 10, en yakın harcayan Ege'nin 1.5 katı. Ayrıca gıda ve alkolsüz içecek ile giyim kadar olmasa da temel ihtiyaç sayılabilecek konut ve kira harcamaları ile sağlık harcamalarındaki uçurum da dikkate değer.

En düşük refah seviyeli bölgeler ile orta ve en üst düzey refah seviyeli bölgeler arasındaki farkın bu kadar büyük çıkmasında, fiyat düzeltiminin eksik kalmasının, yani endeks başlangıç yılı bölgesel fiyat farklılıklarının dikkate alınmamasının bir miktar etkisinin olduğunu düşünüyoruz. Buna rağmen çizdiğimiz tablodaki uçurumun büyüklüğünü dikkate alırsak bunun sadece başlangıç yılı fiyat düzeyi farklılıklarından kaynaklandığını söylemek pek gerçekçi olmayacaktır. Son söz olarak, diğer bölgeledeki ortalama vatandaşların refah seviyeleri arasındaki farklar daha makul seviyelerde olmasına rağmen, Kuzeydoğu, Ortadoğu ve Güneydoğu Anadolu'nun ülkenin geri kalanına kıyasla refah bakımından oldukça geri olduğunu söylemek ve bunun da bu bölgelerdeki görece bir "orta sınıf" eksikliğine işaret ettiği yorumunu yapmak olanaklıdır.