

HER HARCAMA DÜZEYİ İÇİN FARKLI ENFLASYON

Seyfettin Gürsel* ve Nazan Şak*

Yönetici Özeti

İstatistik kurumları tüketici enflasyonunu ortalama tüketicinin tüketim sepetini kullanarak hesaplarlar. TÜİK'in her ay yayınladığı TÜFE de böyle hesaplanır. Tüketici enflasyonu aslında ortalama harcama düzeyine sahip hanenin enflasyonudur. Oysa, hanelerin tüketim sepetlerinin mal ve hizmet bileşimleri harcama düzeylerine göre farklıdır. Bu farklılık "yoksulların enflasyonu ile "zenginlerin enflasyonunu" farklılaştırabilir. Yakın dönemde gıda fiyatlarında gerçekleşen olağanüstü artışlar bu sorunu gündeme getirdi ve medyada hararetle tartışmalar oldu. Düşük geliri hanehalklarının tüketim sepetinde gıda harcamaları zenginlerinkine kıyasla çok daha büyük bir paya sahip olduğundan, yoksulların enflasyonu daha yüksek olabilir mi? Bu araştırma notu 2003-2008 (Mart) dönemini esas alarak bu soruya yanıt arıyor.

Bu dönemde ortalama enflasyon (TÜFE) %54 olurken en yoksul %20'lik harcama grubunun enflasyonunu %57,2, buna karşılık en zengin %20'lik harcama grubunun enflasyonunu %52 olarak hesaplıyoruz. Aradaki %5,2 puanlık farkın ayrıştırılmasıyla elde edilen bulgular, yoksulların daha çok gıda ve alkolsüz içecekler gibi zorunlu tüketim mallarındaki fiyat artışlarından, zenginlerin ise daha çok ulaştırma, otel gibi lüks tüketim hizmetlerindeki fiyat artışlarından etkilendiklerini gösteriyor.

Bu sonuç yoksulların daha da yoksullaştığı anlamına gelmiyor. Bu dönemde gerçekleşen yüksek büyüme tüm hanelerin gelirlerini dolayısıyla tüketimlerini artırmıştır. Her ne kadar düşük gelirlere doğru gidildikçe harcamaların giderek daha fazla borçlanılarak yapıldığı gözlemlense de, 2003-2006 döneminde yoksullar tüketimlerini görece olarak daha fazla artırmışlardır. Nitekim, en yoksul harcama grubunda reel tüketim artışı %22,2 olurken, en zengin grupta %9,6 ile sınırlı kalmıştır. Yoksulların gelirleri harcamaları oranında artmadığından, yoksullar negatif tasarruf yaparken, zenginler pozitif tasarruf yapmışlardır.

Yoksulların enflasyonu daha yüksek

Mal ve hizmet fiyatlarının zaman içindeki yükselişi, enflasyon olarak tanımlanır. Enflasyon, belirli mal ve hizmetlerin yer aldığı TÜFE ve ÜFE endeksleri kullanılarak her ay veya her yıl düzenli olarak hesaplanmaktadır. TÜFE, ortalama tüketicinin (hanehalkı temel birimdir) mal ve hizmet sepetinin bileşimine göre belirlenirken; ÜFE, üretime giren mal ve hizmetlerin bileşimleri ile hesaplanmaktadır.

Ortalama tüketicinin tüketim sepeti doğal olarak diğer tüketicilerin sepetlerinden az ya da çok farklıdır. Enflasyon hesabında sepette kullanılan mal ve hizmetlerin kalite farkları dikkate alınmaz. Önemli olan sepetin içindeki mal ve hizmetlerin fiyat artış oranlarıdır. Her malın ya da hizmetin fiyat artışı zaman içinde üretim maliyetlerine ve talep koşullarına bağlı olarak önemli farklılıklar gösterdiğinden, her hane halkının enflasyon oranı da sepetinin bileşimine bağlı olarak farklılaşır.

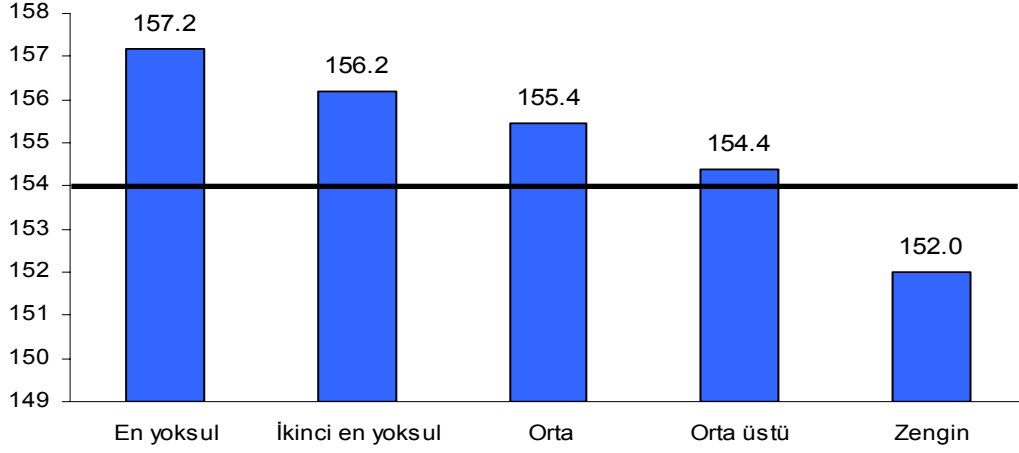
2003-2008 (Mart) döneminde TÜİK'in açıklamış olduğu tüketim harcaması verilerini kullanarak en yoksuldan en zengine %20'lik harcama dilimleri enflasyon oranlarını ayrı ayrı hesapladık. Bu hesaplamada mal ve hizmet tüketim sepetlerinin bileşimleri için 2007 verileri henüz açıklanmadığından 2006 verileri kullanıldı. Ancak sepetlerin bileşimleri zaman içinde çok yavaş değiştiğinden 2007 verilerinin sonuçlara ancak marjinal etkileri olabileceğini hatırlatmak isteriz.

* Prof. Dr. Seyfettin Gürsel, **betam** Direktörü, seyfettin.gursel@bahcesehir.edu.tr

* Nazan Şak, Araştırma Görevlisi, nazan.sak@bahcesehir.edu.tr

Ülkemizde en yoksul ve en zengin kesim arasındaki enflasyonun aynı oranda gerçekleşip gerçekleşmediği çok tartışılan bir konudur. Çalışmamızda ilk olarak bu amaçla, 2006 harcamalarına göre sıralı %20'lik dilimlere ait 2008 (Mart) enflasyonu hesaplanmış ve sonuçları Şekil 1'de sunulmuştur: Hesaplamalar en yoksul %20'lik harcama diliminde 2003=100 bazlı enflasyon endeksinin 157,2'ye, en zengin %20'lik harcama diliminde ise endeksin 152'ye çıktığını gösteriyor. Enflasyon, ortalama tüketici sepeti için 154 olarak gerçekleşmiştir¹.

Şekil 1: Harcama gruplarına göre enflasyon Mart 2008 (2003=100)



Şekil 1'den de anlaşılacağı gibi en yoksul ve en zengin %20'lik dilimler arasında 5,2 puanlık bir enflasyon farkı vardır. Bu fark, tüketicilerin tüketim sepetlerindeki bileşim farklarından kaynaklanmaktadır. En yoksul kesim, bütçesinin büyük bir kısmını gıda, konut gibi zorunlu harcamalara ayırırken en zengin kesim bu ihtiyaçların yanında eğlence, eğitim ve ulaştırma gibi ihtiyaçlara da bütçesinde daha fazla yer verebilmektedir. Enflasyon, zorunlu harcamalarda daha yüksekse, bütçeleri içindeki payı daha fazla olduğu için en yoksul kesim bu artışlardan daha çok etkilenecektir.

¹ Aynı araştırma, harcama gruplarına göre enflasyonla farklarını ortaya koyabilmek için gelir gruplarına göre de yapıldı. En yoksul kesimin enflasyonu 155,3 iken en zengininin enflasyonu 154,3 olarak hesaplandı. Gruplar arası farkları daha iyi yansıttığı için harcama gruplarına göre hesaplanan enflasyon ayrımının araştırmada kullanılmasına karar verildi. Temel gelir kaynağına göre yapılan hesaplamalarda ise homojen olarak karşılaştırma yapabilmek için maaş ve ücretlilerin enflasyonu ile emeklilerin enflasyonu karşılaştırıldı. Maaş ve ücretlilerin enflasyonu ile emeklilerin enflasyonunun birbirinden farklı olmadığı görüldü (154,1).

Harcama gruplarına göre enflasyon farkının kaynakları

Harcamalar TÜİK'e göre 12 temel mal ve hizmete ayrılmıştır. Bu ayrıştırma kapsamında harcama gruplarının en yoksul ve en zengin sıralı %20'lik dilimler içinde aldığı ağırlıkların farklı olduğu görülmektedir.

Tablo 1: Harcama Gruplarına Göre Enflasyon Farkının Kaynakları (2003=100, Ağırlıklar 2006)

Harcama Grupları	En Yoksul Dilim Ağırlıkları	En Zengin Dilim Ağırlıkları	Fark	Endeks	Ayrıştırma Sonucu
Gıda ve alkolsüz içecekler	0,395	0,175	0,220	156.3	0,343
Konut ve kira	0,316	0,229	0,087	168.4	0,146
Alkol, sigara ve tütün	0,056	0,028	0,028	192.4	0,054
Haberleşme	0,035	0,040	-0,005	107.1	-0,005
Sağlık	0,016	0,027	-0,011	122.0	-0,013
Giyim ve ayakkabı	0,043	0,064	-0,021	105.1	-0,023
Eğlence ve kültür	0,008	0,029	-0,021	127.1	-0,026
Lokanta ve oteller	0,027	0,044	-0,017	183.4	-0,031
Eğitim hizmetleri	0,002	0,032	-0,030	161.2	-0,049
Çeşitli mal ve hizmetler	0,021	0,052	-0,031	157.9	-0,049
Ev eşyası	0,035	0,073	-0,037	133.8	-0,050
Ulaştırma	0,046	0,208	-0,161	152.2	-0,245
Toplam					0,052

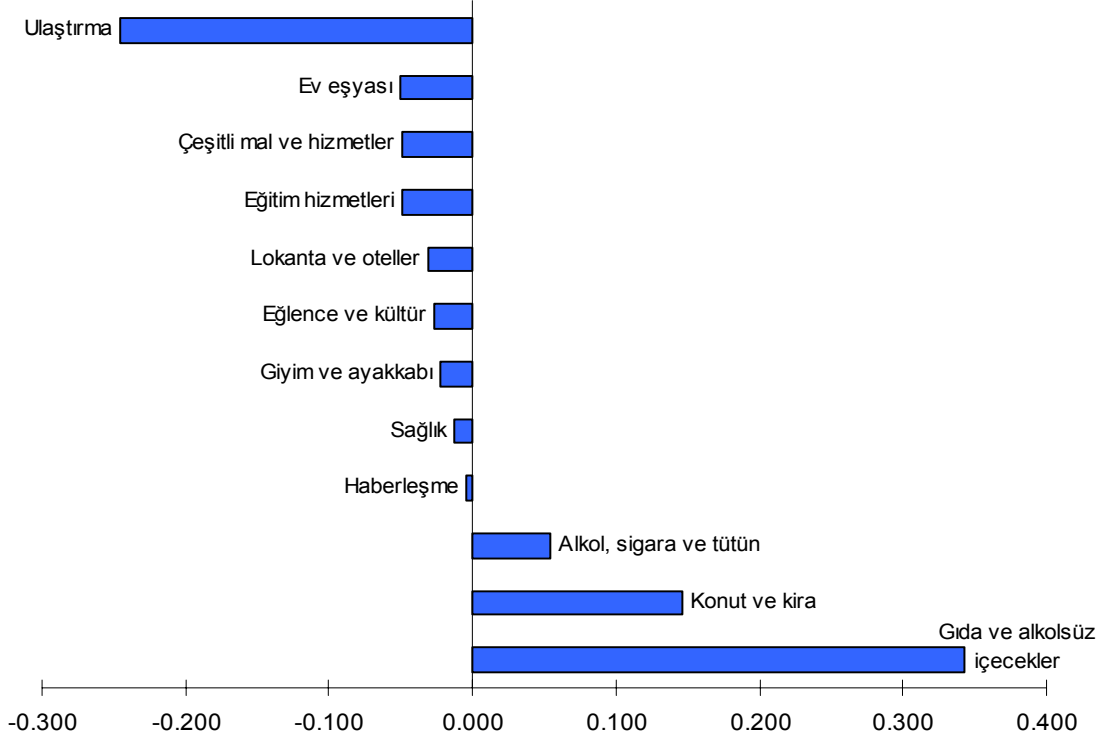
En yoksul harcama dilimi ile en zengin harcama dilimi arasındaki 5,2 puanlık fark hangi harcama kalemlerinden kaynaklanmaktadır? Bu soruya cevap verebilmek için öncelikle farklı harcama kalemlerinin en yoksul ve en zengin harcama dilimleri arasındaki ağırlık farkı bulunmuş, sonra bu fark uygun enflasyon oranı ile çarpılmıştır. Böylece her bir harcama kaleminin aradaki 5,2 puanlık farka katkısı hesaplanmıştır. (Tablo 1'de 3. ("Fark") ve 4. ("Endeks") sütunların çarpımı = 5. sütun ("Ayrıştırma sonucu"))

Yapılan ayrıştırma sonucuna göre farkın en fakirler aleyhine gıdadan, en zenginler aleyhine de ulaştırmadan kaynaklandığı görülmektedir. Gıda ve alkolsüz içeceklerin enflasyonu diğer kalemlere göre fazla yüksek değildir, fakat en yoksul dilimde %39,5'lik bir paya sahip olmasına rağmen, en zengin dilimde %17,5'lik bir paya sahiptir. Ağırlıklandırdığımızda gıda ve alkolsüz içecekler en yoksul harcama diliminin enflasyonunu en zengin dilimle karşılaştırdığımızda 34,3 puan artırır. Aynı şekilde, ulaştırmanın enflasyonu çok yüksek olmamakla beraber ağırlığı en zengin ile en yoksul dilimler arasında büyük farklılık göstermektedir. Ulaştırma, en zengin dilimde %20,8'lik bir paya sahipken en fakir dilimde %4,6'lık bir pay alır. Bu fark, en zengin dilimin enflasyonunu en fakir dilimle karşılaştırıldığında 24,5 puan artırır. Az da olsa alkol, sigara ve tütün kaleminin yoksul sepeti içindeki payı zenginlerin payından daha fazladır: %5,6'ya karşılık %2,8. Yoksullar zenginlere kıyasla görece olarak daha çok sigara, daha çok rakı içiyorlar. AKP iktidarı incelenen dönemde alkollü içecekler ile sigaranın üzerindeki tüketim vergilerini olağanüstü artırdı. O kadar ki en yüksek fiyat artışı %92,4'le bu kalemden gerçekleşti. Sonuçta yoksul enflasyonu ile zengin enflasyonu arasında farkın bir bölümü de (5,4 puan) AKP'nin zam politikasından kaynaklandı.

Tablo 1 genel olarak incelendiğinde, yoksul enflasyonunun zorunlu tüketim (gıda ve alkolsüz içecekler, konut, alkol, sigara ve tütün) duyarlı, buna karşılık zengin enflasyonunun lüks tüketim (ulaştırma, lokanta ve oteller, eğitim, ev eşyası) duyarlı olduğu anlaşılmaktadır. (Şekil 2). Gelecekte zorunlu mal ve hizmetlerin fiyatları lüks mal ve hizmetlerin fiyatlarından daha hızlı arttığı takdirde, yoksul enflasyonu ile zengin enflasyonunun arasındaki fark artacaktır. Zorunlu tüketim enflasyonu önemli

ölçüde gıda fiyatlarına bağlı olduğundan, gerek küresel ısınmanın olumsuz etkileri, gerek Çin ve Hindistan'ın 2 milyarlık aşırı yoksul kitlelerinin gelirlerindeki hızla artışla birlikte küresel kaynaklara giderek daha fazla ortak olmaları, gerek petrol fiyatlarındaki artışın biyoyakıt yönelimi hızlandırması, gelecekte yoksul enflasyonunun ortalama enflasyondan hissedilir ölçüde ayrışmasına neden olacaktır. Ortalama enflasyon maaş ve ücret belirlemelerinde mihenk taşı işlevini yavaş yavaş yitiriyor. Enflasyon farklarının artık daha yakından izlenmesi gerekiyor.

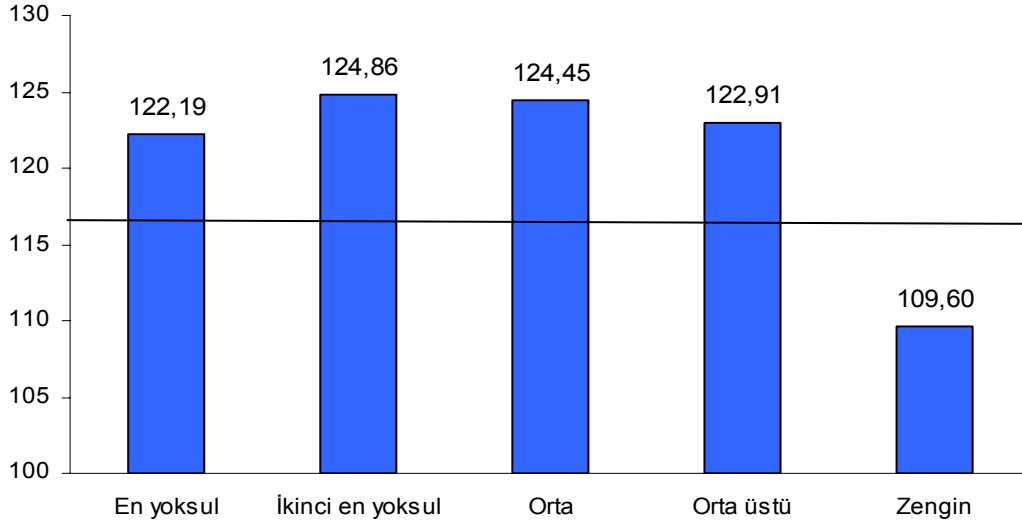
Şekil 2: Enflasyon farkının ayrıştırılması



Fiyatlar artarken harcamalar daha hızlı arttı

En yoksul dilimin enflasyonunun daha yüksek olması harcamalarında bir düşüşe sebep olmuş mudur? TÜİK'in en son yayınladığı 2006 toplam harcamalar verilerine göre 2003 yılı baz alınarak hesaplanan reel harcamalar Şekil 3'de görülmektedir. Bütün harcama dilimlerinde 2003 yılından beri reel olarak bir artış görülmektedir.

Şekil 3: Harcamalardaki reel artış (2003=100)



Yapılan analiz, harcamaların %20'lik sıralı gruplar için farklı oranlarda arttığını gösteriyor. Enflasyonun daha yüksek seyrettiği en yoksul harcama dilimindeki artış, en zengin kesime göre daha yüksektir. En zengin kesimin harcamalarındaki % 9,6'lık artış ortalama artış olan %17,3'lük artışın altında kalmıştır.