

## TARIM DIŞI İŞSİZLİKTE KUVVETLİ ARTIŞ

Gökçe Uysal\* ve Uğurcan Acar\*\*

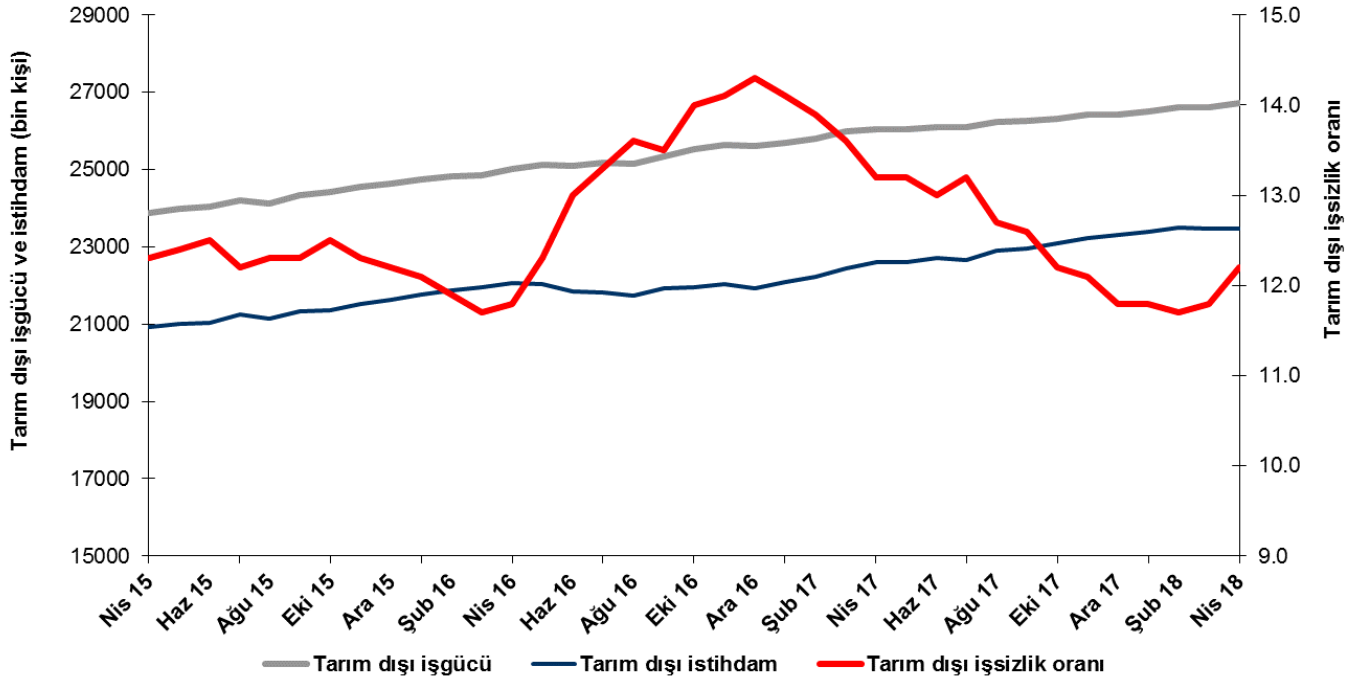
### Yönetici Özeti

Mevsim etkilerinden arındırılmış işgücü verilerine göre tarım dışı işsizlik oranı Nisan 2018 döneminde bir önceki döneme kıyasla 0,4 yüzde puan artarak yüzde 12,2 olmuştur. Tarım dışı işsizlikteki bu güçlü artışın ardında hem işgücünün hızlı artması hem de istihdamın düşmesi yatmaktadır. Sektör verileri sanayide istihdamın arttığını, hizmetlerde ise neredeyse aynı kaldığını göstermektedir. Buna karşın inşaat sektöründe son iki dönemdir kuvvetli istihdam kayıpları yaşanmıştır. Bu gelişmelere paralel olarak tarım dışı işsizlik yüzde 12,2'ye yükselmiştir. İstihdam kayıplarının ağırlıklı olarak inşaat sektöründen kaynaklanmış olması tarım dışı işsizlik oranlarındaki toplumsal cinsiyet farkını kadınların lehine kısıtlı da olsa azaltmıştır. Betam tahmin modeli mevsim etkilerinden arındırılmış tarım dışı işsizlik oranının Mayıs 2018 döneminde 12,3 olacağını öngörmektedir.

### Tarım dışı işgücü arttı, istihdam azaldı

Mevsim etkilerinden arındırılmış verilere göre Nisan 2018 döneminde Mart 2018 dönemiyle kıyaslandığında tarım dışı işgücü 105 bin artarak 26 milyon 729 bine yükselirken, tarım dışı istihdam 14 bin azalarak 23 milyon 468 bin kişi olarak kaydedilmiştir (Şekil 1, Tablo 1). Bu gelişmeler çerçevesinde tarım dışı işsiz sayısı 119 bin kişi artarak 3 milyon 261 bine yükselmiş, tarım dışı işsizlik oranı ise yüzde 12,2'ye çıkmıştır.

### Şekil 1 Mevsim etkilerinden arındırılmış tarım dışı işgücü, istihdam ve işsizlik oranı



Kaynak: TÜİK, Betam

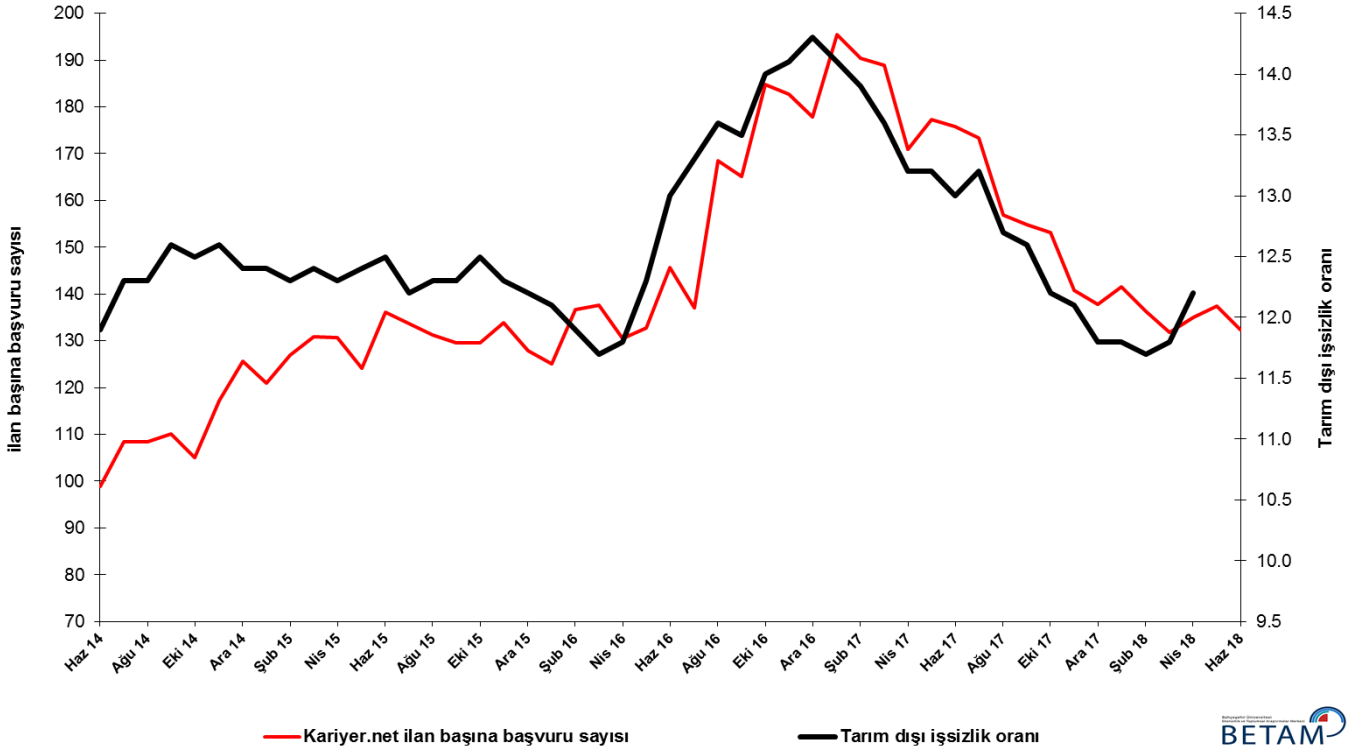
### Mayıs 2018 döneminde işsizliğin 0,1 yüzde puan artmasını bekliyoruz

\* Gökçe Uysal, Betam, Direktör Yardımcısı, [gokce.uysal@eas.bau.edu.tr](mailto:gokce.uysal@eas.bau.edu.tr)

\*\* Uğurcan Acar, Betam, Araştırma Görevlisi, [ugurcan.acar@eas.bau.edu.tr](mailto:ugurcan.acar@eas.bau.edu.tr)

Betam tahmin modeli, mevsim etkilerinden arındırılmış tarım dışı işsizliğin Nisan 2018 döneminde yüzde 11,7'de sabit kalacağını tahmin etmişti. TÜİK Mart 2018 dönemi işsizlik oranını 11,7'den 11,8'e revize etmişti. Tarım dışı işsizlik oranı artarak Nisan 2018 döneminde yüzde 12,2'ye yükselmiştir. Betam tahmin modeli Mayıs 2018 döneminde mevsim etkilerinden arındırılmış tarım dışı işsizlik oranının 12,3 seviyesinde gerçekleşeceğini öngörmektedir. Tahmin modelinin ayrıntılarına Betam internet sitesinden ulaşılabilir.<sup>1</sup> Tahmin modelinde kullanılan Kariyer.net<sup>2</sup> verilerinden ilan başına başvuru sayısı Şekil 3'de gösterilmektedir. Kariyer.net'in verileri Betam tahmin modelinin girdilerinden biri olmakla birlikte tek etken değildir. Tahminde kullanılan ekonometrik modelde İŞKUR verileri, reel kesim güven endeksi, kapasite kullanım oranı gibi farklı birçok değişken kullanılmaktadır.

**Şekil 2 Mevsim etkilerinden arındırılmış tarım dışı işsizlik oranı ve ilan başına başvuru sayısı**



Kaynak: Kariyer.net, TÜİK, Betam

## İnşaat istihdam kayıpları devam ediyor

Mevsimsellikten arındırılmış sektörel istihdam verilerine göre Nisan 2018 döneminde Mart 2018 dönemine kıyasla tarım ve inşaat sektörlerinde istihdam azalırken sanayi ve hizmetlerde istihdam artmıştır (Şekil 3, Tablo 2).<sup>3</sup> Bu dönemde sanayi istihdamı 32 bin, hizmetler istihdamı ise sadece 6 bin kişi artmıştır. İstihdam tarımda 20 bin, inşaatla ise 52 bin kişi azalmıştır. İnşaat son iki dönemdir gerçekleşen istihdam kayıpları 100 bin kişiye ulaşmıştır. İstihdamın yarısını taşıyan hizmet sektöründeki istihdam artışlarının bu dönemde neredeyse durması, buna karşın inşaat istihdam kayıplarının devam etmesi sonucu tarım dışı işsizlikte ciddi bir artış gerçekleşmiştir.

<sup>1</sup> Betam'ın kullandığı tahmin modeli "Kariyer.net Verisiyle Kısa Vadeli Tarım Dışı İşsizlik Tahmini" başlıklı Betam Araştırma Notu 168'de ayrıntılı olarak tartışılmaktadır. Modeldeki yenilikler ise "Mevsim Etkilerinden Arındırılmış İşsizlik Tahmini" başlıklı Betam Bilgi Notu 14'te açıklanmıştır. Soybilgen, B., "Kariyer.net Verisiyle Kısa Vadeli Tarım Dışı İşsizlik Tahmini", Betam Araştırma Notu 168.

<http://betam.bahcesehir.edu.tr/2014/06/kariyer-net-verisiyle-kisa-vadeli-tarim-disi-issizlik-tahmini/>

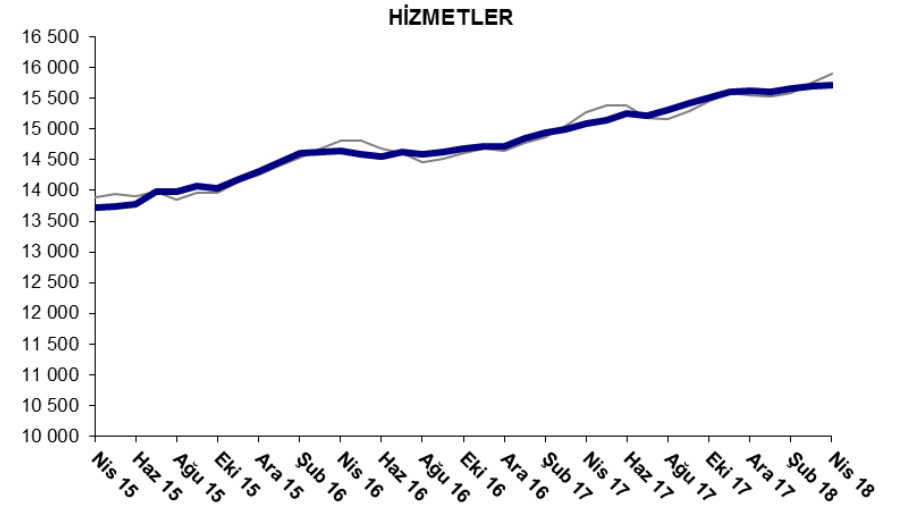
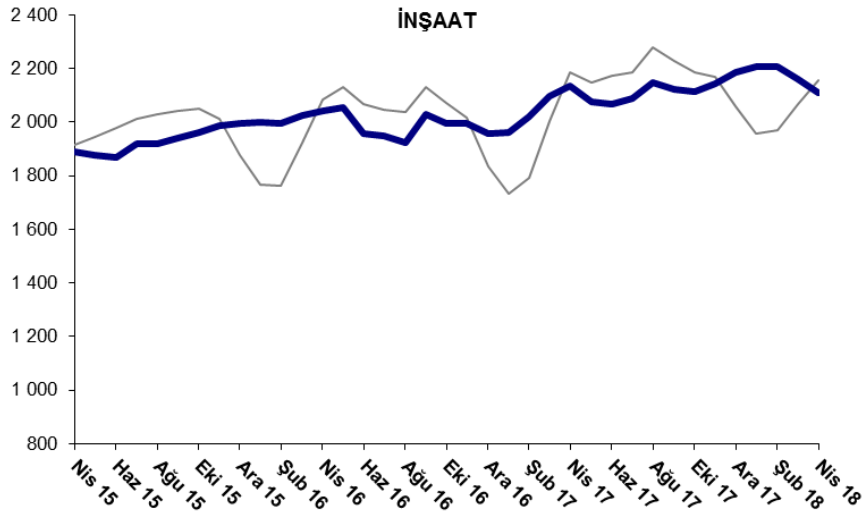
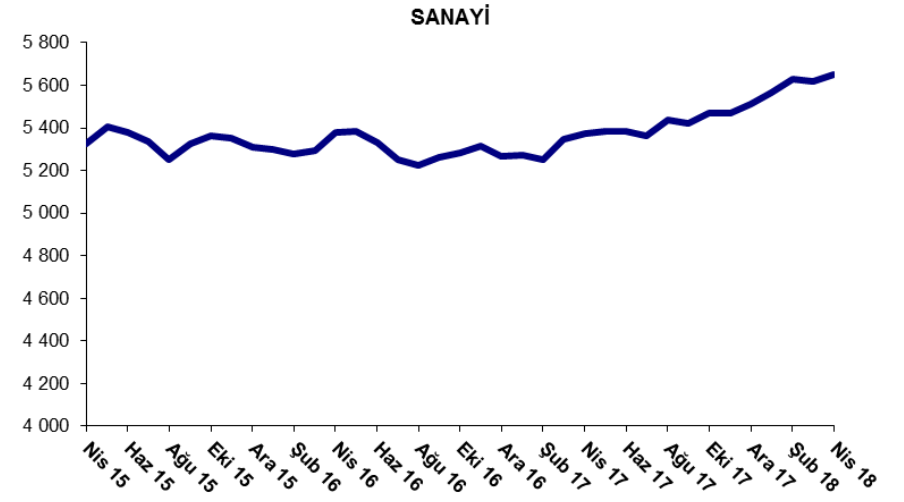
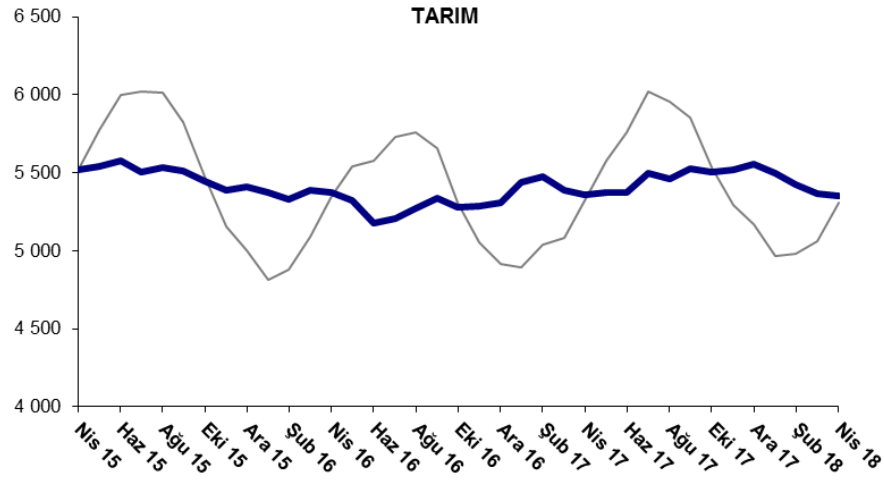
Soybilgen, B., "Mevsim Etkilerinden Arındırılmış İşsizlik Tahmini", Betam Bilgi Notu 14

<http://betam.bahcesehir.edu.tr/2015/08/mevsim-etkilerinden-arindirilmis-tarim-disi-issizlik-tahmini/>

<sup>2</sup> Betam Kariyer.net tarafından sağlanan verilerden açık bulunan iş pozisyonu başına yapılan başvuru sayısını hesaplıyor. Bu seri hem mevsim hem takvim etkilerinden arındırılmıştır. İlan başına başvuru sayısının azalması bir yandan münhal işlerin artmasına diğer yandan da başvuru sayısının azalmasına bağlıdır. Münhal işlerin artması büyümenin hızlanmasına bağlanırken, başvuruların azalması iş arayan sayısının azalmasına bağlı olacaktır.

<sup>3</sup> Sektörel istihdam serileri teker teker mevsim etkilerinden arındırılmaktadır. Dolayısıyla sektörel istihdam rakamlarının toplamı, mevsim etkilerinden arındırılmış toplam istihdam rakamından farklı olabilmektedir. Aradaki fark mevsim etkilerinden arındırma prosedürünün lineer olmamasından kaynaklanmaktadır.

Şekil 3 Sektörlerin istihdam değişimi (bin kişi)

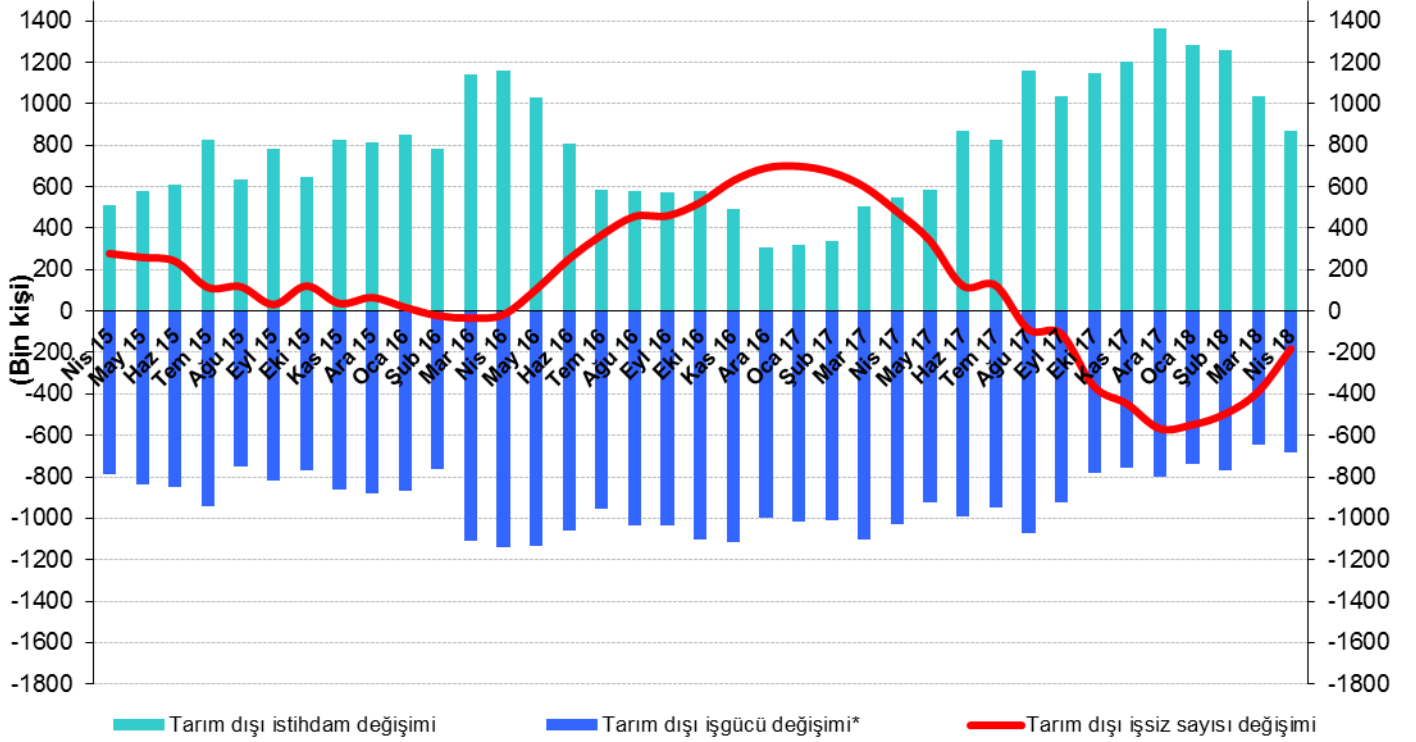


Kaynak: TÜİK, Betam

## Tarım dışı işsiz sayısı son bir yılda azaldı

Nisan 2018 döneminde bir önceki yılın aynı dönemine kıyasla mevsim etkilerinden arındırılmamış tarım dışı işgücü 685 bin (yüzde 2,6), tarım dışı istihdam 868 bin (yüzde 3,8) artmıştır (Şekil 4). Bu gelişmelerin sonucunda tarım dışı işsiz sayısı da 183 bin azalarak 3 milyon 50 bine gerilemiştir (Şekil 4).

Şekil 4 Tarım dışı işgücü, istihdam ve işsiz sayısında yıllık değişimler



\* İşgücündeki artış işsiz sayısını arttırıcı etki yaptığından iş gücündeki değişim negatif olarak gösterilmiştir.

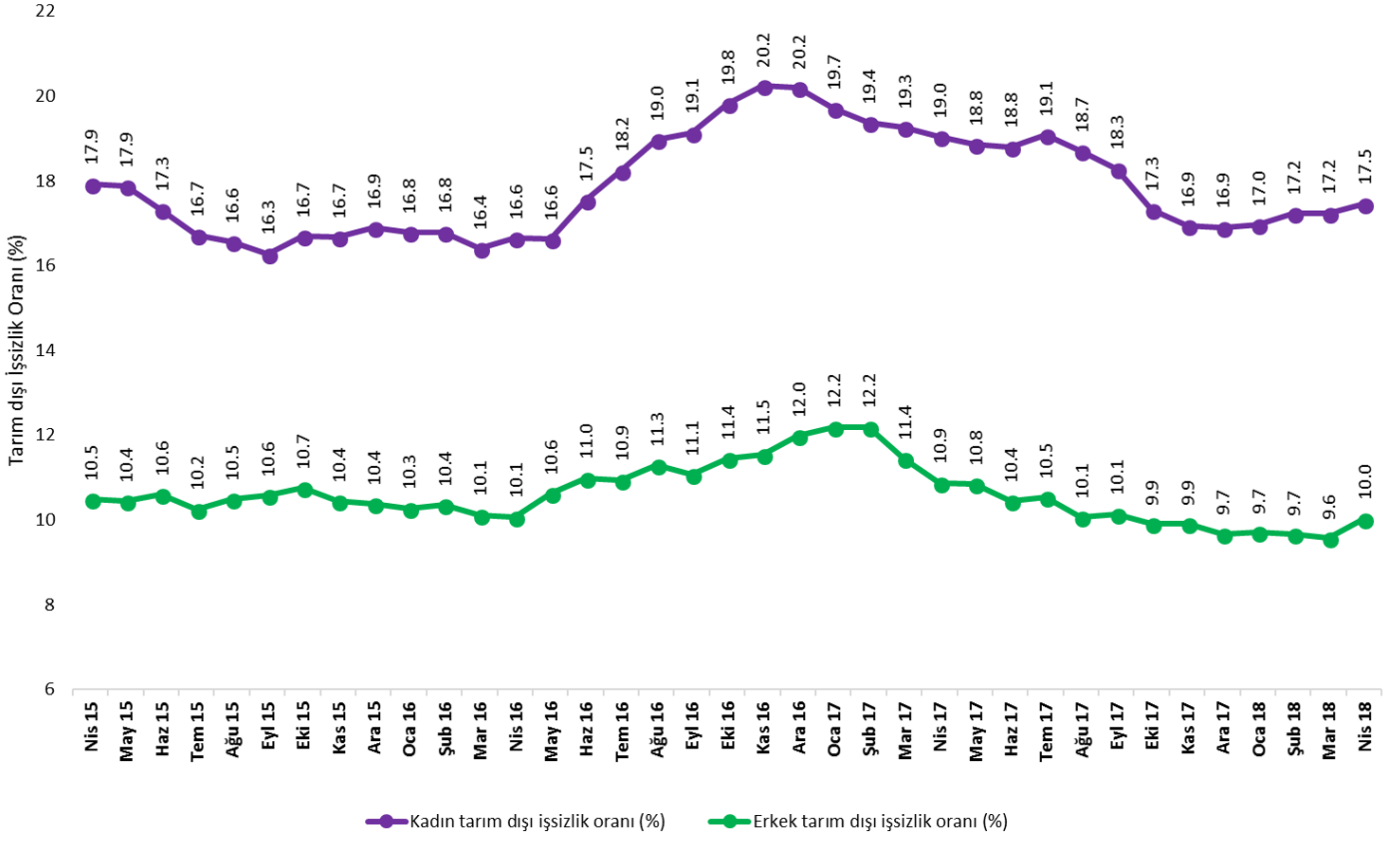
Kaynak: TÜİK, Betam

## Kadın erkek işsizlik oranı farkı daraldı

Şekil 5'te mevsim etkilerinden arındırılmış kadın ve erkek tarım dışı işsizlik oranları verilmektedir.<sup>4</sup> Nisan 2018 döneminde kadınların tarım dışı işsizlik oranı Mart 2018'e kıyasla 0,3 yüzde puan artarak yüzde 17,5, erkeklerin işsizlik oranı ise 0,4 yüzde puan artarak yüzde 10 olmuştur. Diğer bir deyişle tarım dışı işsizlik oranları erkekler için daha hızlı artmış, bu gelişmeye paralel olarak tarım dışı işsizlik oranlarındaki toplumsal cinsiyet farkı Mart 2018 döneminde 7,7 yüzde puandan Nisan 2018 döneminde 7,4 yüzde puana gerilemiştir. Bu durum istihdam kayıplarının yaşandığı inşaat sektöründe erkeklerin daha sık istihdam edilmelerinden kaynaklanıyor olabilir.

<sup>4</sup> TÜİK Şubat 2014 döneminde işgücü piyasası verilerinde önemli düzeltmelere gitmiştir. Bu kapsamda, TÜİK çeşitli işgücü verilerini geriye doğru düzeltilmiş ve mevsim etkilerinden arındırılmış verileri de açıklamaya devam etmiştir. Ancak düzeltmeler toplumsal cinsiyet ayrımında yapılmamıştır. Bu sebeple kadın ve erkek işgücü verileri mevsimsel etkilerden arındırma işleminin sağlıklı olarak yapılamamıştır. Zira mevsim etkilerinden arındırma işlemi için en az 36 gözlem gerekmektedir. Şubat 2017 dönemi verilerinin açıklanmasıyla birlikte mevsim etkilerinden arındırma işlemi için gerekli olan 36 gözlem sayısı sağlanmıştır ve bu dönemden itibaren Betam toplumsal cinsiyet ayrımında mevsim etkilerinden arındırma işlemini yapmaktadır. Yine de mevsim etkilerinden arındırmanın en azından bir süre daha serilerde fazladan oynaklığa sebep olabileceği unutulmamalıdır.

Şekil 5: Mevsim etkilerinden arındırılmış kadın ve erkek tarım dışı işsizlik oranları (%)



Kaynak: TÜİK, Betam

**Tablo 1 Mevsim etkilerinden arındırılmış tarım dışı işgücü göstergeleri (bin kişi) \***

	İşgücü	İstihdam	İşsizlik	İşsizlik Oranı	Aylık değişimler		
					İşgücü	İstihdam	İşsizlik
<b>Mart 15</b>	23788	20838	2950	12.4%			
<b>Nisan 15</b>	23873	20937	2936	12.3%	86	99	-13
<b>Mayıs 15</b>	23990	21015	2975	12.4%	116	78	38
<b>Haziran 15</b>	24038	21033	3005	12.5%	48	18	30
<b>Temmuz 15</b>	24192	21241	2951	12.2%	155	208	-53
<b>Ağustos 15</b>	24115	21149	2966	12.3%	-77	-92	15
<b>Eylül 15</b>	24335	21342	2993	12.3%	220	193	27
<b>Ekim 15</b>	24407	21356	3051	12.5%	72	14	58
<b>Kasım 15</b>	24548	21529	3019	12.3%	142	173	-31
<b>Aralık 15</b>	24628	21623	3005	12.2%	79	94	-15
<b>Ocak 16</b>	24754	21759	2995	12.1%	127	136	-9
<b>Şubat 16</b>	24837	21881	2956	11.9%	82	122	-40
<b>Mart 16</b>	24864	21955	2909	11.7%	28	74	-46
<b>Nisan 16</b>	25015	22063	2952	11.8%	151	108	43
<b>Mayıs 16</b>	25113	22024	3089	12.3%	98	-39	137
<b>Haziran 16</b>	25101	21838	3263	13.0%	-12	-186	174
<b>Temmuz 16</b>	25180	21831	3349	13.3%	79	-7	86
<b>Ağustos 16</b>	25160	21738	3422	13.6%	-20	-93	73
<b>Eylül 16</b>	25345	21923	3422	13.5%	185	185	0
<b>Ekim 16</b>	25526	21952	3574	14.0%	181	29	152
<b>Kasım 16</b>	25641	22026	3615	14.1%	116	74	42
<b>Aralık 16</b>	25602	21941	3661	14.3%	-39	-85	46
<b>Ocak 17</b>	25703	22079	3624	14.1%	101	138	-37
<b>Şubat 17</b>	25803	22216	3587	13.9%	99	137	-38
<b>Mart 17</b>	25981	22448	3533	13.6%	179	232	-53
<b>Nisan 17</b>	26036	22599	3437	13.2%	54	151	-97
<b>Mayıs 17</b>	26046	22608	3438	13.2%	10	9	1
<b>Haziran 17</b>	26100	22707	3393	13.0%	54	99	-45
<b>Temmuz 17</b>	26108	22662	3446	13.2%	8	-45	53
<b>Ağustos 17</b>	26222	22892	3330	12.7%	114	230	-116
<b>Eylül 17</b>	26269	22959	3310	12.6%	47	67	-20
<b>Ekim 17</b>	26312	23102	3210	12.2%	43	143	-100
<b>Kasım 17</b>	26421	23224	3197	12.1%	109	122	-13
<b>Aralık 17</b>	26433	23314	3119	11.8%	12	90	-78
<b>Ocak 18</b>	26514	23385	3129	11.8%	80	71	9
<b>Şubat 18</b>	26602	23490	3112	11.7%	89	105	-16
<b>Mart 18</b>	26624	23482	3142	11.8%	21	-8	29
<b>Nisan 18</b>	26729	23468	3261	12.2%	105	-14	119

Kaynak: TÜİK, Betam

**Tablo 2 Mevsim etkilerinden arındırılmış sektörel istihdam (bin kişi) \***

	Tarım	Sanayi	İnşaat	Hizmetler	Aylık değişimler			
					Tarım	Sanayi	İnşaat	Hizmetler
<b>Mart 15</b>	5486	5308	1901	13629				
<b>Nisan 15</b>	5520	5326	1888	13724	34	18	-13	95
<b>Mayıs 15</b>	5543	5404	1875	13737	23	78	-13	13
<b>Haziran 15</b>	5578	5380	1869	13785	35	-24	-6	48
<b>Temmuz 15</b>	5502	5336	1920	13985	-76	-44	51	200
<b>Ağustos 15</b>	5534	5252	1918	13980	32	-84	-2	-5
<b>Eylül 15</b>	5515	5327	1941	14074	-19	75	23	94
<b>Ekim 15</b>	5449	5363	1962	14031	-66	36	21	-43
<b>Kasım 15</b>	5386	5353	1987	14189	-63	-10	25	158
<b>Aralık 15</b>	5408	5311	1993	14318	22	-42	6	129
<b>Ocak 16</b>	5374	5300	1999	14459	-34	-11	6	141
<b>Şubat 16</b>	5330	5276	1996	14608	-44	-24	-3	149
<b>Mart 16</b>	5391	5295	2025	14635	61	19	29	27
<b>Nisan 16</b>	5374	5381	2041	14641	-17	86	16	6
<b>Mayıs 16</b>	5325	5386	2054	14584	-49	5	13	-57
<b>Haziran 16</b>	5177	5330	1955	14553	-148	-56	-99	-31
<b>Temmuz 16</b>	5210	5254	1950	14628	33	-76	-5	75
<b>Ağustos 16</b>	5271	5224	1921	14593	61	-30	-29	-35
<b>Eylül 16</b>	5337	5260	2029	14633	66	36	108	40
<b>Ekim 16</b>	5282	5282	1995	14675	-55	22	-34	42
<b>Kasım 16</b>	5285	5316	1994	14715	3	34	-1	40
<b>Aralık 16</b>	5310	5265	1956	14719	25	-51	-38	4
<b>Ocak 17</b>	5437	5274	1963	14841	127	9	7	122
<b>Şubat 17</b>	5479	5251	2022	14942	42	-23	59	101
<b>Mart 17</b>	5390	5346	2097	15005	-89	95	75	63
<b>Nisan 17</b>	5357	5372	2134	15093	-33	26	37	88
<b>Mayıs 17</b>	5376	5386	2074	15147	19	14	-60	54
<b>Haziran 17</b>	5372	5383	2065	15258	-4	-3	-9	111
<b>Temmuz 17</b>	5501	5363	2089	15210	129	-20	24	-48
<b>Ağustos 17</b>	5464	5437	2147	15308	-37	74	58	98
<b>Ağustos 17</b>	5527	5421	2123	15415	63	-16	-24	107
<b>Ekim 17</b>	5506	5470	2112	15520	-21	49	-11	105
<b>Kasım 17</b>	5521	5470	2145	15608	15	0	33	88
<b>Aralık 17</b>	5552	5514	2184	15616	31	44	39	8
<b>Ocak 18</b>	5498	5567	2208	15610	-54	53	24	-6
<b>Şubat 18</b>	5425	5627	2206	15657	-73	60	-2	47
<b>Mart 18</b>	5370	5618	2160	15704	-55	-9	-46	47
<b>Nisan 18</b>	5350	5650	2108	15710	-20	32	-52	6

Kaynak: TÜİK, Betam

**Tablo 3: Mevsim etkilerinden arındırılmış kadın ve erkek tarım dışı işgücü göstergeleri (bin kişi)**

	<b>Kadın İşgücü</b>	<b>Kadın İstihdam</b>	<b>Kadın İşsiz</b>	<b>Erkek İşgücü</b>	<b>Erkek İstihdam</b>	<b>Erkek İşsiz</b>
<b>Nisan 15</b>	6541	5368	1173	17268	15457	1811
<b>Mayıs 15</b>	6625	5441	1184	17328	15518	1809
<b>Haziran 15</b>	6658	5505	1153	17412	15567	1845
<b>Temmuz 15</b>	6751	5623	1128	17481	15690	1791
<b>Ağustos 15</b>	6715	5603	1112	17481	15648	1833
<b>Eylül 15</b>	6760	5660	1100	17587	15728	1859
<b>Ekim 15</b>	6782	5650	1132	17635	15740	1895
<b>Kasım 15</b>	6876	5730	1146	17642	15800	1841
<b>Aralık 15</b>	6968	5791	1177	17688	15853	1835
<b>Ocak 16</b>	7010	5834	1177	17720	15900	1820
<b>Şubat 16</b>	7044	5862	1182	17752	15914	1838
<b>Mart 16</b>	7058	5900	1157	17790	15991	1799
<b>Nisan 16</b>	7142	5953	1189	17824	16029	1795
<b>Mayıs 16</b>	7175	5982	1193	17907	16006	1901
<b>Haziran 16</b>	7261	5988	1273	17855	15893	1961
<b>Temmuz 16</b>	7271	5945	1327	17915	15954	1960
<b>Ağustos 16</b>	7328	5938	1390	17914	15892	2021
<b>Eylül 16</b>	7377	5966	1411	17987	15997	1990
<b>Ekim 16</b>	7443	5968	1475	18068	16001	2067
<b>Kasım 16</b>	7460	5950	1510	18167	16071	2096
<b>Aralık 16</b>	7457	5951	1506	18180	16001	2178
<b>Ocak 17</b>	7449	5982	1468	18301	16070	2232
<b>Şubat 17</b>	7509	6055	1455	18293	16062	2231
<b>Mart 17</b>	7613	6147	1466	18346	16247	2100
<b>Nisan 17</b>	7599	6153	1446	18379	16381	1998
<b>Mayıs 17</b>	7651	6209	1442	18352	16362	1990
<b>Haziran 17</b>	7670	6228	1442	18451	16525	1926
<b>Temmuz 17</b>	7682	6217	1465	18453	16510	1943
<b>Ağustos 17</b>	7734	6287	1447	18572	16704	1869
<b>Eylül 17</b>	7767	6347	1420	18530	16653	1878
<b>Ekim 17</b>	7792	6444	1349	18504	16672	1832
<b>Kasım 17</b>	7828	6503	1326	18564	16724	1840
<b>Aralık 17</b>	7886	6554	1333	18558	16763	1794
<b>Ocak 18</b>	7922	6579	1343	18562	16760	1803
<b>Şubat 18</b>	7952	6583	1370	18593	16796	1797
<b>Mart 18</b>	7948	6578	1370	18638	16853	1785
<b>Nisan 18</b>	7984	6590	1394	18684	16811	1873

Kaynak: TÜİK, Betam