

İŞSİZLİKTE DÜŞÜŞ DEVAM EDİYOR

Seyfettin Gürsel*, Gökçe Uysal** ve Yazgı Genç***

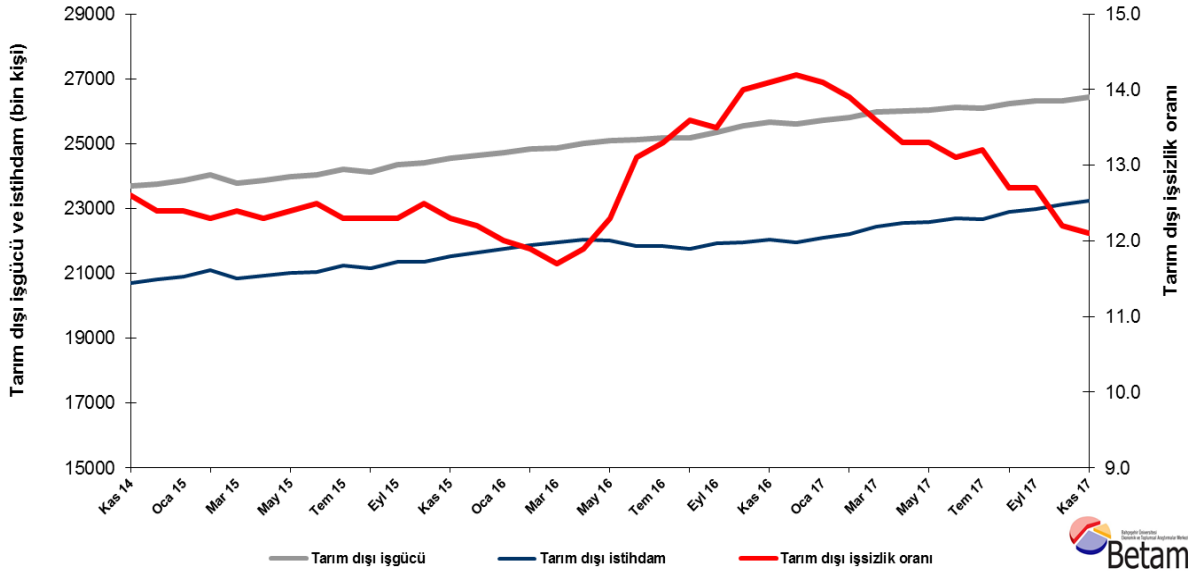
Yönetici Özeti

Mevsim etkilerinden arındırılmış işgücü verilerine göre tarım dışı işsizlik oranı Kasım 2017 döneminde bir önceki döneme kıyasla yüzde 0,1 yüzde puan azalarak 12,1'e gerilemiştir. Bu dönemde istihdam hizmetlerde 87 bin, inşaatta ise 35 bin kişi artmış, sanayide ise değişmemiştir. Betam tahmin modeli mevsim etkilerinden arındırılmış tarım dışı işsizlik oranının Aralık 2017 döneminde 11,8 seviyesine gerileyeceğini öngörmektedir. Yine mevsim etkilerinden arındırılmış verilere göre tarım dışı işsizlik oranlarındaki toplumsal cinsiyet farklılıkları azalmıştır. Son bir yılda tarım dışı kadın işsizlik oranı 2,8 yüzde puan azalarak yüzde 17,3'e, erkek işsizlik oranı ise 1,6 yüzde puan azalarak yüzde 9,8'e gerilemiştir.

İstihdamda ve işgücünde güçlü artış

Mevsim etkilerinden arındırılmış verilere göre Kasım 2017 döneminde Ekim 2017 dönemiyle kıyaslandığında tarım dışı işgücü 109 bin artarak 26 milyon 440 bine yükselirken, tarım dışı istihdam ise 122 bin artarak 23 milyon 241 bin kişi olarak kaydedilmiştir (Şekil 1, Tablo 1). Bu gelişmeler çerçevesinde tarım dışı işsiz sayısı da 13 bin kişi azalarak 3 milyon 199 bine, tarım dışı işsizlik oranı ise yüzde 12,2'den yüzde 12,1'e düşmüştür. Tarım dışı işsizlikteki azalmanın yavaşlamakla birlikte halen devam ettiği görülmektedir.

Şekil 1 Mevsim etkilerinden arındırılmış tarım dışı işgücü, istihdam ve işsizlik oranı



Kaynak: TÜİK, Betam

Aralık 2017 döneminde işsizliğin azalmasını bekliyoruz

Betam tahmin modeli, mevsim etkilerinden arındırılmış tarım dışı işsizliğin Kasım 2017 döneminde yüzde 12,2 seviyesinde sabit kalacağını tahmin etmişti. Kasım 2017 döneminde bir önceki döneme kıyasla mevsim etkilerinden arındırılmış tarım dışı işsizlik oranı yüzde 0,1 yüzde puan azalarak yüzde 12,2'den yüzde 12,1'e geriledi. Betam

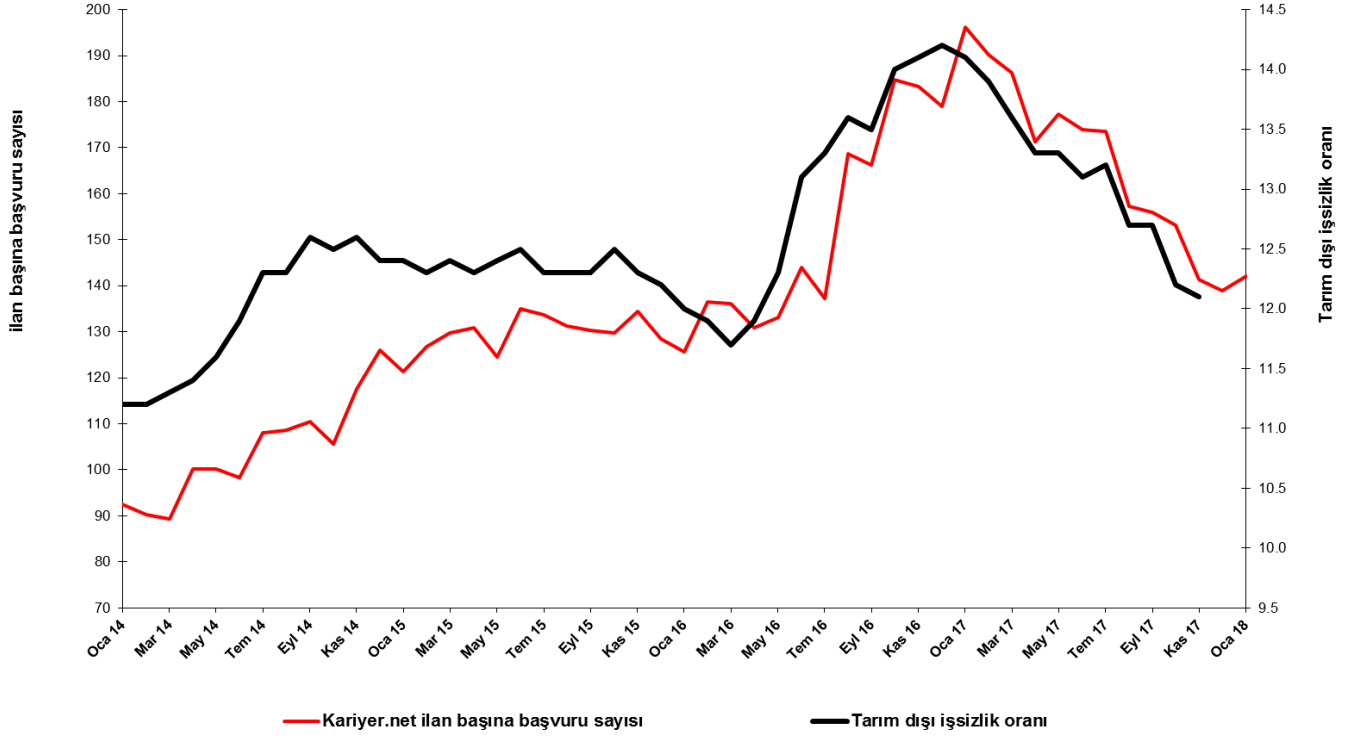
*Prof. Dr. Seyfettin Gürsel, Betam, Direktör, seyfettin.gursel@eas.bau.edu.tr

**Doç. Dr. Gökçe Uysal, Betam, Yardımcı Direktör, gokce.uysal@eas.bau.edu.tr

*** Yazgı Genç, Betam, Araştırma Görevlisi, yazgi.genc@eas.bau.edu.tr

tahmin modeli Aralık 2017 döneminde mevsim etkilerinden arındırılmış tarım dışı işsizlik oranının 11,8 seviyesine gerileyeceğini öngörmektedir. Tahmin modelinin ayrıntılarına Betam internet sitesinden ulaşılabilir.¹ Tahmin modelinde kullanılan Kariyer.net² verilerinden ilan başına başvuru sayısı Şekil 3'de gösterilmektedir. Kariyer.net'in verileri Betam tahmin modelinin girdilerinden biri olmakla birlikte tek etken değildir. Tahminde kullanılan ekonometrik modelde İŞKUR verileri, reel kesim güven endeksi, kapasite kullanım oranı gibi farklı birçok değişken kullanılmaktadır. Bütün etkenler değerlendirilerek oluşturulan tahmine göre Aralık 2017 döneminde tarım dışı işsizliğin 11,8 seviyesine gerilemesi beklenmektedir.

Şekil 2 Mevsim etkilerinden arındırılmış tarım dışı işsizlik oranı ve ilan başına başvuru sayısı



Kaynak: Kariyer.net, TÜİK, Betam

Hizmetler ve inşaat istihdam artışları

Mevsimsellikten arındırılmış sektörel istihdam verilerine göre Kasım 2017 döneminde Ekim 2017 dönemine kıyasla sanayi hariç tüm sektörlerde istihdam artmıştır (Şekil 3, Tablo 2).³ Sanayi istihdamı Ekim 2017 döneminde 49 binlik artış gösterirken Kasım 2017 döneminde sabit kalmıştır. Ekim 2017 döneminde inşaat sektöründe istihdam azalırken (7 bin); Kasım 2017 döneminde artış gözlenmiştir (35 bin). Kasım 2017 döneminde hizmetlerde istihdam 87 bin artmıştır. Böylelikle 2017 yılının başından bu yana hizmetlerdeki istihdam artışları yaklaşık 900 bin kişiye ulaşmıştır.

¹ Betam'ın kullandığı tahmin modeli "Kariyer.net Verisiyle Kısa Vadeli Tarım Dışı İşsizlik Tahmini" başlıklı Betam Araştırma Notu 168'de ayrıntılı olarak tartışılmaktadır. Modeldeki yenilikler ise "Mevsim Etkilerinden Arındırılmış İşsizlik Tahmini" başlıklı Betam Bilgi Notu 14'te açıklanmıştır.

Soybilgen, B., "Kariyer.net Verisiyle Kısa Vadeli Tarım Dışı İşsizlik Tahmini", Betam Araştırma Notu 168.

<http://betam.bahcesehir.edu.tr/tr/2014/06/kariyer-net-verisiyle-kisa-vadeli-tarim-disi-issizlik-tahmini/>

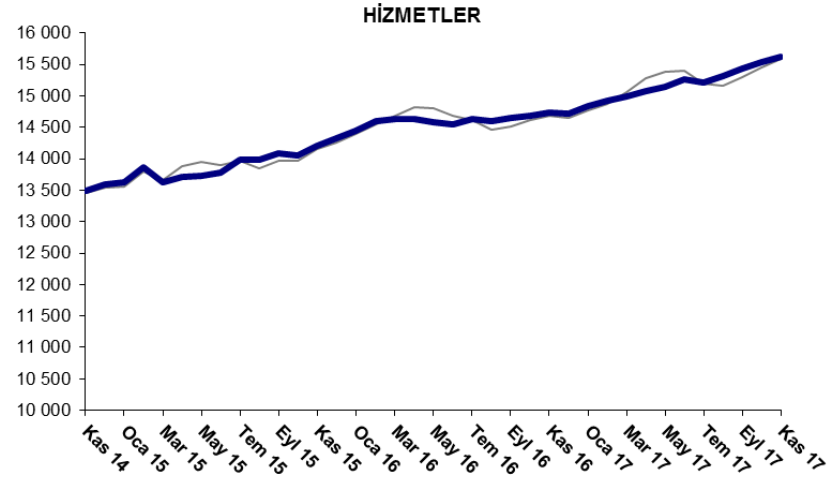
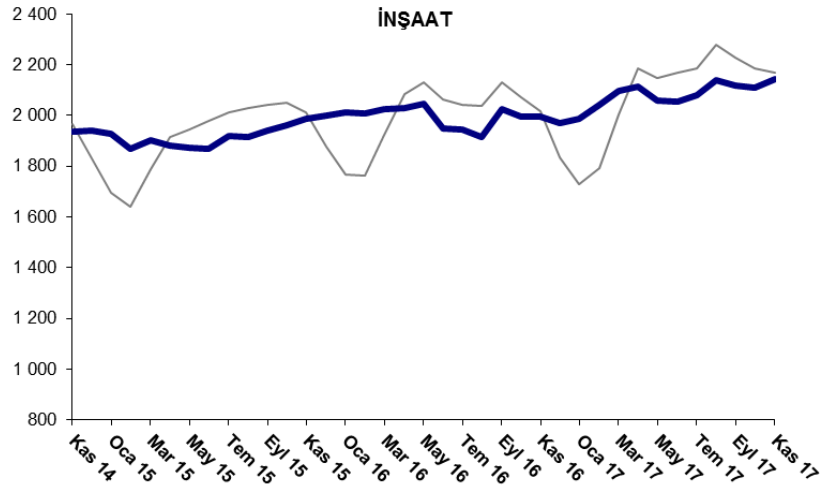
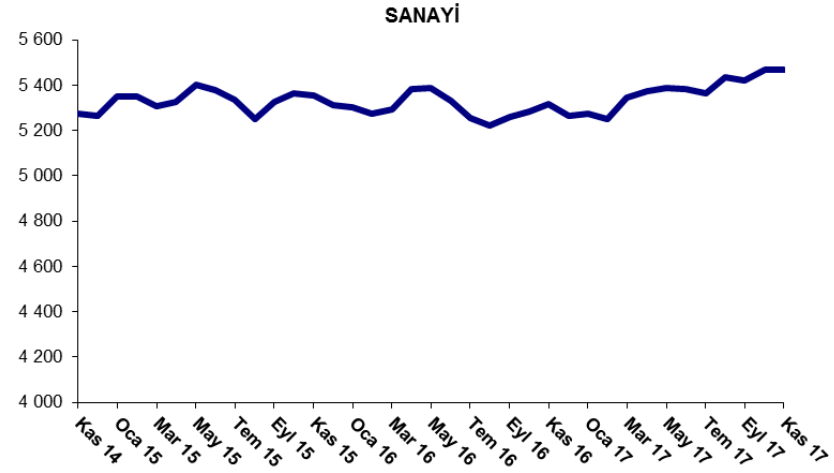
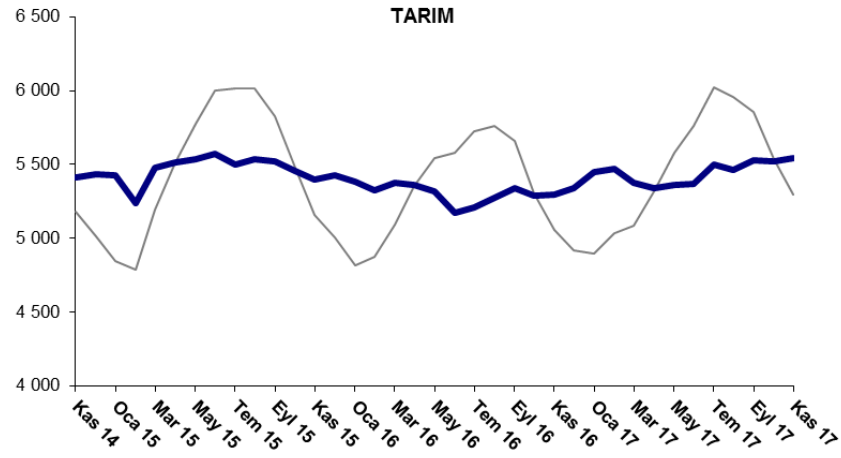
Soybilgen, B., "Mevsim Etkilerinden Arındırılmış İşsizlik Tahmini", Betam Bilgi Notu 14

<http://betam.bahcesehir.edu.tr/2015/08/mevsim-etkilerinden-arindirilmis-tarim-disi-issizlik-tahmini/>

² Betam Kariyer.net tarafından sağlanan verilerden açık bulunan iş pozisyonu başına yapılan başvuru sayısını hesaplıyor. Bu seri hem mevsim hem takvim etkilerinden arındırılmıştır. İlan başına başvuru sayısının azalması bir yandan münhal işlerin artmasına diğer yandan da başvuru sayısının azalmasına bağlıdır. Münhal işlerin artması büyümenin hızlanmasına bağlanırken, başvuruların azalması iş arayan sayısının azalmasına bağlı olacaktır.

³ Sektörel istihdam serileri teker teker mevsim etkilerinden arındırılmaktadır. Dolayısıyla sektörel istihdam rakamlarının toplamı, mevsim etkilerinden arındırılmış toplam istihdam rakamından farklı olabilmektedir. Aradaki fark mevsim etkilerinden arındırma prosedürünün lineer olmamasından kaynaklanmaktadır.

Şekil 3 Sektörlerin istihdam değişimi (bin kişi)

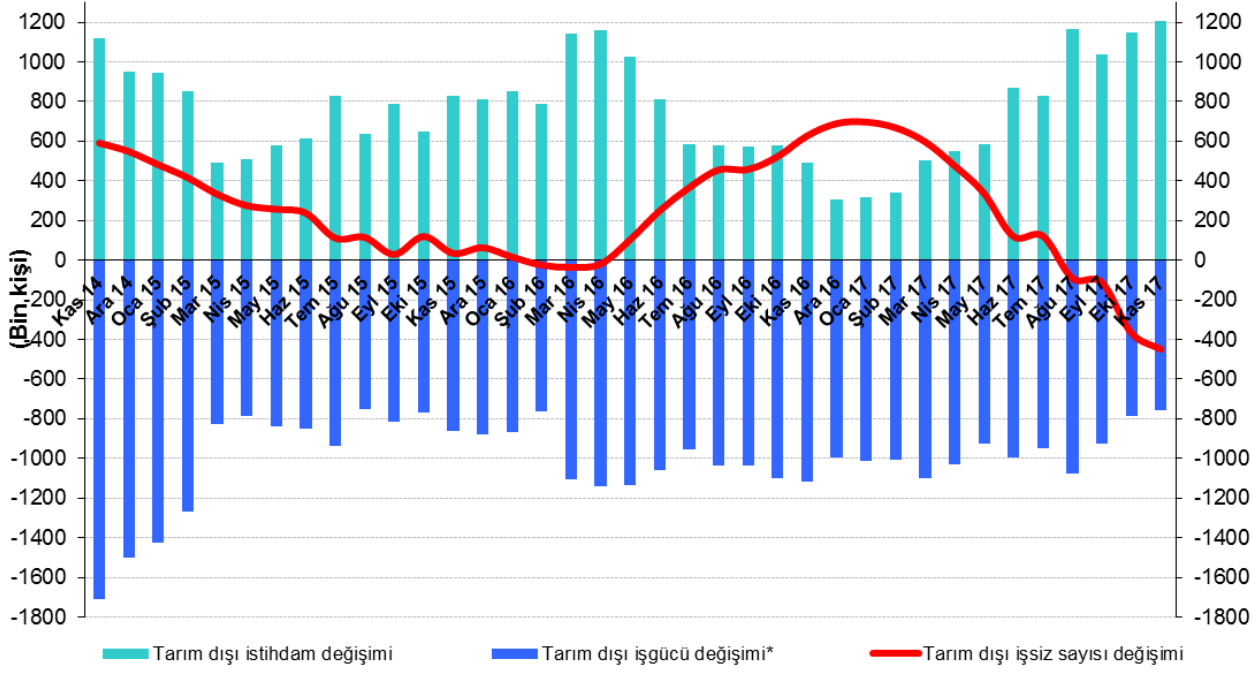


Kaynak: TÜİK, Betam

Tarım dışı işsiz sayısı son bir yılda 447 bin azaldı

Kasım 2017 döneminde bir önceki yılın aynı dönemine kıyasla mevsim etkilerinden arındırılmamış tarım dışı işgücü 758 bin (yüzde 3,0), tarım dışı istihdam 1 milyon 205 bin (yüzde 5,5) artmıştır (Şekil 4). Bu gelişmelerin sonucunda tarım dışı işsiz sayısı da 447 bin azalarak 3 milyon 226 bine gerilemiştir (Şekil 4). Ağustos 2017 döneminden beri tarım dışı istihdamdaki yıllık artışların bir milyon kişinin üstüne çıktığı dikkat çekmektedir. Son üç dönemde tarım dışı işgücü artışlarının görece zayıf kalmasıyla birlikte tarım dışı işsiz sayısı hızla azalmıştır.

Şekil 4 Tarım dışı işgücü, istihdam ve işsiz sayısında yıllık değişimler



* İşgücündeki artış işsiz sayısını artırıcı etki yaptığından iş gücündeki değişim negatif olarak gösterilmiştir.



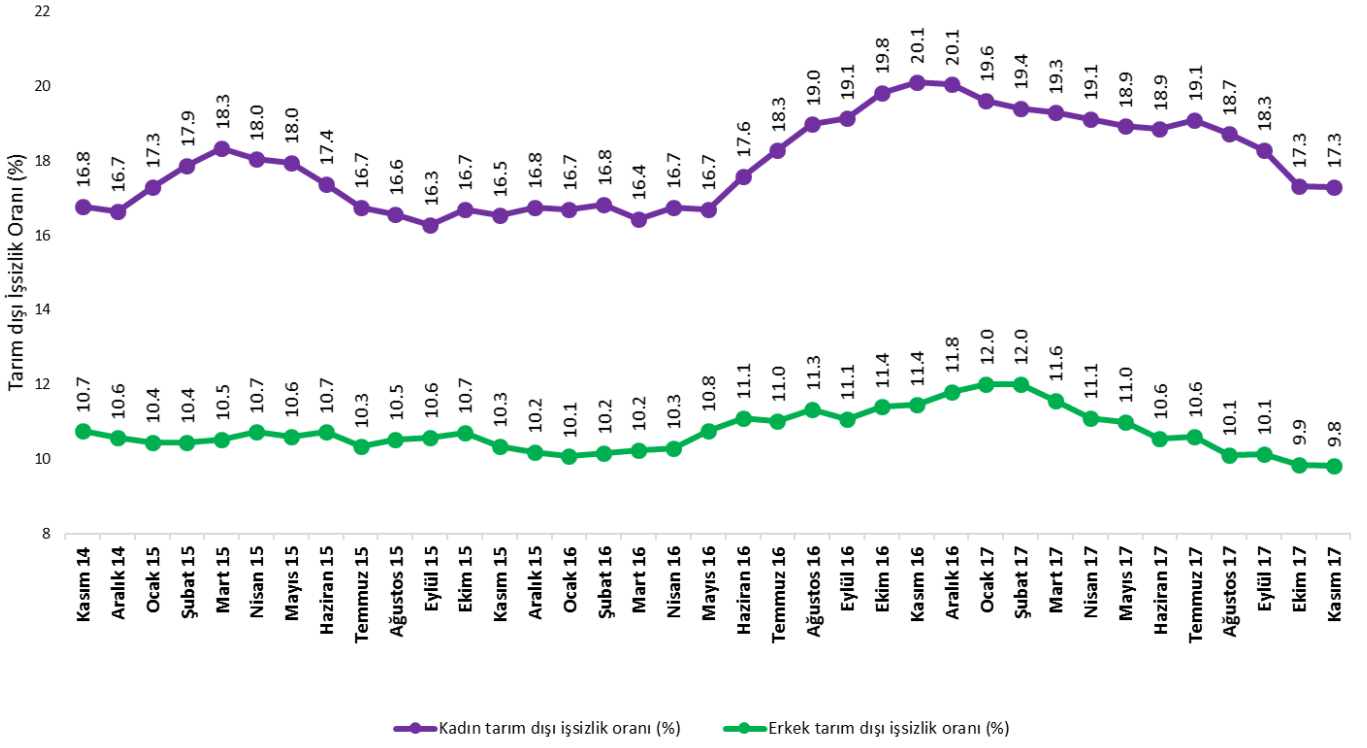
Kaynak: TÜİK, Betam

Kadın erkek işsizlik farkında sınırlı artış

Şekil 5'te mevsim etkilerinden arındırılmış kadın ve erkek tarım dışı işsizlik oranları verilmektedir.⁴ Ekim 2017 döneminden Kasım 2017 dönemine kadınlarda mevsim etkilerinden arındırılmış tarım dışı işsizlik oranı yüzde 17,3'te sabit kalmıştır. Erkek tarım dışı işsizlik oranı ise 0,1 yüzde puan azalarak yüzde 9,8 seviyesine gerilemiştir. Son bir yıl içerisinde tarım dışı kadın işsizlik oranları yüzde 20,1'den yüzde 17,3'e (2,8 yüzde puan), erkek işsizlik oranları ise 11,8'den 9,8'e (2,0 yüzde puan) düşmüştür. Böylelikle tarım dışı işsizlik oranlarında toplumsal cinsiyet farkları gerilemiştir.

⁴ TÜİK Şubat 2014 döneminde işgücü piyasası verilerinde önemli düzeltmelere gitmiştir. Bu kapsamda, TÜİK çeşitli işgücü verilerini geriye doğru düzeltilmiş ve mevsim etkilerinden arındırılmış verileri de açıklamaya devam etmiştir. Ancak düzeltmeler toplumsal cinsiyet ayrımında yapılmamıştır. Bu sebeple kadın ve erkek işgücü verileri mevsimsel etkilerden arındırma işleminin sağlıklı olarak yapılamamıştır. Zira mevsim etkilerinden arındırma işlemi için en az 36 gözlem gerekmektedir. Şubat 2017 dönemi verilerinin açıklanmasıyla birlikte mevsim etkilerinden arındırma işlemi için gerekli olan 36 gözlem sayısı sağlanmıştır ve bu dönemden itibaren Betam toplumsal cinsiyet ayrımında mevsim etkilerinden arındırma işlemini yapmaktadır. Yine de mevsim etkilerinden arındırmanın en azından bir süre daha serilerde fazladan oynaklığa sebep olabileceği unutulmamalıdır.

Şekil 5: Mevsim etkilerinden arındırılmış kadın ve erkek tarım dışı işsizlik oranları (%)



Kaynak: TÜİK, Betam

Tablo 1 Mevsim etkilerinden arındırılmış tarım dışı işgücü göstergeleri (bin kişi) *

	İşgücü	İstihdam	İşsizlik	İşsizlik Oranı	Aylık değişimler		
					İşgücü	İstihdam	İşsizlik
Ekim 14	23653	20696	2957	12.5%			
Kasım 14	23685	20701	2984	12.6%	33	5	28
Aralık 14	23744	20800	2944	12.4%	59	99	-40
Ocak 15	23855	20897	2958	12.4%	111	97	14
Şubat 15	24047	21089	2958	12.3%	192	192	0
Mart 15	23780	20831	2949	12.4%	-267	-258	-9
Nisan 15	23855	20921	2934	12.3%	76	90	-14
Mayıs 15	23983	21009	2974	12.4%	128	88	40
Haziran 15	24035	21031	3004	12.5%	53	22	31
Temmuz 15	24220	21241	2979	12.3%	185	210	-25
Ağustos 15	24124	21157	2967	12.3%	-96	-84	-12
Eylül 15	24345	21351	2994	12.3%	221	194	27
Ekim 15	24421	21368	3053	12.5%	75	17	58
Kasım 15	24559	21538	3021	12.3%	138	170	-32
Aralık 15	24639	21633	3006	12.2%	80	95	-15
Ocak 16	24730	21762	2968	12.0%	91	129	-38
Şubat 16	24834	21879	2955	11.9%	105	117	-12
Mart 16	24853	21945	2908	11.7%	18	66	-48
Nisan 16	25011	22035	2976	11.9%	159	90	69
Mayıs 16	25097	22010	3087	12.3%	86	-25	111
Haziran 16	25122	21831	3291	13.1%	25	-179	204
Temmuz 16	25178	21829	3349	13.3%	56	-2	58
Ağustos 16	25168	21745	3423	13.6%	-10	-84	74
Eylül 16	25356	21933	3423	13.5%	188	188	0
Ekim 16	25542	21966	3576	14.0%	186	33	153
Kasım 16	25657	22039	3618	14.1%	115	73	42
Aralık 16	25594	21960	3634	14.2%	-62	-79	17
Ocak 17	25715	22089	3626	14.1%	120	129	-9
Şubat 17	25807	22220	3587	13.9%	92	131	-39
Mart 17	25968	22436	3532	13.6%	160	216	-56
Nisan 17	26021	22560	3461	13.3%	53	124	-71
Mayıs 17	26050	22585	3465	13.3%	29	25	4
Haziran 17	26114	22693	3421	13.1%	64	108	-44
Temmuz 17	26101	22656	3445	13.2%	-13	-37	24
Ağustos 17	26228	22897	3331	12.7%	127	241	-114
Eylül 17	26310	22969	3341	12.7%	82	72	10
Ekim 17	26331	23119	3212	12.2%	21	150	-129
Kasım 17	26440	23241	3199	12.1%	109	122	-13

Kaynak: TÜİK, Betam

Tablo 2 Mevsim etkilerinden arındırılmış sektörel istihdam (bin kişi) *

	Tarım	Sanayi	İnşaat	Hizmetler	Aylık değişimler			
					Tarım	Sanayi	İnşaat	Hizmetler
Ekim 14	5381	5353	1908	13435				
Kasım 14	5412	5273	1938	13490	31	-80	30	55
Aralık 14	5434	5266	1940	13595	22	-7	2	105
Ocak 15	5426	5349	1927	13621	-8	83	-13	26
Şubat 15	5239	5351	1867	13870	-187	2	-60	249
Mart 15	5476	5308	1901	13623	237	-43	34	-247
Nisan 15	5510	5326	1883	13712	34	18	-18	89
Mayıs 15	5535	5404	1871	13733	25	78	-12	21
Haziran 15	5573	5380	1867	13784	38	-24	-4	51
Temmuz 15	5500	5336	1919	13985	-73	-44	52	201
Ağustos 15	5533	5252	1917	13988	33	-84	-2	3
Eylül 15	5518	5327	1940	14084	-15	75	23	96
Ekim 15	5455	5363	1962	14044	-63	36	22	-40
Kasım 15	5395	5353	1987	14198	-60	-10	25	154
Aralık 15	5426	5311	2001	14320	31	-42	14	122
Ocak 16	5383	5300	2012	14450	-43	-11	11	130
Şubat 16	5324	5276	2008	14594	-59	-24	-4	144
Mart 16	5378	5295	2025	14625	54	19	17	31
Nisan 16	5362	5381	2030	14624	-16	86	5	-1
Mayıs 16	5316	5386	2046	14578	-46	5	16	-46
Haziran 16	5172	5330	1950	14551	-144	-56	-96	-27
Temmuz 16	5206	5254	1945	14630	34	-76	-5	79
Ağustos 16	5270	5224	1917	14604	64	-30	-28	-26
Eylül 16	5340	5260	2027	14646	70	36	110	42
Ekim 16	5291	5282	1995	14690	-49	22	-32	44
Kasım 16	5298	5316	1994	14728	7	34	-1	38
Aralık 16	5336	5265	1970	14725	38	-51	-24	-3
Ocak 17	5450	5274	1985	14831	114	9	15	106
Şubat 17	5471	5251	2042	14927	21	-23	57	96
Mart 17	5372	5346	2098	14993	-99	95	56	66
Nisan 17	5339	5372	2115	15073	-33	26	17	80
Mayıs 17	5363	5386	2061	15139	24	14	-54	66
Haziran 17	5364	5383	2055	15255	1	-3	-6	116
Temmuz 17	5496	5363	2080	15213	132	-20	25	-42
Ağustos 17	5463	5437	2138	15321	-33	74	58	108
Eylül 17	5531	5421	2117	15431	68	-16	-21	110
Ekim 17	5518	5470	2110	15539	-13	49	-7	108
Kasım 17	5539	5470	2145	15626	21	0	35	87

Kaynak: TÜİK, Betam

Tablo 3: Mevsim etkilerinden arındırılmış kadın ve erkek tarım dışı işgücü göstergeleri (bin kişi)

	Kadın			Erkek		
	İşgücü	Kadın İstihdam	Kadın İşsiz	İşgücü	Erkek İstihdam	Erkek İşsiz
Kasım 14	6399	5325	1074	17241	15390	1852
Aralık 14	6419	5350	1069	17333	15503	1831
Ocak 15	6505	5380	1125	17322	15514	1808
Şubat 15	6565	5392	1173	17425	15605	1819
Mart 15	6520	5325	1196	17243	15429	1814
Nisan 15	6540	5360	1180	17299	15445	1854
Mayıs 15	6623	5434	1189	17351	15512	1838
Haziran 15	6654	5498	1156	17429	15561	1868
Temmuz 15	6747	5617	1130	17493	15686	1807
Ağustos 15	6712	5600	1112	17487	15646	1841
Eylül 15	6758	5658	1100	17587	15729	1858
Ekim 15	6780	5649	1132	17630	15744	1886
Kasım 15	6873	5737	1136	17630	15806	1824
Aralık 15	6973	5805	1168	17660	15862	1798
Ocak 16	7017	5846	1171	17678	15898	1780
Şubat 16	7053	5867	1187	17717	15917	1800
Mart 16	7057	5897	1160	17823	15999	1824
Nisan 16	7141	5945	1196	17856	16017	1839
Mayıs 16	7173	5975	1198	17930	16000	1930
Haziran 16	7258	5981	1277	17872	15888	1984
Temmuz 16	7268	5939	1328	17926	15950	1976
Ağustos 16	7325	5935	1390	17919	15890	2029
Eylül 16	7375	5964	1411	17987	15998	1990
Ekim 16	7441	5967	1475	18064	16006	2058
Kasım 16	7457	5957	1500	18156	16077	2079
Aralık 16	7462	5965	1497	18151	16011	2141
Ocak 17	7457	5994	1463	18259	16067	2192
Şubat 17	7519	6060	1459	18257	16065	2193
Mart 17	7612	6144	1468	18379	16255	2125
Nisan 17	7598	6145	1453	18410	16369	2041
Mayıs 17	7649	6202	1448	18375	16356	2019
Haziran 17	7666	6221	1445	18468	16520	1949
Temmuz 17	7678	6211	1467	18465	16506	1959
Ağustos 17	7731	6284	1447	18578	16702	1876
Eylül 17	7765	6345	1420	18531	16654	1877
Ekim 17	7791	6443	1348	18499	16677	1823
Kasım 17	7840	6485	1356	18559	16738	1821

Kaynak: TÜİK, Betam