

MİLLİ GELİR REVİZYONU BAĞLAMINDA ORTA GELİR TUZAĞINA YENİDEN BAKIŞ

Seyfettin Gürsel*, Ozan Bakış** ve Selin Köksal***

Yönetici Özeti

Güncellenen milli gelir serileri özellikle son beş yılın (2012-2016) ekonomik büyüme öyküsünü çok büyük ölçüde değiştirdi. Ortalama yıllık büyüme oranının bilinenden neredeyse iki kat daha yüksek olduğu anlaşıldı. Bu çaplı revizyon haliyle emek verimliliğinde gözlemlenen durgunluğu da geçersiz kıldı. Yeni milli gelir serisi kişi başı gelir artışına emek verimliliğinin 2009 sonrası dönemde nispeten yüksek katkı yaptığını ancak son üç yılda bu katkının azaldığını gösteriyor.

2005(4)-2017(1) dönemi kişi başı gelir artışı emek verimliliği, istihdam oranı ve çalışabilir nüfus oranından oluşan bileşenleri incelendiğinde üç farklı alt dönem temayüz etmektedir. Kriz öncesi 2005(1)-2008(2) döneminde gelir artışlarının neredeyse tamamı emek verimliliği artışından kaynaklanmaktadır. Emek verimliliği ve istihdam oranı artışlarının kişi başı gelir artışlarına pozitif katkı yaptığı kriz sonrası dönem ise kendi içinde ikiye ayrılmaktadır: Emek verimliliği artışlarının daha yüksek olduğu 2009(4)-2013(4) dönemi ile istihdam oranı artışlarının daha güçlü olduğu 2014(1) sonrası dönem.

Giriş

Eski milli gelir serileri ile yapılan hesaplamalar Türkiye'nin "Orta Gelir Tuzağı" tehlikesi ile karşı karşıya olduğunu gösteriyordu. Bu kaygının temel sebebi orta vadeli büyümenin yüzde 4'ün altında kalacağı endişesi ve verimlilik artışlarının son dönemde yavaşlaması idi (OECD, Economic Surveys: Turkey, 2016). Türkiye İstatistik Kurumu'nun (TÜİK) açıkladığı yeni milli gelir serileri ile özellikle 2009 sonrası ekonomik büyüme "hikayesi" değişti. Eski seriler ile yeni seriler arasında çok önemli tanım, seviye ve oran farkları mevcut (Bkz. Betam Araştırma Notu 16/203). Bu not açısından önemli olan en büyük fark büyüme oranları (ve dolayısıyla verimlilik hesaplarında) yapılan revizyon oldu. Eski seride 2012-2015 ortalama GSYH büyümesi yüzde 3,3 iken yeni seride bu oran yüzde 6,1 oldu. Bu büyük farktan dolayı daha önce yayınladığımız "**Orta gelir tuzağı sorunu hassasiyetini koruyor**" notunu (Betam Araştırma Notu 16/198) güncelleme ihtiyacı doğdu.¹ Özetle belirtmek

*Prof. Dr. Seyfettin Gürsel, **Betam**, Direktör, seyfettin.gursel@eas.bau.edu.tr

Doç.Dr.Ozan Bakış, **Betam, Kıdemli Araştırmacı ozan.bakis@eas.bau.edu.tr

*** Selin Köksal, **Betam**, Araştırma Görevlisi, selin.koksal@eas.bau.edu.tr

¹ Seyfettin Gürsel, Ozan Bakış ve Selin Köksal, 2016. "Orta gelir tuzağı sorunu hassasiyetini koruyor" Betam Araştırma Notu 16/198.

gerekirse ekonomik büyüme oranları büyük ölçüde yukarı revize edilirken istihdam artış oranlarının değişmemesi kişi başı gelire emek verimlilik katkısını yükseltti. Bu bağlamda Orta Gelir Tuzağı sorunu da yeniden değerlendirilmek gereği ortaya çıkıyor.

Önceki notlarda kullandığımız ayrıştırma yöntemini koruyarak yeni milli gelir serileri ile hesapladığımız kişi başı gelir artışında emek verimliliğinin katkısını 2005(4)-2017(1) döneminde kişi başı gelir artışını üç bileşene ayrıştırıyoruz: 1) GSYH değişimi / İstihdam değişimi tarafından temsil edilen emek verimliliği değişimi, 2) İstihdam değişimi / Çalışabilir nüfus değişimi tarafından temsil edilen istihdam oranı değişimi, 3) Çalışabilir nüfus değişimi / toplam nüfus değişimi tarafından temsil edilen çalışabilir nüfus oranı değişimi. (Matematiksel açıklama için Bkz. Kutu 1)

Emek verimliliği-büyüme performansında üç farklı dönem

- i) 2005'in son çeyreğinden 2008'in ilk yarısını kapsayan sürede emek verimliliği artışlarının sürüklediği yüksek büyüme dönemi,
- ii) 2009 son çeyreğinden 2013'ün son çeyreğine kadar süren kriz sonrası hızlı büyüme ve artan emek verimliliği dönemi,
- iii) 2014 yılı itibariyle büyümenin devam ettiği fakat emek verimliliği artışının duraksadığı dönem.

Şekil 1, Şekil 2 ve Ek Tablo 1'de bu üç bileşenin seyri verilmektedir. Çalışabilir nüfusun oranının kişi başına gelir artışına katkısı istikrarlı bir şekilde pozitif ama aynı zamanda oldukça sınırlı olduğunu görüyoruz. Mevcut nüfus dinamikleri itibariyle Türkiye ekonomisinde bu yapısal özelliğin yaklaşık 20 yıl kadar daha azalarak devam etmesi beklenmektedir. İstihdam oranının artışı hanelerde ortalama çalışan sayısının artması olarak düşünülebilir. İstihdam oranının kişi başına gelir artışına katkısı çalışabilir nüfusun katkısına kıyasla daha yüksek olmakla birlikte hem yeterince yüksek değildir hem de tanımı gereği kentleşme ve yapısal dönüşüm ile uzun vadede katkısının azalması beklenmelidir.

Emek verimliliğinin katkısı diğer iki bileşene göre daha yüksektir. Kişi başına gelir artışlarının güçlü bir şekilde devam ederek Türkiye'nin yüksek gelir grubuna dahil olabilmesi için, diğer ifadeyle Orta Gelir Tuzağından kurtulmak için esas etken emek verimliliğidir. Bu verimliliğin ardında, bir yandan yatırımların teknolojik ilerleme içermesi, çalışanların eğitim ve beceri düzeylerinin iyileşmesi, diğer yandan genel olarak ekonominin çarklarının daha etkin şekilde dönmesi (ekonomik yönetimin ve kurumların etkinliğinin artması) bulunmaktadır.

2005(4)-2017(1) dönemi kişi başı gelir değişimlerini ve bu değişimlerin yukarıda tanımlanan üç bileşene ayrılması bakımından üç alt dönem olarak ele alınabilir (Bkz. Şekil 1 ve 2). Alt dönemleri

belirginleştirmek amacıyla dikkate alınan dört değişkenin (kişi başı GSYH, emek verimliliği, istihdam oranı ve çalışabilir nüfus oranı) önce hareketli ortalamaları hesaplanmış² ardından endekslenerek

i) 2005'in son çeyreğinden 2008'in ilk yarısını kapsayan sürede emek verimliliği artışlarının sürüklediği yüksek büyüme dönemi,

ii) 2009 son çeyreğinden 2013'ün son çeyreğine kadar süren kriz sonrası hızlı büyüme ve artan emek verimliliği dönemi,

iii) 2014 yılı itibariyle büyümenin devam ettiği fakat emek verimliliği artışının duraksadığı dönem.

Şekil 1 ve Şekil 2 oluşturulmuştur.

Görüldüğü gibi kişi başı gelir değişimleri çok yüksek dalgalanmalar sergilemekte aynı zamanda da bu değişimlerin üç bileşen açısından oluşumları büyük farklılıklar göstermektedir. GSYH'nın dikkate değer ölçüde, buna karşılık toplam istihdamın çok sınırlı ölçüde azaldığı (kadın istihdamındaki artış nedeniyle) kriz dönemini bir yana bırakırsak, farklı nitelikte üç alt dönem belirginleşiyor:

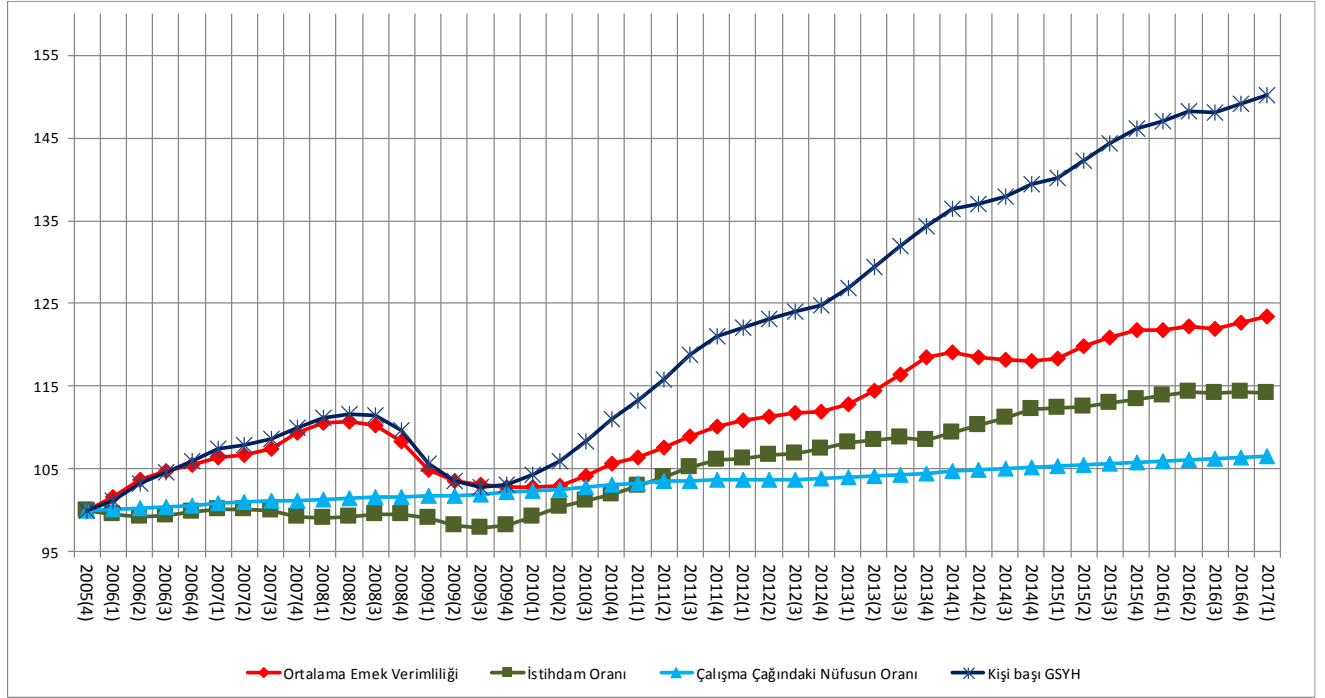
i) 2005'in son çeyreğinden 2008'in ilk yarısını kapsayan sürede emek verimliliği artışlarının sürüklediği yüksek büyüme dönemi,

ii) 2009 son çeyreğinden 2013'ün son çeyreğine kadar süren kriz sonrası hızlı büyüme ve artan emek verimliliği dönemi,

iii) 2014 yılı itibariyle büyümenin devam ettiği fakat emek verimliliği artışının duraksadığı dönem.

²Kişi başına düşen gelir, nüfus, çalışabilir nüfus ve istihdam değişkenleri mevsim etkisinden arındırıldıktan sonra hareketli yıllık ortalamalar dikkate alınarak çeyrekten çeyreğe büyüme hesaplanmıştır. Örneğin 2005(4)'den 2006(1)'e değişim 2005 1., 2., 3. ve 4. çeyreklerin toplamı ile 2005 2., 3., 4. ve 2006 1. çeyreklerin toplamı arasındaki büyüme oranıdır. Büyüme oranları 2005(4) = 100 alınarak endekslenmiştir.

Şekil 1. Kişi başına GSYH endeksi ve bileşenleri (Mevsim ve takvim etkilerinden arındırılmış, 2005(4) = 100)³



Kaynak: TÜİK, Betam.

Yüksek büyüme - yüksek verimlilik artışı (2005(4)-2008(2))

Birinci dönemde (2005(4) – 2008(2)) Şekil 1 ve 2’de görüldüğü gibi kişi başına yıllık gelir artışlarının büyük bölümünü emek verimlilik artışları oluşturuyor. Bu dönemde istihdam oranının kişi başına gelir artışına katkısı ya çok düşük ya da dönemin ilk ve son çeyreklerinde negatif kalıyor (Şekil 2). Şekil 1’de kişi başına gelir artışı eğrisi ile emek verimliliği eğrisinin hemen hemen örtüşük olması da bu olgunun bir başka tezahürüdür. Bu gelişmenin ardında iki etken söz konusudur: Bu dönemde tarım istihdamında meydana gelen hızlı azalma (Ek Tablo 1) ve emek verimliliğindeki artış. O yıllarda ekonomi gündeminin gözde konularından olan “istihdamsız büyüme” iddiasının ardında tarım istihdamındaki bu hızlı düşüş yatmaktadır. Tarım dışında istihdam artışı emek verimliliğindeki artışlar ile desteklenirken (kabaca yüzde 1’lik büyüme yüzde 0,5 istihdam artışı yaratıyordu), tarım istihdamındaki gerileme toplam istihdamın yavaş artmasına neden oldu.

Çoğunlukla olumsuz olarak yorumlanan bu gelişme aslında hızlı artan emek verimliliği sayesinde kişi başı gelir artışlarını ivmelendirmiştir. Gerek başta sanayi olmak üzere tarım dışı sektörlerde emek verimliliği artışı gerek tarım istihdamındaki hızlı azalma sayesinde istihdam bileşiminin tarıma kıyasla daha yüksek verimli sektörler lehine değişmesi (bileşim etkisi) ortalama emek verimliliğini önemli ölçüde artırmıştır. Şekil 2’de kriz öncesi kişi başına gelir artışına belirleyici

³2014 itibarıyla Kurumsal Olmayan Nüfus sorusu Hanehalkı İşgücü Anketi’nde sorulmuyor. Bu nedenle, geçmiş senelerdeki Kurumsal Olmayan Nüfus/ 15+ Kurumsal Olmayan Nüfus oranındaki değişimin grafiğini çizdik ve eğimi - 0.0019 bulduk. 2014 sonrası için bu sayıyı kullanarak Kurumsal Olmayan Nüfus’u hesapladık.

katkının emek verimliliğinden geldiği çok net biçimde görülmektedir. 2005(4) – 2008(2) döneminde emek verimliliği endeksi 100'den 110,7'ye yükselmiş, kişi başına gelir endeksi de 111,6 olmuştur. (

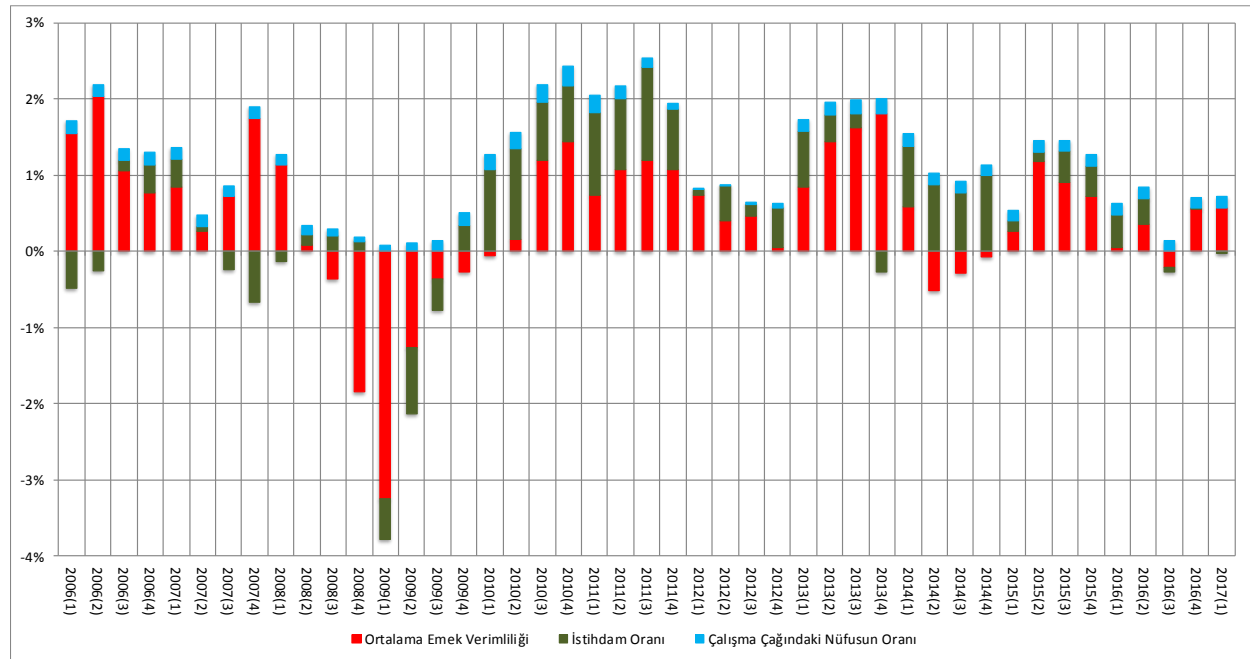
i) 2005'in son çeyreğinden 2008'in ilk yarısını kapsayan sürede emek verimliliği artışlarının sürüklediği yüksek büyüme dönemi,

ii) 2009 son çeyreğinden 2013'ün son çeyreğine kadar süren kriz sonrası hızlı büyüme ve artan emek verimliliği dönemi,

iii) 2014 yılı itibariyle büyümenin devam ettiği fakat emek verimliliği artışının duraksadığı dönem.

Şekil 1, Ek Tablo 1).

Şekil 2. Çeyrekten çeyreğe yıllık kişi başına düşen GSYH artışına büyüme bileşenlerinin katkıları: 2006(1)-2017(1) (Mevsim ve takvim etkilerinden arındırılmış)



Kaynak: TÜİK, Betam.

Krizden güçlü çıkış - emek verimliliğinde artış (2009(4)-2013(4))

Kriz döneminin analizi konumuz açısından anlamlı değil. Tahmin edilebileceği gibi, GSYH istihdamdan çok daha hızlı azaldığından, kriz sırasında emek verimliliği büyük ölçüde gerilemiş, istihdam oranı da daha sınırlı olmak üzere azalmıştır. 2009'un son çeyreğinden itibaren Türkiye ekonomisi krizden hızla çıkmış ve bu dönem boyunca yüksek büyüme hızları gerçekleşmiştir. Ancak bu büyümenin dinamiği kriz öncesi döneme kıyasla farklılık göstermektedir.

Bu dönemde emek verimliliğindeki artışlar kişi başına gelir artışına pozitif katkı yapmaya devam etmiş ancak bu katkı kriz öncesi döneme kıyasla nispeten zayıflamıştır. 2009(4) – 2013(4) döneminde emek verimliliği endeksi 102,9'dan 118,5'e yükselmiştir (

i) 2005'in son çeyreğinden 2008'in ilk yarısını kapsayan sürede emek verimliliği artışlarının sürüklediği yüksek büyüme dönemi,

ii) 2009 son çeyreğinden 2013'ün son çeyreğine kadar süren kriz sonrası hızlı büyüme ve artan emek verimliliği dönemi,

iii) 2014 yılı itibarıyla büyümenin devam ettiği fakat emek verimliliği artışının duraksadığı dönem.

Şekil 1, Ek Tablo 1). Bununla birlikte, istihdam oranında da görece yüksek bir artış söz konusudur. Bu değişkenin endeksi aynı dönemde 98,2'den 108,5'e çıkmıştır. Büyümenin kaynakları açısından kriz önceki dönemle kıyasladığımızda, bu dönemde hem ortalama emek verimliliği hem de istihdam oranı büyümeye pozitif katkı yapmıştır. Kriz öncesi dönem de ise ortalama emek verimliliğinin katkısı büyümeyi büyük ölçüde sırtlamıştır. Bu sebeple, 2009(4)-2013(4) dönemi büyümenin kaynakları açısından nispeten dengelidir. Diğer bir ifadeyle, istihdam oranındaki artışlar ile emek verimliliğindeki artışların büyümeye katkısı çoğunlukla birbirine yakındır (Şekil 2). Ancak, bilindiği gibi talep tarafında yüksek büyüme tamamen iç talebe dayandığından cari açık hızla büyümüş, buna rağmen aşırı sermaye girişleri ve yüksek enflasyon sonucu Türk Lirası belirgin ölçüde değerlenmiştir.

Devam eden büyüme - emek verimliliği artışında zayıflama (2014(1) - 2017(1))

Bu dönemde kişi başına düşen GSYH düzenli olarak artış göstermekle beraber büyüme oranı 2014 öncesine göre bir miktar düşük seyretti (2010-2013 arası yıllık büyüme oranı ortalama yüzde 8,2 iken 2014-2016 yılları için bu oran yüzde 4,7 oldu). Benzer şekilde, emek verimliliğinde artış da önceki dönemlere kıyasla zayıflamıştır. 2014(1)'den 2017(1)'e kadar kişi başı GSYH endeksi 136,4'ten 150,2'ye yükselirken, ortalama emek verimliliğindeki artış yaklaşık 5 puanda sınırlı kalmıştır. Bu dönem içerisinde ortalama emek verimliliği endeksi 118,5'ten 123,4'e çıkmıştır. Aynı şekilde istihdam oranı da sınırlı ölçüde artmış, bu kalemin endeksi dönem içerisinde 109,3'ten 114,2'ye yükselmiştir. Bu dönemde istihdam oranındaki artış, ortalama emek verimliliğindeki artıştan nispeten daha yüksektir. Büyümeye olan katkılar incelendiğinde, ortalama emek verimliliğinin GSYH artışına olan katkısının bazı dönemler pozitif bazı dönemler negatif olduğu görülürken istihdam oranının katkısı çoğunlukla pozitiftir. GSYH büyümesinin düşük veya negatif olduğu çeyreklerde emek verimliliğinin katkısı da negatif olmaktadır.

Genel Değerlendirme

Eski milli gelir serilerini kullandığımız notta "Büyümede ikilem: istihdam mı, verimlilik mi?" diye sormuş ve son yıllarda gördüğümüz büyümenin "kalitesiz" olduğunu belirtmiştik. Bunun temel sebebi hem büyüme oranının düşük hem de emek verimliliğinin yerinde sayması idi. Bir bakıma emek verimliliği yerinde saydığından ekonomik büyüme de düşüktü. Yeni milli gelir rakamları bu bulguyu büyük oranda değiştirdi. 2014 sonrası dönemde GSYH büyümesi bir miktar yavaşlamakla birlikte görece yüksek seyretmiştir. Emek verimlilik artışları da bu dönemde yavaşlamakla birlikte kişi başı gelir artışlarına pozitif katkı yapmaya devam etmektedir.

Durum, verimlilik açısından, eski büyüme rakamlarının işaret ettiği kadar endişe verici olmamakla birlikte sorunsuz da değildir. Türkiye ekonomisinin Orta Gelir Tuzağına düşmeden daha yüksek büyüme hızlarına ulaşmak suretiyle kişi başına gelirini daha hızlı arttırarak gelişmiş ülkelerle olan açığı azaltabilmesi için verimlilik artışlarının son üç yıla kıyasla hızlanması gerekmektedir.

Daha önceki notumuzda yaptığımız uyarıyı tekrarlamayı uygun görüyoruz: Verimlilik artışlarının yolu başta eğitim sistemi olmak üzere, işgücü piyasası, altyapı, vergi sistemi, enerji ve ürün piyasalarında, daha genel söyleyecek olursak her alanda ekonomi çarklarını çok daha etkin bir şekilde döndürecek yapısal reformlardan geçmektedir. Aksi takdirde, Orta Gelir Tuzağı tehdidinin soluğunu hissetmeye devam ederiz.

Kutu 1. Kişi başına gelir artışının bileşenlerine ayrıştırılması

1) Çalışan sayısı itibariyle

$$\frac{GSYH_t}{N_t} = \frac{GSYH_t}{E_t} * \frac{E_t}{\text{ÇN}_t} * \frac{\text{ÇN}_t}{N_t}$$

$$\frac{GSYH_t}{N_t} = \mathbf{gsyh}_t: \text{Kişi başına düşen GSYH}$$

$$\frac{GSYH_t}{E_t} = \mathbf{ortev}_t: \text{Çalışan sayısı / İstihdam (E_t) itibariyle ortalama emek verimliliği}$$

$$\frac{E_t}{\text{ÇN}_t} = \mathbf{eo}_t: \text{Çalışan sayısının çalışabilir nüfusa (ÇN_t) oranı (istihdam oranı)}$$

$$\frac{\text{ÇN}_t}{N_t} = \mathbf{cno}_t: \text{Çalışabilir nüfusun toplam nüfusa oranı}$$

$\frac{gsyh_t}{gsyh_{t-1}} = \frac{ortev_t}{ortev_{t-1}} * \frac{eo_t}{eo_{t-1}} * \frac{cno_t}{cno_{t-1}}$: Her bir faktörün katkısını görebilmek için kişi başına düşen gelirin çeyreklik değişimini, ortalama emek verimliliğinin çeyreklik değişimi, istihdam oranının çeyreklik değişimi ve çalışabilir nüfusun oranının çeyreklik değişimi olacak şekilde üç kaleme ayrıştırıyoruz.

Ek Tablo 1:Kişi başına GSYH endeksi ve bileşenleri (2005(4) = 100)

	Ortalama Emek	İstihdam Oranı	Çalışabilir Nüfusun Toplam	Kişi Başına GSYH
2005(4)	100,0	100,0	100,0	100,0
2006(1)	101,6	99,5	100,2	101,2
2006(2)	103,6	99,3	100,3	103,2
2006(3)	104,7	99,4	100,5	104,6
2006(4)	105,5	99,8	100,6	106,0
2007(1)	106,4	100,1	100,8	107,4
2007(2)	106,7	100,2	101,0	107,9
2007(3)	107,5	99,9	101,1	108,6
2007(4)	109,4	99,3	101,2	109,9
2008(1)	110,6	99,1	101,4	111,2
2008(2)	110,7	99,3	101,5	111,6
2008(3)	110,3	99,5	101,6	111,5
2008(4)	108,3	99,6	101,7	109,7
2009(1)	104,8	99,1	101,7	105,7
2009(2)	103,5	98,2	101,8	103,5
2009(3)	103,1	97,8	102,0	102,9
2009(4)	102,9	98,1	102,2	103,1
2010(1)	102,8	99,2	102,4	104,4
2010(2)	103,0	100,4	102,6	106,0
2010(3)	104,2	101,2	102,8	108,4
2010(4)	105,7	101,9	103,1	111,0
2011(1)	106,5	103,0	103,3	113,3
2011(2)	107,6	104,0	103,5	115,8
2011(3)	108,9	105,3	103,6	118,8
2011(4)	110,1	106,1	103,7	121,1
2012(1)	110,9	106,2	103,7	122,1
2012(2)	111,3	106,7	103,7	123,2
2012(3)	111,8	106,8	103,8	123,9
2012(4)	111,9	107,4	103,8	124,7
2013(1)	112,8	108,2	104,0	126,9
2013(2)	114,5	108,6	104,1	129,4
2013(3)	116,3	108,8	104,3	132,0
2013(4)	118,5	108,5	104,5	134,3
2014(1)	119,1	109,3	104,7	136,4
2014(2)	118,5	110,3	104,9	137,1
2014(3)	118,2	111,1	105,0	138,0
2014(4)	118,1	112,2	105,2	139,4
2015(1)	118,4	112,4	105,4	140,2
2015(2)	119,8	112,5	105,5	142,2
2015(3)	120,9	113,0	105,7	144,3
2015(4)	121,8	113,4	105,8	146,1
2016(1)	121,8	113,9	106,0	147,1
2016(2)	122,3	114,3	106,1	148,3
2016(3)	122,0	114,2	106,3	148,1
2016(4)	122,7	114,3	106,4	149,2
2017(1)	123,4	114,2	106,6	150,2

Kaynak: TÜİK, Betam.