

7 MİLYON 200 BİN ÇOCUK MADDİ YOKSUNLUK İÇİNDE YAŞIYOR

Seyfettin Gürsel* Gökçe Uysal** ve Selin Köksal ***

Yönetici Özeti

Avrupa Birliği'nin yoksunluk tanımına göre 2015 yılında Türkiye'de yaklaşık her üç çocuktan biri, başka bir deyişle 7 milyon 210 bin çocuk şiddetli maddi yoksunluk çeken hanelerde yaşamaktadır. Avrupa'nın geneli ile karşılaştırıldığında, Türkiye hem daha düşük kişi başı gelire sahip ülkelerin hem de ekonomik krizden şiddetli olarak etkilenmiş ülkelerin hala gerisindedir. Çocuklar arasındaki şiddetli maddi yoksunluk sorunu, batı bölgelerinden doğu bölgelerine doğru gidildikçe daha endişe verici bir hal almaktadır. Güney Doğu Anadolu bölgesinde ikamet eden çocukların yarısından fazlası şiddetli maddi yoksunluk içindedir. 2014 yılından 2015 yılına şiddetli maddi yoksunluk çeken çocukların oranında çok az bir artış görülmekle beraber Batı Marmara, Ege, Akdeniz, Orta Anadolu, Batı Karadeniz ve Güney Doğu Anadolu bölgelerindeki çocukların yoksunluk oranlarında artışlar göze çarpmaktadır. Bu artışların özellikle ısınma ve beslenme ihtiyaçlarını giderememe ve beklenmeyen harcamaları karşılayamamaktan kaynaklandığı anlaşılmaktadır. Bu süre zarfında İstanbul, Batı Anadolu, Doğu Marmara, Kuzeydoğu ve Orta Doğu Anadolu bölgelerinde yaşayan çocukların yoksunluklarında azalma kaydedilmiştir. Bu düzeltilmeler yine ısınma ihtiyacını giderememe ile kira ve faturaları ödeyememe kalemlerinde gerçekleşmiştir. Genel olarak Türkiye'nin çocuk yoksunluğu ile mücadelede tüm bölgeleri kapsayıcı şekilde etkin bir yol izleyemediği görülmektedir.

Çocuk nüfusta Türkiye Avrupa'da şiddet maddi yoksunluğun en yüksek olduğu ikinci ülke

Maddi yoksunluk ölçütü, ülkelerin yoksulluk düzeyini ölçmek ve analiz etmek için kullanılan yöntemlerden biridir. Bu yöntem, ankete katılan hanelerin yaşam standartlarına dair değerlendirmeler içerdiğinden ülkenin genel yoksulluk düzeyine ışık tutan bir yaklaşım olarak algılanabilir. Uzun süren gelir yoksulluğunun bir sonucu olan maddi yoksunluk, yetişkinlerde geçici olabilirken çocuklarda genelde ömür boyu sürer ve sonraki nesillere aktarılma riski taşımaktadır.

Çocuk yoksulluğu ölçütü olarak bu araştırma notunda Avrupa Birliği İstatistik Ofisi'nin (Eurostat) tanımladığı şiddetli maddi yoksunluk ölçütü kullanılmıştır. Şiddetli maddi yoksunluk bireylerin hayatlarına düzgün bir şekilde devam edebilmeleri için gerekli olan çeşitli ihtiyaçların zorunluluktan yerine getirilememesi olarak tanımlanabilir. Bu ölçüte göre (1) kira ve faturaların ödenmesi, (2) evin ısınma ihtiyacının yeterince karşılanması, (3) beklenmeyen harcamaların karşılanması, (4) her iki günde bir et, balık ya da protein eşdeğer gıdalarının tüketilmesi, (5) evden uzakta bir haftalık tatil

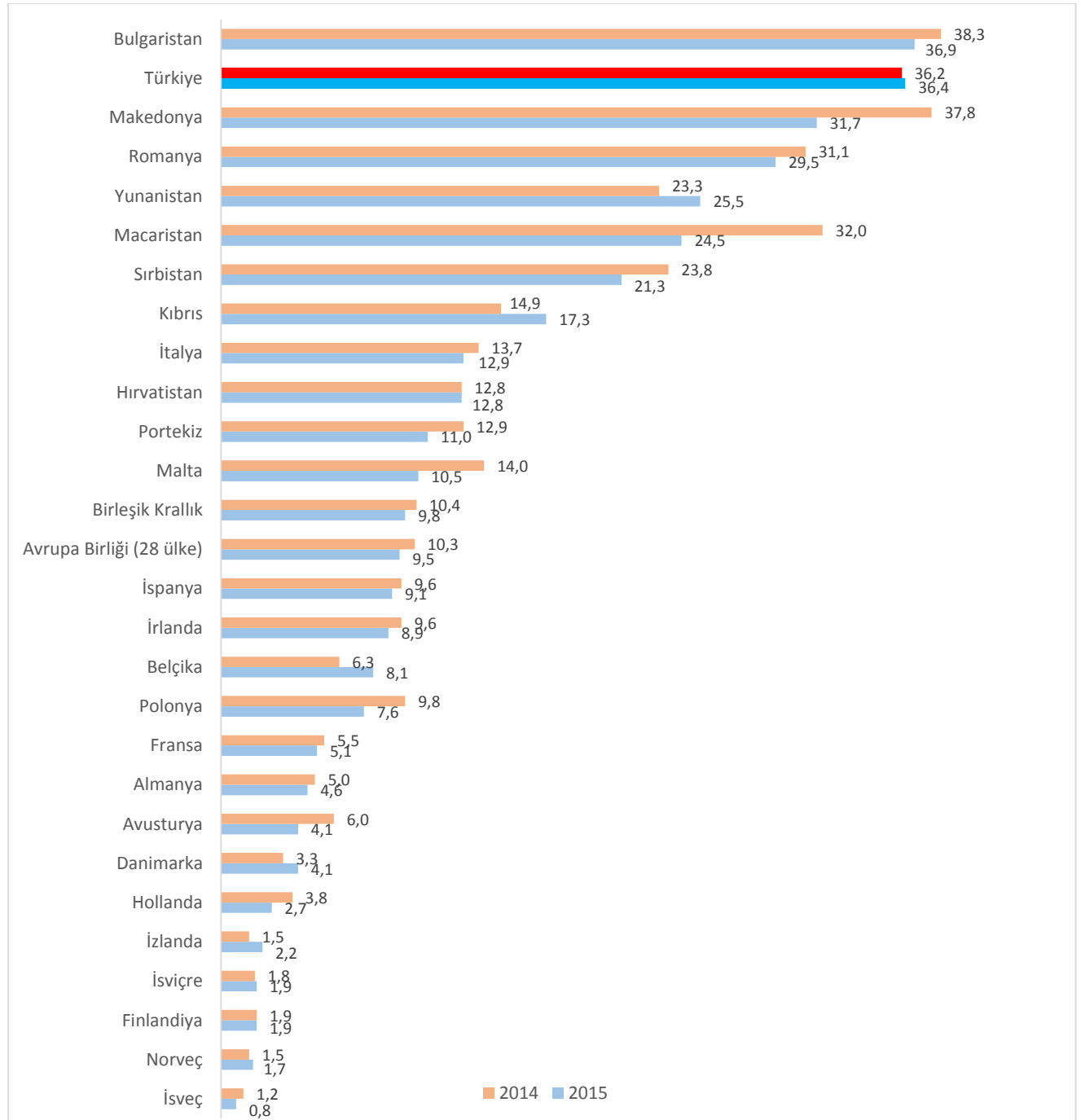
*Prof. Dr. Seyfettin Gürsel, Betam, Direktör, seyfettin.gursel@eas.bau.edu.tr

**Yrd. Doç. Dr. Gökçe Uysal, Betam, Direktör Yardımcısı, gokce.uysal@eas.bau.edu.tr

*** Selin Köksal, Betam, Araştırma Görevlisi, selin.koksal@eas.bau.edu.tr

masrafının karşılanması, (6) bir arabaya, (7) bir çamaşır makinesine, (8) bir renkli televizyona ve (9) bir telefona sahip olunması (cep telefonu da dahil), olarak belirlenen dokuz kriterlerden dördünü yerine getiremeyen hanelerde yaşayan bireyler şiddetli maddi yoksunluk içerisinde kabul edilmektedir.

Şekil 1 : 0-15 Yaş grubundaki çocukların şiddetli maddi yoksunluk oranları (%), 2014-2015



Kaynak: Eurostat; TÜİK 2015 Gelir ve Yaşam Koşulları Anketi mikro veri seti; Betam

Şekil 1'de Avrupa ülkelerinin 0 ila 15 yaş arasındaki çocukların şiddetli maddi yoksunluk oranları verilmektedir. 2015 yılında Türkiye'de yaşayan çocukların yüzde 36,4'ü şiddetli maddi yoksunluk

içerisindedir. Türkiye, Avrupa ülkeleri arasında Bulgaristan'ın ardından şiddetli maddi yoksunluğun en yoğun yaşandığı ikinci ülkedir.

Şekil 1'den fark edileceği üzere, iki ülkenin çocuk yoksunluğu oranları birbirine çok yakındır (yüzde 36,9 ve yüzde 36,4). Ancak 2014 yılı çocuk yoksunluğu oranları ile karşılaştırıldığında, Bulgaristan'da düşüş, Türkiye'de ise artış gözlenmektedir. Türkiye'yi yüzde 30 civarında oranlara sahip Makedonya ve Romanya izlemektedir. Avrupa borç krizinden şiddetli olarak etkilenmesine rağmen, Yunanistan'da şiddetli maddi çocuk yoksunluğu 2015 yılında yüzde 25,5 olarak ölçülmüştür. Almanya, Danimarka ve Fransa gibi gelişmiş ülkelerde bu oran yüzde 4-5 civarlarındadır. En düşük orana sahip ülkeler ise Kuzey Avrupa ülkeleridir. İsveç'te çocuk yoksunluk oranı yüzde 0,8 ile neredeyse yok denecek kadar düşüktür. Sonuç olarak Türkiye, listede yer alan bazı ülkelerden kişi başına düşen gelir ve ekonomik görünüm açısından daha iyi bir performans gösterse de Avrupa'da çocuk yoksunluğunun en yoğun yaşandığı ülkelerden biri konumundadır.

En yoğun yoksunluk oranı tatil kaleminde

TÜİK tarafından yayınlanan 2015 Gelir ve Yaşam Koşulları Anketi verileri kullanılarak oluşturulan Tablo 1'de şiddetli maddi yoksunluğu oluşturan ihtiyaçların karşılanamama oranları gösterilmiştir. Veriler incelendiğinde şiddetli maddi yoksunluğun özellikle birkaç kalemden yoğunlaştığı gözlemlenmektedir. Türkiye'de yaşayan çocukların yüzde 75,8'i evden uzakta bir haftalık tatil masrafını karşılayamayan hanelerde yaşamaktadır. 2014 yılı verileri ile kıyaslandığında, tatil yapamayan çocukların oranında artış görülmektedir. Ayrıca, çocukların yaşadığı hanelerin yüzde 50,5'i otomobil sahibi değildir. Bunun yanı sıra, "kira ve faturalar" ve "beslenme" kalemlerinde de önemli maddi yoksunluk oranları gözlenmektedir. Çocukların neredeyse yüzde 40'ının iki günde bir et, tavuk, balık gibi protein içeren gıdalarla beslenemediği kaydedilmiştir. Bunun yanı sıra, çocukların yüzde 47,5'i son 12 ay içerisinde ev kirasını, elektrik, su, gaz ve kredi kartı faturalarını planladığı gibi ödeyemeyen hanelerde yaşamaktadır.

Tablo 1: Alt kalemlere göre şiddetli çocuk maddi yoksunluğu (2014-2015)

Alt Kalemler	Yoksun çocuk sayısı (bin kişi)	Yoksun çocukların oranı (% , 2014)	Yoksun çocukların oranı (% , 2015)
Şiddetli Maddi Yoksunluk	7.210	36,2	36,4
Isınma	3.957	19,1	20,0
Beklenmeyen harcamalar	7.412	33,3	37,4
Beslenme	7.996	39,2	40,3
Tatil	15.041	74,6	75,8
Televizyon	54	0,3	0,3
Çamaşır Makinesi	296	2,3	1,5
Otomobil	10.017	53	50,5
Telefon	23	0,1	0,1
Kira ve faturalar	9.413	51,3	47,5

Kaynak: TÜİK 2014 ve 2015 Gelir ve Yaşam Koşulları Anketi mikro veri seti; Betam

2014 yılı verileri ile karşılaştırıldığında ise özellikle otomobil sahipliği ile kira ve faturaları ödeyebilme kalemlerinde 2015 yılında bir iyileşme görülmektedir. Özellikle kira ve faturaları ödeyemeyen

hanelerde yaşayan çocukların oranı yüzde 51,3'ten yüzde 47,5'e gerilemiştir. Buna karşın beklenmeyen harcamaları karşılayabilme kaleminde ise dikkat çekici bir kötüleşme vardır. Beklenmeyen harcamalarını karşılayamayan hanelerde yaşayan çocukların oranı 2014 yılında yüzde 33,3'ten 2015 yılında yüzde 37,4'e yükselmiştir.

Güneydoğu Anadolu'da çocukların yarısından fazlası maddi yoksun

Tablo 2'de şiddetli çocuk yoksunluğunun bölgesel kırılmaları gösterilmektedir. İlk bakışta Türkiye'nin batısından doğusuna gidildikçe şiddetli çocuk yoksunluğunun artması göze çarpmaktadır. Doğu bölgeleri ve Akdeniz bölgesinde maddi yoksunluk oranları Türkiye ortalaması olan yüzde 36,4'ün üzerindeyken diğer 7 bölgede ortalamanın altındadır. Çocuk maddi yoksunluğunda en yüksek oranlara sahip iki bölge yüzde 56,8 ile Güney Doğu Anadolu'dur. Diğer bir deyişle, bu bölgede ikamet eden çocukların yarısından fazlası şiddetli maddi yoksunluk içinde yaşamaktadır. Öte yandan, Türkiye'nin batı bölgelerindeki şiddetli maddi yoksunluk oranının görece düşük olduğu fark edilmektedir. Örneğin şiddetli çocuk yoksunluğunun en az olduğu Batı Anadolu bölgesinde bu oran yüzde 23,3 olarak ölçülmüştür. Ardından da Doğu Karadeniz bölgesi (yüzde 26,1) gelmektedir. Şiddetli çocuk yoksunluğunun en yüksek olduğu Güney Doğu Anadolu ile en düşük olduğu Batı Anadolu arasında 33,7 yüzde puanlık ciddi bir fark söz konusudur. Çocuklarda maddi yoksunluk açısından bölgeler arası uçurumun başlıca nedeni bölgelerde medyan gelirler arasındaki mevcut devasa farklılık, ikincil olarak da doğu bölgelerinde hanelerin ortalama çocuk sayısının yüksekliğidir. GYKA 2015 verilerine göre Batı Anadolu'da yıllık medyan hane geliri 30994 TL olurken Güneydoğu Anadolu'da yıllık 19305 TL'dir.

Tablo 2: Bölgelere göre şiddetli yoksun çocukların sayısı ve oranları (2015)

Bölgeler	Şiddetli Maddi Yoksun Çocuk Sayısı (bin kişi)	Toplam Çocuk Sayısı (bin kişi)	Yoksun çocukların oranı (%)
TR5-Batı Anadolu	401	1.738	23,1
TR9-Doğu Karadeniz	146	561	26,1
TR1- İstanbul	927	3.497	26,5
TR4-Doğu Marmara	434	1.625	26,7
TR7-Orta Anadolu	295	1.033	28,6
TR2- Batı Marmara	188	618	30,4
TR3-Ege	680	2.081	32,7
TR8-Batı Karadeniz	337	982	34,4
TRB-Orta Doğu Anadolu	491	1.148	42,8
TR6-Akdeniz	1.214	2.730	44,5
TRA- Kuzey Doğu Anadolu	335	719	46,6
TRC- Güney Doğu Anadolu	1.763	3.103	56,8
Türkiye	7.210	19.834	36,2

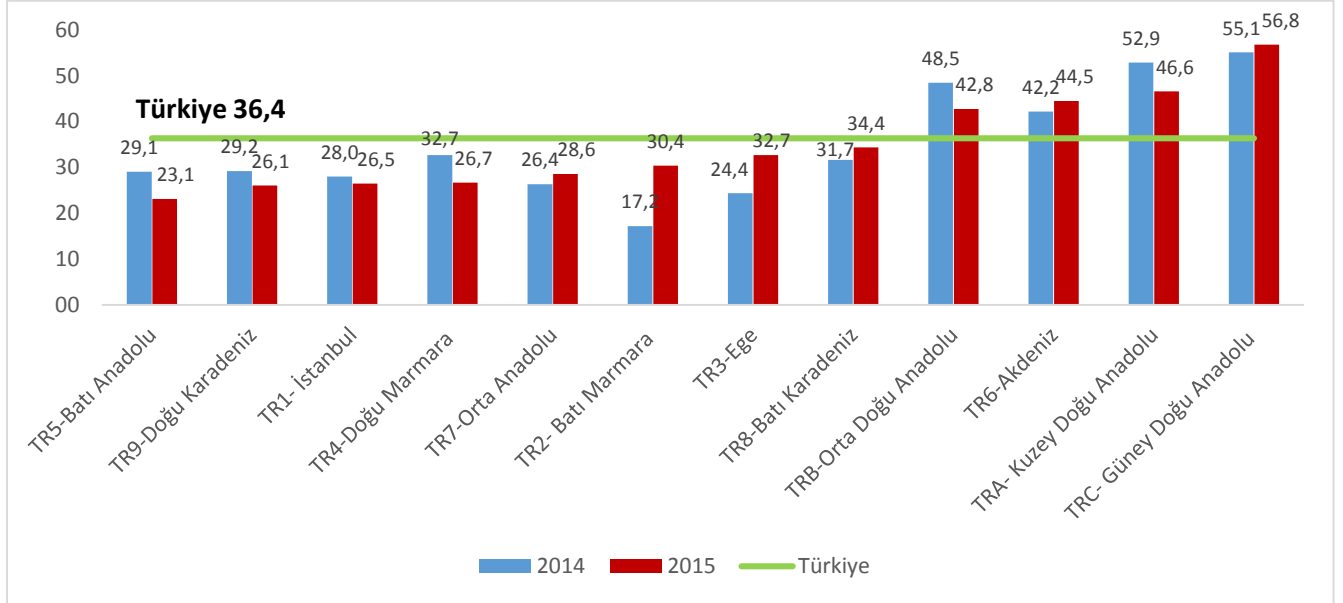
Kaynak: TÜİK 2015 Gelir ve Yaşam Koşulları mikro veri seti; Betam

Kısaca Türkiye'de yaşayan 0-15 yaş aralığında 20 milyon çocuğun 7 milyonundan fazlası maddi yoksunluk içerisinde yaşamaktadır. Tablo 2 incelendiğinde, bu çocukların yarısından fazlasının Akdeniz, Orta Doğu, Kuzey Doğu ve Güney Doğu Anadolu bölgelerinde yaşadığı görülmektedir. Çocuk yoksulluğunun Türkiye'nin doğusunda daha şiddetli hissedilen bir sorun olduğu bir kez daha göze çarpmaktadır.

Şiddetli maddi yoksunlukta bölgesel değişimler

2014'ten 2015'e şiddetli maddi yoksunluk değişimleri karşılaştırıldığında, Orta Anadolu, Batı Marmara, Ege, Batı Karadeniz, Akdeniz ve Güneydoğu Anadolu bölgelerinde artış kaydedildiği buna karşılık Batı Anadolu, Doğu Karadeniz, İstanbul, Doğu Marmara, Orta Doğu Anadolu ve Kuzey Doğu Anadolu bölgelerinde azalmaların gerçekleştiği görülmektedir.

Şekil 2: Bölgelere göre çocukların şiddetli maddi yoksunluğu (% , 2014-2015)



Kaynak: TÜİK 2015 Gelir ve Yaşam Koşulları mikro veri seti; Betam

Yoksunluk artış ve azalışlarında bölgeler düzeyinde belirli bir sistematik mevcut değildir. Bununla birlikte zaten en yüksek yoksunluğa sahip Güney Doğu'da şiddetli maddi yoksunluk oranının yüzde 55,1'den yüzde 56,8'e yükselmesi dikkat çekicidir.

Her bir kalemi için yoksunluk çeken çocukların oranı Tablo 3'te verilmektedir. Verilere göre Batı Marmara, Ege ve Akdeniz bölgelerinde çocukların yaşadıkları hanelerde ısınma ve beslenme ihtiyaçları ile beklenmedik harcamalarını karşılama durumlarında ciddi kötüleşmeler göze çarpmaktadır. Örneğin Akdeniz bölgesinde ısınma ihtiyacını gideremeyen hanelerde yaşayan çocukların oranı 2014 yılında yüzde 17,4'ten yüzde 29'a yükselmiştir. Batı Marmara bölgesinde iki günde bir protein ihtiyacını gideremeyen hanelerde yaşayan çocukların oranı 2014 yılında 2015 yılına yüzde 18,1'den yüzde 38,6'ya çıkmıştır. Türkiye genelinde gözlemlenen beklenmeyen harcamaları karşılayamayan hane oranındaki artış birçok bölgede gerçekleşmiştir. Batı Marmara, Ege, Orta Anadolu ve Güneydoğu Anadolu bölgelerinde beklenmeyen harcamaları karşılayamadığını beyan eden hanelerde yaşayan çocuk oranları en az 10 yüzde puan artmıştır.

Çocuk yoksunluğunun gerilediği bölgelerde ise ısınma ihtiyacını karşılayamayan haneler ile kira ve faturalarını ödeyemeyen hanelerin oranındaki iyileşmeler dikkat çekmektedir. Özellikle Kuzey Doğu ve Orta Doğu bölgelerinde 2014 yılından 2015 yılına bu oranlar sırasıyla yüzde 31'den yüzde 19,1'e, yüzde 27,4'ten yüzde 14,9'a düşmüştür. Türkiye genelinde gözlemlenen kira ve faturaları

ödeyemeyen hanelerde yaşayan çocuk oranındaki gerileme de yine aynı bölgelerde yoğunlaşmaktadır.

Sonuç

2015 GYKA verileri Türkiye'deki çocukların üçte birden fazlasının şiddetli maddi yoksunluk içinde yaşadığını göstermektedir. Türkiye bu açıdan hala kişi başına düşen gelir açısından Türkiye'yi geriden takip eden Romanya, Makedonya ve Sırbistan gibi ülkelerdeki oranları yakalayamamıştır. Bir diğer dikkat çekici nokta ise, şiddetli çocuk yoksunluğunun bölgeler arasında önemli farklılıklar göstermesi ve bölgesel eğilimlerin zaman içerisinde farklılaşmış olmasıdır. Çocuklarda görülen maddi yoksunluğun ömür boyu süren, hatta bir sonraki nesillere aktarılan etkisi dikkate alınarak, Türkiye'deki çocuk yoksulluğunu giderici politikaların gözden geçirilmesi gerektiği aşikardır.

Tablo 3 Bölgelere göre şiddetli çocuk yoksunluğunun alt kalemleri (2014, 2015)

Bölgeler	2014								
	Isınma	Beslenme	Tatil	Otomobil	Kira ve Faturalar	Televizyon	Çamaşır Makinesi	Telefon	Beklenmeyen harcamalar
TR1-İstanbul	15.6	26.4	64.9	58.7	51.7	0.3	0.4	0.0	22.5
TR2-Batı Marmara	8.9	18.1	59.5	41.3	35.5	0.3	0.8	0.1	19.7
TR3-Ege	10.5	33.6	71.3	38.9	38.9	0.4	0.4	0.2	28.8
TR4-Doğu Marmara	13.5	39.5	66.4	47.8	51.2	0.2	0.8	0.1	30.2
TR5-Batı Anadolu	15.2	35.5	67.3	38.4	39.1	0.0	0.1	0.1	34.4
TR6-Akdeniz	17.4	47.9	76.8	50.2	52.0	0.1	2.0	0.2	40.9
TR7-Orta Anadolu	12.6	35.5	77.8	38.7	47.7	0.2	1.1	0.0	22.7
TR8-Batı Karadeniz	15.2	44.4	82.9	41.6	49.2	0.3	1.3	0.1	28.7
TR9-Doğu Karadeniz	16.2	24.9	62.4	69.8	44.8	0.7	1.3	0.0	27.6
TRA-Kuzey Doğu Anadolu	31.0	42.4	85.9	46.2	69.1	1.4	10.3	0.1	50.9
TRB-Orta Doğu Anadolu	27.4	46.6	84.4	69.0	72.9	0.2	5.7	0.2	33.3
TRC-Güney Doğu Anadolu	35.5	54.2	88.9	69.2	59.7	0.3	6.3	0.2	46.9
Türkiye	19.1	39.2	74.6	52.5	51.3	0.3	2.3	0.1	33.3
	2015								
TR1-İstanbul	11.6	28.7	65.9	58.0	53.4	0.4	0.1	0.0	21.4
TR2-Batı Marmara	9.5	38.6	73.6	46.7	36.0	0.0	0.2	0.1	37.0
TR3-Ege	15.9	41.3	76.6	34.9	41.4	0.0	0.9	0.5	38.3
TR4-Doğu Marmara	11.7	27.8	55.9	43.8	43.7	0.5	0.3	0.2	25.1
TR5-Batı Anadolu	11.2	31.6	68.1	34.6	35.9	0.0	0.5	0.0	27.8
TR6-Akdeniz	29.0	53.4	76.5	47.0	50.1	0.6	1.6	0.1	47.4
TR7-Orta Anadolu	12.6	34.5	76.2	39.9	38.0	0.0	0.8	0.1	33.9
TR8-Batı Karadeniz	13.6	40.0	81.7	38.9	44.4	0.5	0.5	0.0	41.3
TR9-Doğu Karadeniz	16.2	38.7	75.2	44.6	36.3	0.0	0.0	0.0	22.6
TRA-Kuzey Doğu Anadolu	19.1	39.7	89.2	67.7	59.7	0.1	4.7	0.2	52.9
TRB-Orta Doğu Anadolu	14.9	34.2	86.1	66.3	64.0	0.1	3.3	0.1	38.1
TRC-Güney Doğu Anadolu	24.1	57.7	92.4	67.3	50.5	0.2	4.2	0.1	56.6
Türkiye	20.0	40.3	75.8	50.5	47.5	0.3	1.5	0.1	37.4