

## İŞSİZLİKTE ARTIŞ DURMUYOR

Seyfettin Gürsel\* Gökçe Uysal\*\* ve Selin Köksal\*\*\*

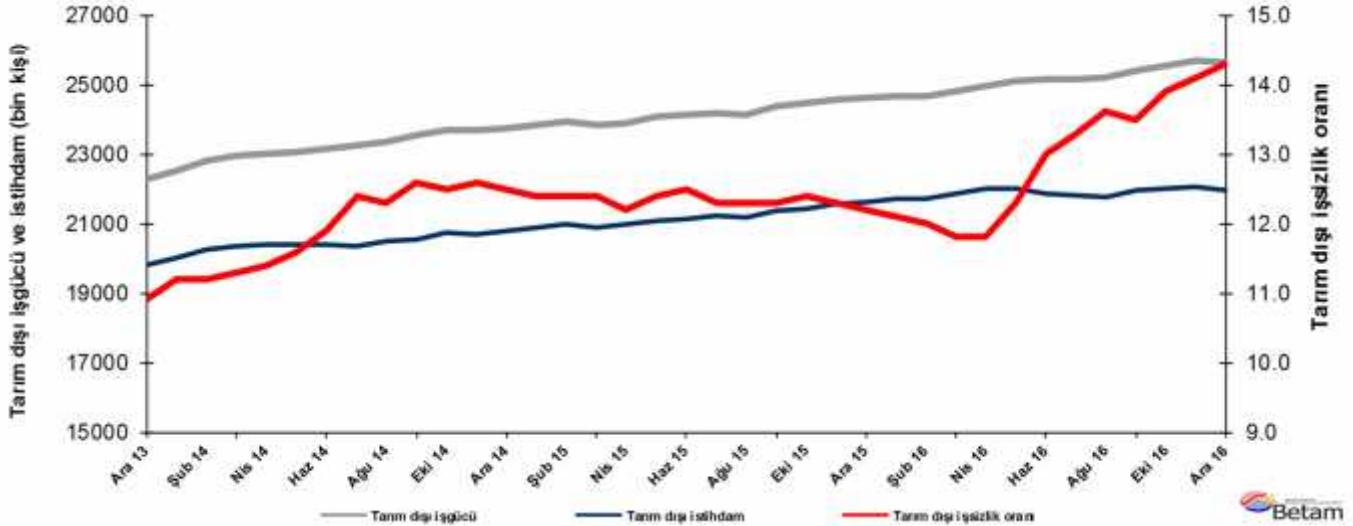
### Yönetici Özeti

Mevsim etkilerinden arındırılmış işgücü verilerine göre tarım dışı işsizlik oranı Aralık 2016 döneminde bir önceki döneme kıyasla 0,2 puan artarak yüzde 14,3 olarak gerçekleşmiştir. Aralık 2016 döneminde sanayi ve inşaat sektörlerinde istihdam kayıpları gerçekleşmiştir. İstihdam sanayide 51 bin, inşaatla 28 bin azalırken, hizmetlerde sadece 4 bin, tarımda ise 39 bin kişi artmıştır. Aralık 2016 döneminde tarım dışı işgücü 28 bin azalarak 25 milyon 637 bine, tarım dışı istihdam ise 85 bin azalarak 21 milyon 971 bine düşmüştür. Bu gelişmelerin sonucunda tarım dışı işsiz sayısı 47 bin artarak 3 milyon 666 bine ulaşmıştır. Betam tahmin modeli tarım dışı işsizlik oranının Ocak 2017 döneminde yüzde 14,4 seviyesine yükseleceğini öngörmektedir.

### Tarım dışı işgücü ve istihdamda düşüş

Mevsim etkilerinden arındırılmış verilere göre Aralık 2016 döneminde Kasım 2016 dönemiyle kıyaslandığında tarım dışı işgücü 28 bin azalarak 25 milyon 637 bin kişiye, tarım dışı istihdam 85 bin azalarak 21 milyon 971 bin kişiye gerilemiştir. (Şekil 1, Tablo 1). Tarım dışı işsiz sayısı 47 bin kişi artarak 3 milyon 666 bine ulaşmış, tarım dışı işsizlik oranı ise yüzde 14,4'e ulaşmıştır. Türkiye'de tarım dışı işgücü düzenli olarak artmaktadır. Bu dönemde tarım dışı işgücünün azalmış olması işsizlikteki artışı sınırlamıştır. Buna rağmen tarım dışı istihdamdaki düşüş sebebiyle tarım dışı işsizlik oranı 0,2 yüzde puan artmıştır.

### Şekil 1 Mevsim etkilerinden arındırılmış tarım dışı işgücü, istihdam ve işsizlik oranı



Kaynak: TÜİK, Betam

### Ocak 2017 döneminde işsizliğin artmasını bekliyoruz

Betam tahmin modeli, mevsim etkilerinden arındırılmış tarım dışı işsizliğin Aralık 2016 döneminde yüzde 14,1 seviyesinde sabit kalacağını tahmin etmişti. Aralık 2016 döneminde tarım dışı işsizlik oranı, tahminden 0,2 puan daha yüksek artış gerçekleştirerek yüzde 14,3'e ulaşmıştır. Betam tahmin modeli Ocak 2017 döneminde mevsim

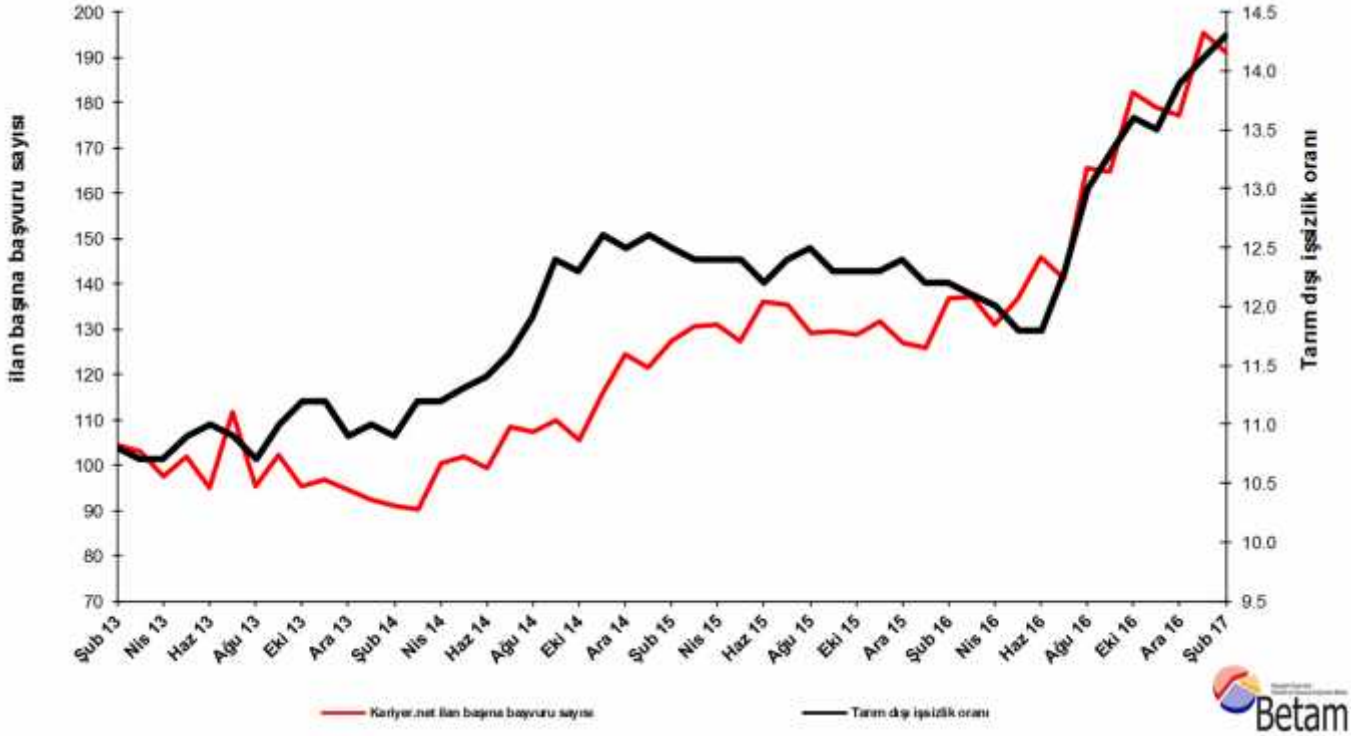
\*Prof. Dr. Seyfettin Gürsel, Betam, Direktör, seyfettin.gursel@eas.bau.edu.tr

\*\*Yrd. Doç. Dr. Gökçe Uysal, Betam, Direktör Yardımcısı, gokce.uysal@eas.bau.edu.tr

\*\*\* Selin Köksal, Betam, Araştırma Görevlisi, selin.koksal@eas.bau.edu.tr

etkilerinden arındırılmış tarım dışı işsizlik oranının 0,1 puan artarak yüzde 14,4 olarak gerçekleşeceğini öngörmektedir. Tahmin modelinin ayrıntılarına Betam internet sitesinden ulaşılabilir.<sup>1</sup> Tahmin modelinde kullanılan Kariyer.net<sup>2</sup> verilerinden ilan başına başvuru sayısı Şekil 3'de gösterilmektedir. Kariyer.net'in verileri Betam tahmin modelinin girdilerinden biri olmakla birlikte tek etken değildir. Tahminde kullanılan ekonometrik modelde İŞKUR verileri, reel kesim güven endeksi, kapasite kullanım oranı gibi farklı birçok değişken kullanılmaktadır. Bütün etkenler değerlendirilerek oluşturulan tahmine göre Ocak 2017 döneminde tarım dışı işsizliğin artması beklenmektedir.

**Şekil 2 Mevsim etkilerinden arındırılmış tarım dışı işsizlik oranı ve ilan başına başvuru sayısı**



Kaynak: Kariyer.net, TÜİK, Betam

## Sanayide istihdam kaybı

Mevsimsellikten arındırılmış sektörel istihdam verilerine göre geçen döneme kıyasla Aralık 2016 döneminde istihdam hizmetlerde 4 binlik sınırlı bir artış gösterirken, sanayide 51 bin, inşaatla ise 28 bin azalmıştır. (Şekil 3, Tablo 2).<sup>3</sup> Kasım 2016 döneminde sanayi sektöründe görülen istihdam artışı, bu dönemde yerini güçlü bir istihdam kaybına bırakmıştır. Aynı durum inşaat sektöründe de görülmektedir. Öte yandan hizmet sektöründeki istihdam artışlarının oldukça zayıfladığı görülmektedir.

<sup>1</sup> Betam'ın kullandığı tahmin modeli "Kariyer.net Verisiyle Kısa Vadeli Tarım Dışı İşsizlik Tahmini" başlıklı Betam Araştırma Notu 168'de ayrıntılı olarak tartışılmaktadır. Modeldeki yenilikler ise "Mevsim Etkilerinden Arındırılmış İşsizlik Tahmini" başlıklı Betam Bilgi Notu 14'te açıklanmıştır. Soybilgen, B., "Kariyer.net Verisiyle Kısa Vadeli Tarım Dışı İşsizlik Tahmini", Betam Araştırma Notu 168.

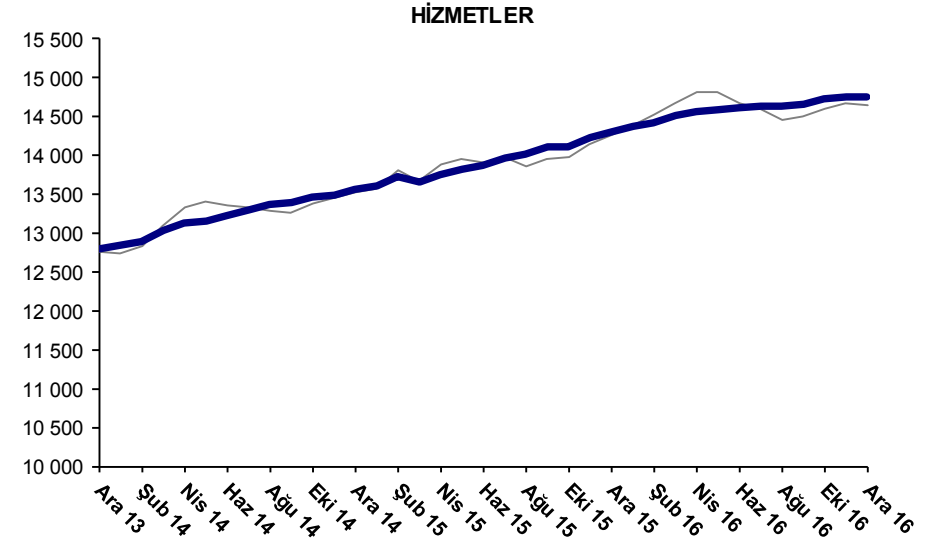
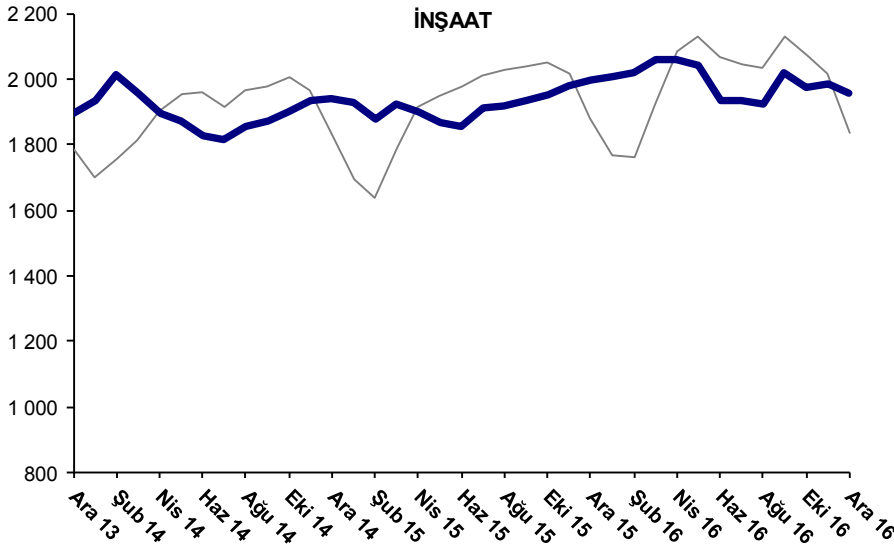
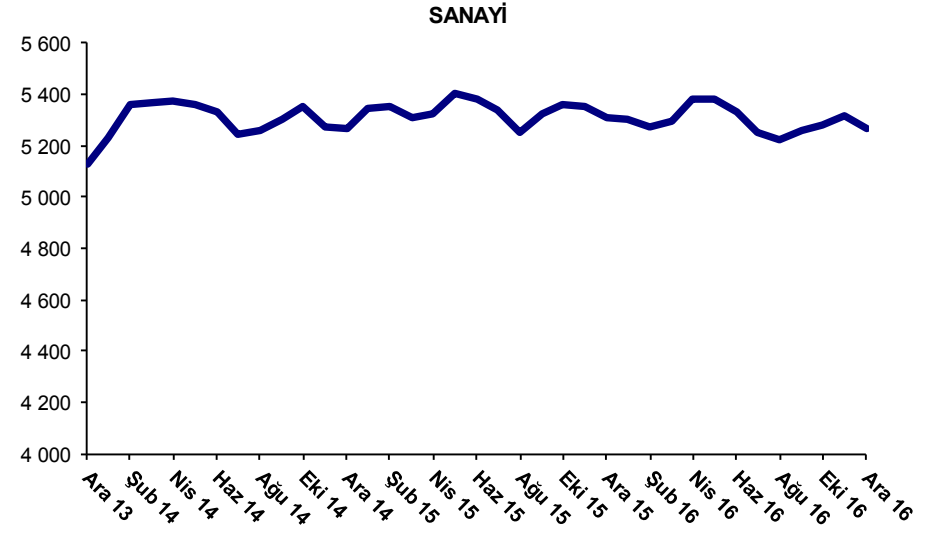
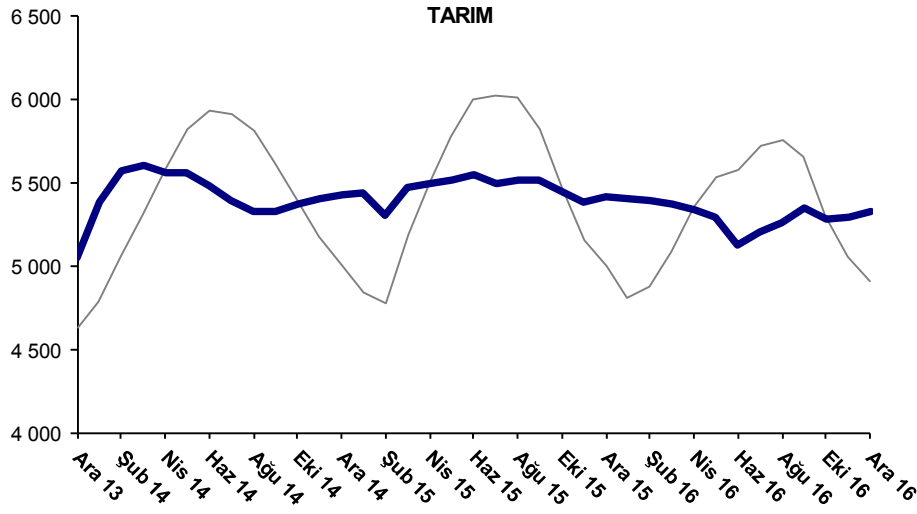
<sup>2</sup> <http://betam.bahcesehir.edu.tr/tr/2014/06/kariyer-net-verisiyle-kisa-vadeli-tarim-disi-issizlik-tahmini/>  
Soybilgen, B., "Mevsim Etkilerinden Arındırılmış İşsizlik Tahmini", Betam Bilgi Notu 14

<sup>3</sup> <http://betam.bahcesehir.edu.tr/2015/08/mevsim-etkilerinden-arindirilmis-tarim-disi-issizlik-tahmini/>

<sup>2</sup> Betam Kariyer.net tarafından sağlanan verilerden açık bulunan iş pozisyonu başına yapılan başvuru sayısını hesaplıyor. Bu seri hem mevsim hem takvim etkilerinden arındırılmıştır. İlan başına başvuru sayısının azalması bir yandan münhal işlerin artmasına diğer yandan da başvuru sayısının azalmasına bağlıdır. Münhal işlerin artması büyümenin hızlanmasına bağlanırken, başvuruların azalması iş arayan sayısının azalmasına bağlı olacaktır.

<sup>3</sup> Sektörel istihdam serileri teker teker mevsim etkilerinden arındırılmaktadır. Dolayısıyla sektörel istihdam rakamlarının toplamı, mevsim etkilerinden arındırılmış toplam istihdam rakamından farklı olabilmektedir. Aradaki fark mevsim etkilerinden arındırma prosedürünün lineer olmamasından kaynaklanmaktadır.

Şekil 3 Sektörlerin istihdam değişimi (bin kişi)

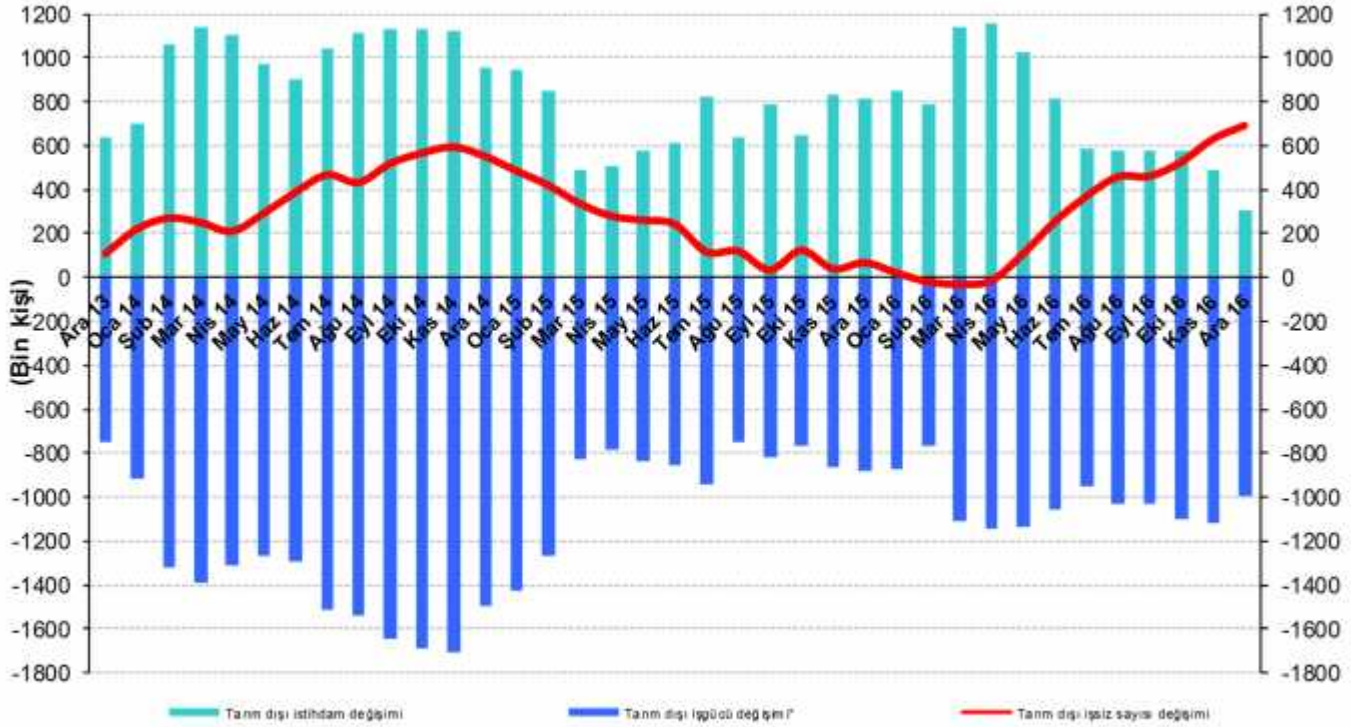


Kaynak: TÜİK, Betam

## Yıllıklandırılmış tarım dışı istihdam artışı yavaşlıyor

Aralık 2016 döneminde, bir önceki yılın aynı dönemine kıyasla tarım dışı işgücü 996 bin (yüzde 4,1), tarım dışı istihdam 307 bin (yüzde 1,4) artmıştır (Şekil 4). Böylece işsiz sayısında yıllık artış 689 bin (yüzde 22,1) olarak gerçekleşmiştir. Tarım dışı istihdamdaki artışın 307 bine gerilemesi, buna karşın tarım dışı işgücündeki yıllık artışın halen 1 milyon civarında seyretmesine paralel olarak tarım dışı işsiz sayısındaki artış neredeyse 700 bin kişiye ulaşmıştır.

Şekil 4 Tarım dışı işgücü, istihdam ve işsiz sayısında yıllık değişimler



\* İşgücündeki artış işsiz sayısını artırıcı etki yaptığından iş gücündeki değişim negatif olarak gösterilmiştir.

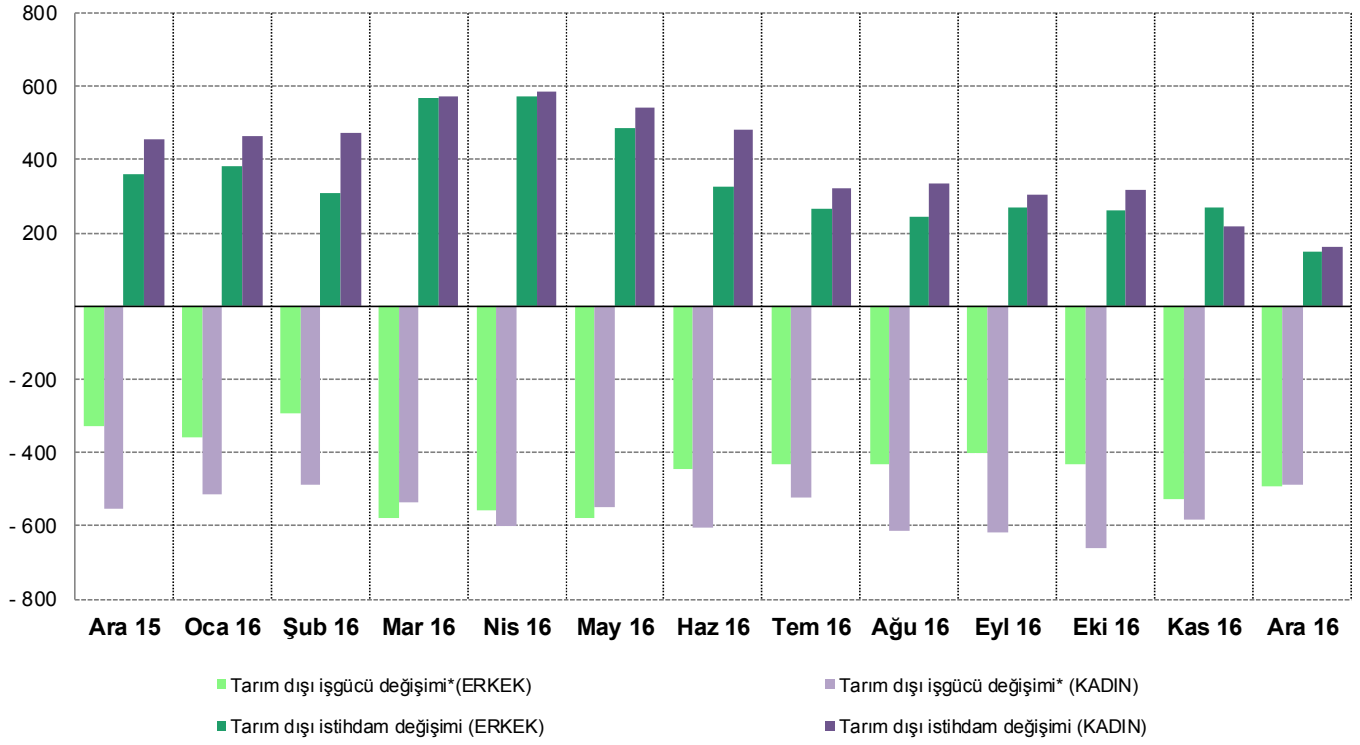


Kaynak: TÜİK, Betam

## Kadınlarda işsizlik artmaya devam ediyor

TÜİK Şubat 2014 döneminde işgücü piyasası verilerinde önemli düzeltmelere gitmiştir. Bu kapsamda, TÜİK çeşitli işgücü verilerini geriye doğru da düzeltmiş ve mevsim etkilerinden arındırılmış verileri de açıklamaya devam etmiştir. Ancak düzeltmeler toplumsal cinsiyet ayrımında yapılmamıştır. Dolayısıyla kadın ve erkek işgücü verileri mevsimsel etkilerden arındırma işleminin sağlıklı yapılmasına olanak tanıyacak kadar uzun değildir. Bu koşullar altında kadın ve erkek işgücü verilerinin yıllık değişimlerini inceleyerek gelişmeleri takip etmeyi tercih ediyoruz. Şekil 5'te kadın ve erkeklerin yıllık tarım dışı işgücü (açık renk) ve yıllık tarım dışı istihdam (koyu renk) değişimleri verilmektedir. Kadın verileri mor renkle, erkek verileri ise yeşil renkle gösterilmiştir.

**Şekil 5: Cinsiyete göre tarım dışı işgücü ve tarım dışı istihdamdaki değişimler (yıllık)**



\*İşgücündeki artış işsiz sayısını artırıcı etki yaptığından iş gücündeki değişim negatif olarak gösterilmiştir.

Kaynak: TÜİK, Betam

Aralık 2016 döneminde, bir önceki yılın aynı dönemine kıyasla tarım dışı kadın işgücü 489 bin, erkek işgücü ise 492 bin artmıştır. Buna karşılık aynı dönemde tarım dışı kadın istihdamı 160 bin artarken erkek istihdam artışı 148 bin ile sınırlı kalmıştır. Buna paralel olarak tarım dışı kadın işsiz sayısı 329 bin artarken, erkek işsizlerin sayısında artış 344 bin olmuştur. Aralık 2015 döneminden Aralık 2016 dönemine, tarım dışı işsizlik oranları erkeklerde yüzde 11,1'ten yüzde 12,7'ye, kadınlarda ise yüzde 16,8'den yüzde 20,1'e yükselmiştir.

**Tablo 1 Mevsim etkilerinden arındırılmış tarım dışı işgücü göstergeleri (bin kişi)\***

	İşgücü	İstihdam	İşsizlik	İşsizlik Oranı	Aylık değişimler		
					İşgücü	İstihdam	İşsizlik
<b>Kasım 13</b>	22003	19583	2420	11.0%			
<b>Aralık 13</b>	22257	19831	2426	10.9%	254	248	6
<b>Ocak 14</b>	22530	20007	2523	11.2%	273	176	97
<b>Şubat 14</b>	22812	20257	2555	11.2%	282	250	32
<b>Mart 14</b>	22957	20363	2594	11.3%	145	106	39
<b>Nisan 14</b>	23017	20393	2624	11.4%	60	30	30
<b>Mayıs 14</b>	23077	20400	2677	11.6%	60	7	53
<b>Haziran 14</b>	23140	20386	2754	11.9%	63	-14	77
<b>Temmuz 14</b>	23234	20353	2881	12.4%	94	-33	127
<b>Ağustos 14</b>	23345	20474	2871	12.3%	111	121	-10
<b>Eylül 14</b>	23529	20564	2965	12.6%	183	90	93
<b>Ekim 14</b>	23690	20729	2961	12.5%	162	165	-3
<b>Kasım 14</b>	23695	20709	2986	12.6%	4	-20	24
<b>Aralık 14</b>	23738	20771	2967	12.5%	44	62	-18
<b>Ocak 15</b>	23833	20878	2955	12.4%	95	107	-12
<b>Şubat 15</b>	23934	20966	2968	12.4%	100	88	12
<b>Mart 15</b>	23841	20885	2956	12.4%	-92	-81	-11
<b>Nisan 15</b>	23900	20984	2916	12.2%	58	99	-41
<b>Mayıs 15</b>	24079	21093	2986	12.4%	179	109	70
<b>Haziran 15</b>	24126	21110	3016	12.5%	47	17	30
<b>Temmuz 15</b>	24196	21220	2976	12.3%	70	110	-40
<b>Ağustos 15</b>	24145	21175	2970	12.3%	-51	-45	-6
<b>Eylül 15</b>	24369	21372	2997	12.3%	225	197	28
<b>Ekim 15</b>	24470	21436	3034	12.4%	101	64	37
<b>Kasım 15</b>	24587	21563	3024	12.3%	117	127	-10
<b>Aralık 15</b>	24606	21604	3002	12.2%	19	41	-22
<b>Ocak 16</b>	24676	21690	2986	12.1%	70	86	-16
<b>Şubat 16</b>	24675	21714	2961	12.0%	-1	24	-25
<b>Mart 16</b>	24808	21881	2927	11.8%	133	167	-34
<b>Nisan 16</b>	24950	22006	2944	11.8%	142	125	17
<b>Mayıs 16</b>	25114	22025	3089	12.3%	164	19	145
<b>Haziran 16</b>	25146	21877	3269	13.0%	32	-148	180
<b>Temmuz 16</b>	25161	21815	3346	13.3%	15	-62	77
<b>Ağustos 16</b>	25213	21784	3429	13.6%	51	-31	82
<b>Eylül 16</b>	25371	21946	3425	13.5%	158	162	-4
<b>Ekim 16</b>	25532	21983	3549	13.9%	161	37	124
<b>Kasım 16</b>	25665	22046	3619	14.1%	133	63	70
<b>Aralık 16</b>	25637	21971	3666	14.3%	-28	-75	47

Kaynak: TÜİK, Betam

**Tablo 2 Mevsim etkilerinden arındırılmış sektörel istihdam (bin kişi)\***

	Tarım	Sanayi	İnşaat	Hizmetler	Aylık değişimler			
					Tarım	Sanayi	İnşaat	Hizmetler
Kasım 13	5098	5064	1792	12728				
Aralık 13	5053	5131	1895	12805	-45	67	103	77
Ocak 14	5385	5232	1935	12840	332	101	40	35
Şubat 14	5570	5359	2014	12884	185	127	79	44
Mart 14	5602	5365	1958	13039	32	6	-56	155
Nisan 14	5566	5373	1896	13124	-36	8	-62	85
Mayıs 14	5568	5364	1870	13165	2	-9	-26	41
Haziran 14	5486	5332	1827	13227	-82	-32	-43	62
Temmuz 14	5398	5243	1814	13296	-88	-89	-13	69
Ağustos 14	5334	5257	1856	13362	-64	14	42	66
Eylül 14	5332	5306	1872	13386	-2	49	16	24
Ekim 14	5375	5353	1903	13474	43	47	31	88
Kasım 14	5405	5273	1935	13501	30	-80	32	27
Aralık 14	5426	5266	1938	13567	21	-7	3	66
Ocak 15	5441	5349	1928	13601	15	83	-10	34
Şubat 15	5308	5351	1878	13737	-133	2	-50	136
Mart 15	5476	5308	1921	13656	168	-43	43	-81
Nisan 15	5496	5326	1900	13758	20	18	-21	102
Mayıs 15	5520	5404	1867	13822	24	78	-33	64
Haziran 15	5547	5380	1854	13876	27	-24	-13	54
Temmuz 15	5498	5336	1909	13976	-49	-44	55	100
Ağustos 15	5523	5252	1918	14005	25	-84	9	29
Eylül 15	5523	5327	1934	14111	0	75	16	106
Ekim 15	5448	5363	1951	14122	-75	36	17	11
Kasım 15	5388	5353	1981	14229	-60	-10	30	107
Aralık 15	5419	5311	1994	14299	31	-42	13	70
Ocak 16	5409	5300	2007	14384	-10	-11	13	85
Şubat 16	5401	5276	2022	14416	-8	-24	15	32
Mart 16	5375	5295	2058	14528	-26	19	36	112
Nisan 16	5339	5381	2060	14565	-36	86	2	37
Mayıs 16	5292	5386	2042	14598	-47	5	-18	33
Haziran 16	5132	5330	1934	14612	-160	-56	-108	14
Temmuz 16	5207	5254	1934	14628	75	-76	0	16
Ağustos 16	5259	5224	1923	14637	52	-30	-11	9
Eylül 16	5351	5260	2018	14668	92	36	95	31
Ekim 16	5284	5282	1975	14726	-67	22	-43	58
Kasım 16	5291	5316	1983	14747	7	34	8	21
Aralık 16	5330	5265	1955	14751	39	-51	-28	4

Kaynak: TÜİK, Betam