

İŞSİZLİKTEKİ ARTIŞ DURDU

Seyfettin Gürsel¹ Gökçe Uysal^{**} ve Selin Köksal^{***}

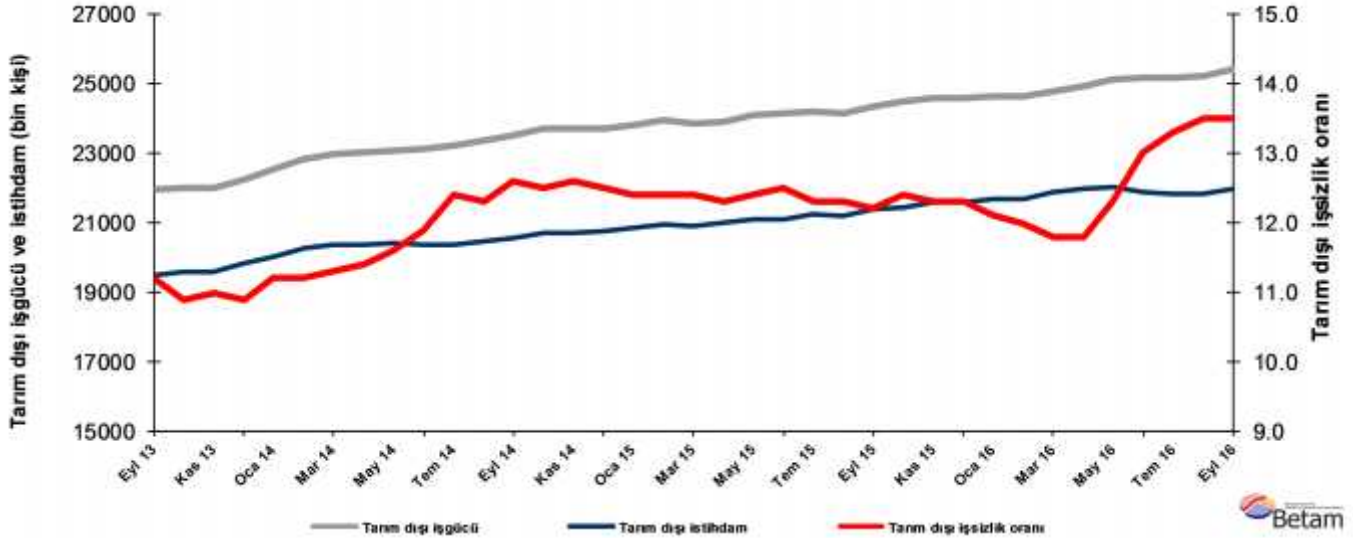
Yönetici Özeti

Mevsim etkilerinden arındırılmış işgücü verilerine göre tarım dışı işsizlik oranı Ağustos 2016 döneminde bir önceki döneme kıyasla değişmeyerek yüzde 13,5 olarak gerçekleşmiştir. Bu dönemde istihdam tarımda 90 bin, sanayide 36 bin, inşaatla 98 bin, hizmetlerde ise 41 bin artmıştır. Bu gelişmeler doğrultusunda tarım dışı işgücü 202 bin artarak 25 milyon 412'ye, tarım dışı işsiz sayısı 27 bin artarak 3 milyon 431 bine ulaşmıştır. Bu dönemde inşaat sektöründeki olağanüstü istihdam artışı işsizliğin artmasını engellemiştir. Betam tahmin modeli tarım dışı işsizlik oranının Eylül 2016'da yüzde 13,5'ten Ekim 2016'da yüzde 13,6'ya artacağını öngörmektedir.

Tarım dışı istihdamda düşüşler durdu

Mevsim etkilerinden arındırılmış verilere göre Eylül 2016 döneminde Ağustos 2016 dönemiyle kıyaslandığında tarım dışı işgücü 202 bin artarak 25 milyon 412 bin kişiye, tarım dışı istihdam 175 bin artarak 21 milyon 981 bin kişiye yükselmiştir (Şekil 1, Tablo 1). Tarım dışı işsiz sayısı 27 bin kişi artmış, tarım dışı işsizlik oranı sabit kalmıştır. Böylelikle Haziran ile Ağustos 2016 dönemleri arasında gözlemlenen tarım dışı istihdam kayıplarının durduğu görülmektedir.

Şekil 1 Mevsim etkilerinden arındırılmış tarım dışı işgücü, istihdam ve işsizlik oranı



Kaynak: TÜİK, Betam

Ekim 2016 döneminde işsizliğin artmasını bekliyoruz

Betam tahmin modeli mevsim etkilerinden arındırılmış tarım dışı işsizliğin Eylül döneminde yüzde 13,5 seviyesinde sabit kalacağını tahmin etmişti. Tahminimizin gerçekleştiğini görüyoruz. Betam tahmin modeli Ekim 2016 döneminde mevsim etkilerinden arındırılmış tarım dışı işsizlik oranının az da olsa artarak yüzde 13,6 olacağını öngörmektedir. Tahmin modelinin ayrıntılarına Betam internet sitesinden ulaşılabilir.¹ Tahmin modelinde kullanılan

¹Prof. Dr. Seyfettin Gürsel, Betam, Direktör, seyfettin.gursel@eas.bau.edu.tr

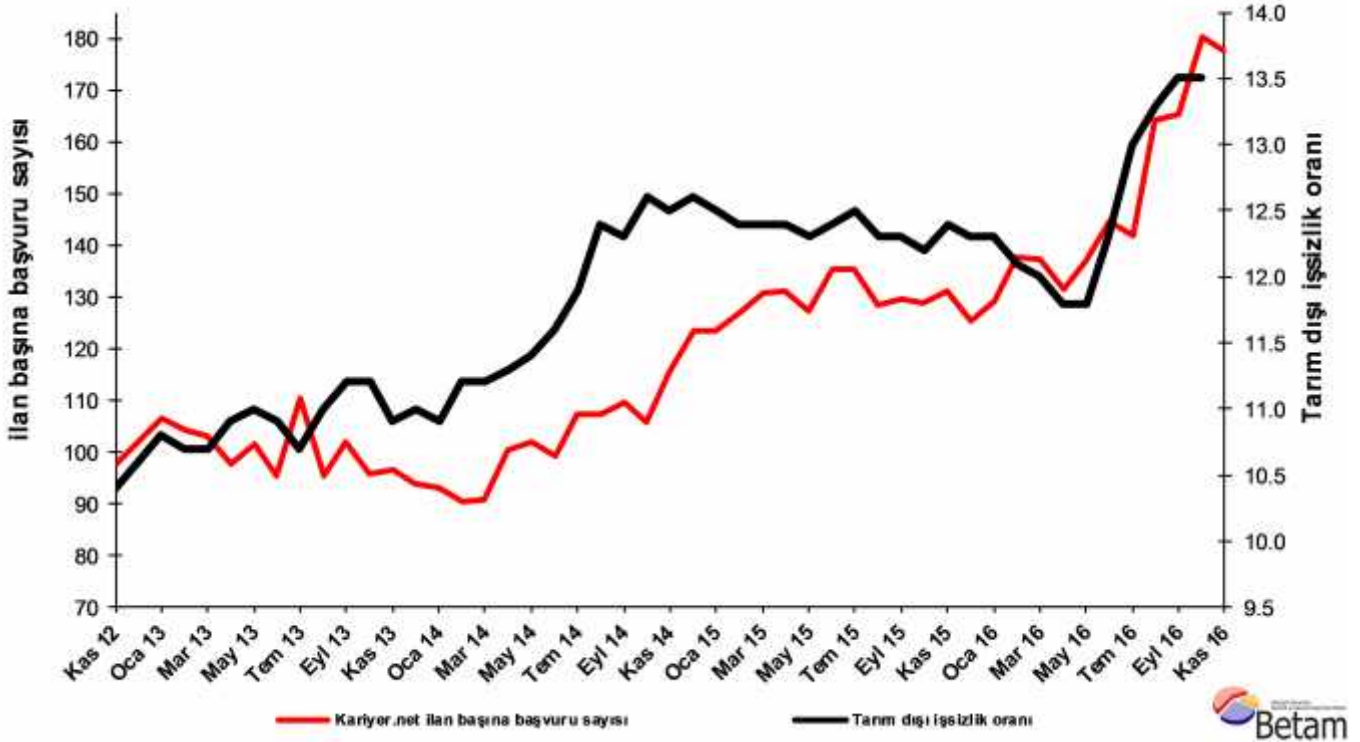
^{**}Yrd. Doç. Dr. Gökçe Uysal, Betam, Direktör Yardımcısı, gokce.uysal@eas.bau.edu.tr

^{***} Selin Köksal, Betam, Araştırma Görevlisi, selin.koksal@eas.bau.edu.tr

¹ Betam'ın kullandığı tahmin modeli "Kariyer.net Verisiyle Kısa Vadeli Tarım Dışı İşsizlik Tahmini" başlıklı Betam Araştırma Notu 168'de ayrıntılı olarak tartışılmaktadır. Modeldeki yenilikler ise "Mevsim Etkilerinden Arındırılmış İşsizlik Tahmini" başlıklı Betam Bilgi Notu 14'te açıklanmıştır.

Kariyer.net² verilerinden ilan başına başvuru sayısı Şekil 3'de gösterilmektedir. Kariyer.net'in verileri Betam tahmin modelinin girdilerinden biri olmakla birlikte tek etken değildir. Tahminde kullanılan ekonometrik modelde İŞKUR verileri, reel kesim güven endeksi, kapasite kullanım oranı gibi farklı birçok değişken kullanılmaktadır. Bütün etkenler değerlendirilerek oluşturulan tahmine göre Ekim 2016 döneminde tarım dışı işsizliğin artmaya devam etmesi beklenmektedir.

Şekil 2 Mevsim etkilerinden arındırılmış tarım dışı işsizlik oranı ve ilan başına başvuru sayısı



Kaynak: Kariyer.net, TÜİK, Betam

İnşaatta istihdam artışı

Mevsimsellikten arındırılmış sektöre istihdam verilerine göre geçen döneme kıyasla Ağustos 2016 döneminde istihdam tarımda 90 bin, sanayide 36 bin, inşaatda 98 bin, hizmetlerde ise 41 bin artmıştır. (Şekil 3, Tablo 2).³ Hizmetlerde önceki üç dönemde görülen düşük istihdam artışlarının Eylül 2016 döneminde biraz toparlanarak 41 bine çıktığı ve sanayide son üç dönemde görülen istihdam kayıplarının durduğu görülmektedir. İnşaatda ise istihdamın bir ayda 98 bin kişi arttığı göze çarpmaktadır.

Soybilgen, B., "Kariyer.net Verisiyle Kısa Vadeli Tarım Dışı İşsizlik Tahmini", Betam Araştırma Notu 168.

<http://betam.bahcesehir.edu.tr/tr/2014/06/kariyer-net-verisiyle-kisa-vadeli-tarim-disi-issizlik-tahmini/>

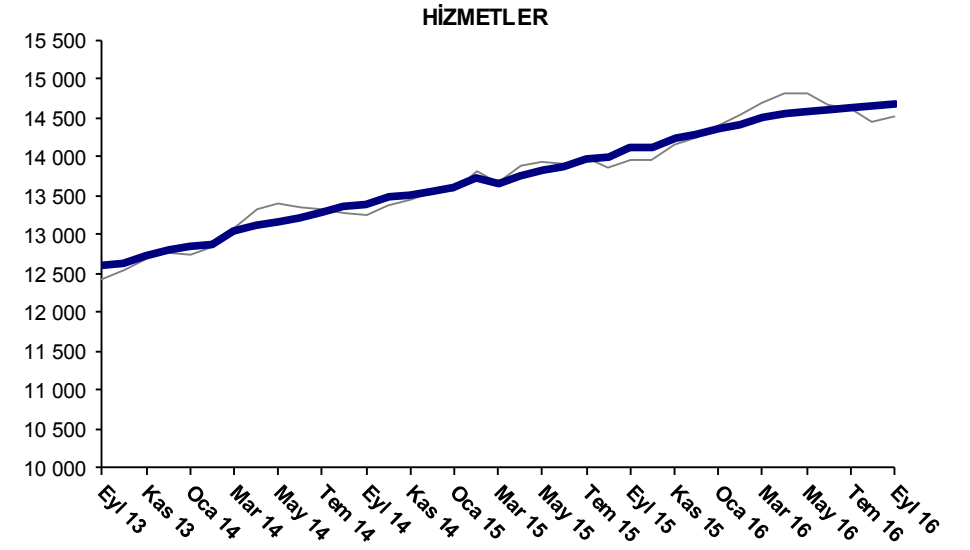
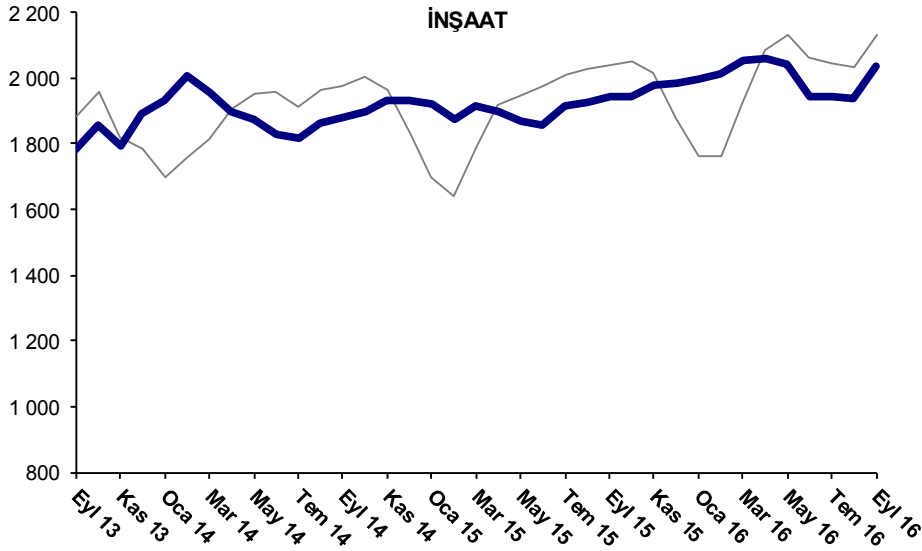
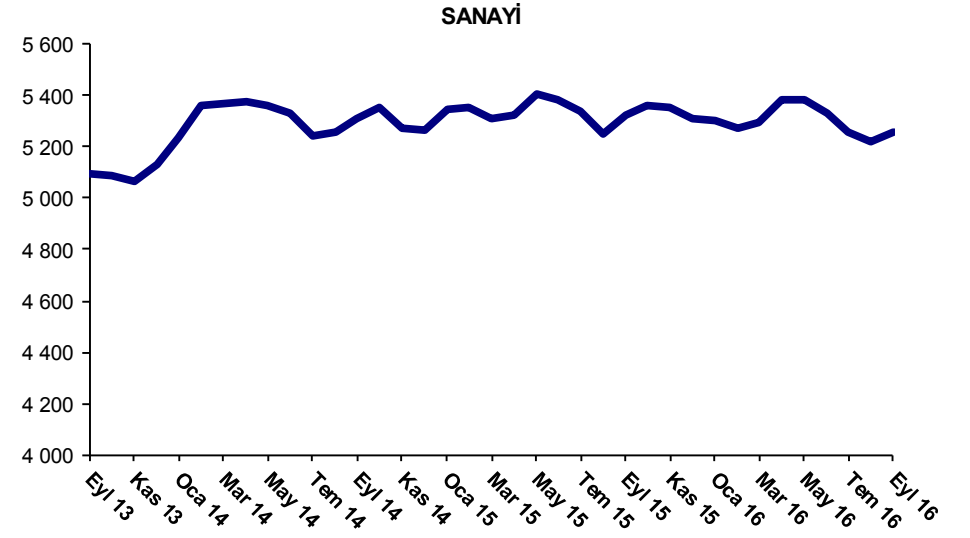
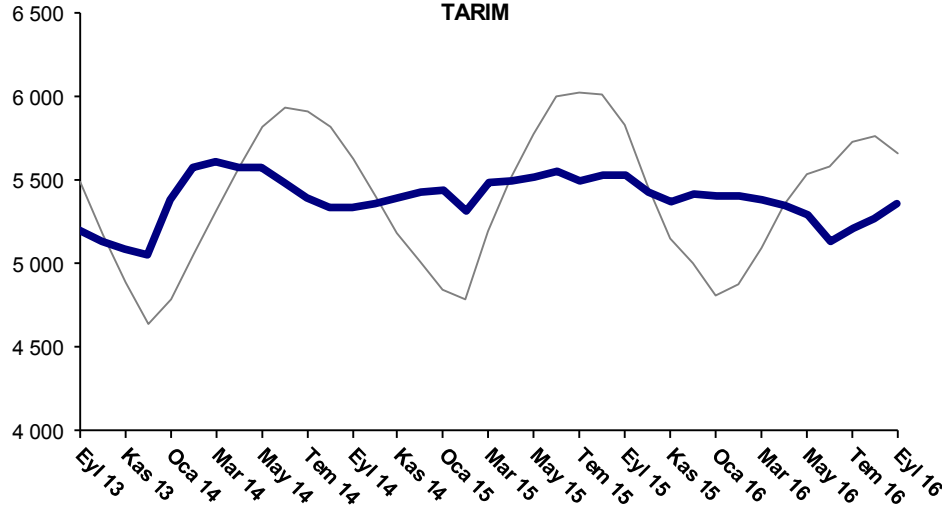
Soybilgen, B., "Mevsim Etkilerinden Arındırılmış İşsizlik Tahmini", Betam Bilgi Notu 14

<http://betam.bahcesehir.edu.tr/2015/08/mevsim-etkilerinden-arindirilmis-tarim-disi-issizlik-tahmini/>

² Betam Kariyer.net tarafından sağlanan verilerden açık bulunan iş pozisyonu başına yapılan başvuru sayısını hesaplıyor. Bu seri hem mevsim hem takvim etkilerinden arındırılmıştır. İlan başına başvuru sayısının azalması bir yandan münhal işlerin artmasına diğer yandan da başvuru sayısının azalmasına bağlıdır. Münhal işlerin artması büyümenin hızlanmasına bağlanırken, başvuruların azalması iş arayan sayısının azalmasına bağlı olacaktır.

³ Sektörel istihdam serileri teker teker mevsim etkilerinden arındırılmaktadır. Dolayısıyla sektörel istihdam rakamlarının toplamı, mevsim etkilerinden arındırılmış toplam istihdam rakamından farklı olabilmektedir. Aradaki fark mevsim etkilerinden arındırma prosedürünün lineer olmamasından kaynaklanmaktadır.

Şekil 3 Sektörlerin istihdam değişimi (bin kişi)

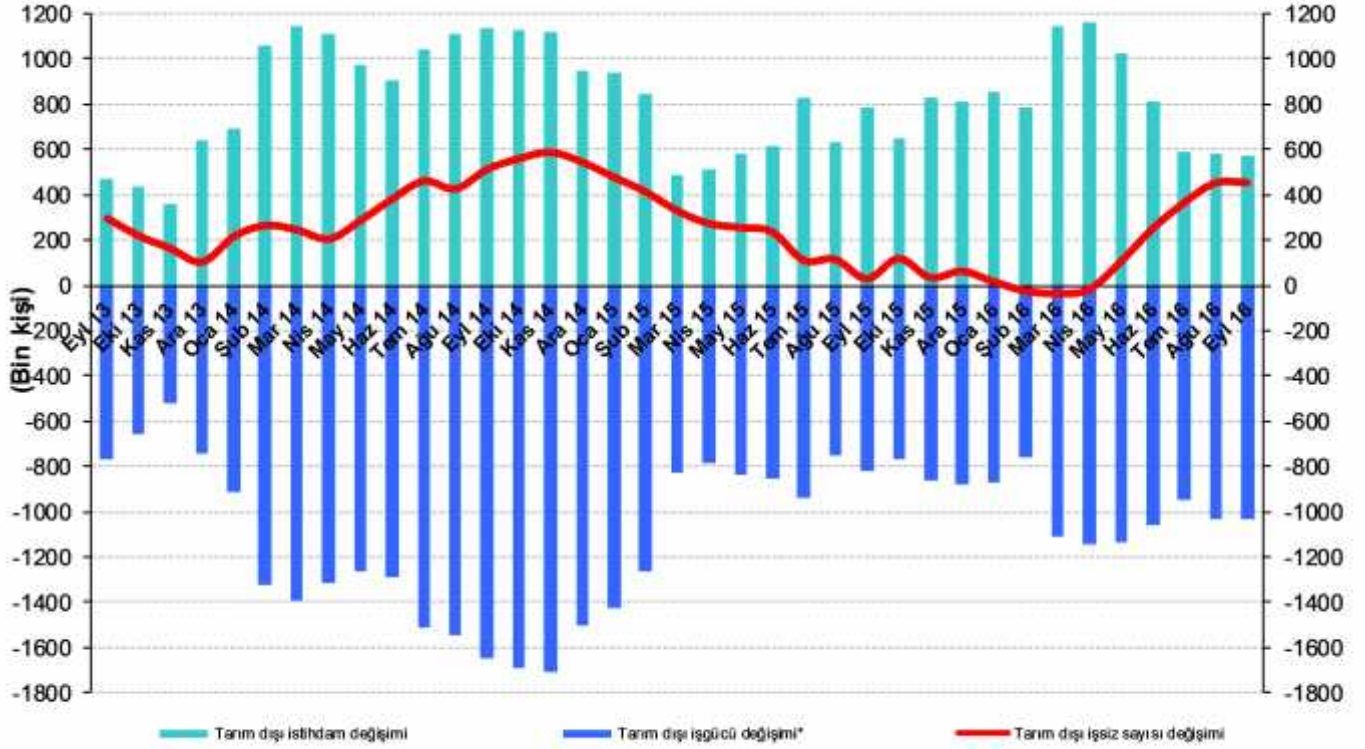


Kaynak: TÜİK, Betam

Yıllıklandırılmış işgücünde kuvvetli artışlar devam ediyor

Eylül 2016 döneminde, bir önceki yılın aynı dönemine kıyasla tarım dışı işgücü 1 milyon 34 bin (yüzde 4,2), tarım dışı istihdam 576 bin (yüzde 2,7) artmıştır (Şekil 4). Böylece işsiz sayısında yıllık artış 458 bin (yüzde 15,2) olarak gerçekleşmiştir. Tarım dışı istihdamdaki yıllık artışların oldukça yavaşlamış olduğu göze çarpmaktadır. Tarım dışı işgücündeki artış ise yıllık 1 milyon civarında seyretmektedir. Bu gelişmelere paralel olarak tarım dışı işsiz sayısı artmaya devam etmektedir.

Şekil 4 Tarım dışı işgücü, istihdam ve işsiz sayısında yıllık değişimler



* İşgücündeki artış işsiz sayısını artırıcı etki yaptığından iş gücündeki değişim negatif olarak gösterilmiştir.

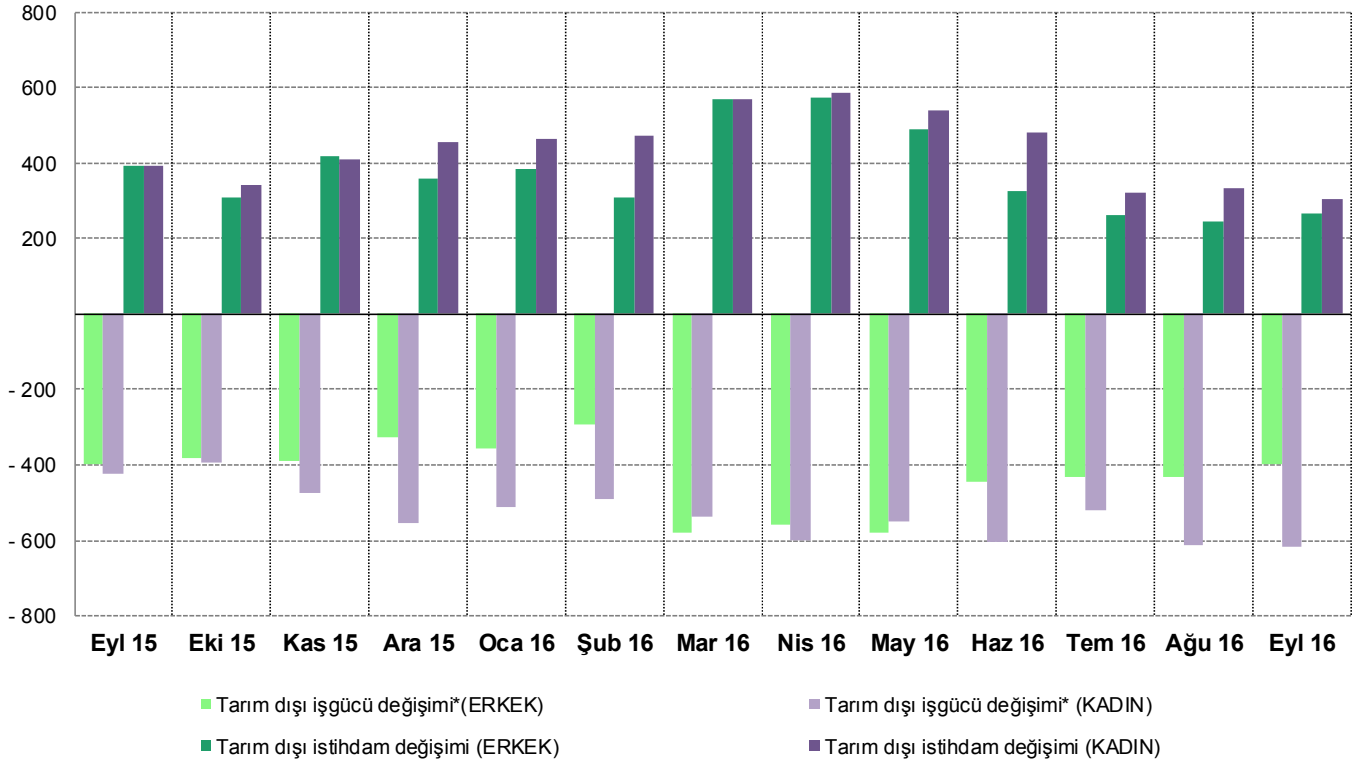


Kaynak: TÜİK, Betam

Tarım dışı işsizlik hem kadında hem erkekte artmaya devam ediyor

TÜİK Şubat 2014 döneminde işgücü piyasası verilerinde önemli düzeltmelere gitmiştir. Bu kapsamda, TÜİK çeşitli işgücü verilerini geriye doğru da düzeltmiş ve mevsim etkilerinden arındırılmış verileri de açıklamaya devam etmiştir. Ancak düzeltmeler toplumsal cinsiyet ayrımında yapılmamıştır. Dolayısıyla kadın ve erkek işgücü verileri mevsimsel etkilerden arındırma işleminin sağlıklı yapılmasına olanak tanıyacak kadar uzun değildir. Bu koşullar altında kadın ve erkek işgücü verilerinin yıllık değişimlerini inceleyerek gelişmeleri takip etmeyi tercih ediyoruz. Şekil 5'te kadın ve erkeklerin yıllık tarım dışı işgücü (açık renk) ve yıllık tarım dışı istihdam (koyu renk) değişimleri verilmektedir. Kadın verileri mor renkle, erkek verileri ise yeşil renkle gösterilmiştir.

Şekil 5: Cinsiyete göre tarım dışı işgücü ve tarım dışı istihdamdaki değişimler (yıllık)



*İşgücündeki artış işsiz sayısını arttırıcı etki yaptığından iş gücündeki değişim negatif olarak gösterilmiştir.

Kaynak: TÜİK, Betam

Eylül 2016'da bir önceki yılın aynı dönemine kıyasla tarım dışı kadın işgücü 617 bin, erkek işgücü ise 400 bin artmıştır. Buna karşılık aynı dönemde tarım dışı kadın istihdamı 306 bin artarken erkek istihdam artışı 269 bin ile sınırlı kalmıştır. Tarım dışı kadın işsiz sayısı 311 bin, erkek işsizlerin sayısı 131 bin artmıştır. Ağustos 2015'ten Ağustos 2016'ya tarım dışı işsizlik oranları erkeklerde yüzde 10,2'den yüzde 10,7'ye, kadınlarda ise yüzde 18,3'ten yüzde 21'e yükselmiştir. Kadın işgücü artışlarının kuvvetlenmesi, buna karşın istihdam artışlarının nispeten zayıf kalması sonucu kadın işsizlik oranlarında önemli artışlar dikkat çekmektedir.

Tablo 1 Mevsim etkilerinden arındırılmış tarım dışı işgücü göstergeleri (bin kişi)*

	İşgücü	İstihdam	İşsizlik	İşsizlik Oranı	Aylık değişimler		
					İşgücü	İstihdam	İşsizlik
Ağustos 13	21902	19449	2453	11.2%			
Eylül 13	21941	19484	2457	11.2%	39	35	4
Ekim 13	21985	19589	2396	10.9%	44	105	-61
Kasım 13	22003	19583	2420	11.0%	18	-6	24
Aralık 13	22250	19825	2425	10.9%	247	242	5
Ocak 14	22525	20002	2523	11.2%	274	177	97
Şubat 14	22806	20252	2554	11.2%	282	250	32
Mart 14	22952	20358	2594	11.3%	145	106	39
Nisan 14	23015	20391	2624	11.4%	63	33	30
Mayıs 14	23077	20400	2677	11.6%	62	9	53
Haziran 14	23142	20388	2754	11.9%	65	-12	77
Temmuz 14	23239	20357	2882	12.4%	97	-31	128
Ağustos 14	23352	20480	2872	12.3%	114	123	-9
Eylül 14	23535	20570	2965	12.6%	183	90	93
Ekim 14	23687	20726	2961	12.5%	151	156	-5
Kasım 14	23692	20707	2985	12.6%	5	-19	24
Aralık 14	23728	20762	2966	12.5%	36	55	-19
Ocak 15	23824	20870	2954	12.4%	96	108	-12
Şubat 15	23927	20960	2967	12.4%	103	90	13
Mart 15	23836	20880	2956	12.4%	-91	-80	-11
Nisan 15	23925	20982	2943	12.3%	89	102	-13
Mayıs 15	24080	21094	2986	12.4%	155	112	43
Haziran 15	24130	21114	3016	12.5%	50	20	30
Temmuz 15	24203	21226	2977	12.3%	73	112	-39
Ağustos 15	24154	21183	2971	12.3%	-49	-43	-6
Eylül 15	24349	21378	2971	12.2%	195	195	0
Ekim 15	24474	21439	3035	12.4%	125	61	64
Kasım 15	24587	21563	3024	12.3%	113	124	-11
Aralık 15	24605	21579	3026	12.3%	18	16	2
Ocak 16	24655	21672	2983	12.1%	50	93	-43
Şubat 16	24657	21698	2959	12.0%	2	26	-24
Mart 16	24794	21868	2926	11.8%	137	170	-33
Nisan 16	24942	21999	2943	11.8%	149	131	18
Mayıs 16	25114	22025	3089	12.3%	172	26	146
Haziran 16	25154	21884	3270	13.0%	40	-141	181
Temmuz 16	25179	21830	3349	13.3%	25	-54	79
Ağustos 16	25209	21806	3403	13.5%	30	-24	54
Eylül 16	25412	21981	3431	13.5%	202	175	27

Kaynak: TÜİK, Betam

Tablo 2 Mevsim etkilerinden arındırılmış sektörel istihdam (bin kişi)*

	Tarım	Sanayi	İnşaat	Hizmetler	Aylık değişimler			
					Tarım	Sanayi	İnşaat	Hizmetler
Ağustos 13	5192	5117	1760	12572				
Eylül 13	5196	5096	1784	12605	4	-21	24	33
Ekim 13	5127	5090	1856	12643	-69	-6	72	38
Kasım 13	5089	5064	1792	12727	-38	-26	-64	84
Aralık 13	5051	5131	1891	12804	-38	67	99	77
Ocak 14	5385	5232	1930	12839	334	101	39	35
Şubat 14	5574	5359	2010	12883	189	127	80	44
Mart 14	5609	5365	1956	13037	35	6	-54	154
Nisan 14	5571	5373	1896	13123	-38	8	-60	86
Mayıs 14	5571	5364	1872	13163	0	-9	-24	40
Haziran 14	5488	5332	1831	13226	-83	-32	-41	63
Temmuz 14	5399	5243	1819	13295	-89	-89	-12	69
Ağustos 14	5335	5257	1862	13360	-64	14	43	65
Eylül 14	5333	5306	1878	13385	-2	49	16	25
Ekim 14	5362	5353	1900	13473	29	47	22	88
Kasım 14	5393	5273	1934	13500	31	-80	34	27
Aralık 14	5424	5266	1931	13565	31	-7	-3	65
Ocak 15	5442	5349	1921	13599	18	83	-10	34
Şubat 15	5310	5351	1874	13735	-132	2	-47	136
Mart 15	5483	5308	1918	13654	173	-43	44	-81
Nisan 15	5501	5326	1899	13757	18	18	-19	103
Mayıs 15	5524	5404	1869	13820	23	78	-30	63
Haziran 15	5550	5380	1860	13875	26	-24	-9	55
Temmuz 15	5501	5336	1916	13974	-49	-44	56	99
Ağustos 15	5528	5252	1926	14004	27	-84	10	30
Eylül 15	5527	5327	1944	14107	-1	75	18	103
Ekim 15	5432	5363	1946	14130	-95	36	2	23
Kasım 15	5372	5353	1980	14231	-60	-10	34	101
Aralık 15	5417	5311	1983	14286	45	-42	3	55
Ocak 16	5410	5300	1997	14374	-7	-11	14	88
Şubat 16	5404	5276	2015	14407	-6	-24	18	33
Mart 16	5382	5295	2053	14520	-22	19	38	113
Nisan 16	5344	5381	2059	14559	-38	86	6	39
Mayıs 16	5296	5386	2045	14594	-48	5	-14	35
Haziran 16	5136	5330	1942	14612	-160	-56	-103	18
Temmuz 16	5211	5254	1944	14632	75	-76	2	20
Ağustos 16	5267	5224	1936	14646	56	-30	-8	14
Eylül 16	5357	5260	2034	14687	90	36	98	41

Kaynak: TÜİK, Betam