

İŞSİZLİK ARTIŞI DEVAM EDİYOR

Seyfettin Gürsel* Gökçe Uysal** ve Selin Köksal***

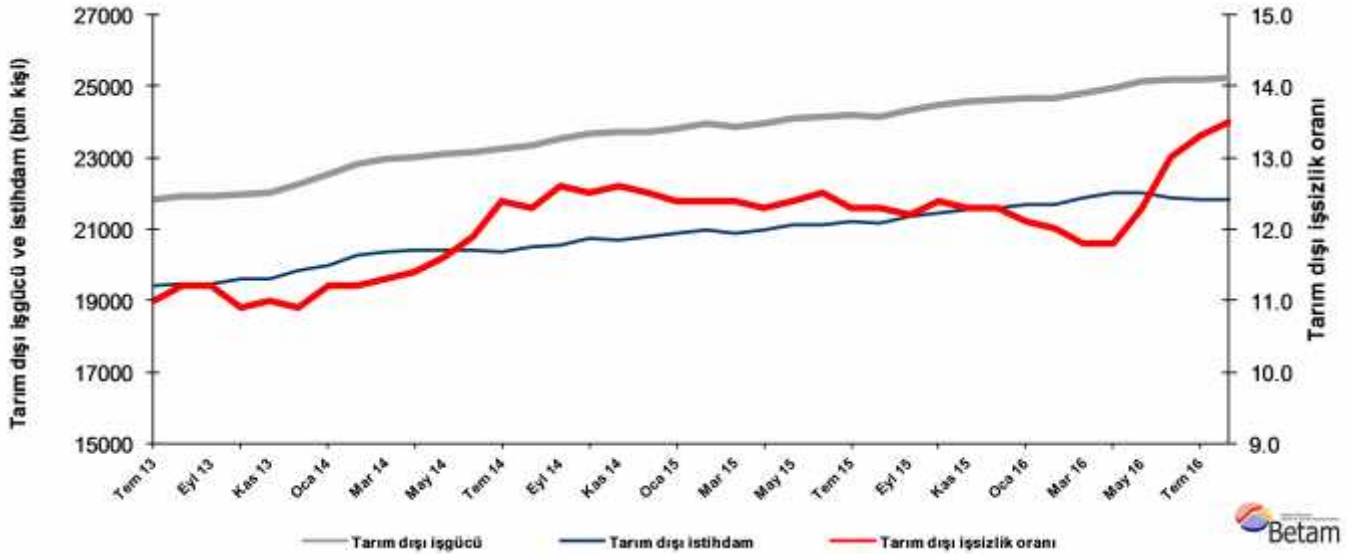
Yönetici Özeti

Mevsim etkilerinden arındırılmış işgücü verilerine göre tarım dışı işsizlik oranı Ağustos 2016 döneminde bir önceki döneme kıyasla 0,2 yüzde puan artarak yüzde 13,5 olarak gerçekleşmiştir. Bu dönemde istihdam tarımda 57 bin, hizmetlerde 15 bin artmış, sanayi sektöründe ise 30 bin azalmıştır. Bu gelişmeler doğrultusunda tarım dışı işsiz sayısı 55 bin artarak 3 milyon 404 bine ulaşmıştır. Nisan 2016 döneminde yüzde 11,8 olan işsizlik son dört dönemde 1,7 yüzde puan artarak Ağustos 2016'da yüzde 13,5'e çıkmıştır. Betam tahmin modeli tarım dışı işsizlik oranının Eylül döneminde sabit kalacağını öngörmektedir.

Tarım dışı istihdamda sert düşüş

Son dört dönemdir işsizlikte artış yaşanan yüksek artışın dikkat çekici özelliği işgücü artışında yavaşlamaya rağmen gerçekleşmiş olmasıdır. Mevsim etkilerinden arındırılmış verilere göre Aralık-Nisan döneminde 344 bin olan tarım dışı işgücü artışı son dönemde 269 binle sınırlı kalmıştır. Buna karşılık tarım dışı istihdamda sert bir azalma söz konusudur. Aralık-Nisan döneminde 426 bin artan istihdam Nisan-Ağustos döneminde 191 azalmıştır (Şekil 1, Tablo 1). Tarım dışı işsiz sayısındaki artış yavaşlamakla birlikte devam etmektedir. Nisan-Temmuz döneminde ortalama yaklaşık 135 bin artan tarım dışı işsiz sayısı Ağustos 2016 döneminde işgücünün 32 bin artması, istihdamın ise 23 bin azalması sonucu 55 bin artmasıyla 3 milyon 404 bine ulaşmıştır.

Şekil 1 Mevsim etkilerinden arındırılmış tarım dışı işgücü, istihdam ve işsizlik oranı



Kaynak: TÜİK, Betam

Eylül döneminde tarım dışı işsizliğin sabit kalmasını bekliyoruz

Betam tahmin modeli mevsim etkilerinden arındırılmış tarım dışı işsizliğin 0,1 puan yükselerek Ağustos döneminde yüzde 13,3 seviyesine yükseleceğini tahmin etmişti. Temmuz ayındaki mevsim ve takvim etkilerinden arındırılmış tarım dışı işsizlik oranı TÜİK tarafından yüzde 13,2'den yüzde 13,3'e revize edildi. Ağustos 2016 döneminde tarım

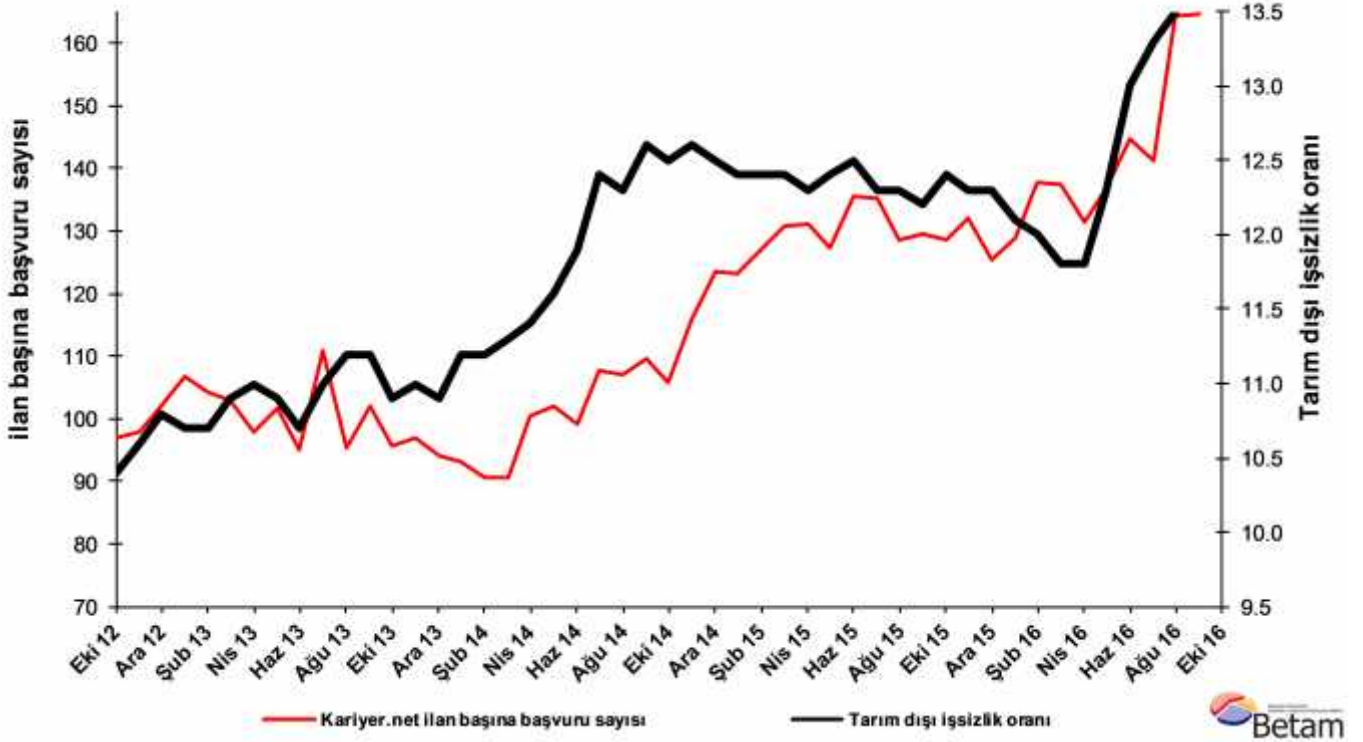
*Prof. Dr. Seyfettin Gürsel, Betam, Direktör, seyfettin.gursel@eas.bau.edu.tr

**Yrd. Doç. Dr. Gökçe Uysal, Betam, Direktör Yardımcısı, gokce.uysal@eas.bau.edu.tr

*** Selin Köksal, Betam, Araştırma Görevlisi, selin.koksal@eas.bau.edu.tr

dışı işsizlik oranı da tahmine paralel olarak Temmuz 2016 dönemine kıyasla yüzde 0,2 puan artarak yüzde 13,5 olarak gerçekleşti. Betam tahmin modeli Eylül 2016 döneminde mevsim etkilerinden arındırılmış tarım dışı işsizlik oranınının değişmeyerek yüzde 13,5 olacağını öngörmektedir. Tahmin modelinin ayrıntılarına Betam internet sitesinden ulaşılabilir.¹ Tahmin modelinde kullanılan Kariyer.net² verilerinden ilan başına başvuru sayısı Şekil 3'de gösterilmektedir. Kariyer.net'in verileri Betam tahmin modelinin girdilerinden biri olmakla birlikte tek etken değildir. Tahminde kullanılan ekonometrik modelde İŞKUR verileri, reel kesim güven endeksi, kapasite kullanım oranı gibi farklı birçok değişken kullanılmaktadır. Bütün etkenler değerlendirilerek oluşturulan tahmine göre Ağustos 2016 döneminde tarım dışı işsizliğin artmaya devam etmesi beklenmektedir.

Şekil 2 Mevsim etkilerinden arındırılmış tarım dışı işsizlik oranı ve ilan başına başvuru sayısı



Kaynak: Kariyer.net, TÜİK, Betam

Sanayi sektöründe istihdam kayıpları devam ediyor

Mevsimsellikten arındırılmış sektöre istihdam verilerine göre geçen döneme kıyasla Ağustos 2016 döneminde istihdam tarımda 57 bin, hizmetlerde 15 bin artarken sanayide 30 bin, inşaatda ise 8 bin azalmıştır (Şekil 3, Tablo 2).³ Sanayi sektöründe istihdam kayıpları son üç dönemde 162 bine ulaşmıştır. Hizmetlerde önceki iki dönemde görülen düşük istihdam artışlarının Ağustos 2016 döneminde de devam ettiği görülmektedir. Mayıs-Ağustos döneminde hizmetlerde istihdam artışı 92 binle sınırlı kalmıştır. Ocak-Nisan döneminde bu sektörde istihdam artışı 276 bin düzeyindeydi.

¹ Betam'ın kullandığı tahmin modeli "Kariyer.net Verisiyle Kısa Vadeli Tarım Dışı İşsizlik Tahmini" başlıklı Betam Araştırma Notu 168'de ayrıntılı olarak tartışılmaktadır. Modeldeki yenilikler ise "Mevsim Etkilerinden Arındırılmış İşsizlik Tahmini" başlıklı Betam Bilgi Notu 14'te açıklanmıştır. Soybilgen, B., "Kariyer.net Verisiyle Kısa Vadeli Tarım Dışı İşsizlik Tahmini", Betam Araştırma Notu 168.

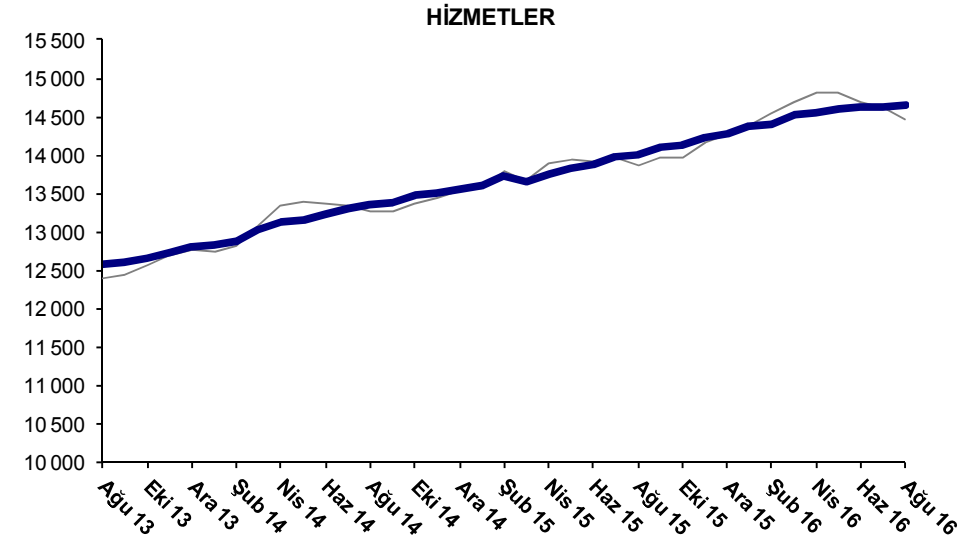
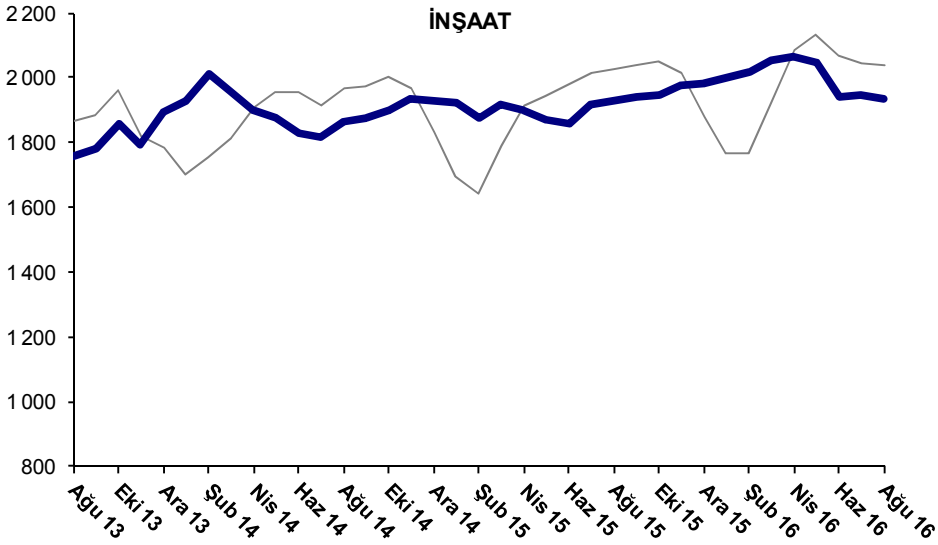
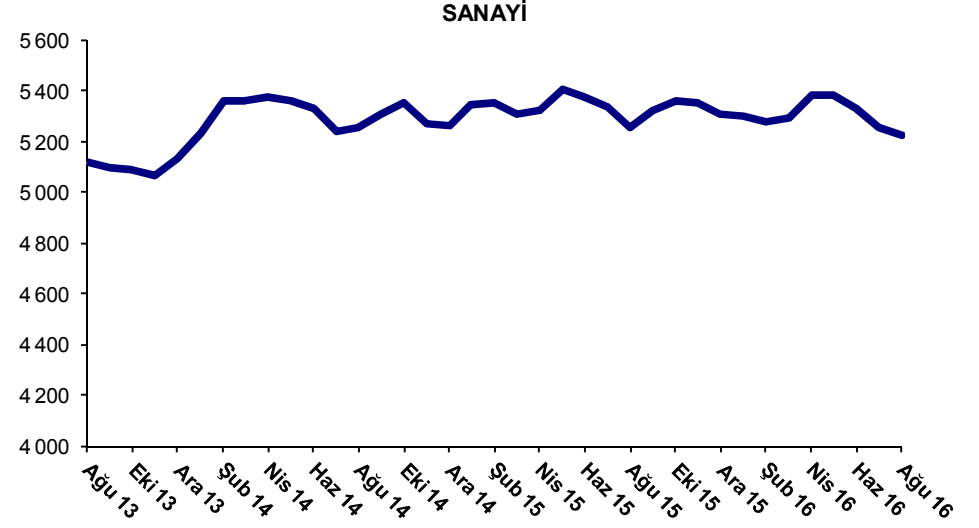
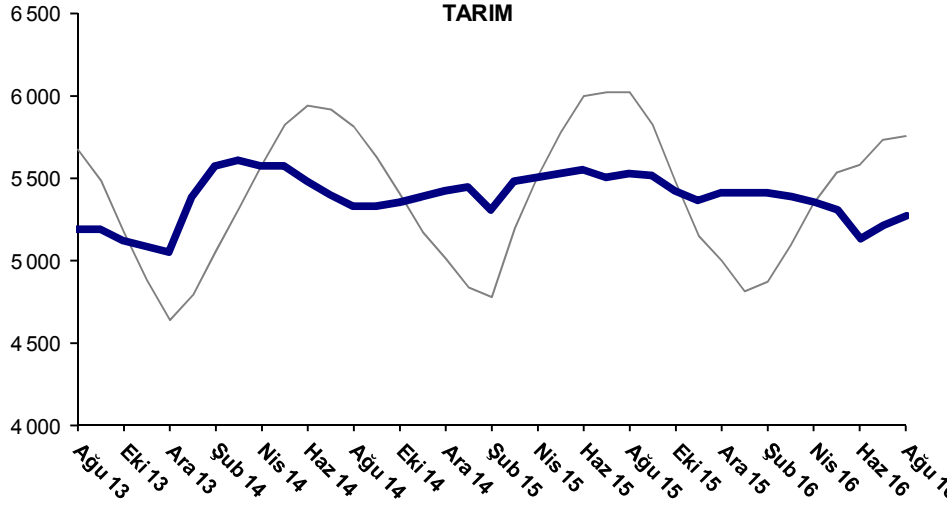
² <http://betam.bahcesehir.edu.tr/tr/2014/06/kariyer-net-verisiyle-kisa-vadeli-tarim-disi-issizlik-tahmini/>
Soybilgen, B., "Mevsim Etkilerinden Arındırılmış İşsizlik Tahmini", Betam Bilgi Notu 14

³ <http://betam.bahcesehir.edu.tr/2015/08/mevsim-etkilerinden-arindirilmis-tarim-disi-issizlik-tahmini/>

² Betam Kariyer.net tarafından sağlanan verilerden açık bulunan iş pozisyonu başına yapılan başvuru sayısını hesaplıyor. Bu seri hem mevsim hem takvim etkilerinden arındırılmıştır. İlan başına başvuru sayısının azalması bir yandan münhal işlerin artmasına diğer yandan da başvuru sayısının azalmasına bağlıdır. Münhal işlerin artması büyümenin hızlanmasına bağlanırken, başvuruların azalması iş arayan sayısının azalmasına bağlı olacaktır.

³ Sektörel istihdam serileri teker teker mevsim etkilerinden arındırılmaktadır. Dolayısıyla sektörel istihdam rakamlarının toplamı, mevsim etkilerinden arındırılmış toplam istihdam rakamından farklı olabilmektedir. Aradaki fark mevsim etkilerinden arındırma prosedürünün lineer olmamasından kaynaklanmaktadır.

Şekil 3 Sektörlerin istihdam değişimi (bin kişi)

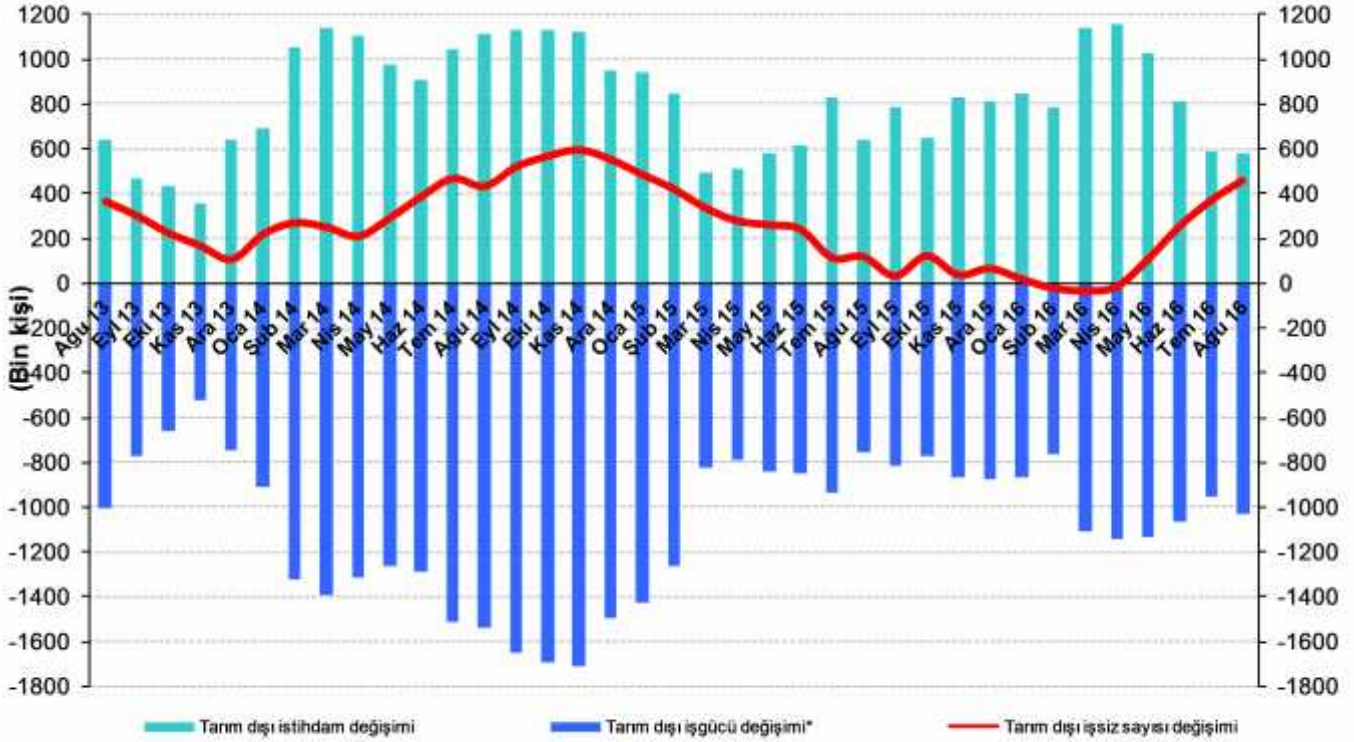


Kaynak: TÜİK, Betam

Yıllıklandırılmış işsiz sayısında artış devam ediyor

Ağustos 2016 döneminde, bir önceki yılın aynı dönemine kıyasla tarım dışı işgücü 1 milyon 34 bin (yüzde 4,3), tarım dışı istihdam 579 bin (yüzde 2,7) artmıştır. Böylece işsiz sayısında yıllık artış 455 bin (yüzde 15,2) olarak gerçekleşmiştir. Tarım dışı istihdamdaki yıllık artışların oldukça yavaşlamış olduğu göze çarpmaktadır. Buna karşın tarım dışı işgücündeki artışlar devam etmektedir. Bu gelişmelere paralel olarak tarım dışı işsiz sayısının arttığı gözlemlenmektedir (Şekil 4).

Şekil 4 Tarım dışı işgücü, istihdam ve işsiz sayısında yıllık değişimler



* İşgücündeki artış işsiz sayısını artırıcı etki yaptığından iş gücündeki değişim negatif olarak gösterilmiştir.

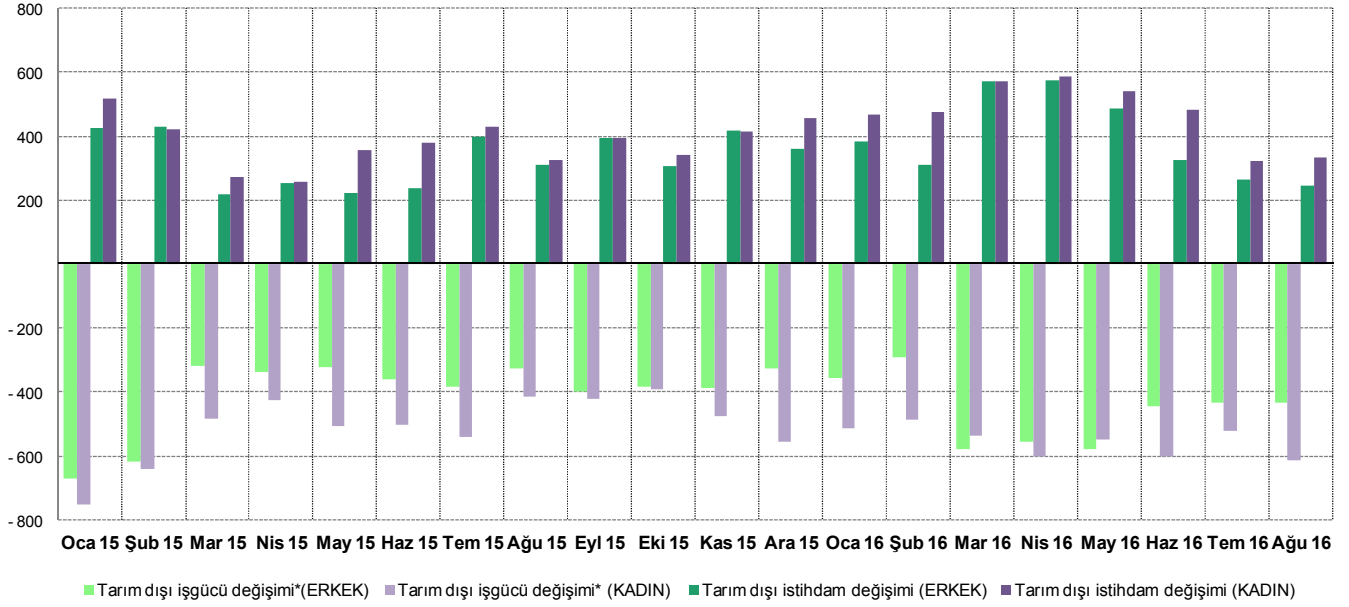


Kaynak: TÜİK, Betam

Tarım dışı işsizlik hem kadında hem erkekte artıyor

TÜİK Şubat 2014 döneminde işgücü piyasası verilerinde önemli düzeltmelere gitmiştir. Bu kapsamda, TÜİK çeşitli işgücü verilerini geriye doğru da düzeltmiş ve mevsim etkilerinden arındırılmış verileri de açıklamaya devam etmiştir. Ancak düzeltmeler toplumsal cinsiyet ayrımında yapılmamıştır. Dolayısıyla kadın ve erkek işgücü verileri mevsimsel etkilerden arındırma işleminin sağlıklı yapılmasına olanak tanıyacak kadar uzun değildir. Bu koşullar altında kadın ve erkek işgücü verilerinin yıllık değişimlerini inceleyerek gelişmeleri takip etmeyi tercih ediyoruz. Şekil 5'te kadın ve erkeklerin yıllık tarım dışı işgücü (açık renk) ve yıllık tarım dışı istihdam (koyu renk) değişimleri verilmektedir. Kadın verileri mor renkle, erkek verileri ise yeşil renkle gösterilmiştir.

Şekil 5: Cinsiyete göre tarım dışı işgücü ve tarım dışı istihdamdaki değişimler (yıllık)



*İşgücündeki artış işsiz sayısını arttırıcı etki yaptığundan iş gücündeki değişim negatif olarak gösterilmiştir.

Kaynak: TÜİK, Betam

Ağustos 2016'da bir önceki yılın aynı dönemine kıyasla tarım dışı kadın işgücü 613 bin, erkek işgücü ise 432 bin artmıştır. Buna karşılık aynı dönemde tarım dışı kadın istihdamı 335 bin artarken erkek istihdam artışı 245 bin ile sınırlı kalmıştır. Tarım dışı kadın işsiz sayısı 278 bin, erkek işsizlerin sayısı 187 bin artmıştır. Ağustos 2015'ten Ağustos 2016'ya tarım dışı işsizlik oranları erkeklerde yüzde 10,1'den yüzde 10,9'a, kadınlarda ise yüzde 18,5'ten yüzde 20,8'e yükselmiştir.

Tablo 1 Mevsim etkilerinden arındırılmış tarım dışı işgücü göstergeleri (bin kişi)*

	İşgücü	İstihdam	İşsizlik	İşsizlik Oranı	Aylık değişimler		
					İşgücü	İstihdam	İşsizlik
Temmuz 13	21811	19412	2399	11.0%			
Ağustos 13	21902	19449	2453	11.2%	91	37	54
Eylül 13	21941	19484	2457	11.2%	39	35	4
Ekim 13	21984	19588	2396	10.9%	43	104	-61
Kasım 13	22002	19582	2420	11.0%	18	-6	24
Aralık 13	22250	19825	2425	10.9%	248	243	5
Ocak 14	22524	20001	2523	11.2%	273	176	97
Şubat 14	22806	20252	2554	11.2%	283	251	32
Mart 14	22953	20359	2594	11.3%	146	107	39
Nisan 14	23016	20392	2624	11.4%	63	33	30
Mayıs 14	23078	20401	2677	11.6%	62	9	53
Haziran 14	23142	20388	2754	11.9%	64	-13	77
Temmuz 14	23239	20357	2882	12.4%	97	-31	128
Ağustos 14	23351	20479	2872	12.3%	113	122	-9
Eylül 14	23532	20567	2965	12.6%	181	88	93
Ekim 14	23686	20725	2961	12.5%	154	158	-4
Kasım 14	23691	20706	2985	12.6%	5	-19	24
Aralık 14	23728	20762	2966	12.5%	37	56	-19
Ocak 15	23824	20870	2954	12.4%	96	108	-12
Şubat 15	23928	20961	2967	12.4%	104	91	13
Mart 15	23838	20882	2956	12.4%	-90	-79	-11
Nisan 15	23926	20983	2943	12.3%	88	101	-13
Mayıs 15	24082	21096	2986	12.4%	156	113	43
Haziran 15	24130	21114	3016	12.5%	48	18	30
Temmuz 15	24203	21226	2977	12.3%	73	112	-39
Ağustos 15	24155	21184	2971	12.3%	-48	-42	-6
Eylül 15	24344	21374	2970	12.2%	189	190	-1
Ekim 15	24470	21436	3034	12.4%	126	62	64
Kasım 15	24585	21561	3024	12.3%	115	125	-10
Aralık 15	24604	21578	3026	12.3%	19	17	2
Ocak 16	24655	21672	2983	12.1%	51	94	-43
Şubat 16	24658	21699	2959	12.0%	3	27	-24
Mart 16	24798	21872	2926	11.8%	140	173	-33
Nisan 16	24948	22004	2944	11.8%	150	132	18
Mayıs 16	25122	22032	3090	12.3%	174	28	146
Haziran 16	25157	21887	3270	13.0%	35	-145	180
Temmuz 16	25186	21836	3350	13.3%	28	-51	79
Ağustos 16	25217	21813	3404	13.5%	32	-23	55

Kaynak: TÜİK, Betam

Tablo 2 Mevsim etkilerinden arındırılmış sektörel istihdam (bin kişi)*

					Aylık değişimler			
	Tarım	Sanayi	İnşaat	Hizmetler	Tarım	Sanayi	İnşaat	Hizmetler
Temmuz 13	5181	5146	1739	12527				
Ağustos 13	5192	5117	1760	12573	11	-29	21	46
Eylül 13	5191	5096	1783	12605	-1	-21	23	32
Ekim 13	5124	5090	1856	12643	-67	-6	73	38
Kasım 13	5087	5064	1791	12727	-37	-26	-65	84
Aralık 13	5050	5131	1891	12804	-37	67	100	77
Ocak 14	5386	5232	1930	12839	336	101	39	35
Şubat 14	5576	5359	2010	12883	190	127	80	44
Mart 14	5612	5365	1957	13038	36	6	-53	155
Nisan 14	5575	5373	1897	13123	-37	8	-60	85
Mayıs 14	5576	5364	1874	13163	1	-9	-23	40
Haziran 14	5486	5332	1830	13226	-90	-32	-44	63
Temmuz 14	5398	5243	1819	13295	-88	-89	-11	69
Ağustos 14	5336	5257	1862	13361	-62	14	43	66
Eylül 14	5328	5306	1877	13385	-8	49	15	24
Ekim 14	5357	5353	1899	13473	29	47	22	88
Kasım 14	5390	5273	1934	13500	33	-80	35	27
Aralık 14	5422	5266	1931	13565	32	-7	-3	65
Ocak 15	5442	5349	1922	13600	20	83	-9	35
Şubat 15	5312	5351	1874	13735	-130	2	-48	135
Mart 15	5487	5308	1919	13654	175	-43	45	-81
Nisan 15	5507	5326	1901	13757	20	18	-18	103
Mayıs 15	5531	5404	1871	13820	24	78	-30	63
Haziran 15	5548	5380	1859	13875	17	-24	-12	55
Temmuz 15	5500	5336	1915	13974	-48	-44	56	99
Ağustos 15	5529	5252	1927	14005	29	-84	12	31
Eylül 15	5519	5327	1942	14105	-10	75	15	100
Ekim 15	5425	5363	1944	14128	-94	36	2	23
Kasım 15	5367	5353	1978	14230	-58	-10	34	102
Aralık 15	5415	5311	1982	14285	48	-42	4	55
Ocak 16	5411	5300	1998	14374	-4	-11	16	89
Şubat 16	5407	5276	2016	14408	-4	-24	18	34
Mart 16	5387	5295	2055	14522	-20	19	39	114
Nisan 16	5352	5381	2062	14561	-35	86	7	39
Mayıs 16	5305	5386	2049	14598	-47	5	-13	37
Haziran 16	5134	5330	1941	14617	-171	-56	-108	19
Temmuz 16	5211	5254	1944	14638	77	-76	3	21
Ağustos 16	5268	5224	1936	14653	57	-30	-8	15

Kaynak: TÜİK, Betam