

TASARRUF DÜŞÜŞÜNÜN GELİR GRUPLARINA GÖRE GÖRÜNÜMÜ

Seyfettin Gürsel* Gökçe Uysal** ve Melike Kökkızıl***

Yönetici Özeti

Hanehalkı Bütçe Anketi verilerini kullanarak yaptığımız araştırmada 2003-2014 yılları arasında hane halkı tasarruflarında gözlemlenen düşüşün dayanıklı tüketim mallarına kayan harcamalardan kaynaklandığını göstermiştik. Bu araştırma notunda ise hanehalkı tasarruflarının seyrini yüzde 20'lik gelir grupları için tekrarlıyoruz. Veriler tüm gelir gruplarındaki hanelerin tasarruflarının 2008-2009 yıllarına kadar gerilediği, daha sonra bir miktar toparlandığına işaret etmektedir. Gelirle harcamalar arasındaki farka dayanarak hesaplanan dar tanımlı hanehalkı tasarruflarının en üst iki gelir grubu hariç tüm gelir gruplarında tasarrufların negatif olduğu görülmektedir. Pozitif tasarruf yapan hanelerin oranında önce düşüş sonra artış gözlemlenmesine karşın dönem başındaki oranlara en yüksek gelir grubu hariç ulaşamamıştır. Dayanıklı tüketim mallarına yapılan harcamanın tasarruf olarak değerlendirildiği daha geniş tanıma göre ise en yüksek gelir grubu hariç tüm gelir gruplarında tasarruf oranlarında artış gözlemlenmektedir. Bu bulgulara dayanarak en yüksek gelir grubu hariç tüm gelir gruplarında tasarrufların dayanıklı tüketim mallarına yapılan harcamalara kaydığını söylemek mümkündür.

Tasarruflarda düşüş tüm gelir gruplarını kapsıyor

Hanehalkı tasarruflarla ilgili Eylül ayında yayınladığımız araştırma notunda (Betam Araştırma Notu 16/197¹) üç farklı tasarruf tanımı çerçevesinde 2003-2014 döneminde hane tasarruflarının seyrini incelemiş ve tasarruflarda ortaya çıkan azalmanın esasen dayanıklı tüketim mallarına yapılan harcamalardan kaynaklandığını göstermiştik. Bu araştırma notunda ise hanehalkı tasarruflarının seyrini farklı gelir grupları düzeyinde mercek altına alıyoruz.

Hatırlatmak gerekirse araştırmada 2003-2014 dönemi Bütçe Anketi (HBA) mikro verilerini kullanıyoruz. Hanehalkı Bütçe Anketleri doğrudan tasarruflara ilişkin veri içermemektedir. Bu nedenle ekonomi yazınında sıklıkla kullanılan tanımlar doğrultusunda hane tasarrufu hanenin harcanabilir geliri ile harcaması arasındaki farkı (tasarruf miktarı) kullanılabilir hane gelirine bölerek her hanenin tasarruf oranını (pozitif ve negatif) hesaplıyoruz. Yüzde 20'lik gelir gruplarının derneşik tasarruf

*Prof. Dr. Seyfettin Gürsel, Betam, Direktör, seyfettin.gursel@eas.bau.edu.tr

** Yrd. Doç. Dr. Gökçe Uysal, Betam, Direktör Yardımcısı, gokce.uysal@eas.bau.edu.tr

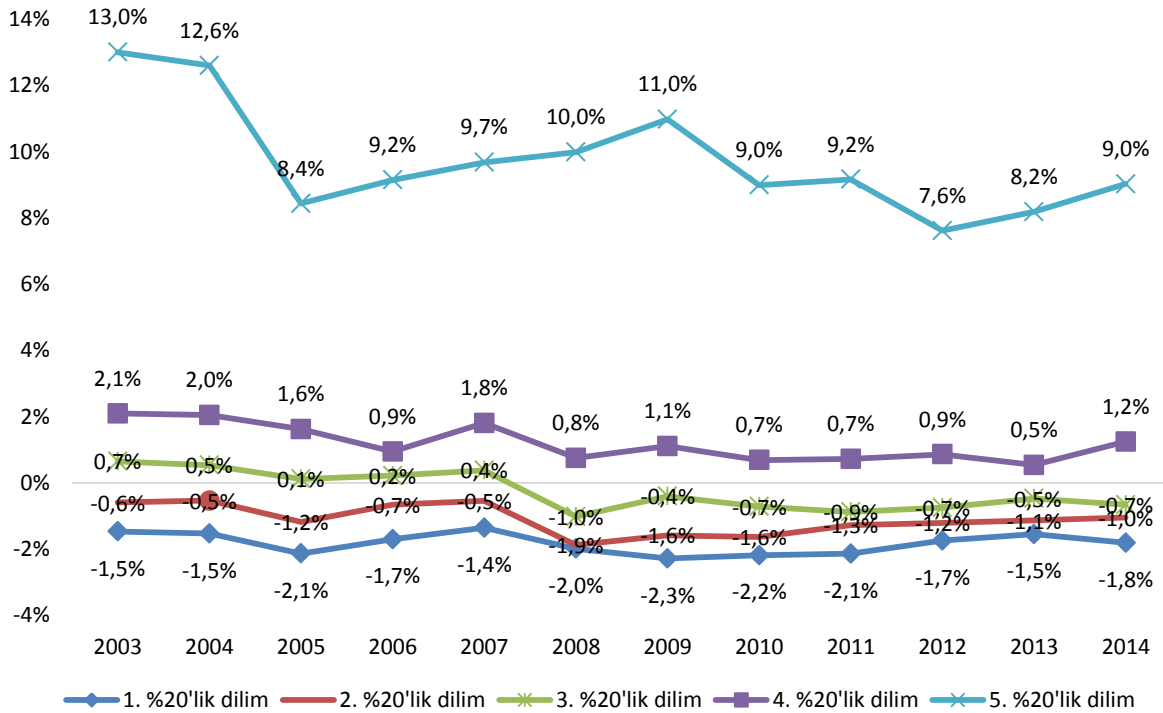
***Melike Kökkızıl, Betam, Araştırma Görevlisi, melike.kokkizil@eas.bau.edu.tr

¹ Gürsel, S. ve ark., "Gelir Artışına Rağmen Hanehalkı Tasarrufları Neden Azaldı?", Betam Araştırma Notu 197. <http://betam.bahcesehir.edu.tr/2016/09/gelir-artisina-ragmen-hanehalki-tasarruflari-neden-azaldi/>

oranlarını belirlemek için de gelir grubundaki hanelerin tasarruf oranlarının gelir paylarıyla ağırlaklandırılmış ortalamasını alıyoruz².

İktisat yazınında hanehalkı tasarruflarının daha geniş kapsamlı olarak tanımlanması tartışılmakta olduğunu ilk araştırma notunda belirtmiştik. Bu yazında harcamalar kısa vadeli ve uzun vadeli olarak iki gruba ayrılarak uzun vadeli harcamaların tasarruf niteliği taşıdığı savunulmaktadır (Székely ve Attanasio,2000; Gourinchas ve Parker,2002)³. Bu kabul doğrultusunda özellikle dayanıklı tüketim malları harcamaları ile eğitim ve sağlık harcamaları gibi beşeri sermaye yatırımları farklı tasarruf biçimleri olarak ayrıca değerlendirmeye tabi tutulur. Bu bağlamda hanehalkı tasarrufu dayanıklı tüketim mallarına yapılan harcamalar dışlanarak yeniden tanımlandığında, yüzde 13,7'den (2003) yüzde 6,8'e (2014) gerileyen genel hanehalkı tasarruf oranına karşılık genişletilmiş tasarruf oranının çok daha sınırlı bir azalma sergiledikten sonra artmaya başladığı ve dönemin başlangıcı ile sonu arasında dikkate değer bir fark olmadığını (yüzde 20'ye karşılık yüzde 21,2) göstermiştik. Buna karşılık eğitim ve sağlık harcamaları dışlandığında tasarruf oranının seyrinin değişim göstermediği gözlemlendiğinden (Bkz. Betam Araştırma Notu 16/197) bu çalışmada gelir grupları itibariyle incelemeyi dayanıklı tüketim mali harcamalarının tasarruflara dahil edildiği durumla sınırlıyoruz .

Şekil 1 Hanehalkı tasarruf oranlarının gelir gruplarında göre incelenmesi, 2003-2014



Kaynak: 2003-2014 Hanehalkı Bütçe Anketi Kesit Mikroverisetleri; Betam hesaplamaları

² Ağırlıklandırma için her bir hanenin Türkiye'deki toplam kullanılabilir hane gelire oranı kullanılmıştır. Bu yöntemle Türkiye geneli için hesaplanan tasarruf oranı ile yüzde 20'lik gelir gruplarının ortalama tasarruf oranlarının toplamı eşittir.

³ Literatürdeki bu yaklaşıma dair daha detaylı bilgi için:

Székely, M. and O. P. Attanasio.(2000), Household Saving in Developing Countries - Inequality, Demographics and All That: How Different are Latin America and South East Asia?, RES Working Papers 4221, Inter-American Development Bank, Research Department.

Gourinchas, P.-O. and Parker, J. A. (2002), Consumption Over the Life Cycle. Econometrica,70 (1), 47–89.

Şekil 1’de standart tasarruf oranları (kullanılabilir gelir – tüketim harcamaları / kullanılabilir gelir) yüzde 20’lik gelir grupları için verilmektedir. Yapılması gereken ilk genel gözlem, yüksek gelir gruplarından düşük gelir gruplarına inildikçe beklendiği gibi tasarruf oranları azalmakla birlikte en yüksek gelir grubu ile diğer gelir grupları arasında tasarruf oranı farkının çok büyük boyutlarda olmasıdır. En yüksek gelir grubu ile ikinci en yüksek gelir grubu arasında bile tasarruf eğilimi farkı çok büyüktür: 2014 itibariyle yüzde 9’a yüzde 1,2.

İkinci genel gözlem, dönem boyunca tasarruf oranlarının tüm gelir gruplarında azalmış olmasıdır. Bu bağlamda en düşük gelire sahip iki grubun (toplam gelirin alt yüzde 40’ı) tasarruf oranları dönem boyunca ekside kalmıştır. Küresel krizin olumsuz etkisinin yaşanmaya başladığı 2008’den itibaren bu gruba orta gelir grubu da eklenmiştir. Sonuç olarak Türkiye’de hanelerin yüzde 60’ının ortalama tasarruf oranı uzun süredir eksidedir. Diğer ifadeyle kullanılabilir gelirlerlerden daha fazlası harcanmakta, dolayısıyla bu gruplardaki hanelerin çoğunluğunun borç/gelir oranları yükselmektedir.

Tablo 1 Gelir grupları itibariyle pozitif tasarruf* yapabilen hanelerin oranı (%)

TO1	1.%20'lik dilim	2.%20'lik dilim	3.%20'lik dilim	4.%20'lik dilim	5.%20'lik dilim
2003	35,2	49,9	60,5	67,0	78,0
2004	37,1	52,1	61,7	70,5	80,7
2005	32,6	47,7	61,1	67,9	73,4
2006	35,8	52,1	59,3	64,9	75,8
2007	37,1	53,3	61,8	67,3	77,8
2008	30,8	39,5	46,9	61,8	76,4
2009	28,0	43,6	52,5	63,8	75,3
2010	29,3	39,2	51,8	60,1	74,0
2011	30,4	45,0	53,6	63,1	73,2
2012	35,8	45,9	53,7	63,1	71,0
2013	35,8	44,4	55,1	62,6	70,9
2014	36,0	47,4	54,4	64,4	72,4

* Sadeleştirilmiş tasarruf tanımına olan TO1’e göre hesaplanmıştır.

Kaynak: 2003-2014 Hanehalkı Bütçe Anketi Kesit Mikroverisetleri; Betam hesaplamaları

Nitekim gelir gruplarında tasarruf yapabilen hanelerin miktarının seyri incelendiğinde (Tablo 1) dikkate değer farklılaşmalar görülmektedir. Sözkonusu dönemin başında (2003-2004) en düşük gelirli grupta hanelerin ancak üçte biri (2003-2004 yıllarında yaklaşık yüzde 36’sı) tasarruf yapabilirken 2009’da bu oran yüzde 28’e kadar gerilemiş, daha sonra tekrar yükselerek son iki yılda başlangıç düzeyine ulaşmıştır. Bununla birlikte bu gelir grubunun tasarruf oranı başlangıç düzeyine (eksi yüzde 1,5) yaklaşırsa da daha düşük tasarruf (eksi yüzde 1,8) söz konusudur.

İkinci en düşük gelir grubunda da benzer bir seyir söz konusudur. Tasarruf yapabilen hanelerin payı başlangıçta yüzde 50 civarındayken yüzde 40 civarına kadar gerilemiş daha sonra yükselmesine rağmen başlangıç düzeyinin altında kalmıştır (2014 ortalaması yaklaşık yüzde 47). Bu grubun derneşik tasarruf oranında da dönemin ikinci yarısında bir düzelleme görülmekle birlikte dönem sonu oranı (eksi yüzde 1) halen dönem başlangıç oranına (eksi yüzde 0,6) erişememiştir.

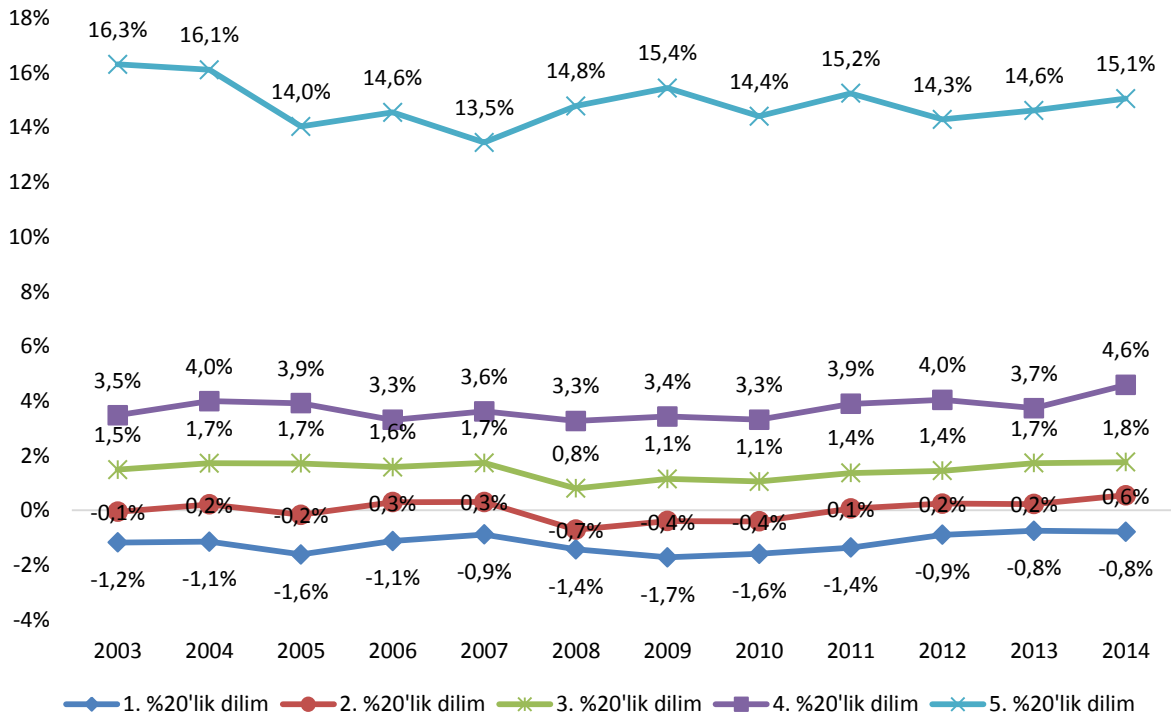
İyimser bir bakışla bu gözlemler en düşük gelir gruplarında borçlanma olanaklarının giderek sınırlanmakta olduğunun göstergesi olarak kabul edilebilir. Buna karşılık diğer gelir gruplarında

yüksek borçlanmanın devam ettiği görülmektedir. Orta gelir grubunda tasarruf yapabilen hanelerin payı yüzde 60 civarından yüzde 47'ye kadar geriledikten sonra dönem sonunda ancak yüzde 54'e yükselmiştir. Bu gelir grubunun derneşik tasarruf oranı da pozitiften negatife dönmüş, dönem başında artı yüzde 0,7 olan tasarruf oranı eksi yüzde 1'e kadar geriledikten sonra dönem sonunda ancak eksi yüzde 0,7'ye yükselebilmştir.

En yüksek iki gelir grubunda da gelişmeler orta gelir grubuyla paralellik göstermektedir. Dönemin ilk yarısında tasarruf yapan hanelerin payları azalırken ikinci yarıda bir toparlanma olmuş ancak dönem başlangıcındaki oranlar yakalanamamıştır (Tablo 1). İkinci en yüksek gelir grubu için bu oranlar yüzde 67'den yüzde 64,4'e, en yüksek gelir grubu için ise yüzde 78'den yüzde 72,4'e gerilemiştir. Keza tasarruf oranlarında da dönem başlangıcı ile sonu arasında son bir kaç yılda görülen tasarruf artışına rağmen önemli farklar söz konusudur. Tasarruf oranları birinci grupta yüzde 13'den yüzde 9'a, ikinci grupta ise yüzde 2,1'den yüzde 1,2'ye gerilemiştir.

Hanelerin tasarruf eğilimleri standart tasarruf oranı tanımı çerçevesinde gelir grupları itibarıyla incelendiğinde tasarruflardaki azalmanın çok büyük ölçüde en yüksek gelir grubundaki tasarruf azalmasından kaynaklandığı görülmektedir. Bir diğer gözlem de son bir kaç yıldır tasarruf eğiliminde gözlemlenen artışın en düşük gelire sahip hanelerde daha belirgin olduğu ancak yüksek gelirlerde bu artış sınırlı kaldığından hane tasarruf oranında düşük seviyenin devam ediyor olmasıdır.

Şekil 2 Genişletilmiş hanehalkı tasarruf oranlarının gelir gruplarına göre incelenmesi, 2003-2014



Kaynak: 2003-2014 Hanehalkı Bütçe Anketi Kesit Mikroverisetleri; Betam hesaplamaları

Genişletilmiş tasarruf tanımı çerçevesinde gelir gruplarında farklılaşma

Tasarruf tanımı dayanaklı tüketim mali harcamalarını içerecek şekilde genişletildiğinde, ülke genelinde hane tasarruf oranında 2003-2014 döneminin ilk yarısında oldukça sınırlı bir gerileme (3 yüzde puan) gözlemlendiğini, ikinci yarıda da bu farkın giderek kapandığını biliyoruz. Dayanaklı tüketim mali

harcamalarını tasarruflara dahil ettiğimizde, 2003'te yüzde 20 olan bu tasarruf oranı 2008'de yüzde 16,7'e kadar düştüğünü, ardından hafif bir yükselişle 2014 yılında yüzde 21,2'e kadar çıktığı bulmuştuk. Genişletilmiş tasarruf tanımı dikkate alındığında yüzde 20'lik gelir gruplarında ağırlıklandırılmış tasarruf oranlarının nasıl bir seyir izlediği Şekil 1'de gösterilmektedir.

Oranların seyri dayanıklı tüketim malları harcamalarındaki artışın tüm gelir gruplarını kapsadığını göstermektedir. Nitekim genişletilmiş tasarruf rakamları her grupta ve her dönem için daha yüksektir. Bununla birlikte genişletilmiş tasarruf oranları incelenen dönemin ilk yarısında (özellikle 2004'ten itibaren) standart oranlara kıyasla çok daha sınırlı ölçüde de olsa tüm gelir gruplarında azalmaktadır. Diğer ifadeyle başka kalemlere de kısmen daha fazla harcama yapılmaya başlandığı anlaşılmaktadır.

Grupların tasarruf eğilimlerinde farklılaşma dönemin ikinci yarısında ortaya çıkmaktadır. Tüm gruplarda dayanıklı tüketim mallarını içeren tasarruf oranları artışa geçiyor olsa da en yüksek gelirli grup diğerlerinden ayrılmaktadır. Bu grubun tasarruf oranı dönem sonunda dönem başına kıyasla az da olsa daha düşük düzeyde kalmıştır: Yüzde 16,3'e karşılık yüzde 15,1. Buna karşılık diğer tüm gelir gruplarının tasarruf oranları dönem sonunda başlangıç oranlarına kıyasla belirgin ölçüde daha yüksek düzeylere çıkmaktadır (Bkz. Şekil 2). Oysa standart tasarruf oranları itibarıyla dönem sonundaki iyileşmeye rağmen oranlar tüm gelir gruplarında başlangıç oranlarına kıyasla daha düşük düzeyde kaldıkları görülmektedir (Şekil 1). Bu farklılaşma en yüksek gelir grubu hariç diğer gruplarda dayanıklı tüketim mallarına yönelik harcamaların incelenen dönemde görece olarak yüksek seyretmeye devam ettiğine işaret etmektedir.

Tablo 2 Gelir grupları itibarıyla pozitif tasarruf* yapabilen hanelerin oranı (%)

TO2	1.%20'lik dilim	2.%20'lik dilim	3.%20'lik dilim	4.%20'lik dilim	5.%20'lik dilim
2003	37,5	53,7	65,9	73,4	84,0
2004	40,1	57,7	69,2	78,9	88,1
2005	36,1	56,2	69,5	77,0	85,2
2006	39,2	59,8	67,1	75,1	87,8
2007	43,2	60,8	71,2	76,1	87,0
2008	35,0	47,3	57,1	73,7	88,0
2009	32,3	50,6	63,2	74,3	86,8
2010	33,6	46,9	62,2	73,2	86,7
2011	35,6	54,9	66,9	77,8	88,6
2012	42,8	57,8	67,5	79,6	86,8
2013	42,3	55,7	67,1	78,5	88,4
2014	43,1	59,1	67,8	81,1	88,0

*Genişletilmiş tasarruf tanımına olan TO2'ye göre hesaplanmıştır.

Kaynak: 2003-2014 Hanehalkı Bütçe Anketi Kesit Mikroverisetleri; Betam hesaplamaları

Tablo 2'de ise gelir grupları içerisinde pozitif tasarruf yapanların oranlarının seyri verilmektedir. Dayanıklı tüketim mallarına yapılan harcamaların tasarruf olarak değerlendirildiği bu tanımda tüm gelir gruplarında pozitif tasarruf yapan hane oranlarında artışlar gözlemlenmektedir.

Bu bulgular bir arada değerlendirildiğinde hanelerin tasarruflarındaki gerilemenin dayanıklı tüketim mallarına yapılan harcamalardan kaynaklandığı ve bu harcamaların en üst gelir grubu hariç diğer gelir

gruplarında arttığı sonucuna varılabilir. En yüksek gelir grubunda ise dayanıklı tüketim harcamaları dikkate alındığında dahi tasarruf oranlarının zaman içerisinde azaldığı, bu düşünün tasarruf yapan hane sayısındaki artışa karşın gerçekleştiği, dolayısıyla tasarruf edilen tutarda bir azalma olduğu görülmektedir.