

SANAYİDE ŞİDDETLİ İSTİHDAM KAYBI

Seyfettin Gürsel* Gökçe Uysal** ve Selin Köksal***

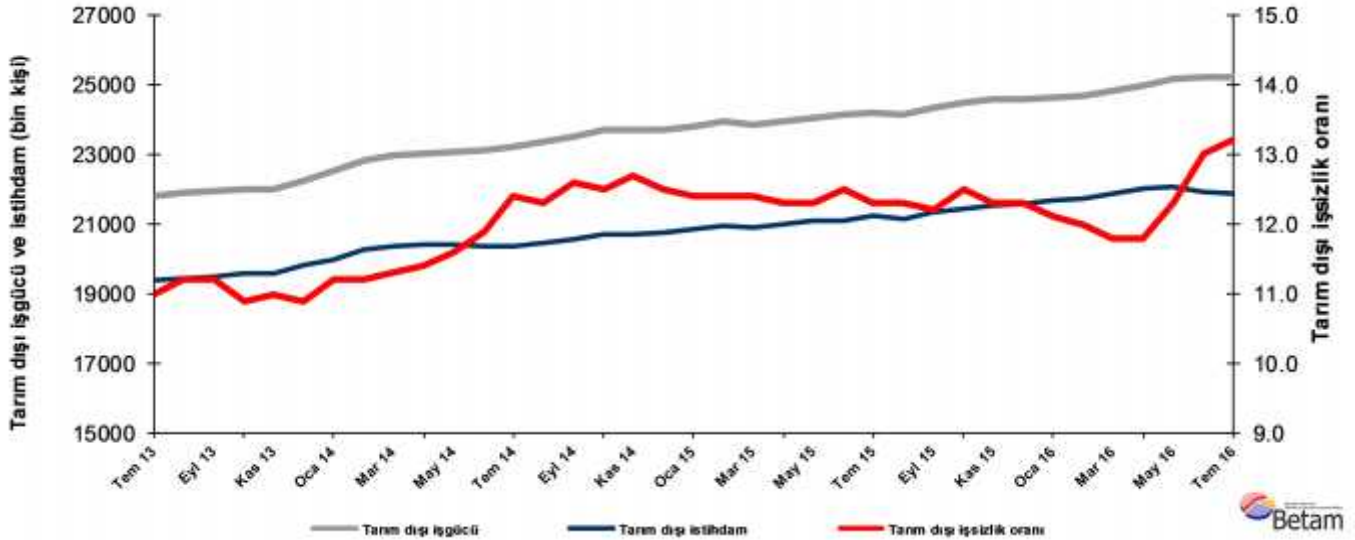
Yönetici Özeti

Mevsim etkilerinden arındırılmış işgücü verilerine göre tarım dışı işsizlik oranı Temmuz 2016 döneminde bir önceki döneme kıyasla 0,2 yüzde puan artarak yüzde 13,2 olarak gerçekleşmiştir. Bu dönemde istihdam tarımda 76 bin, hizmetlerde 21 bin, inşaatta 4 bin artmış, sanayi sektöründe ise 76 bin gerilemiştir. Bu gelişmeler doğrultusunda tarım dışı işsiz sayısı bir ayda 50 bin artarak 3 milyon 327 bine ulaşmıştır. Nisan 2016 döneminde yüzde 11,8 olan işsizlik son üç dönemde neredeyse 1,5 yüzde puan artarak Temmuz 2016'da yüzde 13,2'e çıkmıştır. Betam tahmin modeli tarım dışı işsizlikteki artışın Ağustos döneminde de devam edeceğini öngörmektedir.

Tarım dışı işsizlikte artış sürüyor

Mevsim etkilerinden arındırılmış verilere göre Temmuz 2016 döneminde Haziran 2016 dönemiyle kıyaslandığında tarım dışı işgücü 25 milyon 203 binde neredeyse sabit kalırken tarım dışı istihdam 51 bin azalarak 21 milyon 876 bine gerilemiştir (Şekil 1, Tablo 1). Tarım dışı işsiz sayısındaki artış yavaşlamakla birlikte devam etmektedir. Haziran'dan Temmuz'a 50 bin artan tarım dışı işsiz sayısı 3 milyon 300 binin üzerine çıkmıştır.

Şekil 1 Mevsim etkilerinden arındırılmış tarım dışı işgücü, istihdam ve işsizlik oranı



Kaynak: TÜİK, Betam

Temmuz döneminde tarım dışı işsizliğin artmasını bekliyoruz

Betam tahmin modeli mevsim etkilerinden arındırılmış tarım dışı işsizliği 0,2 puan yükselerek Temmuz döneminde yüzde 13,1 seviyesine yükseleceğini tahmin etmişti. Haziran ayındaki mevsim ve takvim etkilerinden arındırılmış tarım dışı işsizlik oranı TÜİK tarafından yüzde 12,9'dan yüzde 13'e revize edildi. Temmuz 2016 döneminde tarım dışı işsizlik oranı da tahmine paralel olarak Haziran 2016 dönemine kıyasla yüzde 0,2 puan artarak yüzde 13,2 olarak gerçekleşti. Betam tahmin modeli Ağustos 2016 döneminde mevsim etkilerinden arındırılmış tarım dışı işsizlik oranının 0,1 yüzde puan artarak yüzde 13,3'e yükseleceğini öngörmektedir. Tahmin modelinin ayrıntılarına

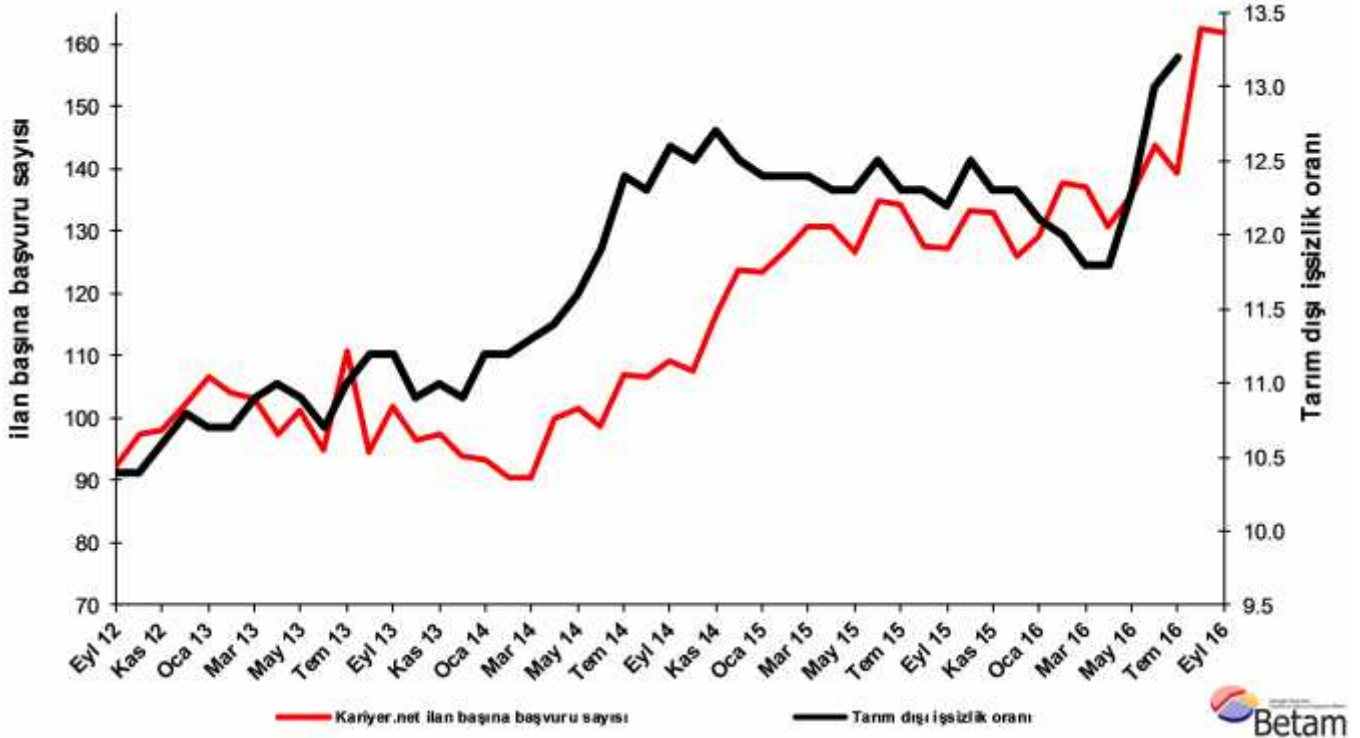
*Prof. Dr. Seyfettin Gürsel, Betam, Direktör, seyfettin.gursel@eas.bau.edu.tr

**Yrd. Doç. Dr. Gökçe Uysal, Betam, Direktör Yardımcısı, gokce.uysal@eas.bau.edu.tr

*** Selin Köksal, Betam, Araştırma Görevlisi, selin.koksal@eas.bau.edu.tr

Betam internet sitesinden ulaşılabilir.¹ Tahmin modelinde kullanılan Kariyer.net² verilerinden ilan başına başvuru sayısı Şekil 3'de gösterilmektedir. Kariyer.net'in verileri Betam tahmin modelinin girdilerinden biri olmakla birlikte tek etken değildir. Tahminde kullanılan ekonometrik modelde İŞKUR verileri, reel kesim güven endeksi, kapasite kullanım oranı gibi farklı birçok değişken kullanılmaktadır. Bütün etkenler değerlendirilerek oluşturulan tahmine göre Ağustos 2016 döneminde tarım dışı işsizliğin artmaya devam etmesi beklenmektedir.

Şekil 2 Mevsim etkilerinden arındırılmış tarım dışı işsizlik oranı ve ilan başına başvuru sayısı



Kaynak: Kariyer.net, TÜİK, Betam

Sanayi sektöründe 76 binlik istihdam kaybı

Mevsimsellikten arındırılmış sektöre istihdam verilerine göre geçen döneme kıyasla Temmuz 2016 döneminde istihdam tarımda 76 bin, hizmetlerde 21 bin ve inşaatda 4 bin artmış, sanayide ise 76 bin azalmıştır (Şekil 3, Tablo 2).³ Hizmetlerdeki istihdam artışlarının son iki dönemde çok düşük seyrettiği görülmektedir. İnşaatda geçen dönem gözlemlenen büyük istihdam kayıplarından sonra bu dönem sadece 4 binlik bir artış kaydedilmiştir. Sanayideki istihdam kayıpları ise son iki dönemde birikimli olarak 130 binin üzerine çıkmıştır.

¹ Betam'ın kullandığı tahmin modeli "Kariyer.net Verisiyle Kısa Vadeli Tarım Dışı İşsizlik Tahmini" başlıklı Betam Araştırma Notu 168'de ayrıntılı olarak tartışılmaktadır. Modeldeki yenilikler ise "Mevsim Etkilerinden Arındırılmış İşsizlik Tahmini" başlıklı Betam Bilgi Notu 14'te açıklanmıştır. Soybilgen, B., "Kariyer.net Verisiyle Kısa Vadeli Tarım Dışı İşsizlik Tahmini", Betam Araştırma Notu 168.

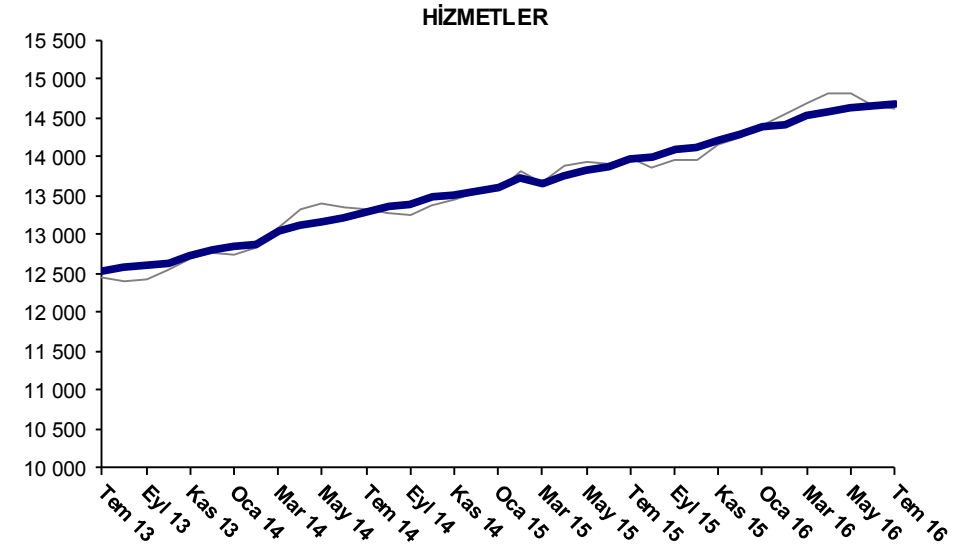
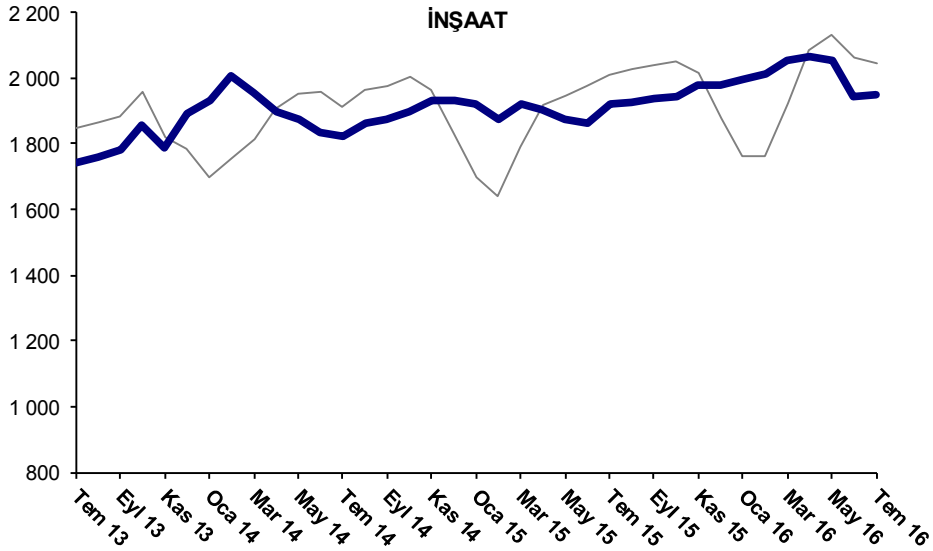
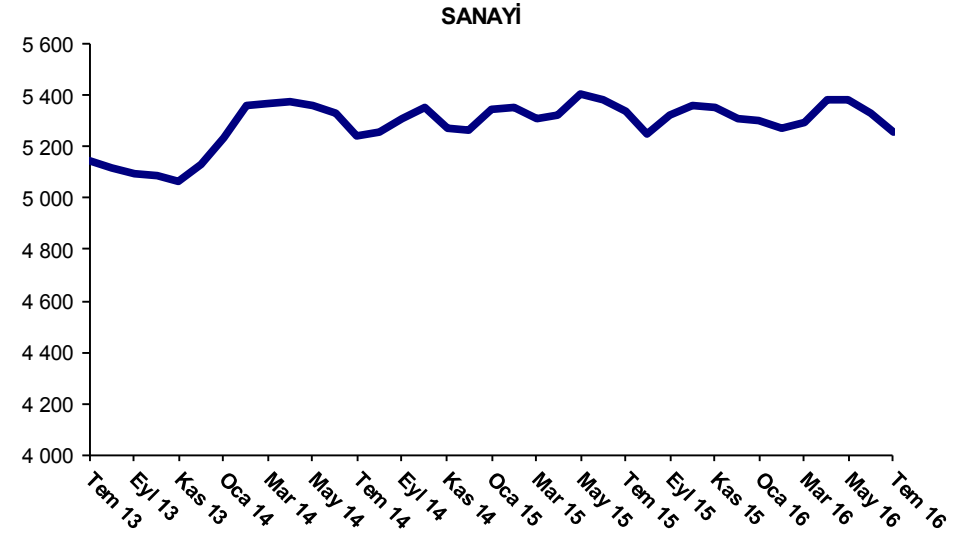
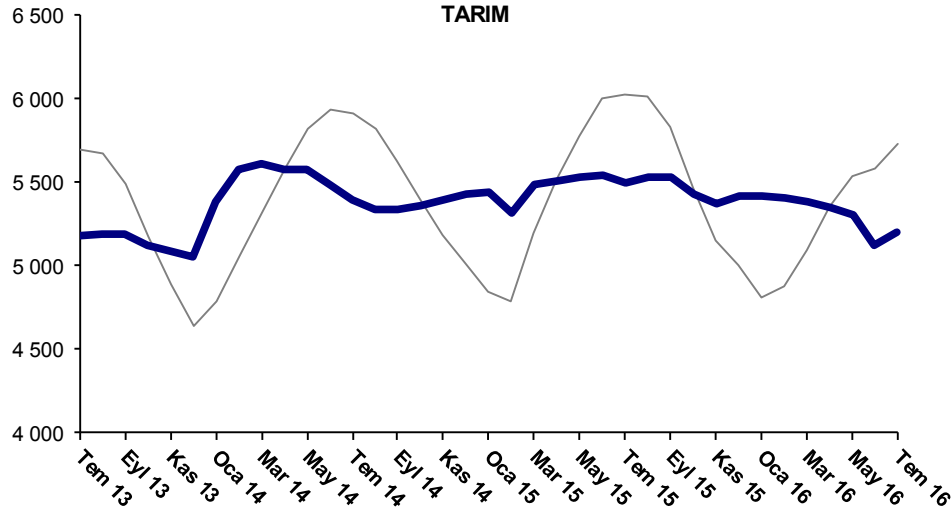
² <http://betam.bahcesehir.edu.tr/tr/2014/06/kariyer-net-verisiyle-kisa-vadeli-tarim-disi-issizlik-tahmini/>
Soybilgen, B., "Mevsim Etkilerinden Arındırılmış İşsizlik Tahmini", Betam Bilgi Notu 14

³ <http://betam.bahcesehir.edu.tr/2015/08/mevsim-etkilerinden-arindirilmis-tarim-disi-issizlik-tahmini/>

² Betam Kariyer.net tarafından sağlanan verilerden açık bulunan iş pozisyonu başına yapılan başvuru sayısını hesaplıyor. Bu seri hem mevsim hem takvim etkilerinden arındırılmıştır. İlan başına başvuru sayısının azalması bir yandan münhal işlerin artmasına diğer yandan da başvuru sayısının azalmasına bağlıdır. Münhal işlerin artması büyümeyi hızlandırmasına bağlanırken, başvuruların azalması iş arayan sayısının azalmasına bağlı olacaktır.

³ Sektörel istihdam serileri teker teker mevsim etkilerinden arındırılmaktadır. Dolayısıyla sektörel istihdam rakamlarının toplamı, mevsim etkilerinden arındırılmış toplam istihdam rakamından farklı olabilmektedir. Aradaki fark mevsim etkilerinden arındırma prosedürünün lineer olmamasından kaynaklanmaktadır.

Şekil 3 Sektörlerin istihdam değişimi (bin kişi)

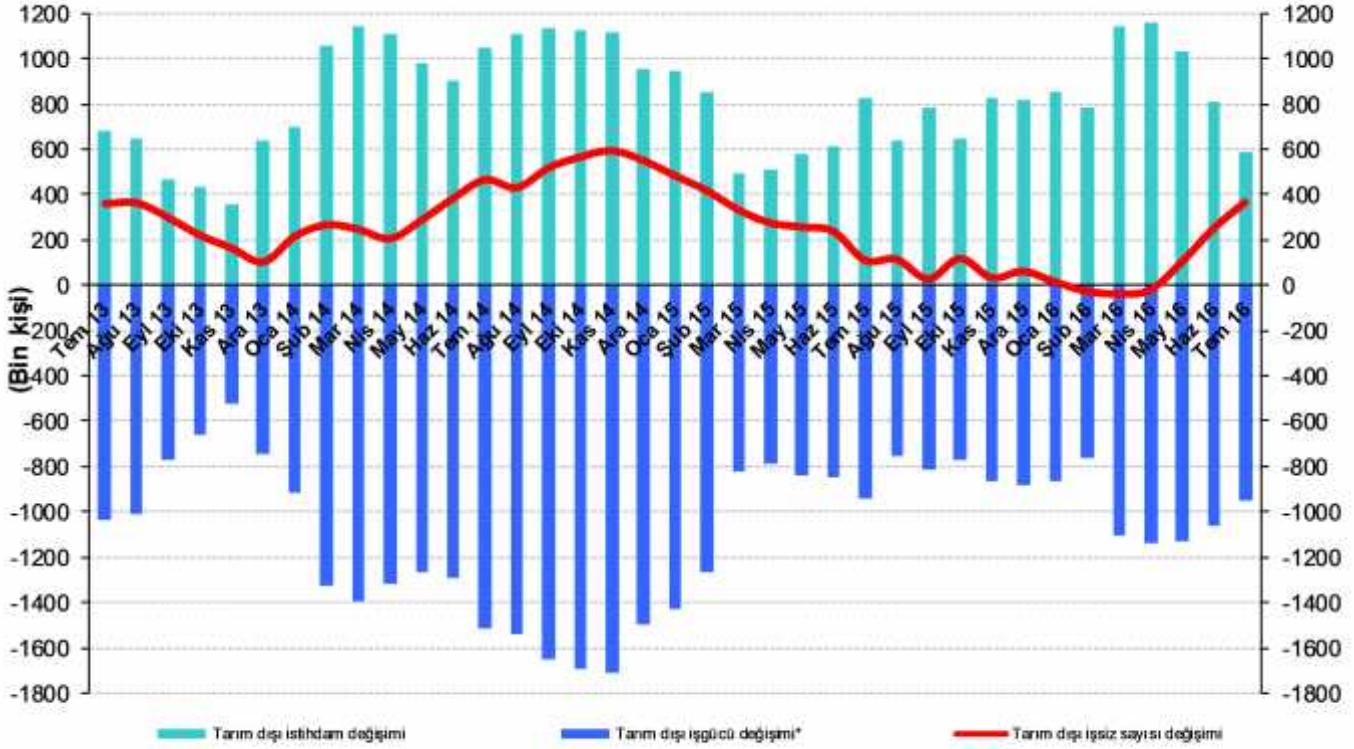


Kaynak: TÜİK, Betam

Yıllıklandırılmış işsiz sayısında artış devam ediyor

Temmuz 2016 döneminde, bir önceki yılın aynı dönemine kıyasla tarım dışı işgücü 952 bin (yüzde 3,9), tarım dışı istihdam 586 bin (yüzde 2,7) artmıştır. Böylece işsiz sayısında yıllık artış 366 bin olarak gerçekleşmiştir. Tarım dışı istihdamdaki yıllık artışların oldukça yavaşlamış olduğu göze çarpmaktadır. Buna karşın tarım dışı işgücündeki artışlar devam etmektedir. Bu gelişmelere paralel olarak tarım dışı işsiz sayısının arttığı gözlemlenmektedir.

Şekil 4 Tarım dışı işgücü, istihdam ve işsiz sayısında yıllık değişimler



* İşgücündeki artış işsiz sayısını artırıcı etki yaptığundan iş gücündeki değişim negatif olarak gösterilmiştir.

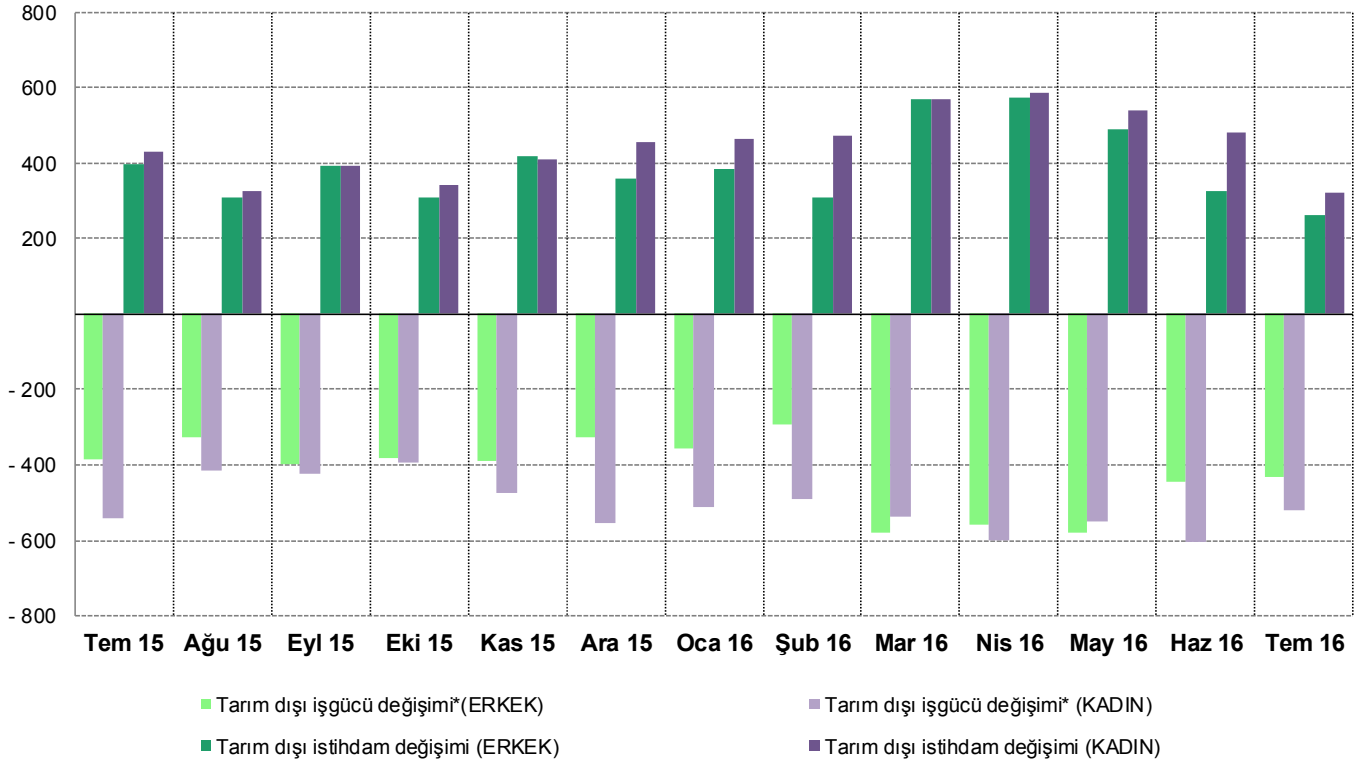


Kaynak: TÜİK, Betam

Tarım dışı işsizlik hem kadında hem erkekte artıyor

TÜİK Şubat 2014 döneminde işgücü piyasası verilerinde önemli düzeltmelere gitmiştir. Bu kapsamda, TÜİK çeşitli işgücü verilerini geriye doğru da düzeltmiş ve mevsim etkilerinden arındırılmış verileri de açıklamaya devam etmiştir. Ancak düzeltmeler toplumsal cinsiyet ayrımında yapılmamıştır. Dolayısıyla kadın ve erkek işgücü verileri mevsimsel etkilerden arındırma işleminin sağlıklı yapılmasına olanak tanıyacak kadar uzun değildir. Bu koşullar altında kadın ve erkek işgücü verilerinin yıllık değişimlerini inceleyerek gelişmeleri takip etmeyi tercih ediyoruz. Şekil 5'te kadın ve erkeklerin yıllık tarım dışı işgücü (açık renk) ve yıllık tarım dışı istihdam (koyu renk) değişimleri verilmektedir. Kadın verileri mor renkle, erkek verileri ise yeşil renkle gösterilmiştir.

Şekil 5: Cinsiyete göre tarım dışı işgücü ve tarım dışı istihdamdaki değişimler (yıllık)



*İşgücündeki artış işsiz sayısını artırıcı etki yaptığından iş gücündeki değişim negatif olarak gösterilmiştir.

Kaynak: TÜİK, Betam

Temmuz 2016'da bir önceki yılın aynı dönemine kıyasla tarım dışı kadın işgücü 520 bin, erkek işgücü ise 433 bin artmıştır. Buna karşılık aynı dönemde tarım dışı kadın istihdamı 322 bin artarken erkek istihdam artışı 264 bin ile sınırlı kalmıştır. Tarım dışı kadın işsiz sayısı 198 bin, erkek işsizlerin sayısı 169 bin artmıştır. Temmuz 2015'ten Temmuz 2016'ya tarım dışı işsizlik oranları erkeklerde yüzde 9,9'dan yüzde 10,7'e, kadınlarda ise yüzde 17,6'dan yüzde 19,1'e yükselmiştir.

Tablo 1 Mevsim etkilerinden arındırılmış tarım dışı işgücü göstergeleri (bin kişi)*

	İşgücü	İstihdam	İşsizlik	İşsizlik Oranı	Aylık değişimler		
					İşgücü	İstihdam	İşsizlik
Haziran 13	21822	19487	2335	10.7%			
Temmuz 13	21812	19413	2399	11.0%	-10	-74	64
Ağustos 13	21901	19448	2453	11.2%	89	35	54
Eylül 13	21940	19483	2457	11.2%	39	35	4
Ekim 13	21984	19588	2396	10.9%	44	105	-61
Kasım 13	22002	19582	2420	11.0%	18	-6	24
Aralık 13	22250	19825	2425	10.9%	248	243	5
Ocak 14	22524	20001	2523	11.2%	273	176	97
Şubat 14	22806	20252	2554	11.2%	283	251	32
Mart 14	22953	20359	2594	11.3%	146	107	39
Nisan 14	23018	20394	2624	11.4%	65	35	30
Mayıs 14	23080	20403	2677	11.6%	62	9	53
Haziran 14	23144	20390	2754	11.9%	64	-13	77
Temmuz 14	23242	20360	2882	12.4%	98	-30	128
Ağustos 14	23350	20478	2872	12.3%	108	118	-10
Eylül 14	23531	20566	2965	12.6%	181	88	93
Ekim 14	23683	20723	2960	12.5%	153	157	-4
Kasım 14	23718	20706	3012	12.7%	35	-17	52
Aralık 14	23727	20761	2966	12.5%	9	55	-46
Ocak 15	23824	20870	2954	12.4%	97	109	-12
Şubat 15	23928	20961	2967	12.4%	104	91	13
Mart 15	23838	20882	2956	12.4%	-90	-79	-11
Nisan 15	23928	20985	2943	12.3%	90	103	-13
Mayıs 15	24057	21098	2959	12.3%	129	113	16
Haziran 15	24133	21116	3017	12.5%	76	18	58
Temmuz 15	24211	21233	2978	12.3%	78	117	-39
Ağustos 15	24137	21168	2969	12.3%	-74	-65	-9
Eylül 15	24333	21364	2969	12.2%	196	196	0
Ekim 15	24488	21427	3061	12.5%	155	63	92
Kasım 15	24578	21555	3023	12.3%	90	128	-38
Aralık 15	24602	21576	3026	12.3%	24	21	3
Ocak 16	24658	21674	2984	12.1%	56	98	-42
Şubat 16	24668	21708	2960	12.0%	11	34	-23
Mart 16	24814	21886	2928	11.8%	146	178	-32
Nisan 16	24973	22026	2947	11.8%	159	140	19
Mayıs 16	25156	22062	3094	12.3%	183	36	147
Haziran 16	25203	21927	3276	13.0%	47	-135	182
Temmuz 16	25203	21876	3327	13.2%	-1	-51	50

Kaynak: TÜİK, Betam

Tablo 2 Mevsim etkilerinden arındırılmış sektörel istihdam (bin kişi)*

	Tarım	Sanayi	İnşaat	Hizmetler	Aylık değişimler			
					Tarım	Sanayi	İnşaat	Hizmetler
Haziran 13	5170	5163	1802	12522				
Temmuz 13	5177	5146	1740	12527	7	-17	-62	5
Ağustos 13	5195	5117	1759	12572	18	-29	19	45
Eylül 13	5194	5096	1782	12605	-1	-21	23	33
Ekim 13	5126	5090	1855	12643	-68	-6	73	38
Kasım 13	5088	5064	1791	12727	-38	-26	-64	84
Aralık 13	5050	5131	1890	12804	-38	67	99	77
Ocak 14	5386	5232	1930	12839	336	101	40	35
Şubat 14	5576	5359	2010	12883	190	127	80	44
Mart 14	5613	5365	1957	13038	37	6	-53	155
Nisan 14	5574	5373	1897	13123	-39	8	-60	85
Mayıs 14	5574	5364	1875	13164	0	-9	-22	41
Haziran 14	5482	5332	1832	13226	-92	-32	-43	62
Temmuz 14	5393	5243	1821	13295	-89	-89	-11	69
Ağustos 14	5340	5257	1861	13360	-53	14	40	65
Eylül 14	5332	5306	1876	13385	-8	49	15	25
Ekim 14	5360	5353	1898	13473	28	47	22	88
Kasım 14	5391	5273	1933	13500	31	-80	35	27
Aralık 14	5423	5266	1930	13565	32	-7	-3	65
Ocak 15	5442	5349	1921	13599	19	83	-9	34
Şubat 15	5312	5351	1874	13736	-130	2	-47	137
Mart 15	5487	5308	1919	13655	175	-43	45	-81
Nisan 15	5505	5326	1901	13757	18	18	-18	102
Mayıs 15	5528	5404	1873	13821	23	78	-28	64
Haziran 15	5543	5380	1861	13875	15	-24	-12	54
Temmuz 15	5494	5336	1919	13979	-49	-44	58	104
Ağustos 15	5535	5252	1924	13992	41	-84	5	13
Eylül 15	5525	5327	1940	14097	-10	75	16	105
Ekim 15	5429	5363	1942	14121	-96	36	2	24
Kasım 15	5369	5353	1977	14225	-60	-10	35	104
Aralık 15	5416	5311	1981	14284	47	-42	4	59
Ocak 16	5411	5300	1997	14377	-5	-11	16	93
Şubat 16	5406	5276	2016	14416	-5	-24	19	39
Mart 16	5387	5295	2056	14535	-19	19	40	119
Nisan 16	5349	5381	2063	14582	-38	86	7	47
Mayıs 16	5300	5386	2052	14625	-49	5	-11	43
Haziran 16	5126	5330	1944	14652	-174	-56	-108	27
Temmuz 16	5202	5254	1948	14673	76	-76	4	21

Kaynak: TÜİK, Betam