

İŞSİZLİKTEKİ HIZLI ARTIŞ DEVAM EDİYOR

Seyfettin Gürsel* Gökçe Uysal** ve Selin Köksal***

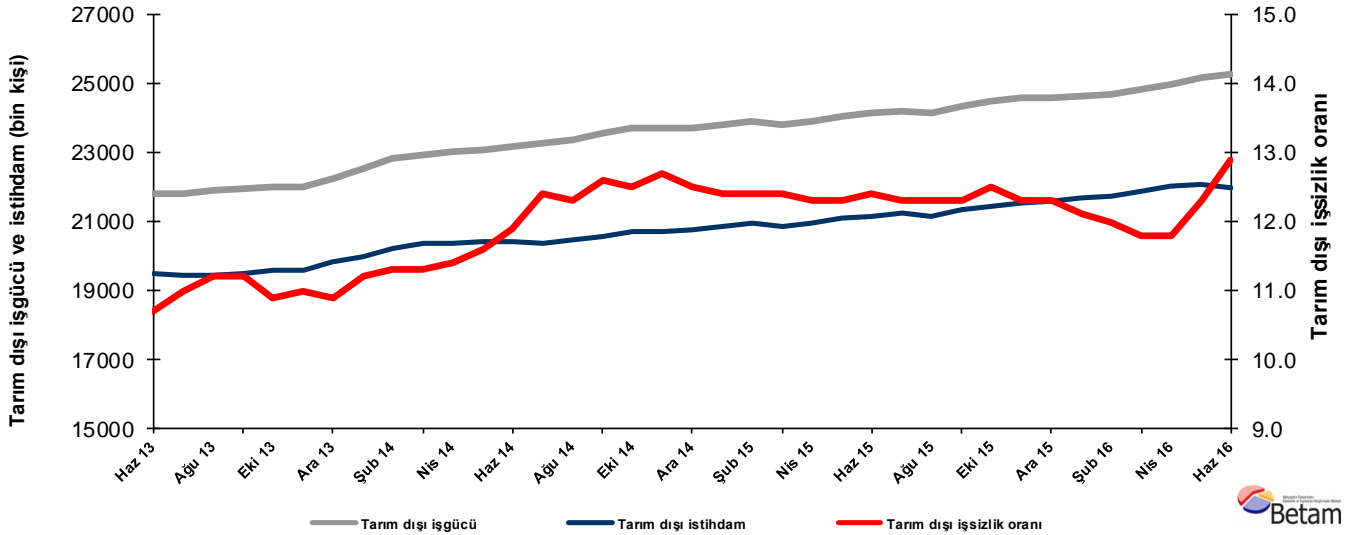
Yönetici Özeti

Mevsim etkilerinden arındırılmış işgücü verilerine göre tarım dışı işsizlik oranı Haziran 2016 döneminde bir önceki döneme kıyasla 0,6 yüzde puan artarak yüzde 12,9 olarak gerçekleşmiştir. Bu dönemde istihdam tarımda 129 bin, sanayide 56 bin, inşaatla ise 66 bin gerilemiştir. Hizmet sektöründe ise istihdam artışı 28 bin ile sınırlı kalmıştır. Bu gelişmeler doğrultusunda tarım dışı işsiz sayısı bir ayda 160 bin artarak 3 milyon 257 bine ulaşmıştır. Nisan 2016 döneminde yüzde 11,8 olan işsizlik iki dönemde 1 yüzde puanın üzerinde artarak Haziran 2016'da yüzde 12,9'a çıkmıştır. GSYH büyüme performansındaki zayıflık işgücü piyasası üzerinde etkilerini göstermektedir. Betam tahmin modeli tarım dışı işsizlikteki artışın Temmuz döneminde de devam edeceğini öngörmektedir.

Tarım dışı işsizlikte kuvvetli artış devam ediyor

Mevsim etkilerinden arındırılmış verilere göre Haziran 2016 döneminde Mayıs 2016 dönemiyle kıyaslandığında tarım dışı işgücü 67 bin artarak 25 milyon 247 bin, tarım dışı istihdam ise 93 bin gerileyerek 21 milyon 990 bin olmuştur (Şekil 1, Tablo 1). Böylelikle tarım dışı işsiz sayısında dönemden döneme 160 binlik çok yüksek bir artış gerçekleşmiştir. Mayıs ve Haziran 2016 dönemlerinde işsiz sayısındaki birikimli artış 300 binin üzerindedir. İşsiz sayısındaki bu hızlı artış işgücü piyasası açısından endişe vericidir.

Şekil 1 Mevsim etkilerinden arındırılmış tarım dışı işgücü, istihdam ve işsizlik oranı



Kaynak: TÜİK, Betam

Temmuz döneminde tarım dışı işsizliğin artmasını bekliyoruz

Betam tahmin modelini kullanarak mevsim etkilerinden arındırılmış tarım dışı işsizliğin Haziran döneminde yüzde 12,2 seviyesine sabit kalacağını tahmin etmiştik. Mayıs ayındaki mevsim ve takvim etkilerinden arındırılmış tarım dışı işsizlik oranı TÜİK tarafından yüzde 12,3'e revize edildi. Haziran 2016 döneminde tarım dışı işsizlik oranı ise Mayıs 2016 dönemine kıyasla yüzde 0,6 puan artarak yüzde 12,9 olarak gerçekleşti. Betam tahmin modeli

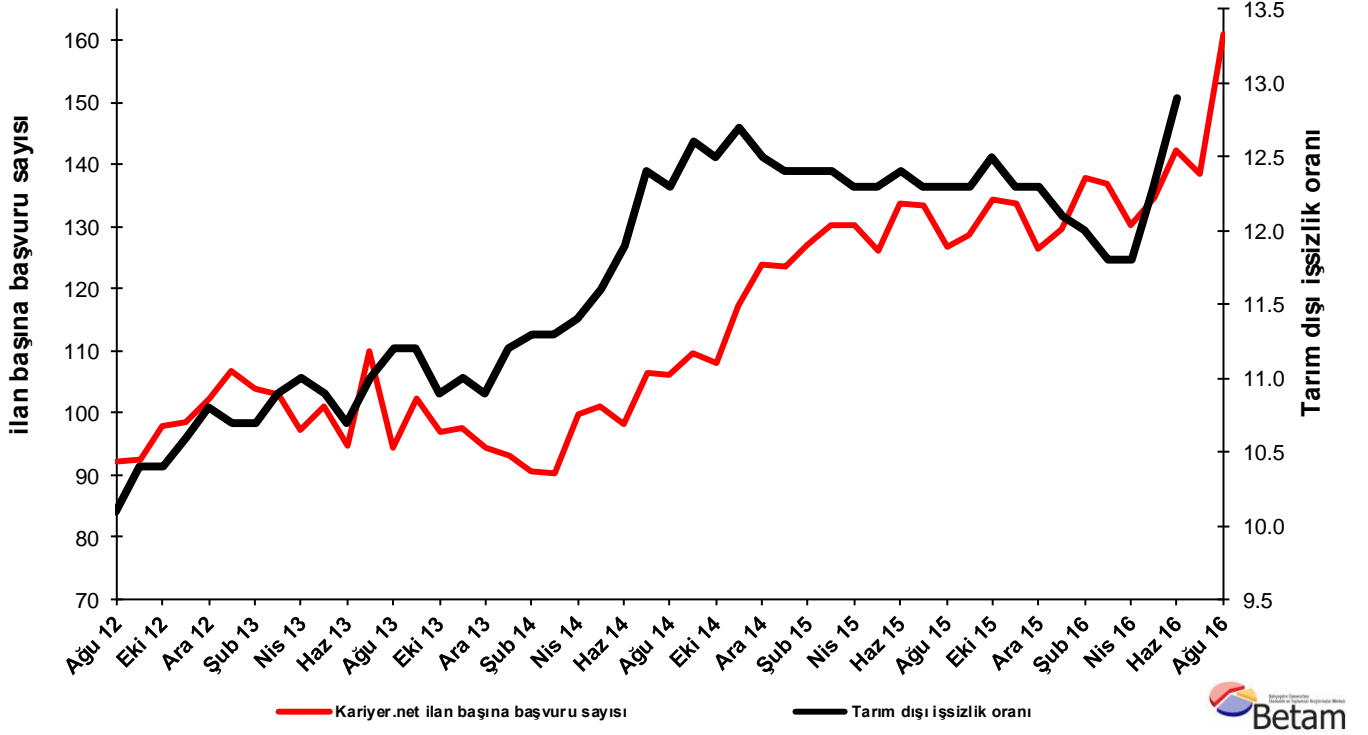
*Prof. Dr. Seyfettin Gürsel, Betam, Direktör, seyfettin.gursel@eas.bau.edu.tr

**Yrd. Doç. Dr. Gökçe Uysal, Betam, Direktör Yardımcısı, gokce.uysal@eas.bau.edu.tr

*** Selin Köksal, Betam, Araştırma Görevlisi, selin.koksal@eas.bau.edu.tr

Temmuz 2016 döneminde mevsim etkilerinden arındırılmış tarım dışı işsizlik oranının yüzde 13,1'e yükseleceğini öngörmektedir. Tahmin modelinin ayrıntılarına Betam internet sitesinden ulaşılabilir.¹ Tahmin modelinde kullanılan Kariyer.net² verilerinden ilan başına başvuru sayısı Şekil 3'de gösterilmektedir. Kariyer.net'in verileri Betam tahmin modelinin girdilerinden biri olmakla birlikte tek etken değildir. Tahminde kullanılan ekonometrik modelde İŞKUR verileri, reel kesim güven endeksi, kapasite kullanım oranı gibi farklı birçok değişken kullanılmaktadır. Bütün etkenler değerlendirilerek oluşturulan tahmine göre Temmuz 2016 döneminde tarım dışı işsizliğin artmaya devam etmesi beklenmektedir.

Şekil 2 Mevsim etkilerinden arındırılmış tarım dışı işsizlik oranı ve ilan başına başvuru sayısı



Kaynak: Kariyer.net, TÜİK, Betam

Tarım, sanayi ve inşaat istihdam kayıpları

Mevsimsellikten arındırılmış sektöre istihdam verilerine göre geçen döneme kıyasla Haziran 2016 döneminde istihdamın tarım, sanayi ve inşaat sektörlerinde gerilemiş, hizmetlerde ise istihdam artışı oldukça yavaşlamıştır (Şekil 3, Tablo 2).³ İstihdam Mayıs döneminden Haziran dönemine tarım sektöründe 129 bin, sanayide 56 bin, inşaatı ise 66 bin gerilemiştir. Hizmet sektöründeki istihdam artışı ise 28 bin ile sınırlı kalmıştır.

¹ Betam'ın kullandığı tahmin modeli "Kariyer.net Verisiyle Kısa Vadeli Tarım Dışı İşsizlik Tahmini" başlıklı Betam Araştırma Notu 168'de ayrıntılı olarak tartışılmaktadır. Modeldeki yenilikler ise "Mevsim Etkilerinden Arındırılmış İşsizlik Tahmini" başlıklı Betam Bilgi Notu 14'te açıklanmıştır.

Soybilgen, B., "Kariyer.net Verisiyle Kısa Vadeli Tarım Dışı İşsizlik Tahmini", Betam Araştırma Notu 168.

<http://betam.bahcesehir.edu.tr/tr/2014/06/kariyer-net-verisiyle-kisa-vadeli-tarim-disi-issizlik-tahmini/>

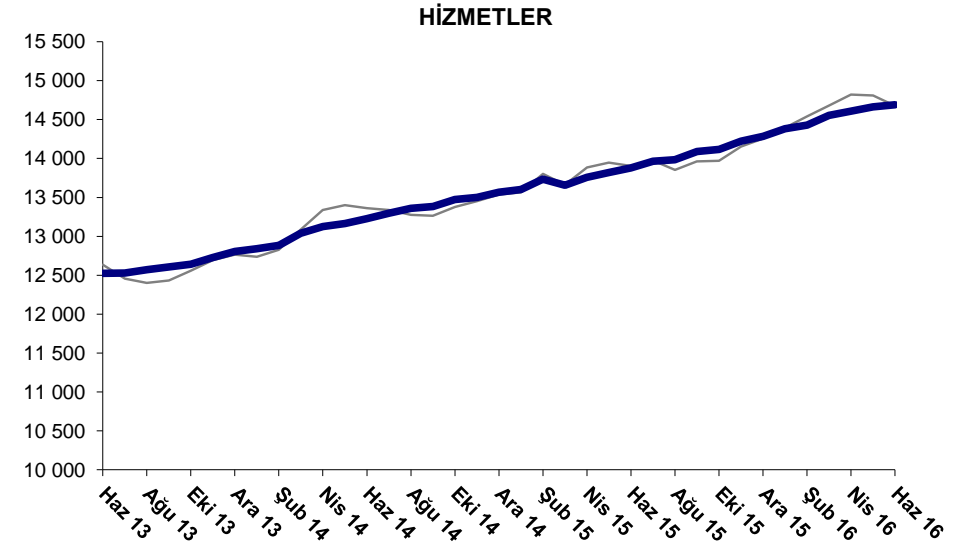
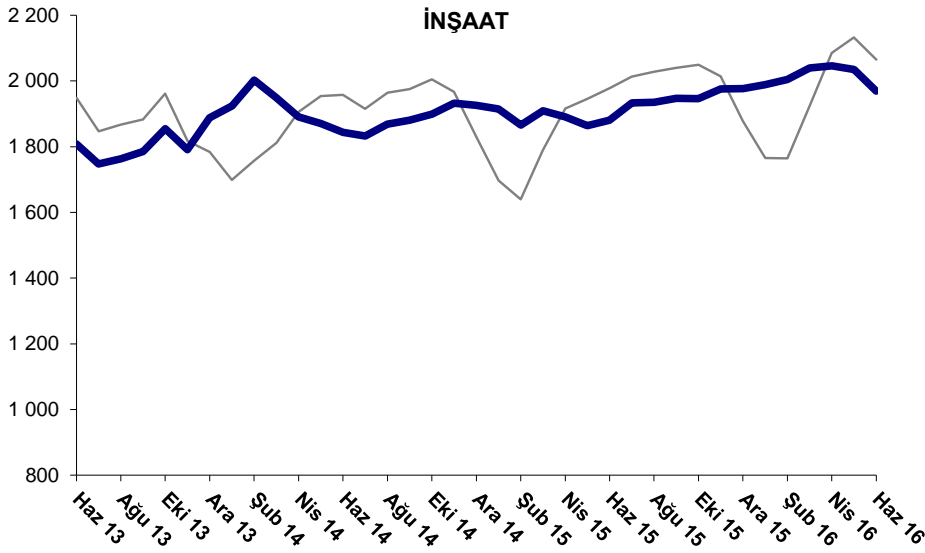
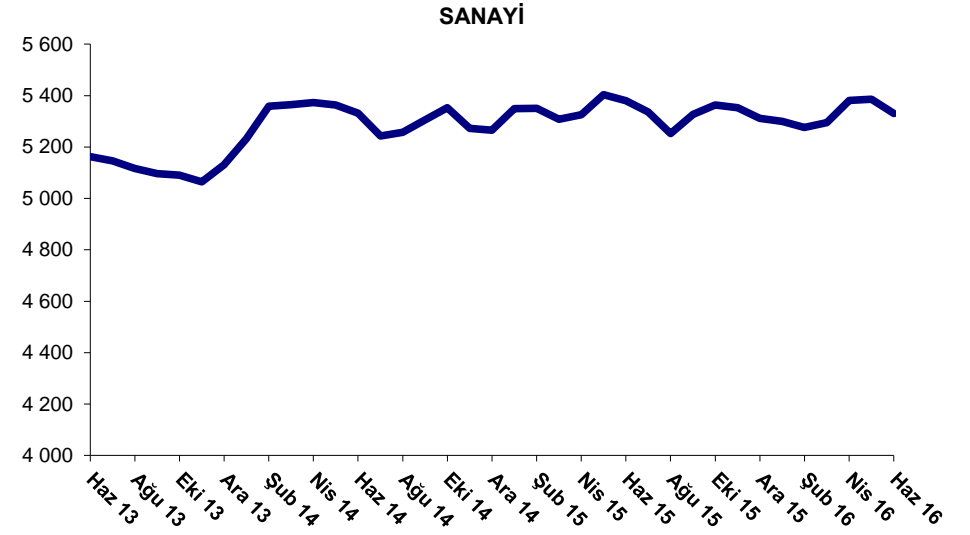
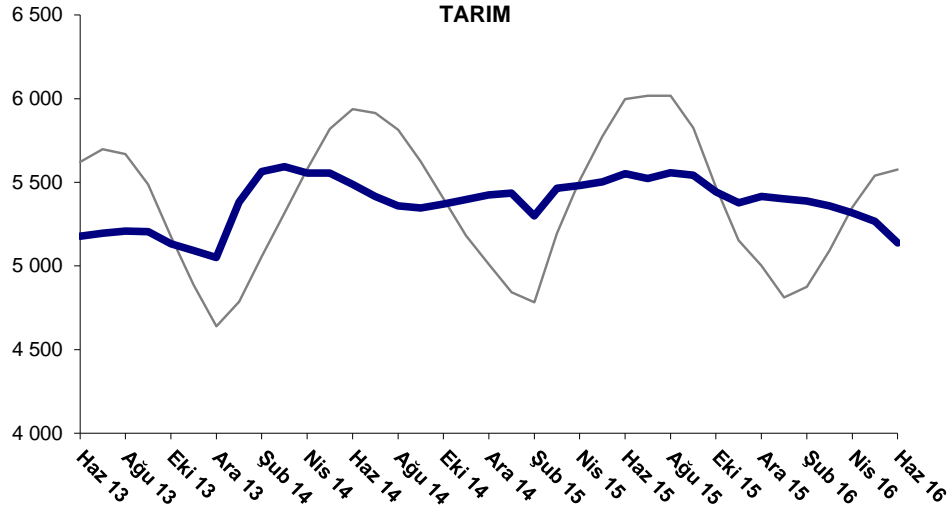
Soybilgen, B., "Mevsim Etkilerinden Arındırılmış İşsizlik Tahmini", Betam Bilgi Notu 14

<http://betam.bahcesehir.edu.tr/2015/08/mevsim-etkilerinden-arindirilmis-tarim-disi-issizlik-tahmini/>

² Betam Kariyer.net tarafından sağlanan verilerden açık bulunan iş pozisyonu başına yapılan başvuru sayısını hesaplıyor. Bu seri hem mevsim hem takvim etkilerinden arındırılmıştır. İlan başına başvuru sayısının azalması bir yandan münhal işlerin artmasına diğer yandan da başvuru sayısının azalmasına bağlıdır. Münhal işlerin artması büyümenin hızlanmasına bağlanırken, başvuruların azalması iş arayan sayısının azalmasına bağlı olacaktır.

³ Sektörel istihdam serileri teker teker mevsim etkilerinden arındırılmaktadır. Dolayısıyla sektörel istihdam rakamlarının toplamı, mevsim etkilerinden arındırılmış toplam istihdam rakamından farklı olabilmektedir. Aradaki fark mevsim etkilerinden arındırma prosedürünün lineer olmamasından kaynaklanmaktadır.

Şekil 3 Sektörlerin istihdam değişimi (bin kişi)

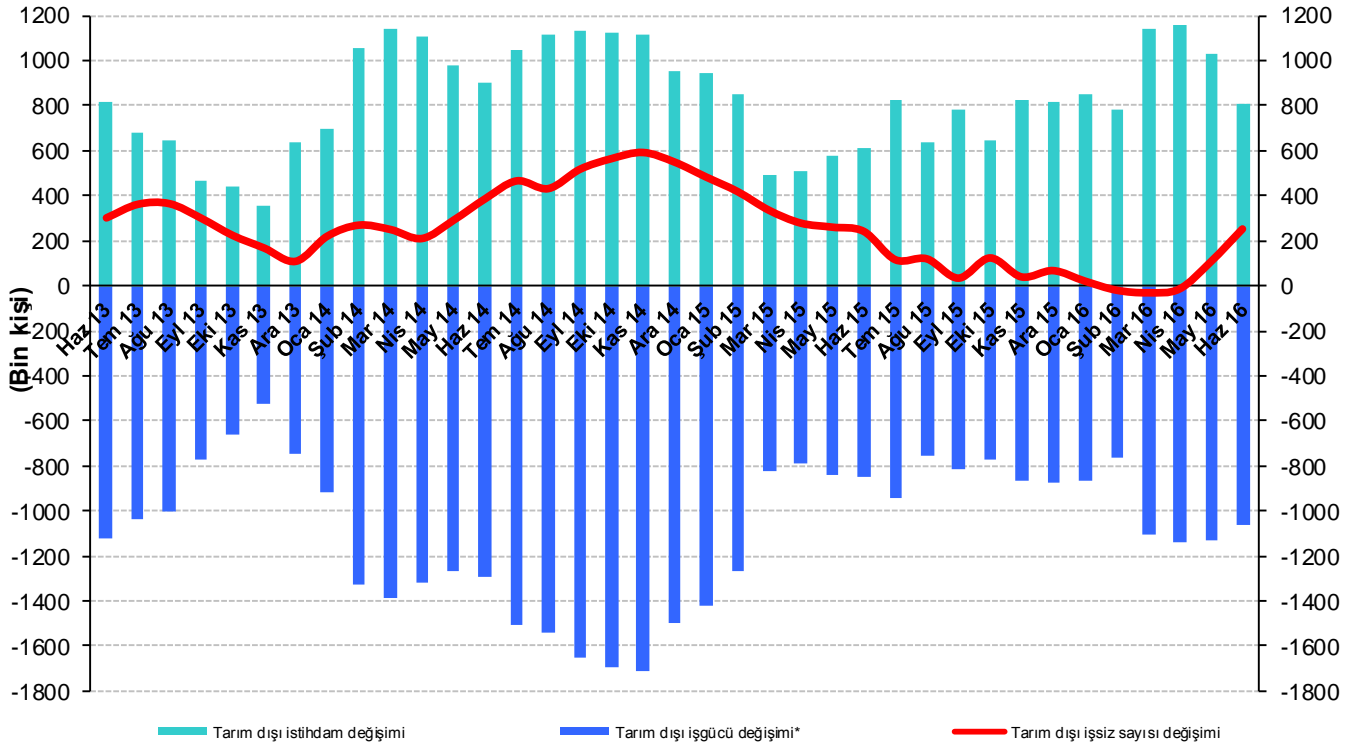


Kaynak: TÜİK, Betam

Yıllıklandırılmış işsiz sayısında artış devam ediyor

Haziran 2016 döneminde, bir önceki yılın aynı dönemine kıyasla tarım dışı işgücü 1 milyon 61 bin (yüzde 4,4), tarım dışı istihdam 811 bin (yüzde 3,8) artmıştır. Haziran döneminde tarım dışı işsiz sayısı artışı 250 bin olarak gerçekleşmiştir.

Şekil 4 Tarım dışı işgücü, istihdam ve işsiz sayısında yıllık değişimler



* İşgücündeki artış işsiz sayısını arttırıcı etki yaptığından iş gücündeki değişim negatif olarak gösterilmiştir.

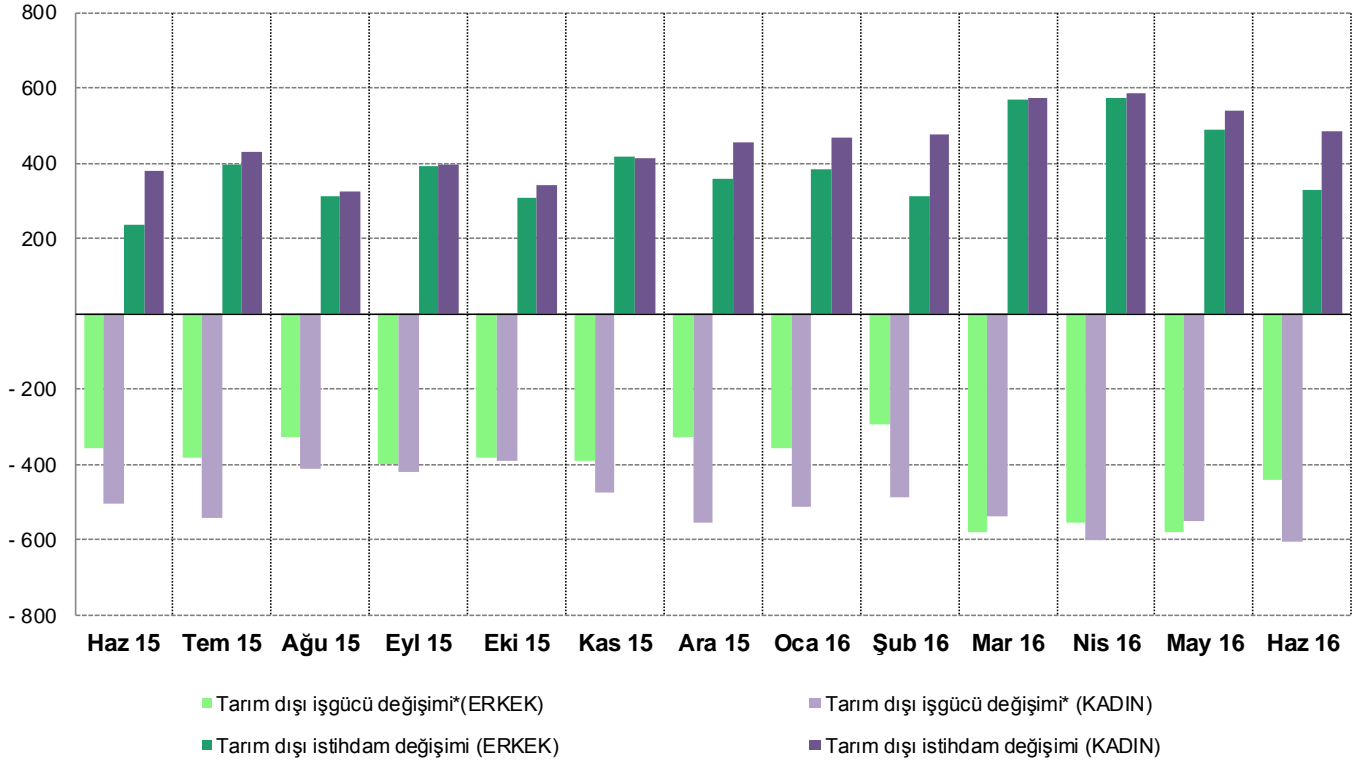


Kaynak: TÜİK, Betam

Hem kadın hem erkek işsizliği artıyor

TÜİK Şubat 2014 döneminde işgücü piyasası verilerinde önemli düzeltmelere gitmiştir. Bu kapsamda, TÜİK çeşitli işgücü verilerini geriye doğru da düzeltmiş ve mevsim etkilerinden arındırılmış verileri de açıklamaya devam etmiştir. Ancak düzeltmeler toplumsal cinsiyet ayrımında yapılmamıştır. Dolayısıyla kadın ve erkek işgücü verileri mevsimsel etkilerden arındırma işleminin sağlıklı yapılmasına olanak tanıyacak kadar uzun değildir. Bu koşullar altında kadın ve erkek işgücü verilerinin yıllık değişimlerini inceleyerek gelişmeleri takip etmeyi tercih ediyoruz. Şekil 5'te kadın ve erkeklerin yıllık tarım dışı işgücü (açık renk) ve yıllık tarım dışı istihdam (koyu renk) değişimleri verilmektedir. Kadın verileri mor renkle, erkek verileri ise yeşil renkle gösterilmiştir.

Şekil 5: Cinsiyete göre tarım dışı işgücü ve tarım dışı istihdamdaki değişimler (yıllık)



*İşgücündeki artış işsiz sayısını arttırıcı etki yaptığundan iş gücündeki değişim negatif olarak gösterilmiştir.

Kaynak: TÜİK, Betam

Haziran 2016'da bir önceki yılın aynı dönemine kıyasla tarım dışı kadın işgücü 604 bin, erkek işgücü ise 443 bin artmıştır. Buna karşılık aynı dönemde tarım dışı kadın istihdamı 483 bin artarken erkek istihdam artışı 327 bin ile sınırlı kalmıştır. Tarım dışı kadın işsiz sayısı 121 bin, erkek işsizlerin sayısı 116 bin artmıştır. Haziran 2015'ten Haziran 2016'ya tarım dışı işsizlik oranları erkeklerde yüzde 10'dan yüzde 10,4'e, kadınlarda ise yüzde 16,4'ten yüzde 16,7'ye yükselmiştir.

Tablo 1 Mevsim etkilerinden arındırılmış tarım dışı işgücü göstergeleri (bin kişi)*

	İşgücü	İstihdam	İşsizlik	İşsizlik Oranı	Aylık değişimler		
					İşgücü	İstihdam	İşsizlik
Mayıs 13	21838	19458	2380	10.9%			
Haziran 13	21829	19493	2336	10.7%	-10	35	-45
Temmuz 13	21820	19420	2400	11.0%	-8	-73	65
Ağustos 13	21907	19453	2454	11.2%	86	33	53
Eylül 13	21943	19485	2458	11.2%	36	32	4
Ekim 13	21984	19588	2396	10.9%	42	103	-61
Kasım 13	22002	19582	2420	11.0%	18	-6	24
Aralık 13	22248	19823	2425	10.9%	246	241	5
Ocak 14	22518	19996	2522	11.2%	270	173	97
Şubat 14	22823	20244	2579	11.3%	305	248	57
Mart 14	22946	20353	2593	11.3%	123	109	14
Nisan 14	23011	20388	2623	11.4%	65	35	30
Mayıs 14	23075	20398	2677	11.6%	63	10	53
Haziran 14	23158	20402	2756	11.9%	83	4	79
Temmuz 14	23253	20370	2883	12.4%	96	-32	128
Ağustos 14	23358	20485	2873	12.3%	105	115	-10
Eylül 14	23537	20571	2966	12.6%	179	86	93
Ekim 14	23686	20725	2961	12.5%	149	154	-5
Kasım 14	23717	20705	3012	12.7%	31	-20	51
Aralık 14	23722	20757	2965	12.5%	5	52	-47
Ocak 15	23816	20863	2953	12.4%	94	106	-12
Şubat 15	23919	20953	2966	12.4%	103	90	13
Mart 15	23826	20872	2954	12.4%	-92	-81	-11
Nisan 15	23917	20975	2942	12.3%	90	103	-13
Mayıs 15	24047	21089	2958	12.3%	130	114	16
Haziran 15	24131	21139	2992	12.4%	85	50	35
Temmuz 15	24212	21234	2978	12.3%	81	95	-14
Ağustos 15	24139	21170	2969	12.3%	-73	-64	-9
Eylül 15	24359	21363	2996	12.3%	220	193	27
Ekim 15	24487	21426	3061	12.5%	128	63	65
Kasım 15	24576	21553	3023	12.3%	89	127	-38
Aralık 15	24600	21574	3026	12.3%	24	21	3
Ocak 16	24658	21674	2984	12.1%	58	100	-42
Şubat 16	24670	21710	2960	12.0%	13	36	-23
Mart 16	24819	21890	2929	11.8%	148	180	-32
Nisan 16	24985	22037	2948	11.8%	167	147	20
Mayıs 16	25180	22083	3097	12.3%	195	46	149
Haziran 16	25247	21990	3257	12.9%	67	-93	160

Kaynak: TÜİK, Betam

Tablo 2 Mevsim etkilerinden arındırılmış sektörel istihdam (bin kişi)*

	Tarım	Sanayi	İnşaat	Hizmetler	Aylık değişimler			
					Tarım	Sanayi	İnşaat	Hizmetler
Mayıs 13	5197	5200	1757	12501				
Haziran 13	5177	5163	1808	12523	-20	-37	51	22
Temmuz 13	5195	5146	1747	12527	18	-17	-61	4
Ağustos 13	5209	5117	1763	12573	14	-29	16	46
Eylül 13	5205	5096	1785	12605	-4	-21	22	32
Ekim 13	5133	5090	1855	12643	-72	-6	70	38
Kasım 13	5093	5064	1791	12727	-40	-26	-64	84
Aralık 13	5051	5131	1888	12804	-42	67	97	77
Ocak 14	5381	5232	1924	12839	330	101	36	35
Şubat 14	5564	5359	2002	12884	183	127	78	45
Mart 14	5594	5365	1949	13038	30	6	-53	154
Nisan 14	5555	5373	1891	13124	-39	8	-58	86
Mayıs 14	5555	5364	1870	13164	0	-9	-21	40
Haziran 14	5489	5332	1843	13227	-66	-32	-27	63
Temmuz 14	5416	5243	1832	13296	-73	-89	-11	69
Ağustos 14	5359	5257	1868	13361	-57	14	36	65
Eylül 14	5346	5306	1880	13385	-13	49	12	24
Ekim 14	5370	5353	1899	13473	24	47	19	88
Kasım 14	5398	5273	1932	13500	28	-80	33	27
Aralık 14	5424	5266	1926	13566	26	-7	-6	66
Ocak 15	5436	5349	1915	13600	12	83	-11	34
Şubat 15	5299	5351	1866	13736	-137	2	-49	136
Mart 15	5465	5308	1909	13655	166	-43	43	-81
Nisan 15	5481	5326	1891	13757	16	18	-18	102
Mayıs 15	5502	5404	1864	13821	21	78	-27	64
Haziran 15	5552	5380	1880	13880	50	-24	16	59
Temmuz 15	5523	5336	1933	13965	-29	-44	53	85
Ağustos 15	5558	5252	1935	13983	35	-84	2	18
Eylül 15	5542	5327	1947	14090	-16	75	12	107
Ekim 15	5442	5363	1946	14117	-100	36	-1	27
Kasım 15	5378	5353	1976	14224	-64	-10	30	107
Aralık 15	5416	5311	1977	14286	38	-42	1	62
Ocak 16	5401	5300	1989	14384	-15	-11	12	98
Şubat 16	5389	5276	2004	14429	-12	-24	15	45
Mart 16	5359	5295	2039	14556	-30	19	35	127
Nisan 16	5318	5381	2046	14610	-41	86	7	54
Mayıs 16	5267	5386	2035	14663	-51	5	-11	53
Haziran 16	5138	5330	1969	14691	-129	-56	-66	28

Kaynak: TÜİK, Betam