

SANAYİ İSTİHDAMINDA GÜÇLÜ ARTIŞ

Seyfettin Gürsel* Gökçe Uysal** ve Mine Durmaz***

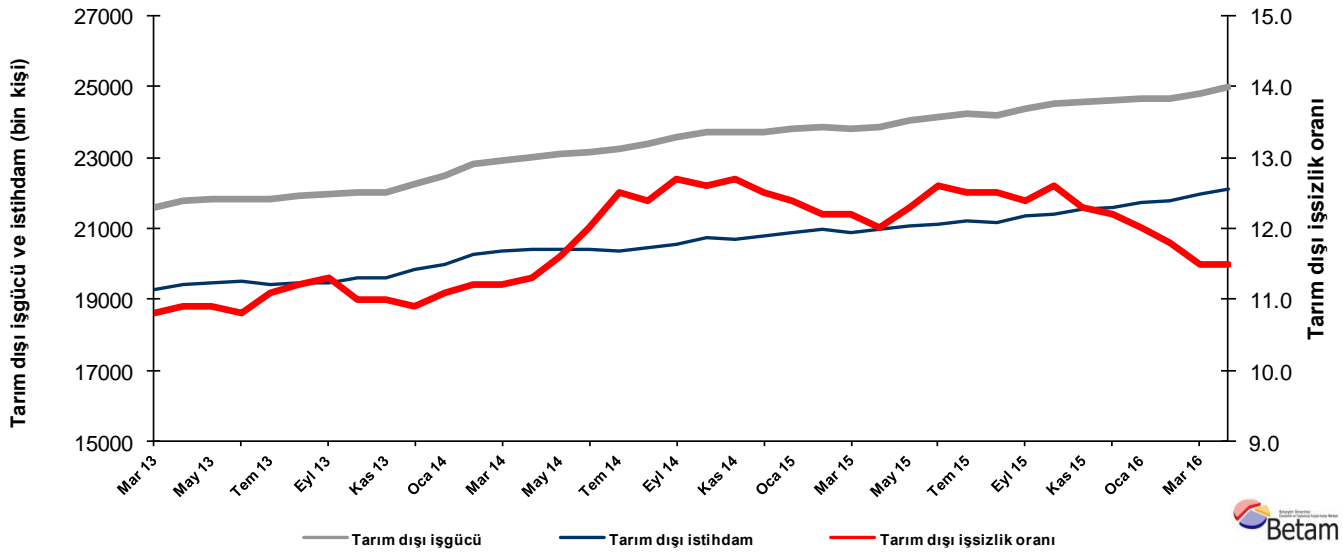
Yönetici Özeti

Mevsim etkilerinden arındırılmış işgücü verilerine göre tarım dışı işsizlik, Nisan 2016 döneminde bir önceki döneme kıyasla değişmeyerek yüzde 11,5 seviyesinde kalmıştır. Betam tahmin modeli tarım dışı işsizliğin Mayıs 2016 döneminde sabit kalacağına işaret etmektedir. Bu dönemde hem tarım dışı işgücü hem de tarım dışı istihdamda kuvvetli artışlar gözlemlenmektedir. İstihdam artışlarının ağırlıklı olarak sanayi sektöründe olduğu göze çarpmaktadır. Nisan 2015 dönemine kıyasla Nisan 2016 döneminde kadın işsiz sayısının arttığı, erkek işsiz sayısının ise gerilediği görülmektedir.

Mevsim etkilerinden arındırılmış işsizlik değişmedi

Mevsim etkilerinden arındırılmış verilere göre Nisan 2016 döneminde Mart 2016 dönemiyle kıyaslandığında tarım dışı işgücü 177 bin artarken 24 milyon 997 bin, tarım dışı istihdam ise 157 bin artarak 22 milyon 122 bin olmuştur (Şekil 1, Tablo 1). Böylelikle tarım dışı işsiz sayısı 20 bin artmıştır.

Şekil 1 Mevsim etkilerinden arındırılmış tarım dışı işgücü, istihdam ve işsizlik oranı



Kaynak: TÜİK, Betam

Önümüzdeki ay tarım dışı işsizliğin sabit kalmasını bekliyoruz

Betam tahmin modelini kullanarak mevsim etkilerinden arındırılmış tarım dışı işsizliğin Mart döneminde yüzde 11,5'ten Nisan döneminde yüzde 11,4 seviyesine gerileyeceğini tahmin etmiştik. Bu dönemde tarım dışı işsizlik değişmeyerek yüzde 11,5 olarak gerçekleşti. Betam tahmin modeli Mayıs 2016 döneminde mevsim etkilerinden arındırılmış tarım dışı işsizlik oranının sabit kalarak yüzde 11,5 seviyesinde gerçekleşeceğini tahmin etmektedir. Tahmin modelinin ayrıntılarına Betam internet sitesinden ulaşılabilir.¹ Tahmin modelinde kullanılan Kariyer.net²

*Prof. Dr. Seyfettin Gürsel, Betam, Direktör, seyfettin.gursel@eas.bau.edu.tr

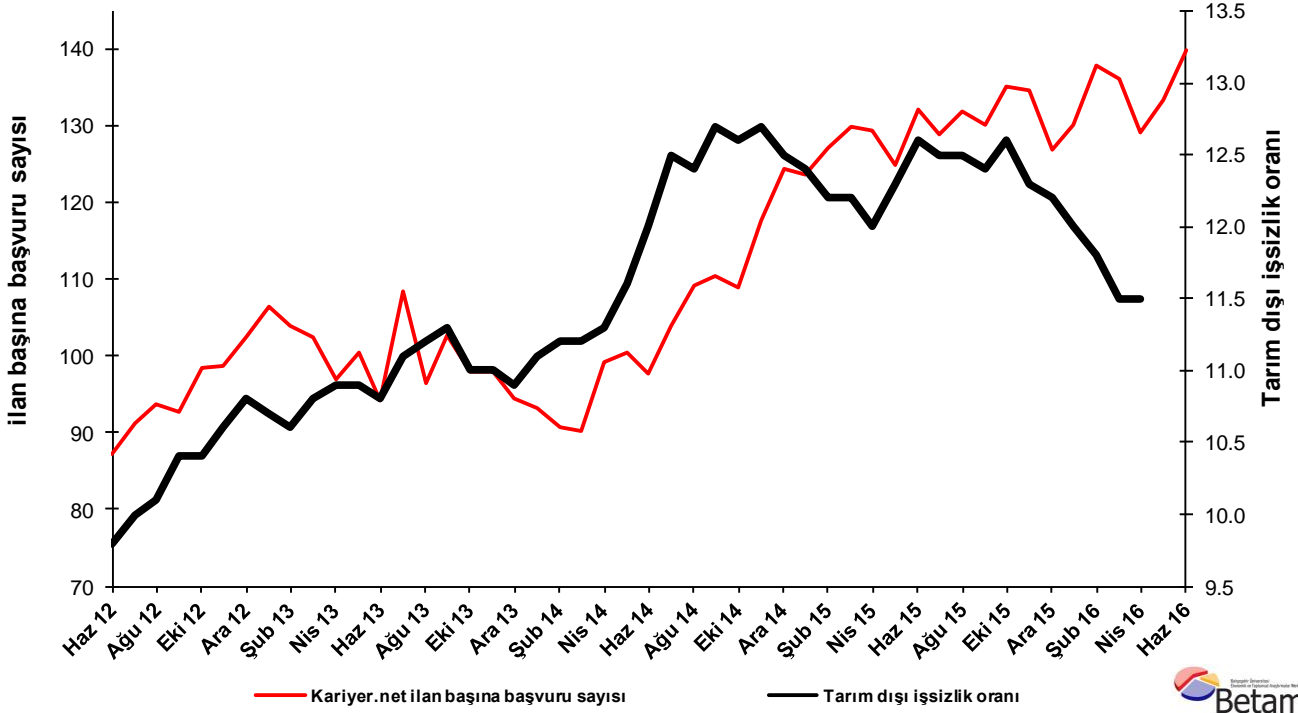
**Yrd. Doç. Dr. Gökçe Uysal, Betam, Direktör Yardımcısı, gokce.uysal@eas.bau.edu.tr

*** Mine Durmaz, Betam, Araştırma Görevlisi, mine.durmaz@eas.bau.edu.tr

¹ Betam'ın kullandığı tahmin modeli "Kariyer.net Verisiyle Kısa Vadeli Tarım Dışı İşsizlik Tahmini" başlıklı Betam Araştırma Notu 168'de ayrıntılı olarak tartışılmaktadır. Modeldeki yenilikler ise "Mevsim Etkilerinden Arındırılmış İşsizlik Tahmini" başlıklı Betam Bilgi Notu 14'te açıklanmıştır.

verilerinden ilan başına başvuru sayısı Şekil 3'de gösterilmektedir. Kariyer.net'in verileri Betam tahmin modelinin girdilerinden biri olmakla birlikte tek etken değildir. Tahminde kullanılan ekonometrik modelde İŞKUR verileri, reel kesim güven endeksi, kapasite kullanım oranı gibi farklı birçok değişken kullanılmaktadır. Bütün etkenler değerlendirilerek oluşturulan tahmine göre Mayıs 2016 döneminde tarım dışı işsizliğin sabit kalacağı öngörülmektedir.

Şekil 2 Mevsim etkilerinden arındırılmış tarım dışı işsizlik oranı ve ilan başına başvuru sayısı



Kaynak: Kariyer.net, TÜİK, Betam

Sanayide güçlü istihdam artışı

Mevsimsellikten arındırılmış sektörel istihdam verilerine göre, geçen döneme kıyasla Nisan 2016 döneminde tarım hariç tüm sektörlerde istihdam artmıştır (Şekil 3, Tablo 2).³ İstihdam Mart döneminden Nisan dönemine tarım sektöründe 37 bin gerilemiş, inşaatta ise sadece 7 bin artmıştır. Hizmetlerdeki istihdam artışı 65 bin seviyesindedir. Sanayide ise istihdam 86 bin artmıştır. Ekim 2015 döneminden Şubat 2016 dönemine düşen sanayi istihdamında Mart ve Nisan dönemlerinde istihdam artışları gerçekleşmiştir. Böylelikle güçlü işgücü artışının işsizliği yukarı çekmesine sanayi istihdamındaki artış engel olmuştur.

Soybilgen, B., "Kariyer.net Verisiyle Kısa Vadeli Tarım Dışı İşsizlik Tahmini", Betam Araştırma Notu 168.

<http://betam.bahcesehir.edu.tr/tr/2014/06/kariyer-net-verisiyle-kisa-vadeli-tarim-disi-issizlik-tahmini/>

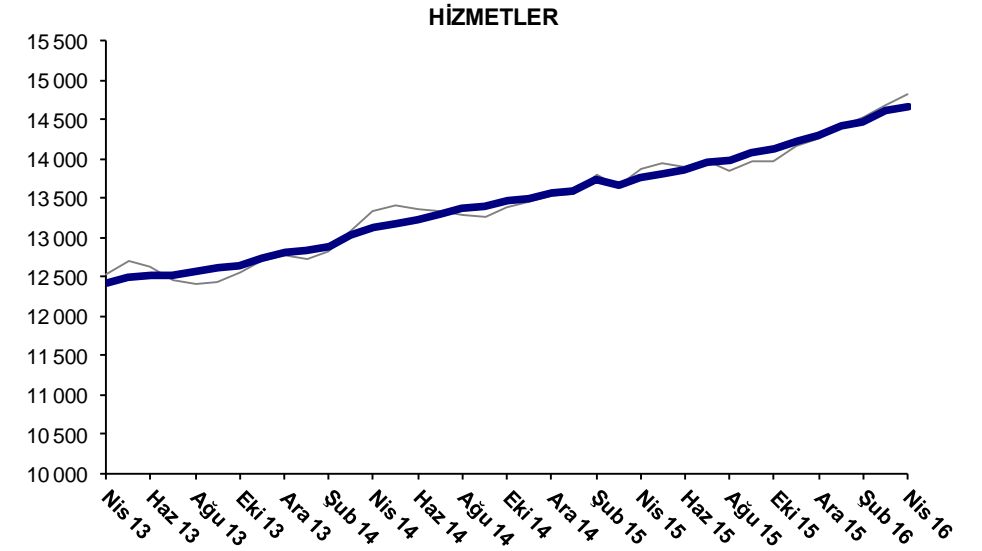
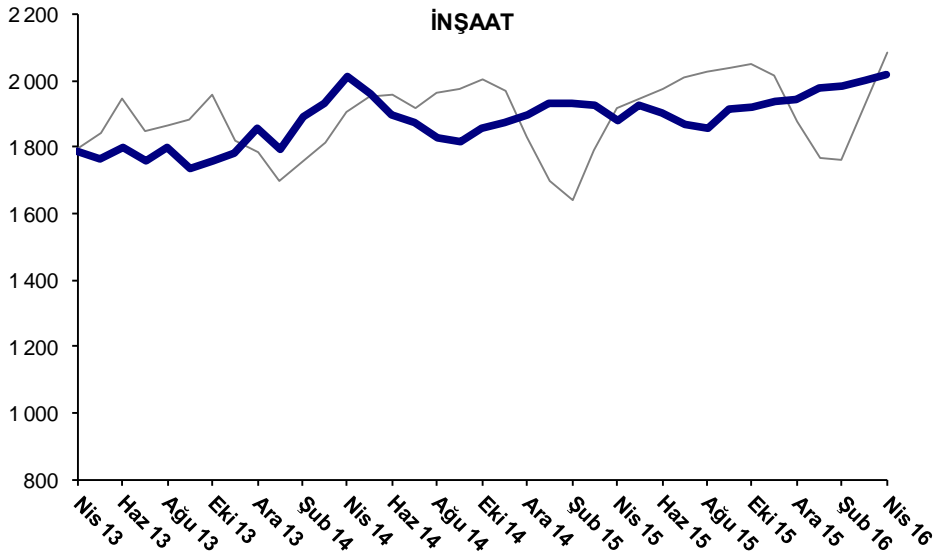
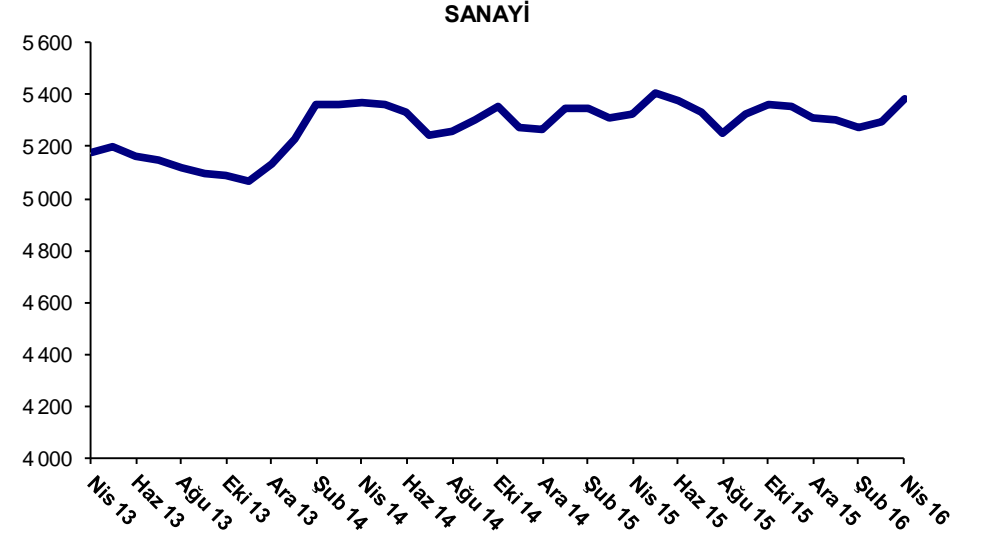
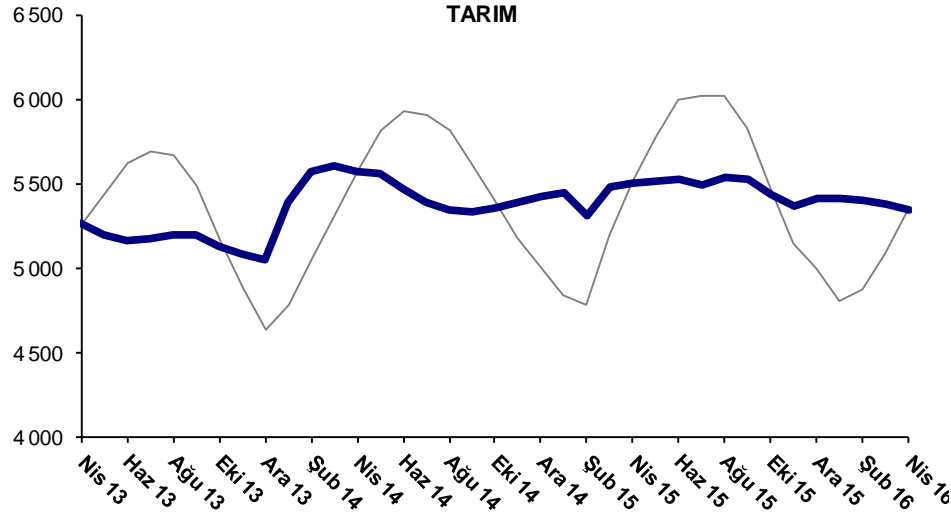
Soybilgen, B., "Mevsim Etkilerinden Arındırılmış İşsizlik Tahmini", Betam Bilgi Notu 14

<http://betam.bahcesehir.edu.tr/2015/08/mevsim-etkilerinden-arindirilmis-tarim-disi-issizlik-tahmini/>

² Betam Kariyer.net tarafından sağlanan verilerden açık bulunan iş pozisyonu başına yapılan başvuru sayısını hesaplıyor. Bu seri hem mevsim hem takvim etkilerinden arındırılmıştır. İlan başına başvuru sayısının azalması bir yandan münhal işlerin artmasına diğer yandan da başvuru sayısının azalmasına bağlıdır. Münhal işlerin artması büyümenin hızlanmasına bağlı olarak, başvuruların azalması iş arayan sayısının azalmasına bağlı olacaktır.

³ Sektörel istihdam serileri teker teker mevsim etkilerinden arındırılmaktadır. Dolayısıyla sektörel istihdam rakamlarının toplamı, mevsim etkilerinden arındırılmış toplam istihdam rakamından farklı olabilmektedir. Aradaki fark mevsim etkilerinden arındırma prosedürünün lineer olmamasından kaynaklanmaktadır.

Şekil 3 Sektörlerin istihdam değişimi (bin kişi)

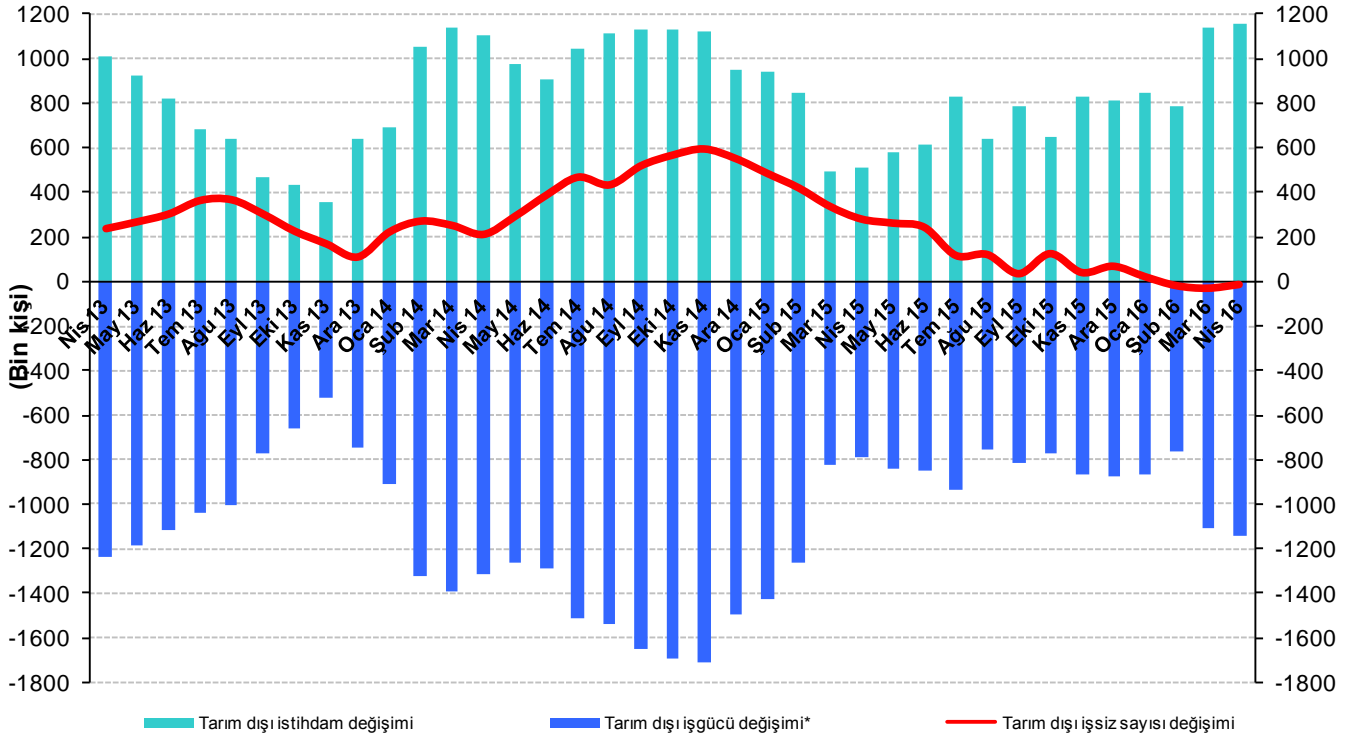


Kaynak: TÜİK, Betam

Tarım dışı işgücü ve istihdamdaki kuvvetli artışlar devam ediyor

Nisan 2016 döneminde, bir önceki yılın aynı dönemine kıyasla tarım dışı işgücü 1 milyon 141 bin (yüzde 4,8), tarım dışı istihdam 1 milyon 159 bin (yüzde 5,5), tarım dışı işsiz sayısı ise yıllık 18 bin kişi azalmıştır. Mart 2016 döneminde başlayan kuvvetli işgücü ve istihdam artışlarının devam ettiği görülmektedir.

Şekil 4 Tarım dışı işgücü ve tarım dışı istihdamın tarım dışı işsiz sayısına etkisi (yıllık)



* İşgücündeki artış işsiz sayısını artırıcı etki yaptığından iş gücündeki değişim negatif olarak gösterilmiştir.

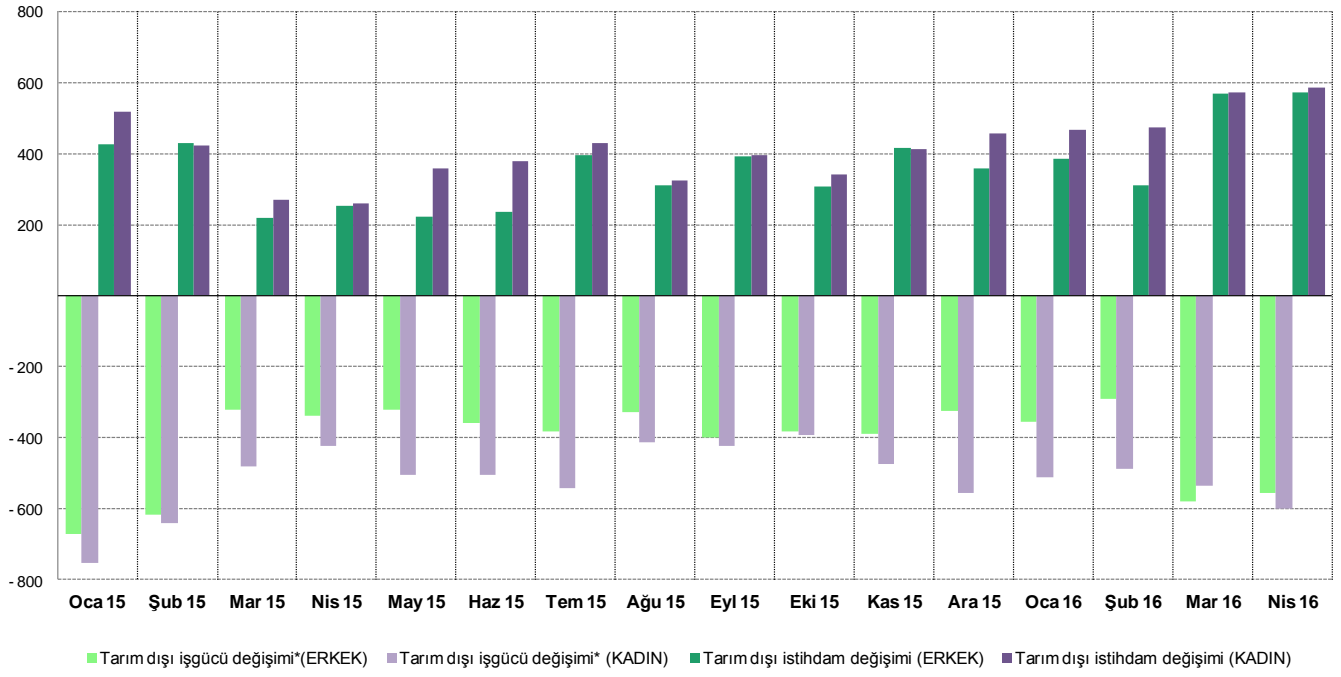


Kaynak: TÜİK, Betam

Kadın işsiz sayısı arttı, erkek işsiz sayısı geriledi

TÜİK Şubat 2014 döneminde işgücü piyasası verilerinde önemli revizyonlara gitmiştir. Bu kapsamda, TÜİK çeşitli işgücü verilerini geriye doğru da düzeltmiş ve mevsim etkilerinden arındırılmış verileri de açıklamaya devam etmiştir. Ancak düzeltmeler toplumsal cinsiyet ayrımında yapılmamıştır. Dolayısıyla kadın ve erkek işgücü verileri mevsimsel etkilerden arındırma işleminin sağlıklı yapılmasına olanak tanıyacak kadar uzun değildir. Bu koşullar altında kadın ve erkek işgücü verilerinin yıllık değişimlerini inceleyerek gelişmeleri takip etmeyi amaçlıyoruz. Şekil 5'te kadın ve erkeklerin yıllık tarım dışı işgücü (açık renk) ve yıllık tarım dışı istihdam (koyu renk) değişimleri verilmektedir. Kadın verileri mor renkle, erkek verileri ise yeşil renkle gösterilmiştir.

Şekil 5: Cinsiyete göre tarım dışı işgücü ve tarım dışı istihdamdaki değişimler (yıllık)



*İşgücündeki artış işsiz sayısını arttırıcı etki yaptığından iş gücündeki değişim negatif olarak gösterilmiştir.

Kaynak: TÜİK, Betam

Nisan 2016'da bir önceki yılın aynı dönemine kıyasla tarım dışı kadın işgücü 601 bin, erkek işgücü ise 557 bin artmıştır. Yine aynı dönemde kadın istihdamı 585 bin, erkek istihdamı ise 573 bin artmıştır. Bu gelişmelere paralel olarak kadın işsizlerin sayısı 16 bin artarken, erkek işsizlerin sayısı 16 bin azalmıştır.

Tablo 1 Mevsim etkilerinden arındırılmış tarım dışı işgücü göstergeleri (bin kişi)*

	İşgücü	İstihdam	İşsizlik	İşsizlik Oranı	Aylık değişimler		
					İşgücü	İstihdam	İşsizlik
Mart 13	21587	19256	2331	10.8%			
Nisan 13	21777	19403	2374	10.9%	189	147	42
Mayıs 13	21841	19460	2381	10.9%	64	57	7
Haziran 13	21845	19486	2359	10.8%	5	26	-21
Temmuz 13	21835	19411	2424	11.1%	-11	-75	64
Ağustos 13	21900	19447	2453	11.2%	65	36	29
Eylül 13	21964	19482	2482	11.3%	64	35	29
Ekim 13	22009	19588	2421	11.0%	45	106	-61
Kasım 13	22002	19582	2420	11.0%	-7	-6	-1
Aralık 13	22253	19827	2426	10.9%	250	245	5
Ocak 14	22502	20004	2498	11.1%	249	177	72
Şubat 14	22811	20256	2555	11.2%	309	252	57
Mart 14	22932	20364	2568	11.2%	122	108	14
Nisan 14	22995	20397	2598	11.3%	63	33	30
Mayıs 14	23078	20401	2677	11.6%	83	4	79
Haziran 14	23168	20388	2780	12.0%	90	-13	103
Temmuz 14	23264	20356	2908	12.5%	96	-32	128
Ağustos 14	23374	20476	2898	12.4%	110	120	-10
Eylül 14	23558	20566	2992	12.7%	183	90	93
Ekim 14	23712	20724	2988	12.6%	154	158	-4
Kasım 14	23719	20707	3012	12.7%	8	-17	25
Aralık 14	23730	20764	2966	12.5%	11	57	-46
Ocak 15	23828	20873	2955	12.4%	97	109	-12
Şubat 15	23878	20965	2913	12.2%	51	92	-41
Mart 15	23789	20887	2902	12.2%	-89	-78	-11
Nisan 15	23856	20993	2863	12.0%	66	106	-40
Mayıs 15	24049	21091	2958	12.3%	193	98	95
Haziran 15	24140	21098	3042	12.6%	91	7	84
Temmuz 15	24230	21201	3029	12.5%	90	103	-13
Ağustos 15	24167	21146	3021	12.5%	-63	-55	-8
Eylül 15	24371	21349	3022	12.4%	204	203	1
Ekim 15	24509	21421	3088	12.6%	138	72	66
Kasım 15	24586	21562	3024	12.3%	77	141	-64
Aralık 15	24597	21596	3001	12.2%	11	34	-23
Ocak 16	24672	21711	2961	12.0%	75	115	-40
Şubat 16	24675	21763	2912	11.8%	3	52	-49
Mart 16	24819	21965	2854	11.5%	145	202	-57
Nisan 16	24997	22122	2875	11.5%	177	157	20

Kaynak: TÜİK, Betam

Tablo 2 Mevsim etkilerinden arındırılmış sektörel istihdam (bin kişi)*

					Aylık değişimler			
	Tarım	Sanayi	İnşaat	Hizmetler	Tarım	Sanayi	İnşaat	Hizmetler
Mart 13	5287	5083	1766	12407				
Nisan 13	5273	5176	1800	12427	-14	93	34	20
Mayıs 13	5202	5200	1759	12502	-71	24	-41	75
Haziran 13	5163	5163	1800	12523	-39	-37	41	21
Temmuz 13	5181	5146	1737	12527	18	-17	-63	4
Ağustos 13	5199	5117	1757	12572	18	-29	20	45
Eylül 13	5198	5096	1781	12605	-1	-21	24	33
Ekim 13	5129	5090	1855	12643	-69	-6	74	38
Kasım 13	5091	5064	1791	12727	-38	-26	-64	84
Aralık 13	5052	5131	1891	12804	-39	67	100	77
Ocak 14	5387	5232	1932	12839	335	101	41	35
Şubat 14	5575	5359	2014	12884	188	127	82	45
Mart 14	5610	5365	1960	13038	35	6	-54	154
Nisan 14	5572	5373	1900	13124	-38	8	-60	86
Mayıs 14	5563	5364	1872	13165	-9	-9	-28	41
Haziran 14	5472	5332	1829	13227	-91	-32	-43	62
Temmuz 14	5398	5243	1817	13296	-74	-89	-12	69
Ağustos 14	5345	5257	1858	13361	-53	14	41	65
Eylül 14	5336	5306	1874	13385	-9	49	16	24
Ekim 14	5364	5353	1897	13473	28	47	23	88
Kasım 14	5395	5273	1933	13500	31	-80	36	27
Aralık 14	5426	5266	1932	13566	31	-7	-1	66
Ocak 15	5444	5349	1924	13600	18	83	-8	34
Şubat 15	5312	5351	1878	13736	-132	2	-46	136
Mart 15	5485	5308	1924	13655	173	-43	46	-81
Nisan 15	5503	5326	1906	13761	18	18	-18	106
Mayıs 15	5514	5404	1869	13819	11	78	-37	58
Haziran 15	5529	5380	1857	13861	15	-24	-12	42
Temmuz 15	5500	5336	1913	13952	-29	-44	56	91
Ağustos 15	5541	5252	1921	13973	41	-84	8	21
Eylül 15	5531	5327	1938	14084	-10	75	17	111
Ekim 15	5435	5363	1942	14117	-96	36	4	33
Kasım 15	5374	5353	1978	14231	-61	-10	36	114
Aralık 15	5420	5311	1984	14302	46	-42	6	71
Ocak 16	5413	5300	2001	14410	-7	-11	17	108
Şubat 16	5407	5276	2021	14467	-6	-24	20	57
Mart 16	5384	5295	2063	14606	-23	19	42	139
Nisan 16	5347	5381	2070	14671	-37	86	7	65

Kaynak: TÜİK, Betam