

## TARIM DIŞI İŞSİZLİK GERİLEMEYE DEVAM ETTİ

Seyfettin Gürsel\* Gökçe Uysal\*\* ve Mine Durmaz\*\*\*

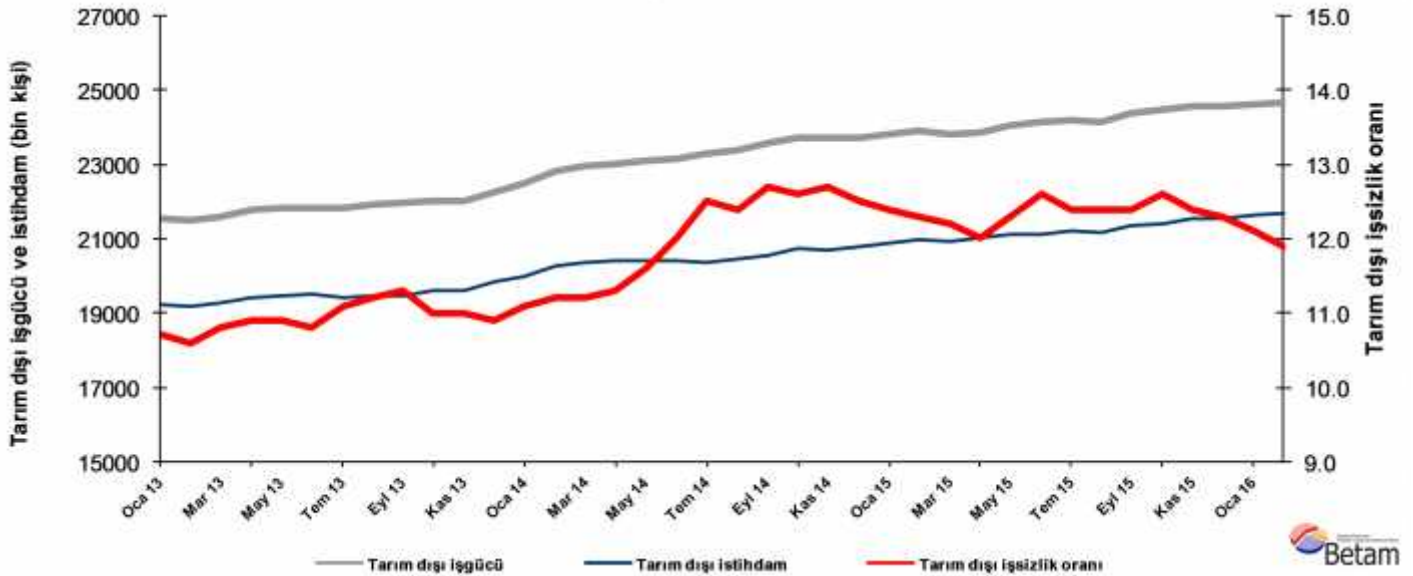
### Yönetici Özeti

Mevsim etkilerinden arındırılmış işgücü verilerine göre tarım dışı işsizlik, Şubat 2016 döneminde bir önceki döneme kıyasla 0,2 yüzde puan azalarak yüzde 11,9 olarak kaydedilmiştir. Betam tahmin modeli 0,1 puan düşüş öngörmüştü. Mart 2016 döneminde tarım dışı işsizliğin gerilemeye devam etmesini bekliyoruz. Bu dönemde tarım dışı işsizlikteki gerilemenin arkasında aylık olarak neredeyse hiç artmayan işgücü yatmaktadır. Sanayide istihdam kayıpları devam etmekte, buna karşın hizmetlerde ve inşaatlarda istihdam artmaktadır. Kadın işgücü ve istihdamı erkek işgücü ve istihdamına kıyasla daha hızlı artmaya devam etmekte ancak güçlü işgücü artışı nedeniyle kadın işsiz sayısı artarken erkek işsiz sayısı azalmaya devam etmektedir.

### Mevsim etkilerinden arındırılmış işsizlikte gerileme

Mevsim etkilerinden arındırılmış verilere göre Şubat 2016 döneminde Ocak 2016 dönemiyle kıyaslandığında tarım dışı işgücü 2 bin artarken 24 milyon 635 bin, tarım dışı istihdam ise 51 bin artarak 21 milyon 703 bin olmuştur (Şekil 1, Tablo 1). Bu dönemde tarım dışı işgücü neredeyse artmamıştır. Böylelikle tarım dışı işsiz sayısı, istihdam artışına paralel olarak düşmüştür. Tarım dışı işsizliğin son dört dönemde, diğer bir deyişle Kasım 2015 döneminden bu yana 154 bin kişi gerilemiş olması dikkat çekicidir.

### Şekil 1 Mevsim etkilerinden arındırılmış tarım dışı işgücü, istihdam ve işsizlik oranı



Kaynak: TÜİK, Betam

### Önümüzdeki ay tarım dışı işsizliğin azalmaya devam edecek

Betam tahmin modelini kullanarak mevsim etkilerinden arındırılmış tarım dışı işsizliğin Şubat döneminde yüzde 12,1'den Şubat döneminde yüzde 12,0 seviyesine gerileyeceğini tahmin etmiştik. Bu dönemde tarım dışı işsizlik 0,2 yüzde puan düşerek yüzde 11,9 geriledi. Betam tahmin modeli Mart 2016 döneminde mevsim etkilerinden

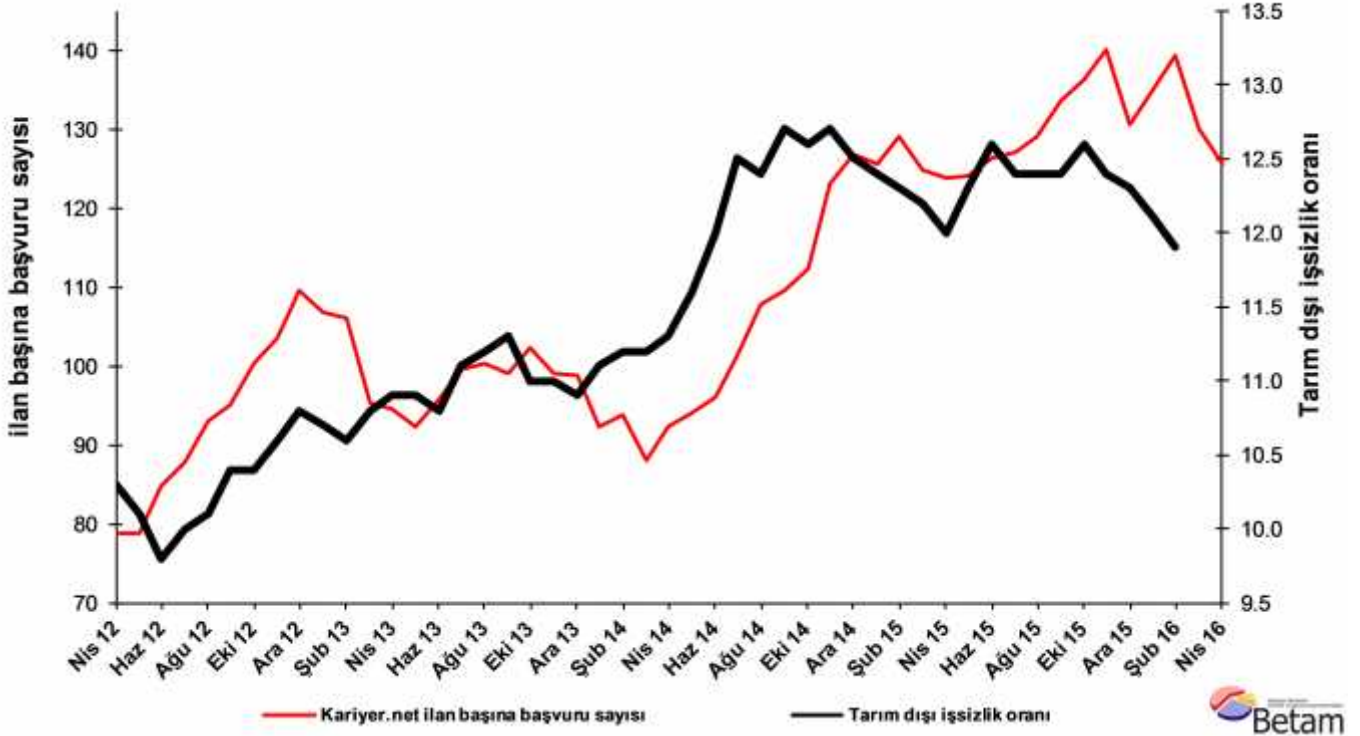
\*Prof. Dr. Seyfettin Gürsel, Betam, Direktör, seyfettin.gursel@eas.bau.edu.tr

\*\*Yrd. Doç. Dr. Gökçe Uysal, Betam, Direktör Yardımcısı, gokce.uysal@eas.bau.edu.tr

\*\*\* Mine Durmaz, Betam, Araştırma Görevlisi, mine.durmaz@eas.bau.edu.tr

arındırılmış tarım dışı işsizlik oranının yüzde 11,9'dan 0,1 puan azalarak yüzde 11,8 seviyesine gerileyeceğini tahmin etmektedir. Tahmin modelinin ayrıntılarına Betam internet sitesinden ulaşılabilir.<sup>1</sup> Tahmin modelinde kullanılan Kariyer.net<sup>2</sup> verilerinden ilan başına başvuru sayısı Şekil 3'de gösterilmektedir. Kariyer.net'in verileri Betam tahmin modelinin girdilerinden biri olmakla birlikte tek etken değildir. Tahminde kullanılan ekonometrik modelde İŞKUR verileri, reel kesim güven endeksi, kapasite kullanım oranı gibi farklı birçok değişken kullanılmaktadır. Bütün etkenler değerlendirilerek oluşturulan tahmine göre Mart 2016 döneminde tarım dışı işsizliğin azalması öngörülmektedir.

**Şekil 2 Mevsim etkilerinden arındırılmış tarım dışı işsizlik oranı ve ilan başına başvuru sayısı**



Kaynak: Kariyer.net, TÜİK, Betam

## Sanayide istihdam kaybı devam etmekte

Mevsimsellikten arındırılmış sektörel istihdam verilerine göre geçen döneme kıyasla Şubat 2016 döneminde hizmetlerdeki istihdam artışı yavaşlamış, sanayideki istihdam kayıpları ise devam etmiştir (Şekil 3, Tablo 2).<sup>3</sup> Sanayi istihdamındaki düşüş bu dönem 24 bin kişi, Kasım 2015'ten bu yana birikimli olarak 90 bin kişi olmuştur. İstihdam hizmetlerde 55 bin, inşaatta ise 19 bin kişi artmıştır. Tarım istihdamı 6 bin kişi azalmıştır.

<sup>1</sup> Betam'ın kullandığı tahmin modeli "Kariyer.net Verisiyle Kısa Vadeli Tarım Dışı İşsizlik Tahmini" başlıklı Betam Araştırma Notu 168'de ayrıntılı olarak tartışılmaktadır. Modeldeki yenilikler ise "Mevsim Etkilerinden Arındırılmış İşsizlik Tahmini" başlıklı Betam Bilgi Notu 14'te açıklanmıştır.

Soybilgen, B., "Kariyer.net Verisiyle Kısa Vadeli Tarım Dışı İşsizlik Tahmini", Betam Araştırma Notu 168.

<http://betam.bahcesehir.edu.tr/tr/2014/06/kariyer-net-verisiyle-kisa-vadeli-tarim-disi-issizlik-tahmini/>

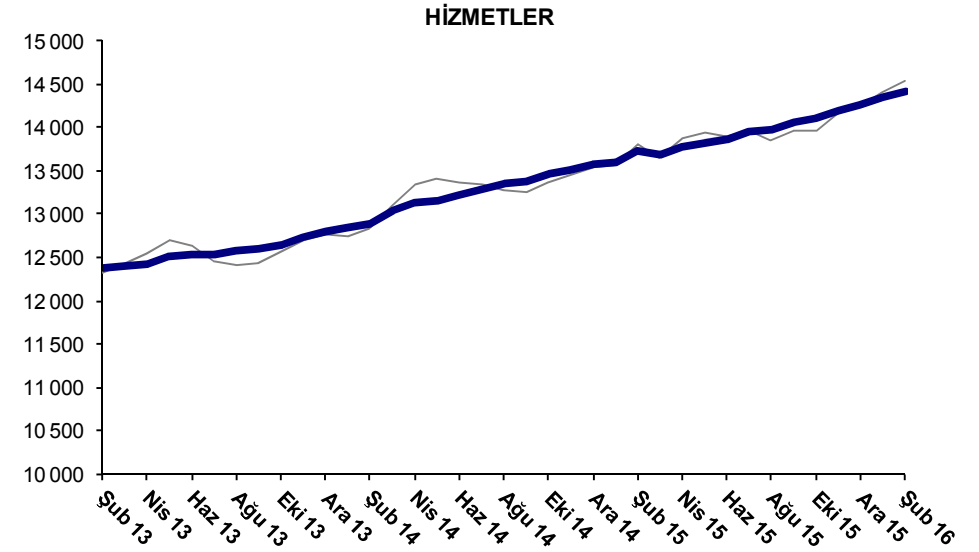
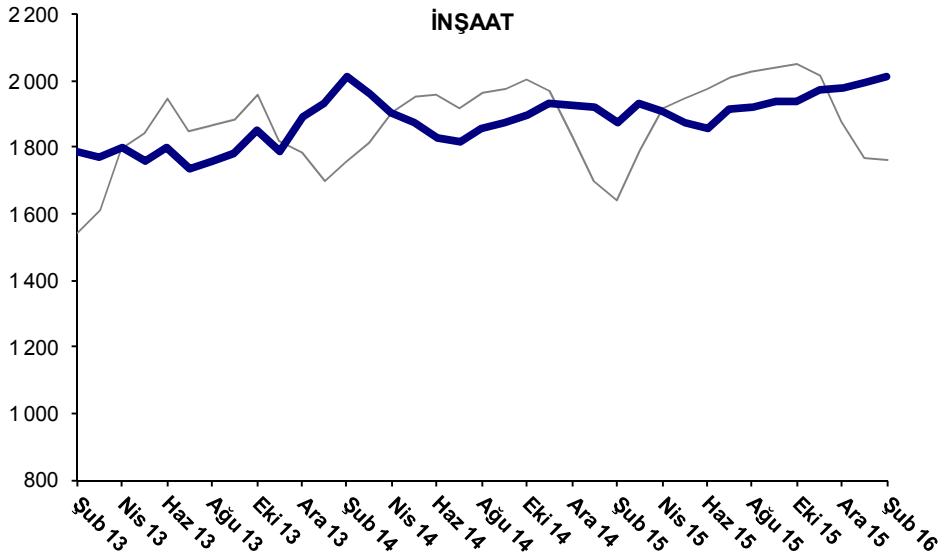
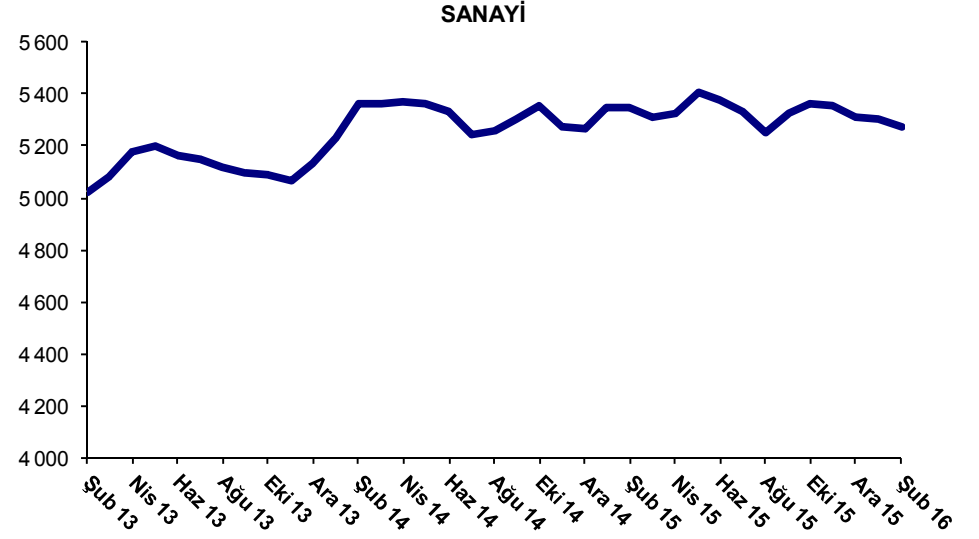
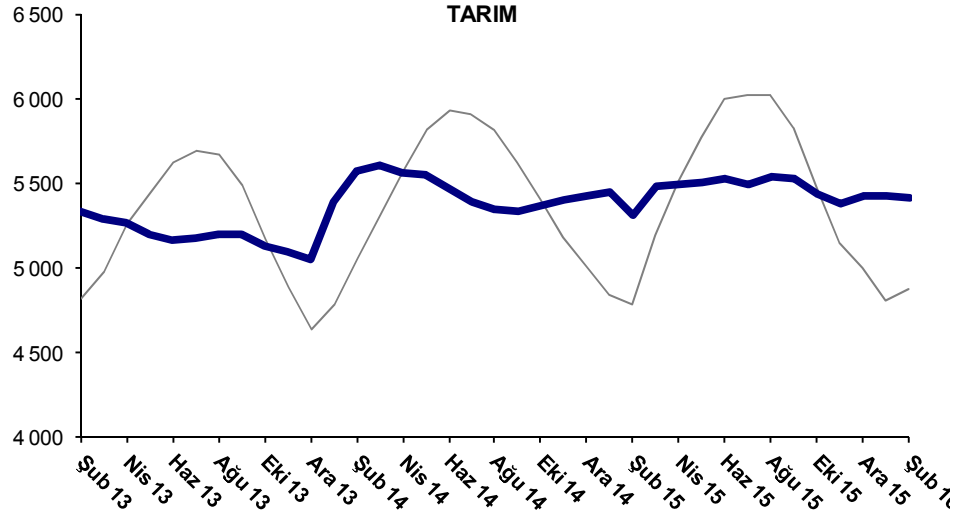
Soybilgen, B., "Mevsim Etkilerinden Arındırılmış İşsizlik Tahmini", Betam Bilgi Notu 14

<http://betam.bahcesehir.edu.tr/2015/08/mevsim-etkilerinden-arindirilmis-tarim-disi-issizlik-tahmini/>

<sup>2</sup> Betam Kariyer.net tarafından sağlanan verilerden açık bulunan iş pozisyonu başına yapılan başvuru sayısını hesaplıyor. Bu seri hem mevsim hem takvim etkilerinden arındırılmıştır. İlan başına başvuru sayısının azalması bir yandan münhal işlerin artmasına diğer yandan da başvuru sayısının azalmasına bağlıdır. Münhal işlerin artması büyümenin hızlanmasına bağlanırken, başvuruların azalması iş arayan sayısının azalmasına bağlı olacaktır.

<sup>3</sup> Sektörel istihdam serileri teker teker mevsim etkilerinden arındırılmaktadır. Dolayısıyla sektörel istihdam rakamlarının toplamı, mevsim etkilerinden arındırılmış toplam istihdam rakamından farklı olabilmektedir. Aradaki fark mevsim etkilerinden arındırma prosedürünün lineer olmamasından kaynaklanmaktadır.

Şekil 3 Sektörlerin istihdam değişimi (bin kişi)

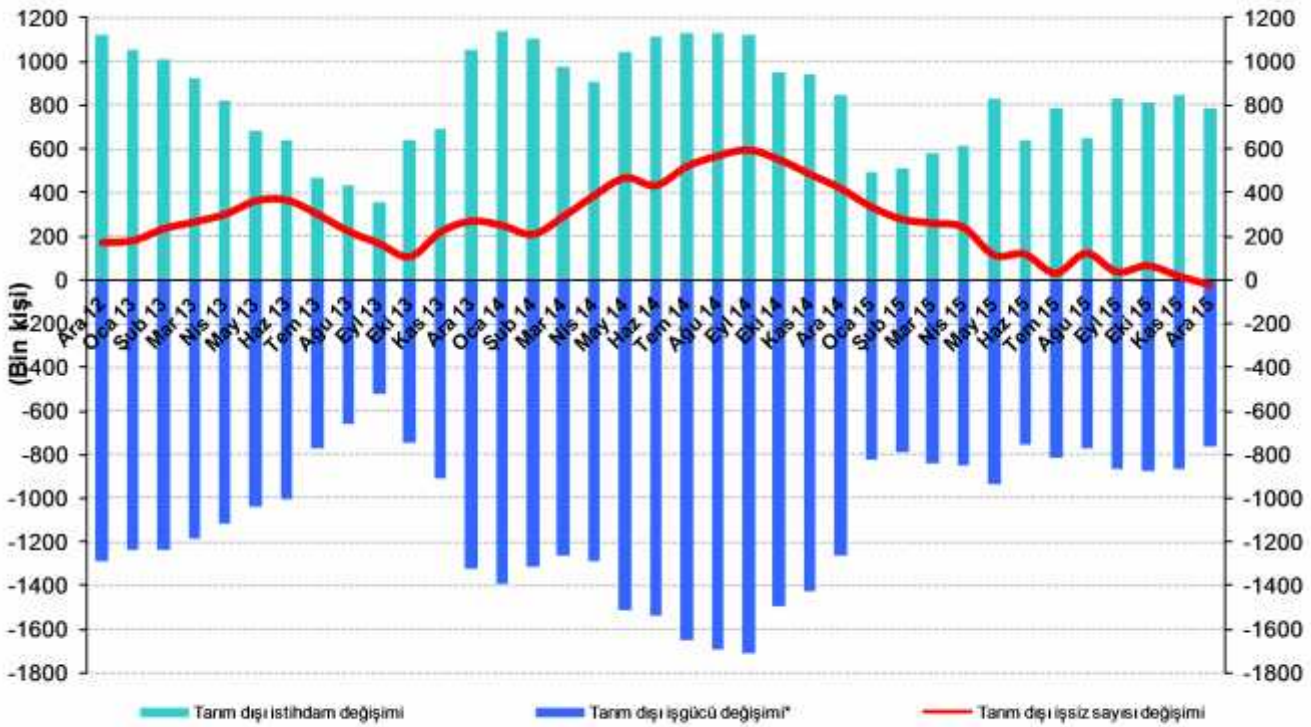


Kaynak: TÜİK, Betam

## Tarım dışı işgücü ve istihdamdaki yıllık artışlar paralel

Şubat 2016 döneminde, bir önceki yılın aynı dönemine kıyasla tarım dışı işgücü 763 bin (yüzde 3,2), tarım dışı istihdam 786 bin (yüzde 3,8), tarım dışı işsiz sayısı ise yıllık 23 bin kişi azalmıştır.

Şekil 4 Tarım dışı işgücü ve tarım dışı istihdamın tarım dışı işsiz sayısına etkisi (yıllık)



\* İşgücündeki artış işsiz sayısını artırıcı etki yaptığından iş gücündeki değişim negatif olarak gösterilmiştir.

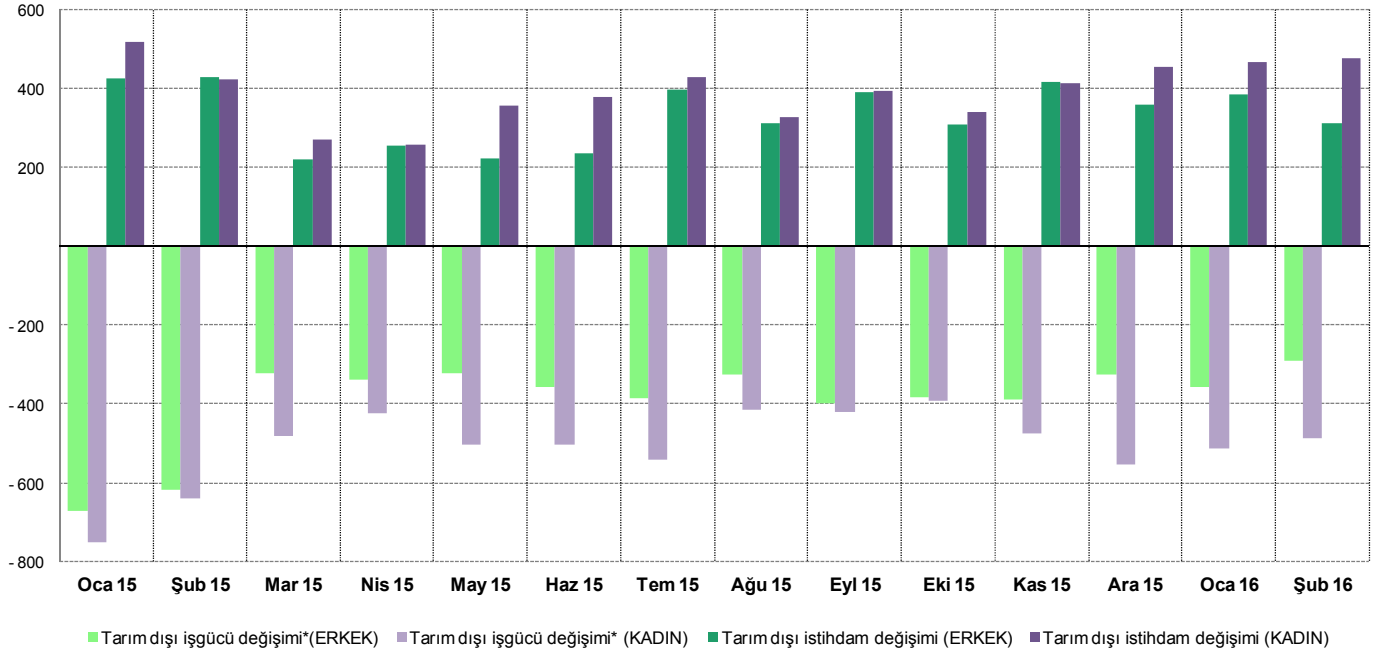


Kaynak: TÜİK, Betam

## Tarım dışı işsiz sayısı kadınlarda arttı, erkeklerde azaldı

TÜİK Şubat 2014 döneminde işgücü piyasası verilerinde önemli revizyonlara gitmiştir. Bu kapsamda çeşitli işgücü verilerini geriye doğru da düzeltmiş ve mevsim etkilerinden arındırılmış verileri de açıklamaya devam etmiştir. Ancak düzeltmeler toplumsal cinsiyet ayrımında yapılmamıştır. Dolayısıyla kadın ve erkek işgücü verileri mevsimsel etkilerden arındırma işleminin sağlıklı yapılmasına olanak tanıyacak kadar uzun değildir. Bu koşullar altında kadın ve erkek işgücü verilerinin yıllık değişimlerini inceleyerek gelişmeleri takip etmeyi amaçlıyoruz. Şekil 5'te kadın ve erkeklerin yıllık tarım dışı işgücü (açık renk) ve yıllık tarım dışı istihdam (koyu renk) değişimleri verilmektedir. Kadın verileri mor renkle, erkek verileri ise yeşil renkle gösterilmiştir.

**Şekil 5: Cinsiyete göre tarım dışı işgücü ve tarım dışı istihdamdaki değişimler (yıllık)**



\*İşgücündeki artış işsiz sayısını artırıcı etki yaptığından iş gücündeki değişim negatif olarak gösterilmiştir.

Kaynak: TÜİK, Betam

Şubat 2016 döneminde kadın işgücündeki artışların erkek işgücündeki artışların üzerinde seyrettiği görülmektedir. Şubat 2016'da bir önceki yılın aynı dönemine kıyasla tarım dışı kadın işgücü 488 bin, erkek işgücü ise sadece 291 bin artmıştır. Yine aynı dönemde kadın istihdamı 475 bin, erkek istihdamı ise 310 bin artmıştır. Bu gelişmelere paralel olarak kadın işsizlerin sayısı 13 bin artarken, erkek işsizlerin sayısı 19 bin azalmıştır. Bu dönemde hem işgücü artışları hem istihdam artışları kadınlarda erkeklere kıyasla daha yüksektir. Hatta istihdam artışlarında kadınlarla erkekler arasındaki makasın kadınlar lehine açıldığı söylenebilir. Ancak kadın işgücündeki kuvvetli artışlar sebebiyle kadın işsiz sayısının arttığı göze çarpmaktadır.

**Tablo 1 Mevsim etkilerinden arındırılmış tarım dışı işgücü göstergeleri (bin kişi)\***

	İşgücü	İstihdam	İşsizlik	İşsizlik Oranı	Aylık değişimler		
					İşgücü	İstihdam	İşsizlik
<b>Ocak 13</b>	21520	19217	2303	10.7%			
<b>Şubat 13</b>	21474	19198	2276	10.6%	-45	-19	-26
<b>Mart 13</b>	21589	19257	2332	10.8%	114	59	55
<b>Nisan 13</b>	21778	19404	2374	10.9%	189	147	42
<b>Mayıs 13</b>	21842	19461	2381	10.9%	64	57	7
<b>Haziran 13</b>	21846	19487	2359	10.8%	5	26	-21
<b>Temmuz 13</b>	21836	19412	2424	11.1%	-11	-75	64
<b>Ağustos 13</b>	21901	19448	2453	11.2%	65	36	29
<b>Eylül 13</b>	21965	19483	2482	11.3%	64	35	29
<b>Ekim 13</b>	22010	19589	2421	11.0%	45	106	-61
<b>Kasım 13</b>	22001	19581	2420	11.0%	-9	-8	-1
<b>Aralık 13</b>	22251	19826	2425	10.9%	250	245	5
<b>Ocak 14</b>	22501	20003	2498	11.1%	249	177	72
<b>Şubat 14</b>	22809	20254	2555	11.2%	308	251	57
<b>Mart 14</b>	22936	20367	2569	11.2%	127	113	14
<b>Nisan 14</b>	22998	20399	2599	11.3%	62	32	30
<b>Mayıs 14</b>	23079	20402	2677	11.6%	81	3	78
<b>Haziran 14</b>	23169	20389	2780	12.0%	90	-13	103
<b>Temmuz 14</b>	23265	20357	2908	12.5%	96	-32	128
<b>Ağustos 14</b>	23376	20477	2899	12.4%	110	120	-10
<b>Eylül 14</b>	23557	20565	2992	12.7%	181	88	93
<b>Ekim 14</b>	23711	20723	2988	12.6%	154	158	-4
<b>Kasım 14</b>	23717	20705	3012	12.7%	7	-18	25
<b>Aralık 14</b>	23727	20761	2966	12.5%	10	56	-46
<b>Ocak 15</b>	23825	20871	2954	12.4%	98	110	-12
<b>Şubat 15</b>	23892	20953	2939	12.3%	66	82	-16
<b>Mart 15</b>	23820	20914	2906	12.2%	-72	-39	-33
<b>Nisan 15</b>	23872	21007	2865	12.0%	52	93	-41
<b>Mayıs 15</b>	24064	21104	2960	12.3%	192	97	95
<b>Haziran 15</b>	24150	21107	3043	12.6%	86	3	83
<b>Temmuz 15</b>	24205	21204	3001	12.4%	56	97	-41
<b>Ağustos 15</b>	24137	21144	2993	12.4%	-68	-60	-8
<b>Eylül 15</b>	24358	21338	3020	12.4%	221	194	27
<b>Ekim 15</b>	24487	21402	3085	12.6%	129	64	65
<b>Kasım 15</b>	24578	21530	3048	12.4%	90	128	-38
<b>Aralık 15</b>	24575	21552	3023	12.3%	-3	22	-25
<b>Ocak 16</b>	24633	21652	2981	12.1%	58	100	-42
<b>Şubat 16</b>	24635	21703	2932	11.9%	2	51	-49

Kaynak: TÜİK, Betam

**Tablo 2 Mevsim etkilerinden arındırılmış sektörel istihdam (bin kişi)\***

					Aylık değişimler			
	Tarım	Sanayi	İnşaat	Hizmetler	Tarım	Sanayi	İnşaat	Hizmetler
Ocak 13	5327	5073	1794	12350				
Şubat 13	5335	5023	1787	12389	8	-50	-7	39
Mart 13	5286	5083	1768	12407	-49	60	-19	18
Nisan 13	5268	5176	1802	12427	-18	93	34	20
Mayıs 13	5198	5200	1760	12501	-70	24	-42	74
Haziran 13	5162	5163	1801	12523	-36	-37	41	22
Temmuz 13	5181	5146	1738	12528	19	-17	-63	5
Ağustos 13	5200	5117	1757	12574	19	-29	19	46
Eylül 13	5199	5096	1781	12606	-1	-21	24	32
Ekim 13	5130	5090	1854	12644	-69	-6	73	38
Kasım 13	5094	5064	1790	12728	-36	-26	-64	84
Aralık 13	5056	5131	1890	12805	-38	67	100	77
Ocak 14	5391	5232	1930	12840	335	101	40	35
Şubat 14	5578	5359	2011	12884	187	127	81	44
Mart 14	5608	5365	1964	13038	30	6	-47	154
Nisan 14	5564	5373	1902	13123	-44	8	-62	85
Mayıs 14	5557	5364	1874	13164	-7	-9	-28	41
Haziran 14	5469	5332	1830	13227	-88	-32	-44	63
Temmuz 14	5397	5243	1818	13296	-72	-89	-12	69
Ağustos 14	5345	5257	1858	13362	-52	14	40	66
Eylül 14	5338	5306	1874	13386	-7	49	16	24
Ekim 14	5367	5353	1896	13474	29	47	22	88
Kasım 14	5400	5273	1931	13501	33	-80	35	27
Aralık 14	5431	5266	1929	13566	31	-7	-2	65
Ocak 15	5449	5349	1921	13601	18	83	-8	35
Şubat 15	5318	5351	1874	13729	-131	2	-47	128
Mart 15	5483	5308	1930	13677	165	-43	56	-52
Nisan 15	5493	5326	1910	13771	10	18	-20	94
Mayıs 15	5505	5404	1872	13828	12	78	-38	57
Haziran 15	5524	5380	1859	13868	19	-24	-13	40
Temmuz 15	5498	5336	1915	13954	-26	-44	56	86
Ağustos 15	5540	5252	1921	13971	42	-84	6	17
Eylül 15	5531	5327	1937	14074	-9	75	16	103
Ekim 15	5438	5363	1940	14099	-93	36	3	25
Kasım 15	5381	5353	1975	14202	-57	-10	35	103
Aralık 15	5426	5311	1979	14262	45	-42	4	60
Ocak 16	5421	5300	1995	14357	-5	-11	16	95
Şubat 16	5415	5276	2014	14412	-6	-24	19	55

Kaynak: TÜİK, Betam