

## İŞSİZLİKTE ARTIŞ

Seyfettin Gürsel\* Gökçe Uysal\*\* ve Mine Durmaz\*\*\*

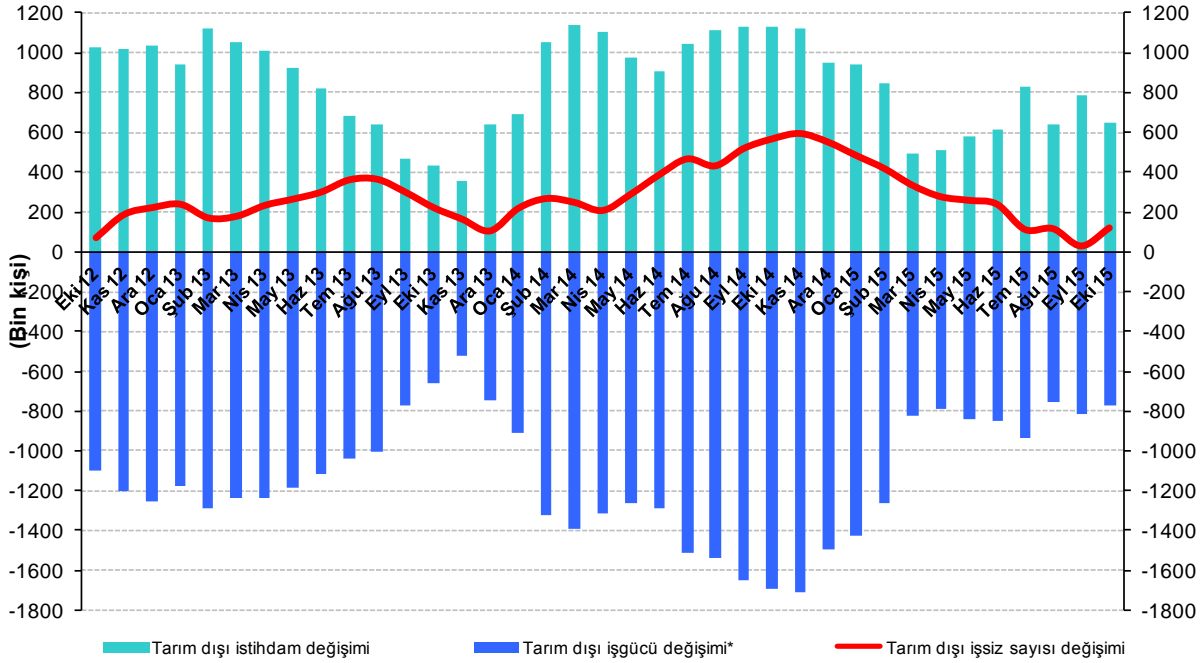
### Yönetici Özeti

Mevsim etkilerinden arındırılmış işgücü verilerine göre tarım dışı işsizlik, Ekim 2015 döneminde bir önceki döneme kıyasla 0,2 yüzde puan artarak yüzde 12,7 olarak kaydedilmiştir. Ekim 2015'te Eylül ayına kıyasla mevsim etkilerinden arındırılmış tarım dışı işgücü 118 bin, istihdam ise 54 bin artarken, tarım dışı işsiz sayısı 64 bin artmıştır. Betam tahmin modeli Kasım 2015 dönemi için mevsim etkilerinden arındırılmış tarım dışı işsizlik oranının değişmeyerek yüzde 12,7 olacağını tahmin etmektedir.

### İstihdamda ve işgücünde paralel artışlar

TÜİK' in açıkladığı işgücü verilerine göre Ekim 2015 döneminde, bir önceki yılın aynı dönemine kıyasla tarım dışı işgücü 770 bin (yüzde 3,2), tarım dışı istihdam 649 bin (yüzde 3,1), tarım dışı işsiz sayısı ise yıllık 121 bin kişi artmıştır. İşsiz sayısındaki bu artış tarım dışı işgücünün tarım dışı istihdamdan daha hızlı artmasından kaynaklanmıştır.

Şekil 1 Tarım dışı işgücü ve tarım dışı istihdamın tarım dışı işsiz sayısına etkisi (yıllık)



\* İşgücündeki artış işsiz sayısını arttırıcı etki yaptığından iş gücündeki değişim negatif olarak gösterilmiştir.

Kaynak: TÜİK, Betam

### Mevsim etkilerinden arındırılmış işsizlik arttı

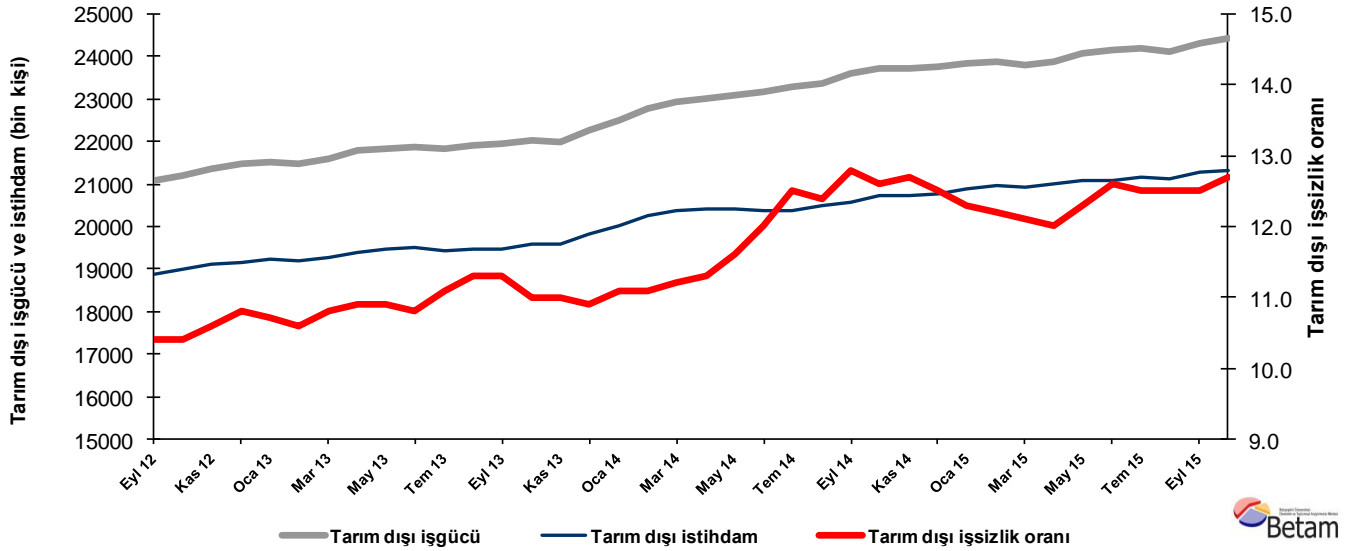
Mevsim etkilerinden arındırılmış verilere göre Ekim 2015 döneminde Eylül 2015 dönemiyle kıyaslandığında tarım dışı işgücü 118 bin artarak 24 milyon 434 bin, tarım dışı istihdam ise 54 bin artarak 21 milyon 331 bin olmuştur (Şekil 2, Tablo 1). Eylül 2015 dönemine kıyasla Ekim 2015 döneminde tarım dışı işsiz sayısı 64 bin artmış, tarım dışı işsizlik oranı da yüzde 12,5'ten 12,7'e yükselmiştir.

\*Prof. Dr. Seyfettin Gürsel, Betam, Direktör, seyfettin.gursel@eas.bahcesehir.edu.tr

\*\*Yrd. Doç. Dr. Gökçe Uysal, Betam, Direktör Yardımcısı, gokce.uysal@eas.bahcesehir.edu.tr

\*\*\* Mine Durmaz, Betam, Araştırma Görevlisi, mine.durmaz@eas.bahcesehir.edu.tr

**Şekil 2 Mevsim etkilerinden arındırılmış tarım dışı işgücü, istihdam ve işsizlik oranı**



Kaynak: TÜİK, Betam

## Önümüzdeki ay tarım dışı işsizliğin sabit kalmasını bekliyoruz

Betam tahmin modeli Kasım döneminde mevsim etkilerinden arındırılmış tarım dışı işsizlik oranının değişmeyerek yüzde 12,7 olarak kalacağını tahmin etmektedir. Tahmin modelinin ayrıntılarına Betam internet sitesinden ulaşılabilir.<sup>1</sup> Tahmin modelinde kullanılan Kariyer.net<sup>2</sup> verilerinden ilan başına başvuru sayısı Şekil 3'de gösterilmektedir. Kariyer.net'in verileri Betam tahmin modelinin girdilerinden biri olmakla birlikte tek etken değildir. Tahminde kullanılan ekonometrik modelde İŞKUR verileri, reel kesim güven endeksi, kapasite kullanım oranı gibi farklı birçok değişken kullanılmaktadır. Bütün etkenler değerlendirilerek oluşturulan tahmine göre Kasım 2015 döneminde tarım dışı işsizliğin sabit kalması öngörülmektedir.

Betam tahmin modeli Eylül döneminde yüzde 12,4 olan mevsim etkilerinden arındırılmış tarım dışı işsizliğin Ekim döneminde de yüzde 12,4 seviyesinde kalacağını öngörmekteydi. Ekim döneminde mevsim etkilerinden arındırılmış tarım dışı işsizliğin yüzde 12,7 olarak gerçekleştiği görülmektedir. Diğer taraftan TÜİK mevsim etkilerinden arındırılmış tarım dışı işsizlik Eylül dönemi verisini yüzde 12,5 olarak revize etmiştir.

<sup>1</sup> Betam'ın kullandığı tahmin modeli "Kariyer.net Verisiyle Kısa Vadeli Tarım Dışı İşsizlik Tahmini" başlıklı Betam Araştırma Notu 168'de ayrıntılı olarak tartışılmaktadır. Modeldeki yenilikler ise "Mevsim Etkilerinden Arındırılmış İşsizlik Tahmini" başlıklı Betam Bilgi Notu 14'te açıklanmıştır.

Soybilgen, B., "Kariyer.net Verisiyle Kısa Vadeli Tarım Dışı İşsizlik Tahmini", Betam Araştırma Notu 168.

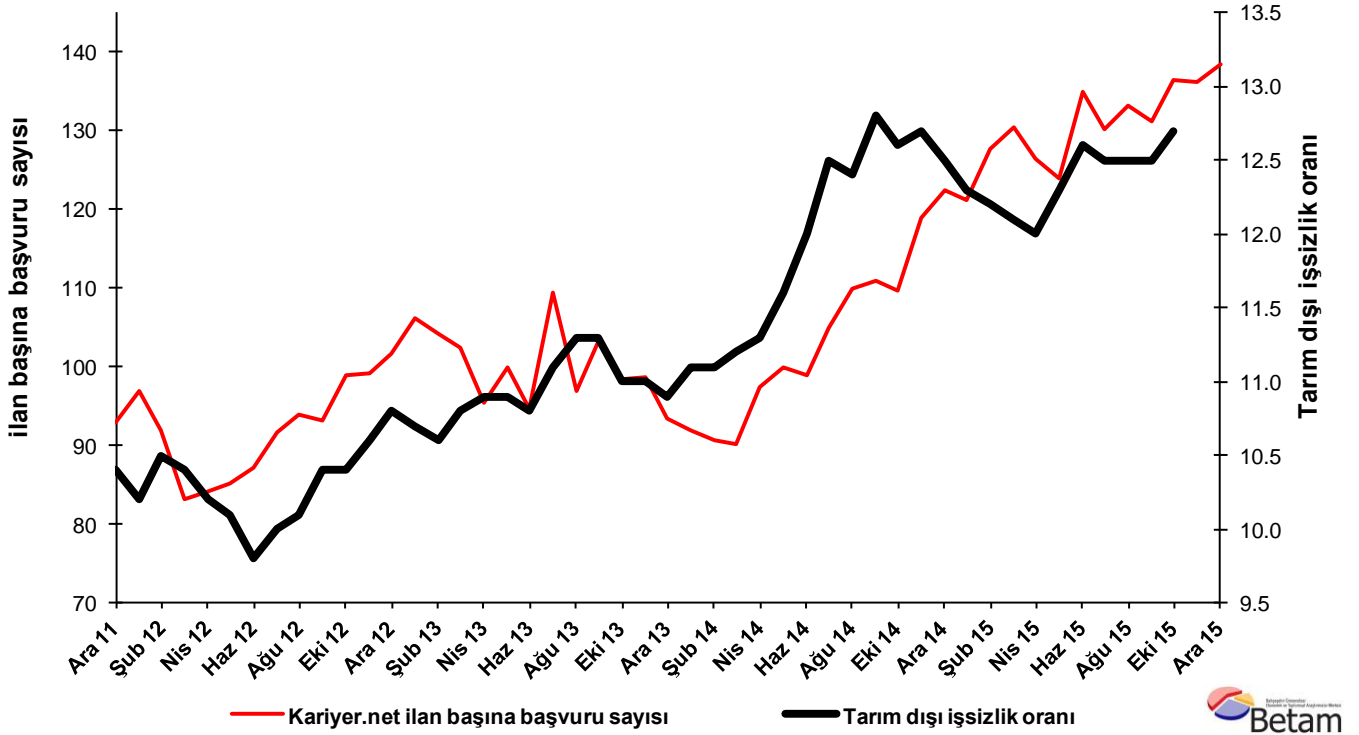
<http://betam.bahcesehir.edu.tr/tr/2014/06/kariyer-net-verisiyle-kisa-vadeli-tarim-disi-issizlik-tahmini/>

Soybilgen, B., "Mevsim Etkilerinden Arındırılmış İşsizlik Tahmini", Betam Bilgi Notu 14

<http://betam.bahcesehir.edu.tr/2015/08/mevsim-etkilerinden-arindirilmis-tarim-disi-issizlik-tahmini/>

<sup>2</sup> Betam Kariyer.net tarafından sağlanan verilerden açık bulunan iş pozisyonu başına yapılan başvuru sayısını hesaplıyor. Bu seri hem mevsim hem takvim etkilerinden arındırılmıştır. İlan başına başvuru sayısının azalması bir yandan münhal işlerin artmasına diğer yandan da başvuru sayısının azalmasına bağlıdır. Münhal işlerin artması büyümenin hızlanmasına bağlanırken, başvuruların azalması iş arayan sayısının azalmasına bağlı olacaktır.

Şekil 3 Mevsim etkilerinden arındırılmış tarım dışı işsizlik oranı ve ilan başına başvuru sayısı



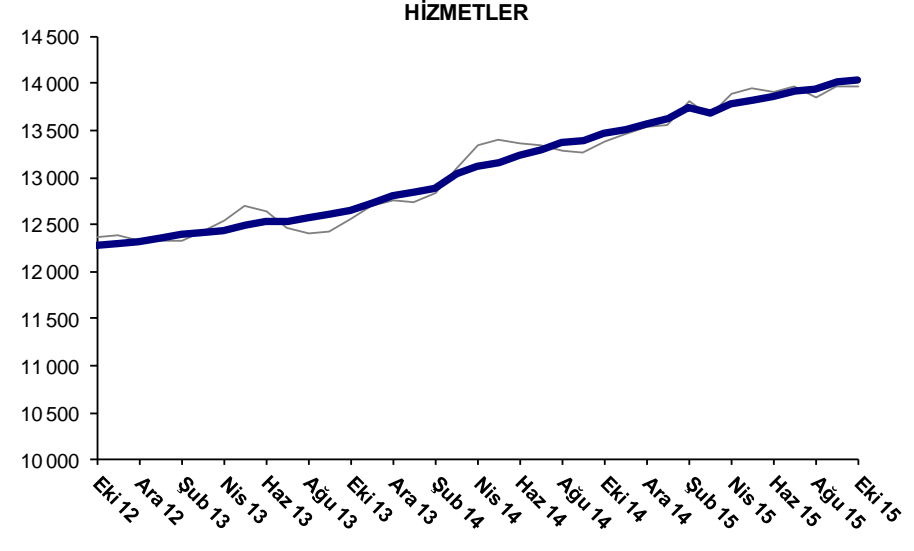
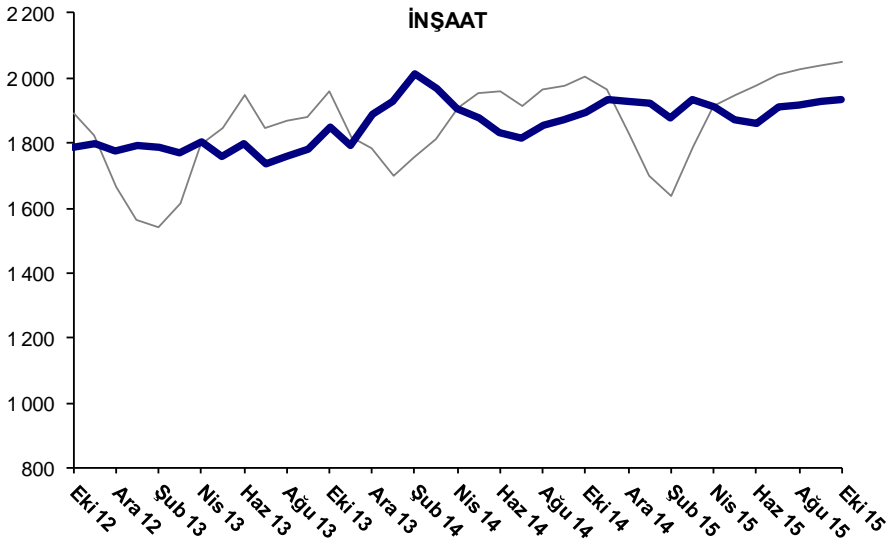
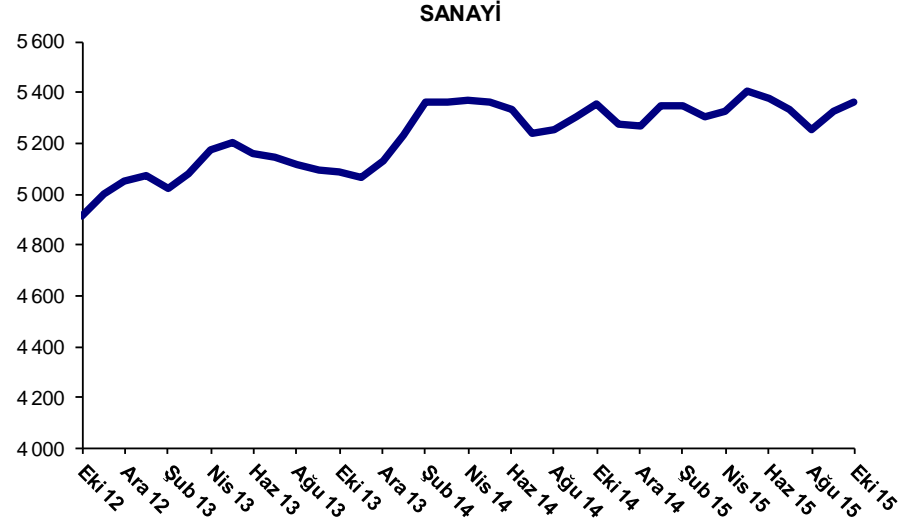
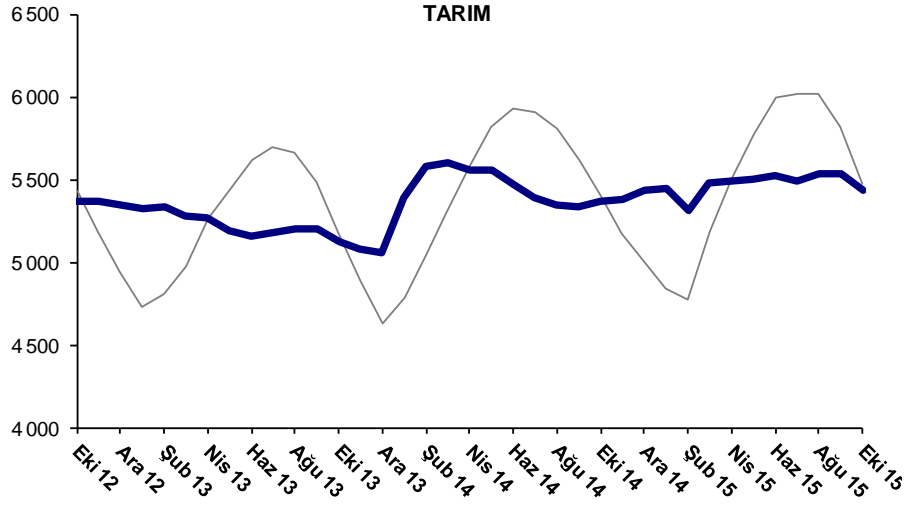
Kaynak: Kariyer.net, TÜİK, Betam

### Sektörel istihdam artışları yavaşladı

Mevsimsellikten arındırılmış sektörel verilere göre Ekim 2015 döneminde Eylül 2015 dönemine kıyasla tarım sektörü hariç diğer tüm sektörlerde istihdam artışları gözlenmiştir. İstihdam sanayi sektöründe 36 bin artarken hizmetlerde artış çok sınırlı kalarak 16 bin olarak gerçekleşmiştir. Keza inşaat sektöründe istihdam artışı da 2 bin seviyesindedir. Tarımda ise istihdam 93 bin azalmıştır (Şekil 4, Tablo 2).<sup>3</sup>

<sup>3</sup> Sektörel istihdam serileri teker teker mevsim etkilerinden arındırılmaktadır. Dolayısıyla sektörel istihdam rakamlarının toplamı, mevsim etkilerinden arındırılmış toplam istihdam rakamından farklı olabilmektedir. Aradaki fark mevsim etkilerinden arındırma prosedürünün lineer olmamasından kaynaklanmaktadır.

Şekil 4 Sektörlerin istihdam değişimi (bin kişi)



Kaynak: TÜİK, Betam

**Tablo 1 Mevsim etkilerinden arındırılmış tarım dışı işgücü göstergeleri (bin kişi)\***

	İşgücü	İstihdam	İşsizlik	İşsizlik Oranı	Aylık değişimler		
					İşgücü	İstihdam	İşsizlik
Eylül 12	21066	18875	2191	10.4%			
Ekim 12	21184	18981	2203	10.4%	118	106	12
Kasım 12	21358	19094	2264	10.6%	174	113	61
Aralık 12	21455	19138	2317	10.8%	97	44	53
Ocak 13	21522	19219	2303	10.7%	67	81	-14
Şubat 13	21477	19200	2277	10.6%	-45	-19	-26
Mart 13	21592	19260	2332	10.8%	115	60	55
Nisan 13	21780	19406	2374	10.9%	188	146	42
Mayıs 13	21842	19461	2381	10.9%	62	55	7
Haziran 13	21848	19488	2360	10.8%	6	27	-21
Temmuz 13	21836	19412	2424	11.1%	-12	-76	64
Ağustos 13	21926	19448	2478	11.3%	90	36	54
Eylül 13	21964	19482	2482	11.3%	38	34	4
Ekim 13	22007	19586	2421	11.0%	43	104	-61
Kasım 13	22004	19584	2420	11.0%	-2	-2	0
Aralık 13	22253	19827	2426	10.9%	248	243	5
Ocak 14	22503	20005	2498	11.1%	250	178	72
Şubat 14	22786	20257	2529	11.1%	283	252	31
Mart 14	22939	20370	2569	11.2%	153	113	40
Nisan 14	23000	20401	2599	11.3%	61	31	30
Mayıs 14	23081	20404	2677	11.6%	81	3	78
Haziran 14	23170	20390	2780	12.0%	89	-14	103
Temmuz 14	23265	20357	2908	12.5%	95	-33	128
Ağustos 14	23374	20476	2898	12.4%	109	119	-10
Eylül 14	23583	20564	3019	12.8%	208	88	120
Ekim 14	23701	20715	2986	12.6%	119	151	-32
Kasım 14	23737	20722	3015	12.7%	35	7	28
Aralık 14	23738	20771	2967	12.5%	2	49	-47
Ocak 15	23824	20894	2930	12.3%	86	123	-37
Şubat 15	23885	20971	2914	12.2%	61	77	-16
Mart 15	23807	20926	2881	12.1%	-78	-45	-33
Nisan 15	23876	21011	2865	12.0%	70	85	-15
Mayıs 15	24058	21099	2959	12.3%	182	88	94
Haziran 15	24132	21091	3041	12.6%	73	-8	81
Temmuz 15	24201	21176	3025	12.5%	70	85	-15
Ağustos 15	24115	21101	3014	12.5%	-86	-75	-11
Eylül 15	24317	21277	3040	12.5%	201	176	25
Ekim 15	24434	21331	3103	12.7%	118	54	64

Kaynak: TÜİK, Betam

**Tablo 2 Mevsim etkilerinden arındırılmış sektörel istihdam (bin kişi)\***

	Tarım	Sanayi	İnşaat	Hizmetler	Aylık değişimler			
					Tarım	Sanayi	İnşaat	Hizmetler
Eylül 12	5312	4911	1785	12179				
Ekim 12	5371	4917	1788	12276	59	6	3	97
Kasım 12	5376	5003	1800	12291	5	86	12	15
Aralık 12	5349	5051	1778	12310	-27	48	-22	19
Ocak 13	5327	5073	1795	12350	-22	22	17	40
Şubat 13	5335	5023	1788	12389	8	-50	-7	39
Mart 13	5286	5083	1770	12407	-49	60	-18	18
Nisan 13	5268	5176	1803	12427	-18	93	33	20
Mayıs 13	5199	5200	1760	12501	-69	24	-43	74
Haziran 13	5162	5163	1801	12523	-37	-37	41	22
Temmuz 13	5182	5146	1738	12529	20	-17	-63	6
Ağustos 13	5200	5117	1757	12574	18	-29	19	45
Eylül 13	5200	5096	1779	12607	0	-21	22	33
Ekim 13	5132	5090	1851	12645	-68	-6	72	38
Kasım 13	5086	5064	1792	12728	-46	-26	-59	83
Aralık 13	5057	5131	1890	12805	-29	67	98	77
Ocak 14	5391	5232	1931	12841	334	101	41	36
Şubat 14	5578	5359	2013	12885	187	127	82	44
Mart 14	5608	5365	1966	13039	30	6	-47	154
Nisan 14	5565	5373	1904	13124	-43	8	-62	85
Mayıs 14	5558	5364	1875	13165	-7	-9	-29	41
Haziran 14	5470	5332	1831	13227	-88	-32	-44	62
Temmuz 14	5398	5243	1818	13297	-72	-89	-13	70
Ağustos 14	5347	5257	1857	13362	-51	14	39	65
Eylül 14	5339	5306	1871	13387	-8	49	14	25
Ekim 14	5369	5353	1892	13470	30	47	21	83
Kasım 14	5388	5273	1935	13514	19	-80	43	44
Aralık 14	5433	5266	1930	13575	45	-7	-5	61
Ocak 15	5450	5349	1923	13622	17	83	-7	47
Şubat 15	5317	5351	1878	13741	-133	2	-45	119
Mart 15	5483	5308	1933	13685	166	-43	55	-56
Nisan 15	5494	5326	1912	13773	11	18	-21	88
Mayıs 15	5506	5404	1873	13822	12	78	-39	49
Haziran 15	5525	5380	1859	13852	19	-24	-14	30
Temmuz 15	5499	5336	1913	13927	-26	-44	54	75
Ağustos 15	5542	5252	1918	13931	43	-84	5	4
Eylül 15	5534	5327	1931	14019	-8	75	13	88
Ekim 15	5441	5363	1933	14035	-93	36	2	16

Kaynak: TÜİK, Betam