

## 3. ÇEYREKTE BEKLENENİN ÜZERİNDE BÜYÜME

Seyfettin Gürsel<sup>\*</sup>, Mine Durmaz<sup>†</sup> ve Melike Kökkızıl<sup>‡</sup>

### Yönetici özeti

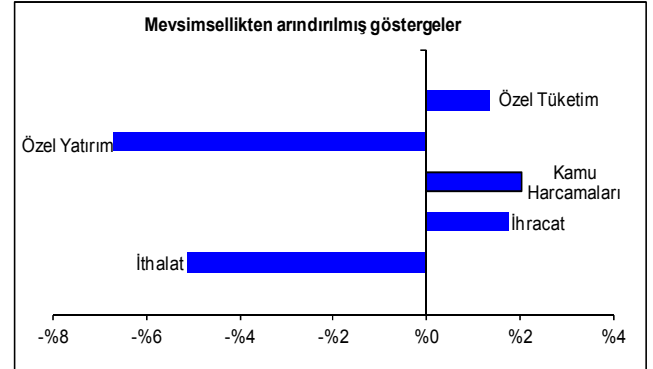
TÜİK'in bugün açıkladığı rakamlara göre Gayri Safi Yurtiçi Hasıla (GSYH) 2015 üçüncü çeyreğinde bir önceki yılın aynı çeyreğine göre yüzde 4,0 büyüdü. Mevsim ve takvim etkilerinden arındırılmış rakamlara göre ise GSYH bir önceki çeyreğe göre yüzde 1,3 oranında arttı. Ekonomik büyüme beklentilerin bir hayli üzerinde geldi. Betam olarak çeyreklik büyümeyi yüzde 0,7 olarak tahmin etmiştik.

Çeyrekten çeyreğe yüzde 1,3'lük yüksek büyümede en yüksek katkı net ihracattan kaynaklandı. İhracat yüzde 1,7 oranında artarken ithalat yüzde 5,1 oranında azaldı. Net ihracatın büyümeye katkısı yaklaşık 2 yüzde puan oldu. İkinci çeyrekte bu katkı negatifti. İkinci en yüksek katkı (yaklaşık 1 yüzde puan) yüzde 1,4 artan özel tüketimden geldi. İkinci çeyrekte artış yüzde 0,6 ile sınırlıydı. Yüzde 3,1 artan toplam kamu harcamaları da çeyreklik büyümeye pozitif katkı yaptı.

Üçüncü çeyrekte büyümeyi aşağıya çeken özel yatırımlar oldu. Bu kalemden çeyrekten çeyreğe yüzde 6,7 oranında küçülme gerçekleşti. Bu küçülme büyümeye 1 puanın üzerinde negatif katkı yaptı. İkinci çeyrekte yatırımlar büyümeye büyük ölçüde pozitif katkı yapmıştı. Stok değişimlerinin de büyümeye 0,5 puan kadar negatif katkı yaptıklarını not edelim.

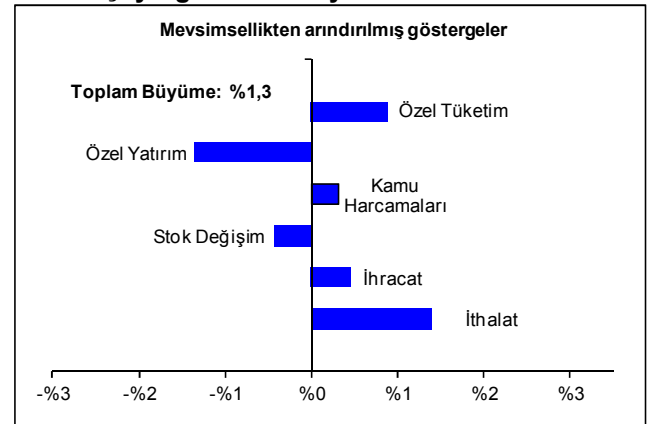
İkinci çeyrekte yüzde 1,4 olarak gerçekleşen büyüme üçüncü çeyrekte de tekrarlanmış olsa da büyüme dinamikleri açısından dikkat değer farklılıklar görülüyor. Özellikle net ihracat ile yatırımların zıt yönde hareket etmeleri not edilmeye değer.

**Şekil 1: GSYH alt kalemlerinin 2015 2. çeyrekte 2015 3. çeyreğe değişimleri**



Kaynak: TÜİK. Çeyreklik göstergeler mevsim ve takvim etkisinden arındırılmıştır.

**Şekil 2: GSYH alt kalemlerinin 2015 2. çeyrekte 2015 3. çeyreğe GSYH büyümesine katkıları**



Kaynak: TÜİK. Çeyreklik göstergeler mevsim ve takvim etkisinden arındırılmıştır.

\* Prof. Dr. Seyfettin Gürsel, Betam, Direktör  
[seyfettin.gursel@eas.bahcesehir.edu.tr](mailto:seyfettin.gursel@eas.bahcesehir.edu.tr)

† Mine Durmaz, Betam, Araştırma Görevlisi  
[mine.durmaz@eas.bahcesehir.edu.tr](mailto:mine.durmaz@eas.bahcesehir.edu.tr)

‡ Melike Kökkızıl, Betam, Araştırma Görevlisi.  
[melike.kokkizil@eas.bahcesehir.edu.tr](mailto:melike.kokkizil@eas.bahcesehir.edu.tr)

### **Tüketimde sınırlı artış**

Mevsim ve takvim etkilerinden arındırılmış rakamlara göre üçüncü çeyrekte özel tüketim harcamaları önceki çeyreğe kıyasla yüzde 1,4 oranında arttı ve büyümeye 1 puan kadar katkı yaptı (Tablo 1). Birinci ve ikinci çeyreklerde yüzde 1 ve yüzde 0,6'lık nispeten sınırlı artışlar sergileyen özel tüketimin, tüketici güven endeksindeki büyük düşüşe rağmen, üçüncü çeyrekte güçlenmiş olması sürpriz oldu.

### **Yatırımlarda büyük düşüş**

Üçüncü çeyrekte büyümenin en çarpıcı gelişmesi özel yatırımlardaki azalma oldu. Kullandığımız tahmin denklemlerinde yatırımların durağan seyredeceği öngörülmüyordu. Mevsim ve takvim etkilerinden arındırılmış rakamlarla özel makine-teçhizat ve özel inşaatın toplamından oluşan özel yatırımların ikinci çeyreğe kıyasla yüzde 6,7 oranında gerilemesi diğer bir sürpriz oldu (Tablo1). Özel makine-teçhizat kalemindeki yüzde 9,8'lik küçülme bu dönemde artan siyasal belirsizliklerin özel yatırımları ciddi ölçüde olumsuz etkilediğini gösteriyor.

Birinci çeyrekte ikinci çeyreğe yaklaşık olarak aynı mertebede artış sergileyen özel yatırımların üçüncü çeyrekte azalması bu kalemde son dönemlerde gözlemlenen büyük dalgalanmaların ve zaafiyetin devam ettiğini gösteriyor.

### **Kamu harcamalarında ılımlı artış**

2015 yılında toplam kamu harcamalarının (nihai tüketim + yatırımlar) kısa arayla yapılan iki genel seçime rağmen ılımlı ölçülerde arttığı görülüyor. Özellikle iki seçim arasındaki dönemde yer alan üçüncü çeyrekte kamu harcamalarının çeyreklik bazda yüzde 2 oranında arttığı görülüyor (Tablo 1).

Çeyreklik büyümeye katkı da GSYH içinde düşük paya sahip olması nedeniyle sınırlı kalmıştır (Tablo 3).

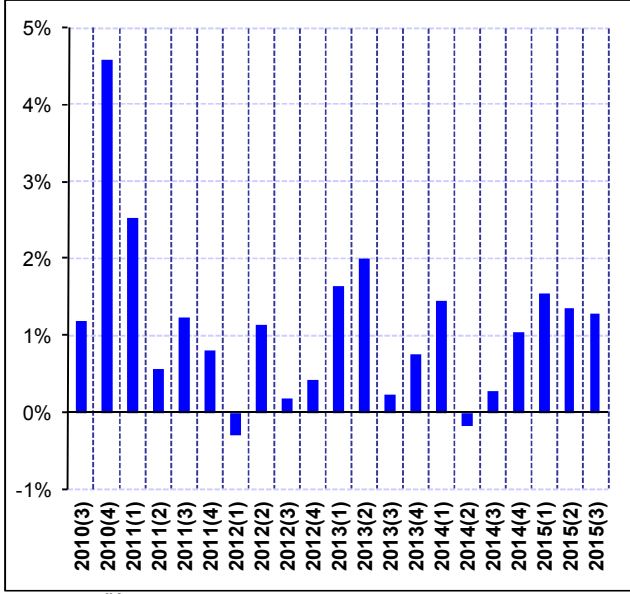
### **Net ihracattan büyümeye büyük katkı**

İkinci çeyrekte net ihracat (ihracat artışı – ithalat artışı) büyümeye önemli ölçüde negatif katkı yapmıştı. Buna karşılık üçüncü çeyrekte ihracatın AB pazarında yaşanan kısmi canlanma sayesinde yüzde 1,7 oranında artması, ithalatın ise bir yandan düşen enerji fiyatlarının gecikmiş etkisi diğer yandan da reel olarak önemli ölçüde değer kaybeden Türk Lirasının ithal mal talebini daraltması sonucu ithalatın yüzde 5,1 oranında azalması net ihracatın büyümeye önemli ölçüde yükseltmesini sağladı (Tablo 1).

### **Büyümenin geleceği**

2015'in ilk iki çeyreğinde çeyreklik büyümeler yüzde 1,5 ve 1,4 olmuştu (Şekil 3). Üçüncü çeyrekte beklenenin bir hayli üzerinde gelerek yüzde 1,3 olarak gerçekleşmesi temel dinamiklerin seçimler nedeniyle yaşanan siyasal belirsizliklerin ve küresel risklerin büyümenin temel dinamiklerini pek etkilemediğini gösteriyor. 4. Çeyrekte tüketim artışının biraz daha güçleneceği, net ihracatın da pozitif katkı yapmaya devam edeceği kestirilebilir. Bu gelişmelere ek olarak özel yatırımların da üçüncü çeyrekteki gerilemeyi telafi edecek ölçüde canlanması olası görülüyor. Bu koşullarda 2015 büyümesinin en iyimser tahminlerini dahi aşarak yüzde 4'ü geçmesi muhtemeldir. Dördüncü çeyreğe ilişkin ilk tahminimizi önümüzdeki hafta yayınlayacağız.

**Şekil 3: GSYH, Önceki çeyreğe göre büyüme**



Kaynak : TÜİK.

**Tablo 2. 2015 2. çeyrekte ve 2015 3. çeyrekte GSYH alt kalemlerinin, bir önceki yılın aynı çeyreğine göre değişimleri ve büyümeye katkıları**

2015 – 3. Ç	Değişim (%)	Katkılar (%)
Tüketim	3,4	2,2
Özel Yatırım	-0,7	-0,1
Kamu Harcamaları	5,7	0,8
Stok Değişimi		1,0
İhracat	-0,6	-0,2
İthalat	-1,0	0,3
2015 – 2. Ç	Değişim (%)	Katkılar (%)
Tüketim	5,5	3,5
Özel Yatırım	11,3	2,3
Kamu Harcamaları	5,6	0,8
Stok Değişimi		-2,0
İhracat	-1,9	-0,5
İthalat	1,5	-0,4

Kaynak: TÜİK.

**Tablo 1. 2015 2. çeyrekte ve 2015 3. çeyrekte GSYH alt kalemlerinin, bir önceki çeyreğe göre değişimleri ve büyümeye katkıları**

2015 – 3. Ç	Değişim (%)	Katkılar (%)
Tüketim	1,4	0,9
Özel Yatırım	-6,7	-1,4
Kamu Harcamaları	2,0	0,3
Stok Değişimi		-0,4
İhracat	1,7	0,5
İthalat	-5,1	1,4
2015 – 2. Ç	Değişim (%)	Katkılar (%)
Tüketim	0,6	0,4
Özel Yatırım	6,8	1,3
Kamu Harcamaları	2,2	0,3
Stok Değişimi		-0,5
İhracat	-1,5	-0,4
İthalat	-0,6	0,2

Kaynak: TÜİK.

**Tablo 3. GSYH alt kalemlerinin bir önceki çeyreğe göre büyümeye katkıları ve toplam büyüme**

	Tüketim (yüzde puan)	Özel Yatırım (yüzde puan)	Kamu Harcamaları (yüzde puan)	Stok Değişimi (yüzde puan)	Net İhracat (yüzde puan)	İhracat (yüzde puan)	İthalat (yüzde puan)	Toplam (%)
2012(1)	-0,6	0,3	0,3	-0,2	-0,1	1,4	-1,6	-0,3
2012(2)	-0,7	-0,8	0,8	0,2	1,7	2,2	-0,5	1,1
2012(3)	1,1	-0,8	0,5	-0,2	-0,5	-0,1	-0,4	0,2
2012(4)	-0,2	-0,2	-0,1	0,1	0,8	0,1	0,8	0,4
2013(1)	1,7	0,5	1,2	1,2	-3,1	-1,1	-1,9	1,6
2013(2)	1,2	0,2	0,1	1,7	-1,2	0,8	-2,0	2,0
2013(3)	1,1	0,1	-0,3	-1,6	1,0	-0,6	1,6	0,2
2013(4)	0,0	0,4	0,7	-0,7	0,5	1,1	-0,7	0,8
2014(1)	-0,8	-0,4	0,1	0,4	2,2	1,4	0,8	1,5
2014(2)	0,1	-0,4	-0,6	1,3	-0,5	-0,1	-0,5	-0,2
2014(3)	1,1	0,9	0,1	-2,3	0,4	-0,4	0,8	0,3
2014(4)	1,1	0,1	0,3	2,4	-2,8	-0,4	-2,4	1,0
2015(1)	0,6	-0,1	0,4	-1,2	1,8	0,7	1,1	1,5
2015(2)	0,4	1,3	0,3	-0,5	-0,2	-0,4	0,2	1,4
2015(3)	0,9	-1,4	0,3	-0,4	1,9	0,5	1,4	1,3

Kaynak: TÜİK.