

İŞSİZLİKTE DÜŞÜŞ DEVAM EDİYOR

Seyfettin Gürsel[†] Mine Durmaz^{**} ve Melike Kökkızıl^{***}

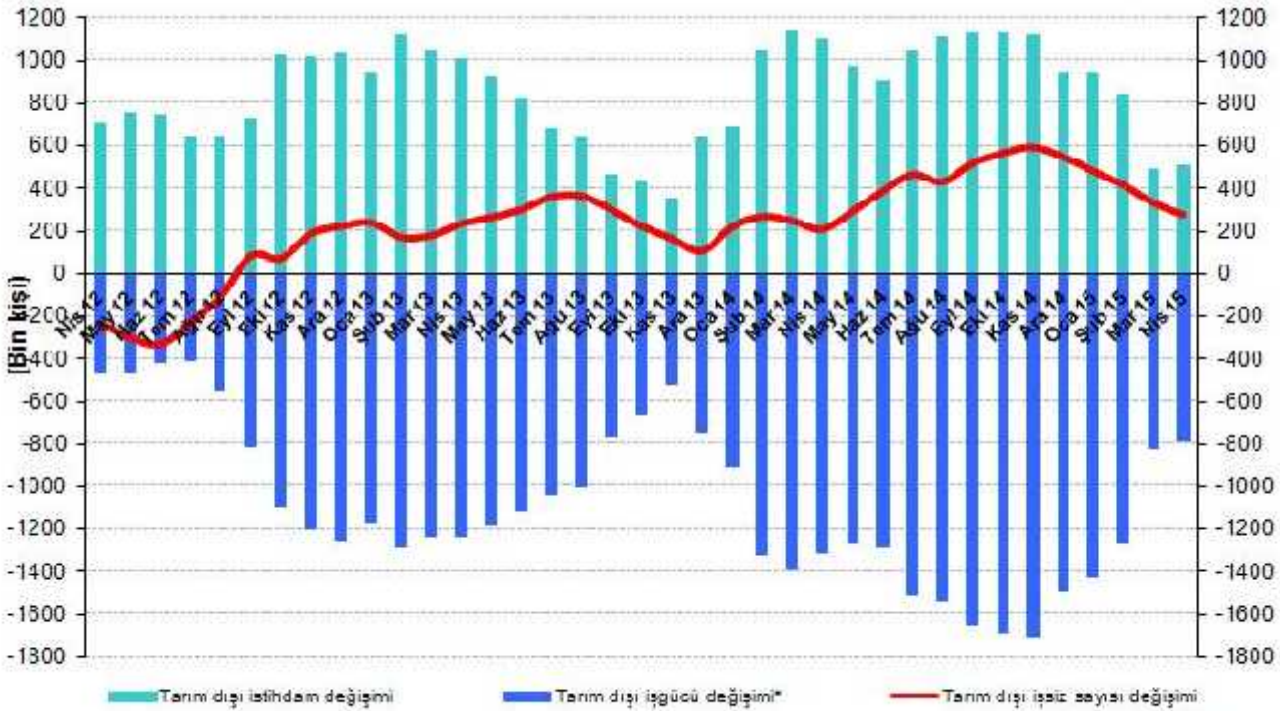
Yönetici Özeti

Mevsim etkilerinden arındırılmış işgücü verilerine göre tarım dışı işsizlik, Nisan 2015 döneminde bir önceki döneme kıyasla yüzde 0,2 puan azalarak yüzde 11,9'a gerilemiştir. Bu düşüşte sanayi ve hizmetlerde gerçekleşen istihdam artışına karşılık işgücü artışının sınırlı kalması etkili olmuştur. Bununla birlikte geçen yıla kıyasla tarım dışı işsizlik daha yüksek düzeyde kalmaya devam etmiştir.

Tarım dışı işsizlikte yıllık artış

Kasım 2014 döneminden bu yana güçlü istihdam artışı sayesinde işsizlikte gözlemlenen düşüşe rağmen tarım dışı işsizlik oranı bir yıl öncesine kıyasla halen yüksek düzeydedir. Nisan 2015 döneminde, bir önceki yılın aynı dönemine kıyasla tarım dışı işgücü 787 bin (yüzde 3,4) artarken, tarım dışı istihdam ise 511 bin (yüzde 2,5), tarım dışı işsiz sayısı da 276 bin kişi artmıştır. Bu gelişmeler sonucunda Nisan 2014 döneminde yüzde 10,8 olan mevsimsellikten arındırılmamış tarım dışı işsizlik oranı Nisan 2015 döneminde yüzde 11,6 düzeyindedir.¹

Şekil 1 Tarım dışı işgücü ve tarım dışı istihdamın tarım dışı işsiz sayısına etkisi (yıllık)



* İşgücündeki artış işsiz sayısını artırıcı etki yaptığundan iş gücündeki değişim negatif olarak gösterilmiştir.

Kaynak: TÜİK, Betam

[†]Prof. Dr. Seyfettin Gürsel, Betam, Direktör, seyfettin.gursel@eas.bahcesehir.edu.tr

^{**}Mine Durmaz, Betam, Araştırma Görevlisi, mine.durmaz@eas.bahcesehir.edu.tr

^{***}Melike Kökkızıl, Betam, Araştırma Görevlisi, melike.kokkizil@eas.bahcesehir.edu.tr

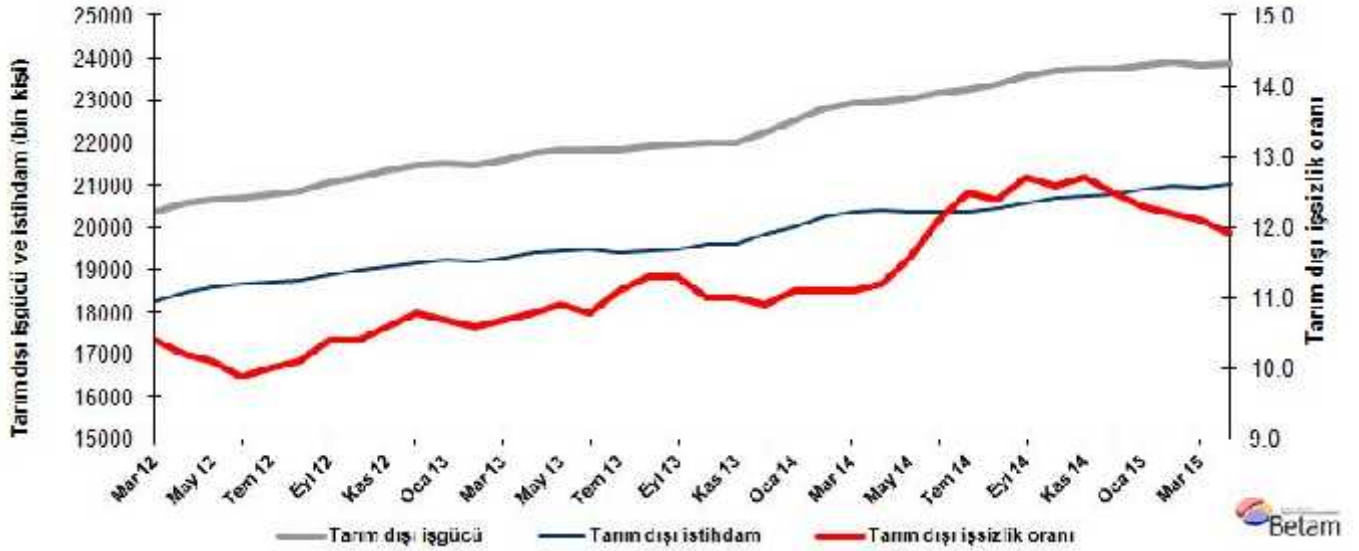
¹ Son 3 yılda genelde istihdam artışının ekonomik büyümeden daha yüksek olduğu gözlemlenmektedir. Bu paradoksla ilgili "Düşük Büyüme, Olağanüstü İstihdam Artışı" başlıklı araştırma notunu inceleyebilirsiniz.

<http://betam.bahcesehir.edu.tr/2015/07/dusuk-buyume-olaganustu-istihdam-artisi/>

Tarım dışı işsizlikte dönemsel düşüş

Mevsim etkilerinden arındırılmış verilere göre Nisan 2015 döneminde Mart 2015 dönemiyle kıyaslandığında tarım dışı işgücü 46 bin artarak 23 milyon 871 bin olmuştur (Şekil 2, Tablo 1). Tarım dışı istihdam ise 88 bin artarak 21 milyon 30 bine yükselmiştir. İstihdamdaki artış işgücündeki artıştan daha yüksek olduğundan tarım dışı işsiz sayısı 42 bin azalmış ve tarım dışı işsizlik oranı Nisan 2015 döneminde Mart 2015 dönemine kıyasla 0,2 puan azalarak yüzde 11,9 olarak kaydedilmiştir. Kasım 2014 döneminde yüzde 12,7'ye kadar yükselen tarım dışı işsizlik oranının yüksek istihdam artışları sayesinde düzenli olarak gerilemekte olduğu, işsiz sayısının da toplamda 174 bin azaldığı gözlemlenmektedir (Tablo 1).

Şekil 2 Mevsim etkilerinden arındırılmış tarım dışı işgücü, istihdam ve işsizlik oranı



Kaynak: TÜİK, Betam

Mayıs döneminde tarım dışı işsizlik tahmini

Betam'ın tahmin modelinde kullanılan Kariyer.net² verilerinden ilan başına başvuru sayısı Şekil 3'de gösterilmektedir. Bu sayıda Mayıs ayında azalma, Haziran ayında ise yükseliş gözlemlenmektedir. Betam tahmin modeli Nisan döneminde tarım dışı işsizlik oranının yatay seyredeceğini öngörmüştü. Mayıs 2015 dönemi için mevsim etkilerinden arındırılmış tarım dışı işsizlik oranını 0,1 puan azalışla yüzde 11,8 olarak tahmin ediyoruz.³

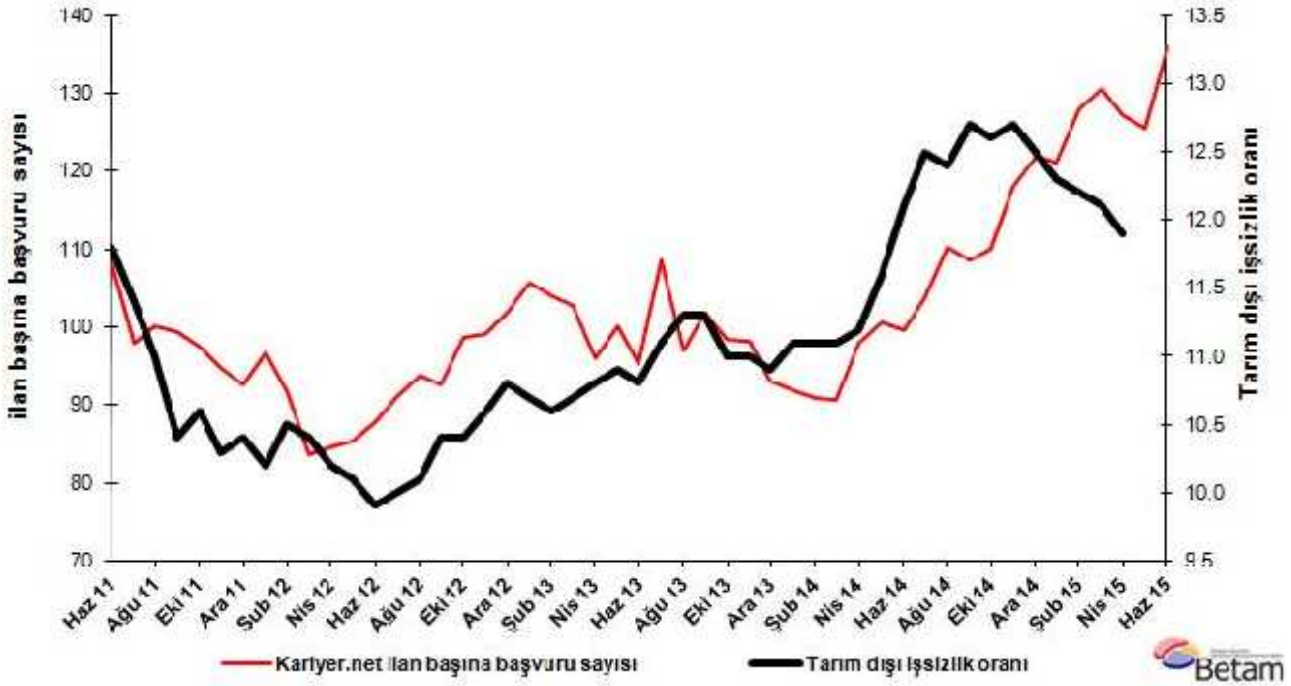
² Betam Kariyer.net tarafından sağlanan verilerden açık bulunan iş pozisyonu başına yapılan başvuru sayısını hesaplıyor. Bu seri hem mevsim hem takvim etkilerinden arındırılmıştır. İlan başına başvuru sayısının azalması bir yandan münhal işlerin artmasına diğer yandan da başvuru sayısının azalmasına bağlıdır. Münhal işlerin artması büyümenin hızlanmasına bağlanırken, başvuruların azalması iş arayan sayısının azalmasına bağlı olacaktır.

³ Betam'ın kullandığı tahmin modeli "Kariyer.net Verisiyle Kısa Vadeli Tarım Dışı İşsizlik Tahmini" başlıklı Betam Araştırma Notu 168'de ayrıntılı olarak tartışılmaktadır.

Soybilgen, B., "Kariyer.net Verisiyle Kısa Vadeli Tarım Dışı İşsizlik Tahmini", Betam Araştırma Notu 168.

<http://betam.bahcesehir.edu.tr/2014/06/kariyer-net-verisiyle-kisa-vadeli-tarim-disi-issizlik-tahmini/>

Şekil 3 Mevsim etkilerinden arındırılmış tarım dışı işsizlik oranı ve ilan başına başvuru sayısı



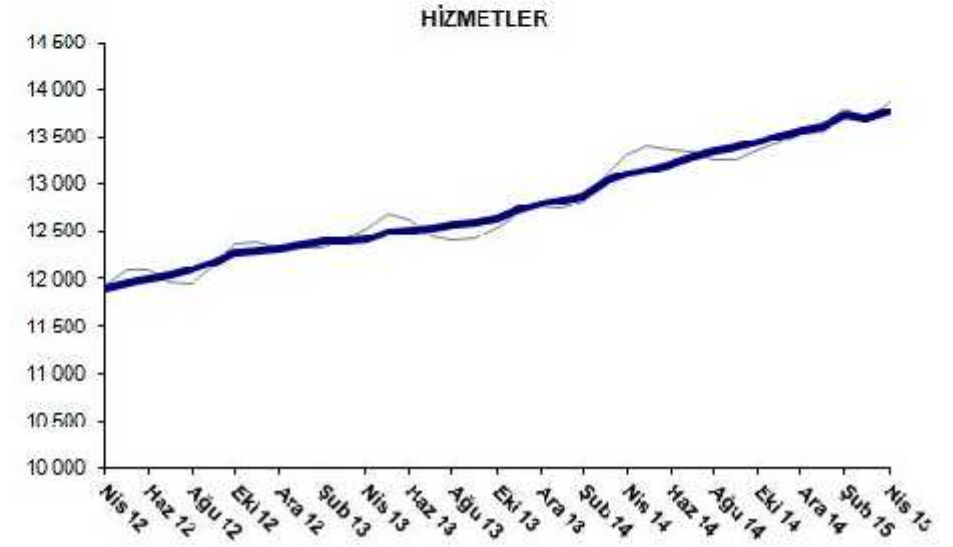
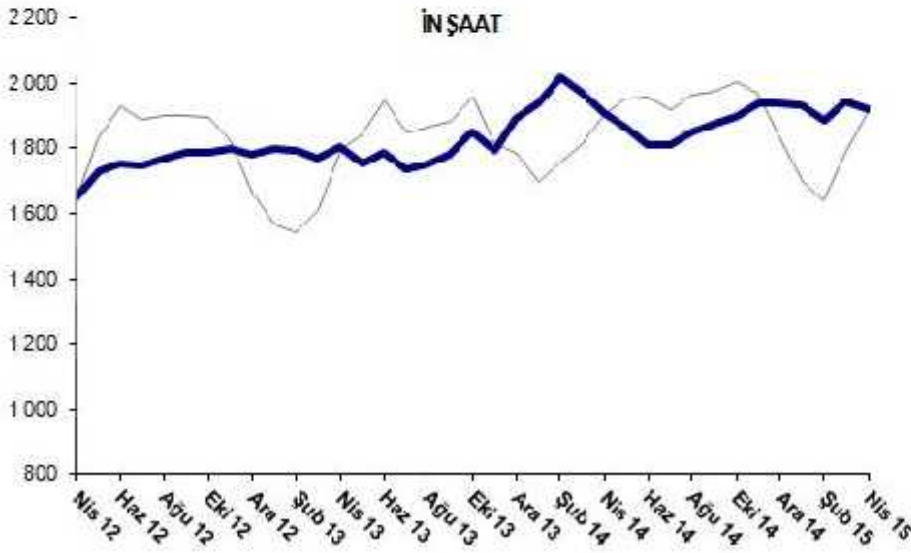
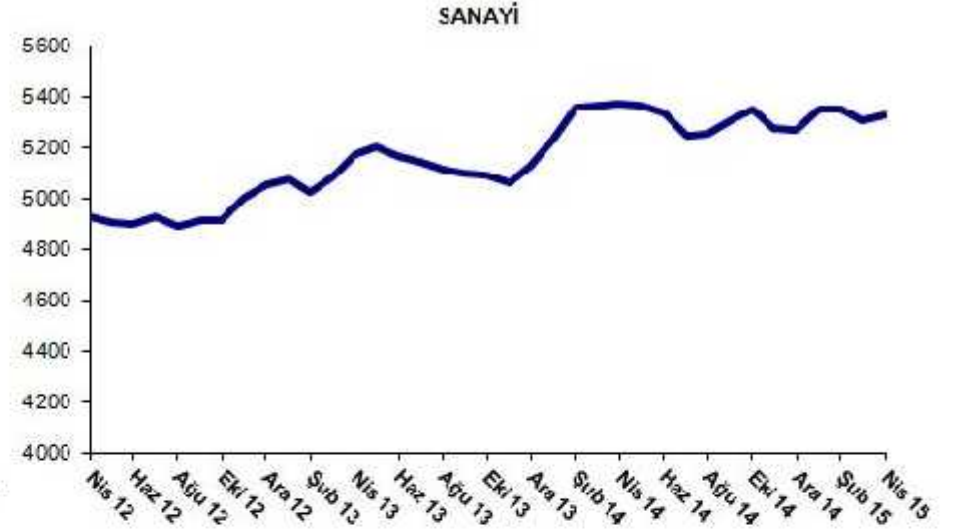
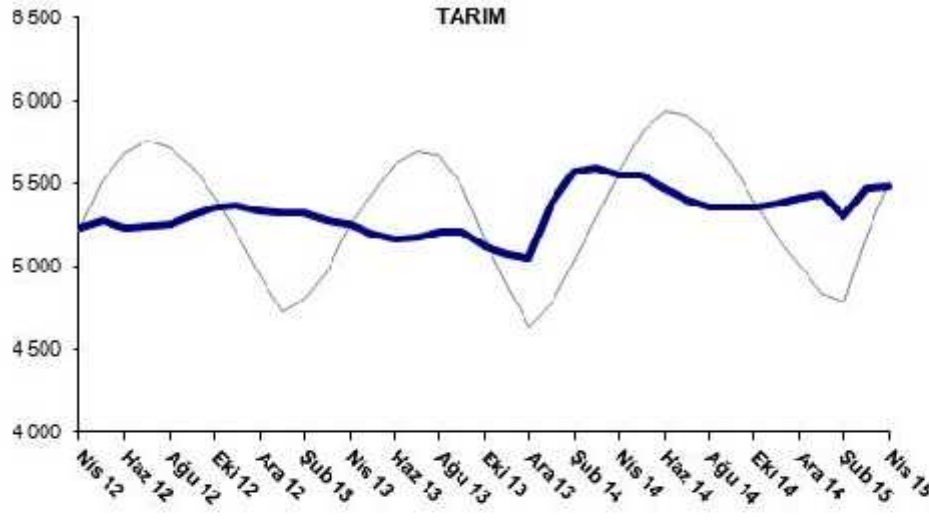
Kaynak: Kariyer.net, TÜİK, Betam

Sanayi ve hizmetlerde istihdam arttı

Mevsimsellikten arındırılmış sektörel verilere göre Nisan 2015 döneminde Mart 2015 dönemine kıyasla inşaat dışındaki tüm sektörlerde istihdam artmıştır (Şekil 4, Tablo 2).⁴ İnşaat sektöründe istihdam 23 bin azalırken, tarım ve sanayi sektöründe istihdam sırasıyla 13 bin ve 18 bin artmıştır. Aynı dönemde hizmetlerdeki istihdam artışı ise 93 bin olarak kaydedilmiştir. Tarım dışı sektörlerde toplam istihdam artışı 88 bin olarak gerçekleşmiştir.

⁴ Sektörel istihdam serileri TÜİK tarafından teker teker mevsim etkilerinden arındırılmaktadır. Dolayısıyla sektörel istihdam rakamlarının toplamı, mevsim etkilerinden arındırılmış toplam istihdam rakamından farklı olabilmektedir. Aradaki fark mevsim etkilerinden arındırma prosedürünün lineer olmamasından kaynaklanmaktadır.

Şekil 4 Sektörlerin istihdam değişimi (bin kişi)



Tablo 1 Mevsim etkilerinden arındırılmış tarım dışı işgücü göstergeleri (bin kişi)*

	İşgücü	İstihdam	İşsizlik	İşsizlik Oranı	Aylık değişimler		
					İşgücü	İstihdam	İşsizlik
Mart 12	20387	18267	2120	10.4%			
Nisan 12	20568	18470	2098	10.2%	181	203	-22
Mayıs 12	20679	18590	2089	10.1%	111	120	-9
Haziran 12	20707	18657	2050	9.9%	28	67	-39
Temmuz 12	20792	18713	2079	10.0%	85	56	29
Ağustos 12	20865	18758	2107	10.1%	73	45	28
Eylül 12	21068	18877	2191	10.4%	203	119	84
Ekim 12	21185	18982	2203	10.4%	117	105	12
Kasım 12	21359	19095	2264	10.6%	174	113	61
Aralık 12	21459	19141	2318	10.8%	99	46	53
Ocak 13	21525	19222	2303	10.7%	67	81	-14
Şubat 13	21482	19205	2277	10.6%	-43	-17	-26
Mart 13	21572	19264	2308	10.7%	90	59	31
Nisan 13	21760	19410	2350	10.8%	188	146	42
Mayıs 13	21835	19455	2380	10.9%	75	45	30
Haziran 13	21833	19475	2358	10.8%	-2	20	-22
Temmuz 13	21834	19410	2424	11.1%	1	-65	66
Ağustos 13	21923	19446	2477	11.3%	90	36	54
Eylül 13	21965	19483	2482	11.3%	42	37	5
Ekim 13	22009	19588	2421	11.0%	44	105	-61
Kasım 13	22007	19586	2421	11.0%	-2	-2	0
Aralık 13	22256	19830	2426	10.9%	249	244	5
Ocak 14	22510	20011	2499	11.1%	254	181	73
Şubat 14	22795	20265	2530	11.1%	286	254	32
Mart 14	22922	20378	2544	11.1%	127	113	14
Nisan 14	22981	20407	2574	11.2%	58	29	29
Mayıs 14	23069	20393	2676	11.6%	88	-14	102
Haziran 14	23167	20364	2803	12.1%	98	-29	127
Temmuz 14	23269	20360	2909	12.5%	101	-4	105
Ağustos 14	23356	20460	2896	12.4%	88	100	-12
Eylül 14	23566	20573	2993	12.7%	210	113	97
Ekim 14	23697	20711	2986	12.6%	131	138	-7
Kasım 14	23737	20722	3015	12.7%	40	11	29
Aralık 14	23744	20776	2968	12.5%	7	54	-47
Ocak 15	23835	20903	2932	12.3%	91	127	-36
Şubat 15	23899	20983	2916	12.2%	64	80	-16
Mart 15	23825	20942	2883	12.1%	-74	-41	-33
Nisan 15	23871	21030	2841	11.9%	46	88	-42

Kaynak: TÜİK, Betam

Tablo 2 Mevsim etkilerinden arındırılmış sektörel istihdam (bin kişi)*

					Aylık değişimler			
	Tarım	Sanayi	İnşaat	Hizmetler	Tarım	Sanayi	İnşaat	Hizmetler
Mart 12	5220	4850	1563	11854				
Nisan 12	5242	4930	1649	11891	22	80	86	37
Mayıs 12	5282	4908	1729	11953	40	-22	80	62
Haziran 12	5240	4900	1753	12004	-42	-8	24	51
Temmuz 12	5252	4926	1746	12041	12	26	-7	37
Ağustos 12	5254	4892	1770	12097	2	-34	24	56
Eylül 12	5321	4911	1786	12179	67	19	16	82
Ekim 12	5366	4917	1789	12276	45	6	3	97
Kasım 12	5371	5003	1801	12291	5	86	12	15
Aralık 12	5344	5051	1780	12310	-27	48	-21	19
Ocak 13	5323	5073	1799	12351	-21	22	19	41
Şubat 13	5330	5023	1793	12389	7	-50	-6	38
Mart 13	5281	5083	1773	12407	-49	60	-20	18
Nisan 13	5265	5176	1807	12428	-16	93	34	21
Mayıs 13	5200	5200	1753	12502	-65	24	-54	74
Haziran 13	5170	5163	1789	12523	-30	-37	36	21
Temmuz 13	5185	5146	1735	12529	15	-17	-54	6
Ağustos 13	5214	5117	1755	12574	29	-29	20	45
Eylül 13	5212	5096	1780	12607	-2	-21	25	33
Ekim 13	5126	5090	1853	12645	-86	-6	73	38
Kasım 13	5079	5064	1794	12728	-47	-26	-59	83
Aralık 13	5052	5131	1894	12805	-27	67	100	77
Ocak 14	5386	5232	1938	12841	334	101	44	36
Şubat 14	5572	5359	2021	12885	186	127	83	44
Mart 14	5601	5365	1973	13039	29	6	-48	154
Nisan 14	5560	5373	1910	13124	-41	8	-63	85
Mayıs 14	5559	5364	1862	13167	-1	-9	-48	43
Haziran 14	5479	5332	1811	13221	-80	-32	-51	54
Temmuz 14	5403	5243	1813	13304	-76	-89	2	83
Ağustos 14	5365	5257	1854	13348	-38	14	41	44
Eylül 14	5356	5306	1873	13394	-9	49	19	46
Ekim 14	5361	5353	1895	13463	5	47	22	69
Kasım 14	5379	5273	1939	13511	18	-80	44	48
Aralık 14	5424	5266	1936	13574	45	-7	-3	63
Ocak 15	5442	5349	1931	13622	18	83	-5	48
Şubat 15	5310	5351	1887	13745	-132	2	-44	123
Mart 15	5475	5308	1943	13691	165	-43	56	-54
Nisan 15	5488	5326	1920	13784	13	18	-23	93

Kaynak: TÜİK, Betam