

## DÜŞÜK BÜYÜME OLAĞANÜSTÜ İSTİHDAM ARTIŞI

Seyfettin Gürsel\*, Gökçe Uysal\*\* ve Mine Durmaz\*\*\*

### Yönetici Özeti

Büyümenin istihdam yaratma kapasitesi hem işsizliğin düşürülmesi hem de ekonomide verimlilik artışları açısından önemli ipuçları içerir. Bu araştırma notunda Türkiye'de son on yılda büyümenin ne kadar istihdam yarattığı incelenmektedir. 2005-2011 yılları arasında büyüme-istihdam ilişkisi dengeli bir seyir izlemiştir. Buna karşın 2011-2014 yılları arasında büyüme zayıf seyretmekle birlikte tarım dışı istihdamda beklenenin çok üzerinde artışlar gerçekleşmiştir. İnşaat ve hizmetlerde daha güçlü bir şekilde olmakla birlikte tüm alt sektörlerde dönem dönem büyüme oranlarının üzerinde istihdam artışları kaydedilmiştir. Bu dönemde işgücü artışları da hızlanmış, dolayısıyla işsizlik oranlarında önemli iyileşmeler görülmemiştir. Kuşkusuz istihdamın artıyor olması büyümenin kapsayıcı olması açısından sevindiricidir. Benzer şekilde işgücüne katılımın artıyor olması Türkiye işgücü piyasasının önemli yapısal sorunlarından biri olan katılımın düşüklüğüyle mücadele açısından önem arz etmektedir. Ancak bu beklenmedik gelişmeler hem verimlilikte gerilemelere hem de Türkiye'nin orta gelir tuzağında kısıp kaldığına işaret etmektedir.

### Büyüme-istihdam ilişkisi

Ekonomik büyüme (GSYH artışı) ile istihdam artışı arasında etkileşimin büyümenin niteliğine bağlı olarak büyük farklılar gösterdiği gerek kuramsal olarak gerek ülke deneyimleri itibarıyla bilinen bir olgudur. Büyük ölçüde emek tasarruf eden yeni teknolojilere ve toplam faktör verimliliği artışına dayalı bir ekonomik büyüme rejiminde, istihdam artışı görece olarak düşük kalır. Bu nitelikteki büyüme uzun vadede olumludur çünkü bu büyüme rejiminde çalışan başına, dolayısıyla kişi başına katma değer hızlı artar, ekonomik gelişme ivme kazanır. 2009 krizi öncesi Türkiye'de popüler ama bir o kadar da tartışmalı deyimle "istihdamsız büyüme" bu asimetric ilişkiyi ifade eder. Dolayısıyla bu büyüme rejimi, ekonomide işsizlik yüksek, işgücü (emek arzı) artışı da güçlü ise – Türkiye'de olduğu gibi- kısa ve orta vadeli bir perspektifte arzu edilmeyebilir. Bu koşullarda işsizlikle mücadele için ekonomik büyümenin olabildiğince fazla istihdam yaratması istenir. Bu tercih "istihdam dostu büyüme" kavramıyla ifade edilir. Böylelikle ekonomik büyüme kapsayıcı bir nitelik kazanır. Ancak yaratılan işlerin kalitesi bir yana, düşük verimlilik artışlarının, hatta bu notta görüleceği gibi zaman zaman verimlilikte düşüşlerin görüldüğü bu büyüme rejimi ekonomik gelişme bakımından umut verici değildir. Zira istihdam büyümeden hızlı artmakta ve dolayısıyla verimlilik düşmektedir. Bu tip büyüme kişi başına gelir artışlarının yavaşlaması ve orta gelir tuzağında kısılmanın da tipik bir tezahürüdür.

\*Prof. Dr. Seyfettin Gürsel, Betam, Direktör, seyfettin.gursel@eas.bahcesehir.edu.tr

\*\*Yrd. Doç. Dr. Gökçe Uysal, Betam, Direktör Yardımcısı, gokce.uysal@eas.bahcesehir.edu.tr

\*\*\*Mine Durmaz, Betam, Araştırma Görevlisi, mine.durmaz@eas.bahcesehir.edu.tr

Mikro düzeyde ekonomik büyüme, bir yandan mevcut firmaların üretimlerini arttırmaları, diğer yandan da net firma sayısında artış (açılanların kapananlardan daha fazla olması) ile gerçekleşir. Toplamda üretim artışının mevcut istihdam miktarını artırması doğaldır. Bu ilişki teknik olarak istihdam-büyüme esnekliği adı verilen istihdam değişimi / GSYH değişimi olarak tanımlanan oran ile ölçülür. Örneğin yıllık yüzde 4 büyüme gerçekleştiğinde istihdam yüzde 2 artmış ise esneklik 0,5 puan demektir. Diğer bir deyişle, yüzde birlik bir büyüme yüzde 0,5'lik bir istihdam artışı yaratmış demektir. Dolayısıyla bu esneklik katsayısı ne kadar yüksek olursa büyümenin işsiz sayısını azaltma ihtimali de o kadar yüksek olur. Genellikle esneklik katsayısı birin altında gerçekleşir. Esnekliğin bire yaklaşması yüzde birlik bir büyümenin yüzde birlik bir istihdam artışına tekabül etmesi demektir. Bu durumda verimlilik artışları sifıra yaklaşır. Esnekliğin birin üstüne çıktığı durumlarda ise yüzde birlik bir büyüme yüzde birin üzerinde istihdam artışı yaratır. Diğer ifadeyle istihdam artışları GSYH büyüme oranının üzerine çıkar, çalışan başına verimlilik düşer. Büyüme oranının üzerine çıkan oranlar teknik olarak "aşırı istihdam" olarak adlandırılabilir.

### **Büyüme-istihdam ilişkisinde dengeli dönem: 2005-2011**

Bu araştırma notunda büyümenin istihdam yaratma kapasitesini son on yıllık dönem için inceliyoruz. Araştırmamızı 2005-2014 dönemi ile sınırlı tutmamızın nedeni, TÜİK işgücü istatistiklerinde 2014 Şubat ayında yapılan revizyon çerçevesinde istatistiklerin geriye doğru 2005'e kadar revize edilmiş olmasıdır. İstihdam serisinin zaman tutarlılığı açısından bu sınırlamayı gerekli görüyoruz.

**Tablo 1: Sabit fiyatlarla yıllık GSYH değişimleri<sup>1</sup> (%)**

Dönemler	GSYH	Tarım dışı GSYH	Tarım	Sanayi	İnşaat	Hizmetler
2005-2006	6,9%	8,3%	1,4%	8,4%	18,5%	7,1%
2006-2007	4,7%	6,2%	-6,7%	5,8%	5,7%	6,4%
2007-2008	0,7%	1,0%	4,3%	0,4%	-8,1%	2,3%
2008-2009	-4,8%	-4,3%	3,6%	-6,9%	-16,1%	-1,8%
2009-2010	9,2%	9,8%	2,4%	13,0%	18,3%	7,6%
2010-2011	8,8%	9,2%	6,1%	9,7%	11,5%	8,8%
2011-2012	2,1%	2,2%	3,1%	1,8%	0,6%	2,5%
2012-2013	4,2%	5,0%	3,5%	3,4%	7,4%	5,5%
2013-2014	2,9%	3,8%	-1,9%	3,8%	2,2%	4,0%

Kaynak: TÜİK Üretim yöntemiyle GSYH; Betam

Bu çerçevede, Türkiye'nin son on yılı incelendiğinde büyümenin istihdam yaratma kapasitesinde son on yılda (2005-2014) farklı nitelikte dönemler gözlemliyoruz. Tablo 1'deki verilere göre yıllık GSYH büyüme oranları itibariyle bu yıllarda dört farklı dönem gözlemleniyor. 2002-2007 yüksek büyüme döneminin son iki yılını kapsayan 2005-2007 dönemi, büyümenin sifıra yaklaştığı ardından küçülmenin gerçekleştiği 2007-2009 küresel kriz dönemi, olağanüstü yüksek büyüme ile krizden hızla çıktığı 2009-2011 dönemi ve düşük büyümenin egemen olduğu 2011-2014 dönemi. Yıllık istihdam değişimleri de Tablo 2'de yer alıyor. Ekonomik büyüme kadar olmasa da istihdam değişimleri de büyük farklılık sergiliyor. Kriz dönemini hariç tutarsak 2005-2011 döneminde büyüme oranındaki

<sup>1</sup> 1998 temel fiyatlarına göre üretim yöntemiyle gayri safi yurtiçi hasıla.

değişimler ile istihdam değişimleri arasında ekonomik açıdan tutarlı bir ilişki gözlemleniyor. Buna karşılık son üç yılda (2011-2014) bu tutarlılık yerini aşırı (fazlasıyla yüksek), aynı zamanda da oynak istihdam artışlarına bırakıyor.

**Tablo 2: İstihdamdaki değişimler (%)**

Dönemler	Toplam istihdam	Tarım dışı istihdam	Tarım	Sanayi	İnşaat	Hizmetler
2005-2006	1,5%	4,5%	-7,2%	2,9%	8,7%	4,8%
2006-2007	1,4%	2,5%	-2,3%	0,9%	3,2%	3,1%
2007-2008	2,0%	2,0%	1,6%	3,0%	0,6%	1,8%
2008-2009	0,1%	-0,8%	2,8%	-7,9%	5,3%	1,7%
2009-2010	6,0%	5,7%	7,0%	10,4%	9,9%	3,3%
2010-2011	6,4%	6,4%	6,5%	4,9%	17,1%	5,7%
2011-2012	2,9%	4,4%	-2,1%	1,3%	2,2%	6,0%
2012-2013	2,8%	4,1%	-1,8%	4,0%	2,9%	4,3%
2013-2014	5,4%	5,5%	5,1%	4,2%	8,2%	5,6%

Kaynak: TÜİK İşgücü İstatistikleri; Betam

Tablo 3'te büyümenin istihdam yaratma kapasitesini yansıtması açısından büyümenin istihdam yaratma esnekliği veriliyor. "İstihdamsız büyüme" olarak nitelenen 2005-2007 yüksek büyüme döneminde istihdam-büyüme esnekliği 0.25 olarak hesaplanıyor. İlk bakışta büyümenin düşük istihdam yaratma kapasitesi söz konusu. Bu arada yüksek emek verimliliğinin gerçekleştiği bir dönem yaşandığını da vurgulayalım. Bununla birlikte, ana sektörler itibariyle gelişmeler incelendiğinde toplam istihdam itibariyle bu düşük esnekliğin önemli ölçüde tarım istihdamındaki yüksek kayıplardan kaynaklandığı görülüyor. 2005'ten 2007'ye iki yılda tarımda çalışan sayısı yaklaşık yarım milyon azalıyor; 5 milyon 14 binden 4 milyon 546 bine düşüyor. Ardından henüz yeterince açıklanamayan hızlı istihdam artışı dönemi başlıyor ve tarım çalışanı sayısı 2011'de 5 milyon 412 bine yükseliyor (Ek Tablo 1). Son üç yılda ise tarım istihdamında önce ılımlı bir düşüş son yılda ise çok yüksek bir artış (yüzde 5,1) görülüyor (Tablo 2 ve Ek Tablo 1).

GSYH artışlarına çok düşük katkı yapan buna karşılık halen yüksek istihdam seviyesine sahip olan ve daha önemlisi büyük istihdam azalışlarına ve artışlarına sahne olan tarım sektörünü dışlayarak büyüme-istihdam ilişkisine odaklanmanın daha anlamlı ve tutarlı olacağını düşünüyoruz. Bu nedenle bundan sonraki analizlerde tarım dışı GSYH ve tarım dışı istihdam verilerini kullanıyoruz.

**Tablo 3: Büyümenin istihdam yaratma kapasitesi** (Esneklik: istihdam yüzde değişim/GSYH yüzde değişim)

Dönemler	Toplam İstihdam	Tarım dışı istihdam	Tarım	Sanayi	İnşaat	Hizmetler
2005-2006	0,21	0,54	-5,14	0,34	0,47	0,67
2006-2007	0,29	0,40	0,34	0,15	0,56	0,48
2007-2008	2,85	2,00	0,37	7,50	-0,07	0,78
2008-2009	-0,02	0,18	0,77	1,14	-0,32	-0,94
2009-2010	0,65	0,58	2,91	0,80	0,54	0,43
2010-2011	0,72	0,69	1,06	0,50	1,48	0,64
2011-2012	1,38	2,00	-0,67	0,72	3,66	2,40
2012-2013	0,66	0,82	-0,51	1,17	0,39	0,78
2013-2014	1,86	1,44	-2,68	1,10	3,72	1,40

Kaynak: TÜİK Üretim yöntemiyle GSYH; TÜİK İşgücü İstatistikleri; Betam

İlk iki yıl tarım dışı açıdan incelendiğinde “istihdamsız büyüme” iddiası çürüyor. Nitekim ortalama esneklik 0,25’den 0,47’ye yükseliyor. Ayrıca alt sektörler itibariyle teknolojik açıdan beklenen tutarlılıkta bir büyüme-istihdam ilişkisi temayüz ediyor. Sanayide istihdam-büyüme esnekliği ortalama 0,24, inşaat 0,51, teknolojik emek tasarrufunun nispeten düşük seyrettiği hizmetlerde ise 0,57 olarak gerçekleşiyor. Yine de büyümenin istihdam yaratma kapasitesinin nispeten düşük kaldığı iddia edilebilir. Buna karşılık 2005-2007 döneminde güçlü işgücü artışına rağmen tarım dışı işsizlik oranının bir miktar azaldığını<sup>2</sup> ve verimlilik artışlarının büyümeye önemli katkı yaptığını hatırlatalım.<sup>3</sup> Dolayısıyla, “istihdamsız büyüme” yerine “işsizlik ve verimlilik itibariyle dengeli büyüme”den söz etmek daha doğru olur.

2007-2009 yıllarını kapsayan kriz döneminin istisnai koşulları nedeniyle üzerinde fazla durmaya gerek yok. Büyüme yüzde 1’e gerilerken istihdam artışının gecikmeli olarak yanıt vermesi, dolayısıyla çok yüksek bir esneklik katsayısı çıkmasına (2,0) ve ardından da GSYH’nın büyük çapta küçülmesine rağmen gerek istihdam teşvikleri gerek ek çalışan etkisi gerekse kayıtlı çalışanların işten çıkarma maliyetleri nedeniyle istihdamın sınırlı ölçüde düşmesi esnekliğin büyük ölçüde azalmasına (0,18) neden olduğu görülüyor. Bu gelişmeler doğaldır, aynı zamanda da büyüme-istihdam tartışması açısından öğretici değildir.

Krizden hızlı çıkış dönemi olan 2009-2011 dönemine gelince, Türkiye ekonomisi bu dönemde büyüme rekorları kırmıştır. 2009-2011 döneminde yıllık ortalama tarım dışı GSYH artışı yüzde 9,5’tir.<sup>4</sup> Bu yüksek büyüme döneminde tarım dışı ortalama istihdam artışı yaklaşık yüzde 6, istihdam-büyüme esnekliği de 0,63’dir. Bu dönemde büyümenin istihdam yaratma kapasitesi dikkate değer ölçüde artmış ama aynı zamanda verimlilik artışı da devam etmiştir.<sup>5</sup> Bu dönemde güçlü istihdam artışına

<sup>2</sup> 2005’te yüzde 9,5 olan genel işsizlik oranı ile yüzde 12 olan tarım dışı işsizlik oranınının 2007’de sırasıyla yüzde 9,2’ye ve 11,2’ye gerilediğini belirtelim.

<sup>3</sup> Seyfettin Gürsel ve Barış Soybilgen, 2013. " Türkiye Uzun Yıllar Orta Gelir Tuzağından Kurtulamayabilir", Betam Araştırma Notu 14/169.

<sup>4</sup> Tamamen iç talebe dayalı bu sıra dışı büyümenin cari açığı sürdürülemez boyutlara yükseltmesi gibi yan etkiler bu notun konusunun dışındadır.

<sup>5</sup> Seyfettin Gürsel ve Barış Soybilgen, 2013. " Türkiye Uzun Yıllar Orta Gelir Tuzağından Kurtulamayabilir", Betam Araştırma Notu 14/169.

rağmen yüzde 16'nın üzerine çıkan tarım dışı işsizlik oranı 2011'de 11,3'e gerilemiştir. Makro ekonomik dengeler açısından büyümenin sorunlu özellikleri bir kenara bırakılırsa istihdam yaratma açısından dengeli bir büyümeden bahsedilebilir. Alt sektörler itibariyle ise 2010-2011 döneminde inşaatta anormal istihdam artışı (esneklik 1,48) gözlemlenmektedir. Diğer taraftan bu iki yılda sanayide istihdam esnekliğinin 0,65, hizmetlerde de 0,53 olması dengeli bir büyümeyi teyit etmektedir.

### **Olağanüstü istihdam artışları ve oynaklık dönemi: 2011-2014**

Büyüme-istihdam ilişkisinde tutarsızlık ve oynaklık son üç yıla özgüdür. İlk yıl tarım dışı GSYH artışı yüzde 2,2'ye gerilerken tarım dışı istihdam artışı büyüme oranının çok üzerinde yüzde 4,4 olarak gerçekleşmiştir. Sonuç olarak istihdam-büyüme esnekliği 2,0 gibi olağan üstü bir düzeye çıkmış, tarım dışı çalışan sayısındaki artışı ise, düşen ekonomik büyümeye rağmen, 782 bin gibi çok yüksek bir rakama ulaşmıştır (Ek Tablo 1). Sektörler itibariyle sanayide 0,72 gibi nispeten yüksek ama makul bir istihdam-büyüme esnekliği söz konusudur. Oysa inşaatta ve hizmetlerde büyüme ile istihdam arasında ekonomik açıdan kabul edilebilir bir bağın tamamen koptuğu görülmektedir. İnşaatta katma değer (büyüme) artışı yüzde 0,6 ile sınırlı kalırken, istihdam yüzde 2,2 artmış; esneklik de 3,66'ya yükselmiştir. Hizmetlerde durum farklı değildir. Katma değer artışı yüzde 2,5 olurken istihdam artışı yüzde 6 olarak gerçekleşmiş, esneklik de 2,4'e yükselmiştir. 2011'den 2012'ye yüzde 2,2 gibi Türkiye ekonomisi için çok düşük bir büyümenin inşaatta ve hizmetlerde hangi etkenlerle aşırı istihdama, dolayısıyla emek verimliliğinde büyük düşüşlere neden olduğu sorgulanmalıdır. Bu aşırı istihdam olgusu ekonominin doğal kurallarına aykırıdır. İnşaat ve hizmet istihdamında meydana gelen bu sıra dışı artış piyasa ekonomisinin doğal işleyişi ile tezat halindedir. GSYH ya da istihdam ölçümlerinde bir hata olma ihtimali göz ardı edilemez.

İzleyen 2012-2013 döneminde adeta bir düzeltme gerçekleşmiştir. Tarım dışında yüzde 5 büyümeye karşılık tarım dışı istihdam artışı yüzde 4,1'de kalmış, esneklik de 2,0'dan 0,82'ye gerilemiştir. Tarım dışı yıllık istihdam artışı, nispeten yüksek büyümeye rağmen, 761 binde kalmıştır. Bu düzeltme inşaat ve hizmet sektörlerinde de yaşanmıştır: İstihdam-büyüme esnekliği inşaatta 0,39'a, hizmetlerde de 0,78'e gerilemiştir. Ancak bu kez de sanayi sektöründe beklenmedik yükseklikte istihdam artışı söz konusudur. Büyüme yüzde 3,4 ile sınırlı kalırken, istihdam artışı yüzde 4 olmuş, esneklik de 1,17'ye yükselmiştir.

Son yılda ise (2013-2014) düzeltme süreci devam etmediği gibi aşırı istihdama yeniden dönüş söz konusudur. Tarım dışı GSYH artışı yüzde 3,8'e gerilerken istihdam artışı yüzde 5,5'e yükselmiş, tarım dışında çalışan sayısı bir yılda 1 milyon 66 bin gibi görülmemiş bir artış sergilemiştir. Esneklik katsayısı da yeniden 1'in üzerine çıkarak 1,44 olmuştur. Bu kez her üç sektörde de aşırı istihdam, diğer ifadeyle emek verimliliğinde düşüşler söz konusudur. Sanayide ve hizmetlerde esneklik katsayısı sırasıyla 1,1 ve 1,4'e yükselirken inşaatta 3,72 ile rekor kırmıştır.

### **Genel değerlendirme**

Türkiye ekonomisinde son on yılda (2005-2014) büyüme istihdam ilişkisi, diğer ifadeyle büyümenin istihdam yaratma kapasitesi kriz dönemi hariç 2012 yılına kadar ekonomik kuram açısından anlamlı, ekonomik gelişme ve işsizlik açısından da olağan bir seyir izlemiştir. Kriz öncesinde tarım istihdamında yaşanan yüksek istihdam azalması "istihdamsız büyüme" tartışmasını gündeme getirmiştir. Ancak tarım dışı sektörler dikkate alındığında yüksek verimlilik artışları ile uyumlu hareket eden istihdam

artışları söz konusudur. Kriz öncesi dönemde tarım dışı işsizlik oranı yüzde 12'den 11,2'ye düşmüştür. Kriz ertesinde gerçekleşen çok yüksek büyümeyle birlikte istihdamda da yüksek artışlar gerçekleşmiş, bu dönemde büyümenin iş yaratma kapasitesindeki makul artış, diğer ifadeyle istihdam-büyüme esnekliğinde yükseliş de istihdam artışına ek katkıda bulunmuştur.

Buna karşılık düşük büyümenin egemen olduğu son üç yılda (2011-2014) tarım dışı istihdamda “aşırı istihdamdan” söz edecek kadar olağan dışı artışlar ortaya çıkmıştır. Düşük büyümenin hüküm sürdüğü son üç yılın genel bir değerlendirmesi yapıldığında tarım dışı GSYH'da yaklaşık yüzde 3,7'lik ortalama artışa rağmen ortalama istihdam artışının yüzde 4,9 olduğu gözlemlenmektedir. İstihdam-büyüme esnekliği de yüzde 1,3 olarak hesaplanmaktadır. Özetle, olağanüstü istihdam artışlarının gerçekleştiği, buna karşılık emek verimliliğinin düştüğü bir dönem söz konusudur. Bu anormal gelişme sanayi, inşaat ve hizmetler olmak üzere tüm tarım dışı sektörlerde gözlemlenmektedir. Bu dönemde işgücü artışları da çok kuvvetli olduğundan, yüksek istihdam artışı işsizlik düşürücü bir etki yapmamıştır. Tarım dışı işsizlik oranı 2011 yılından sonra iki yıl azalarak yüzde 11,3'ten yüzde 10,9'a gerilemiş, ancak daha sonra artarak 2014 yılında yüzde 12'ye yükselmiştir.

Özetle, Türkiye işgücü piyasasındaki büyüme istihdam ilişkisi son dönemlerde olağanüstü istihdam artışlarına ve zayıflayan büyüme performansına dayalıdır. Kuşkusuz büyümenin beklenenin üzerinde istihdam yaratmış olması kapsayıcılık açısından önem arz etmektedir. Bu doğrultuda aslında işsizlik oranlarının da düşmesi beklenir. Ne var ki söz konusu dönemde aynı zamanda işgücünde de hızlı artışlar kaydedilmiştir. İstihdama paralel olarak artan işgücü sonucunda işsizlik oranlarında kayda değer bir düşüş görülmemiştir. Diğer taraftan işgücüne katılım oranlarının düşüklüğü Türkiye işgücü piyasasının önemli yapısal sorunlarından biridir. Dolayısıyla beklenenin çok üstünde artan istihdam ve belki de bir çekme gücüyle artan işgücü, işgücü piyasasının yapısının daha kapsayıcı ve sağlıklı bir yola girdiğine işaret ediyor olabilir. Ancak istihdamın bu kadar hızlı artmış olması aynı zamanda verimlilik artışlarında yavaşlamayı ya da verimliliğin azalmasını beraberinde getirmiştir. Bu açıdan çalışan başına düşen gelirin istenilen seviyede artmadığı söylenebilir. Türkiye'de son birkaç senedir tartışmalara konu olan orta gelir tuzağı bu noktada tekrar karşımıza çıkmaktadır. Zira orta gelir tuzağından kurtulmanın yolu aynı kaynakları kullanarak daha çok üretmek, diğer bir deyişle verimliliği artırmaktan geçmektedir. İşgücü piyasasında son dönemlerde gözlemlenen değişimler aksi istikamette yol alıyor olabileceğimize işaret etmektedir.

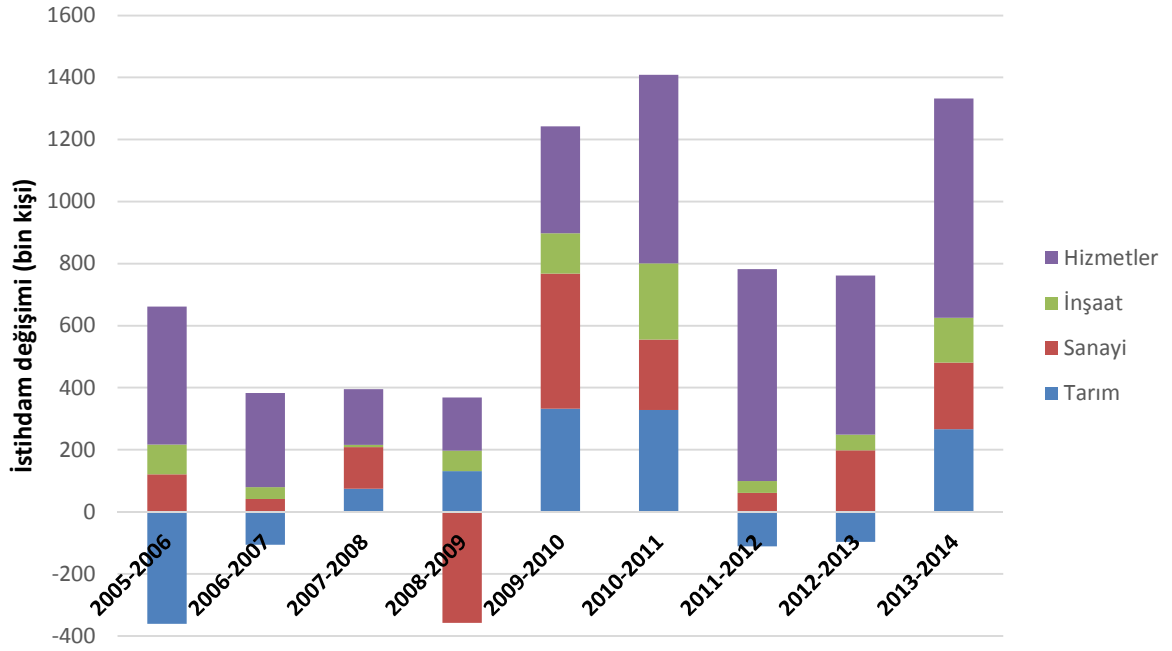
Türkiye işgücü piyasasında gözlemlenen olağanüstü istihdam ve işgücü artışları mutlaka daha ayrıntılı olarak araştırılmalıdır. 2004'ten itibaren farklı isimlerde ve kapsamlarda olmakla birlikte devam eden bölgesel teşvikler, 2008'den itibaren uygulanan kadın ve genç istihdamına yönelik teşvikler ve 5 puanlık SGK işveren hissesine verilen teşviklerin istihdam yaratılmasına olumlu katkıda bulunduğu düşünülebilir. Bu teşviklerin bir kısmı üzerine yapılan araştırmalar teşviklerin istihdam seviyesini artırmaktansa kayıtlı istihdama geçişi teşvik ettiğine işaret etmektedir. Ancak özellikle 5 puanlık teşvik ve yeni bölge tanımları üzerinden belirlenen teşvikler üzerine yeterince araştırma bulunmamaktadır. İşgücü maliyetlerini düşüren bu teşviklerin istihdam artışlarına sebep olmaları muhtemeldir.

**Ek Tablo 1: Sektörlere göre istihdam (bin kişi)**

Yıllar	Toplam	Tarım dışı	Tarım	Sanayi	İnşaat	Hizmetler
2005	19633	14619	5014	4241	1097	9281
2006	19933	15280	4653	4362	1192	9726
2007	20209	15663	4546	4403	1231	10029
2008	20604	15983	4621	4537	1238	10208
2009	20615	15863	4752	4179	1305	10380
2010	21858	16774	5084	4615	1434	10725
2011	23266	17854	5412	4842	1680	11332
2012	23937	18636	5301	4903	1717	12016
2013	24601	19397	5204	5101	1768	12528
2014	25933	20463	5470	5316	1912	13235

Kaynak: TÜİK İşgücü İstatistikleri; Betam

**Ek Şekil 1: Sektörlere göre istihdam artış dağılımı (bin kişi)**



Kaynak: TÜİK İşgücü İstatistikleri; Betam