

TARIM DIŞI İŞSİZLİKTE SINIRLI DÜŞÜŞ DEVAM EDİYOR

Seyfettin Gürsel* Gökçe Uysal** ve Melike Kökkızıl***

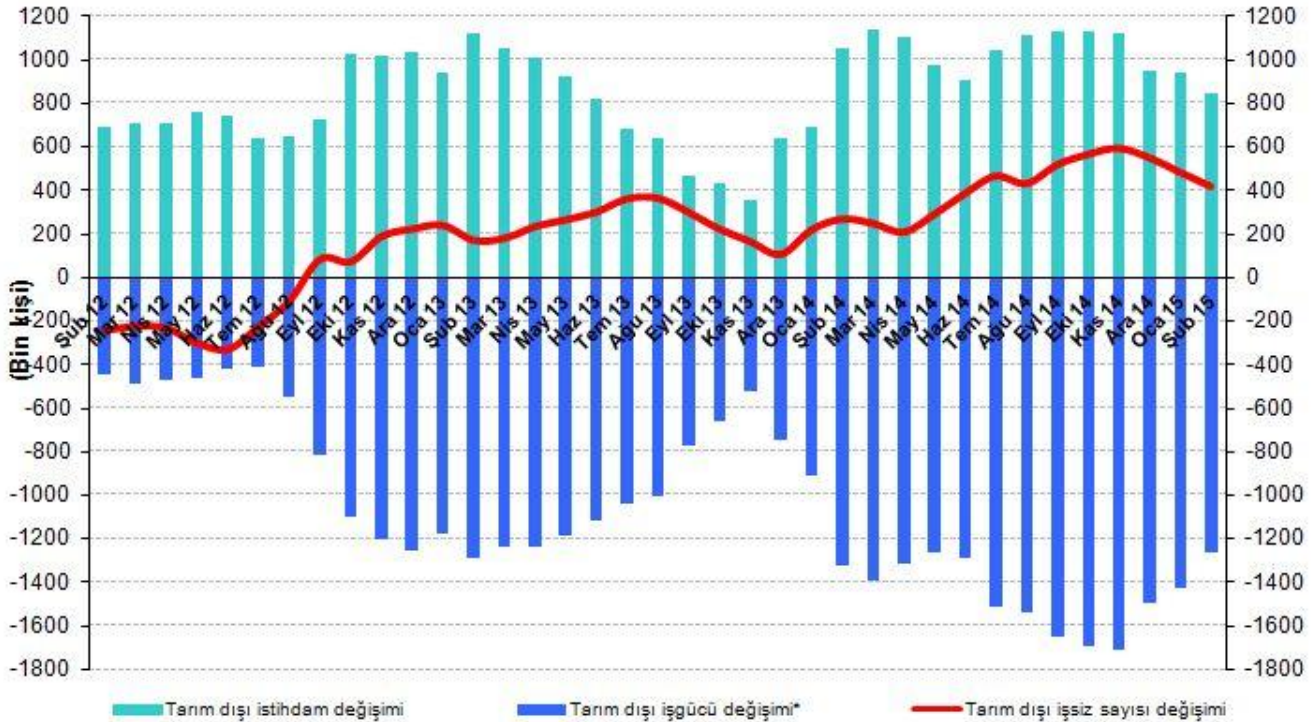
Yönetici Özeti

Mevsim etkilerinden arındırılmış işgücü verilerine göre tarım dışı işsizlik, Şubat 2015 döneminde bir önceki döneme kıyasla yüzde 0,1 puan azalarak yüzde 12,2'ye gerilemiştir. Tarım dışı işgücü önceki aya kıyasla 58 bin artarken istihdam 75 bin artmıştır. Tarım dışı istihdam artışı esas olarak hizmetler istihdamındaki aylık 118 binlik artışa dayanmaktadır. Bu dönemde sanayi istihdamındaki artış 2 bin ile sınırlı kalmış, inşaatta ise 45 binlik istihdam kaybı yaşanmıştır.

Yıllık artışlar hızla devam ediyor

TÜİK'in açıkladığı işgücü verilerine göre Şubat 2015 döneminde, bir önceki yılın aynı dönemine kıyasla tarım dışı işgücü 1 milyon 266 bin (yüzde 5,6), tarım dışı istihdam 849 bin (yüzde 4,3), tarım dışı işsiz sayısı ise yıllık 417 bin kişi artmıştır. TÜİK'in Şubat 2014 döneminde işgücü verilerinde yapmış olduğu revizyon Şubat 2015 döneminde bir senesini tamamladı. Dolayısıyla bu dönemdeki yıllık değişimler revizyon etkisi içermemektedir. Buna rağmen tarım dışı işgücü ve tarım dışı istihdam artışlarının kuvvetli bir şekilde devam ettiği görülmektedir.

Şekil 1 Tarım dışı işgücü ve tarım dışı istihdamın tarım dışı işsiz sayısına etkisi (yıllık)

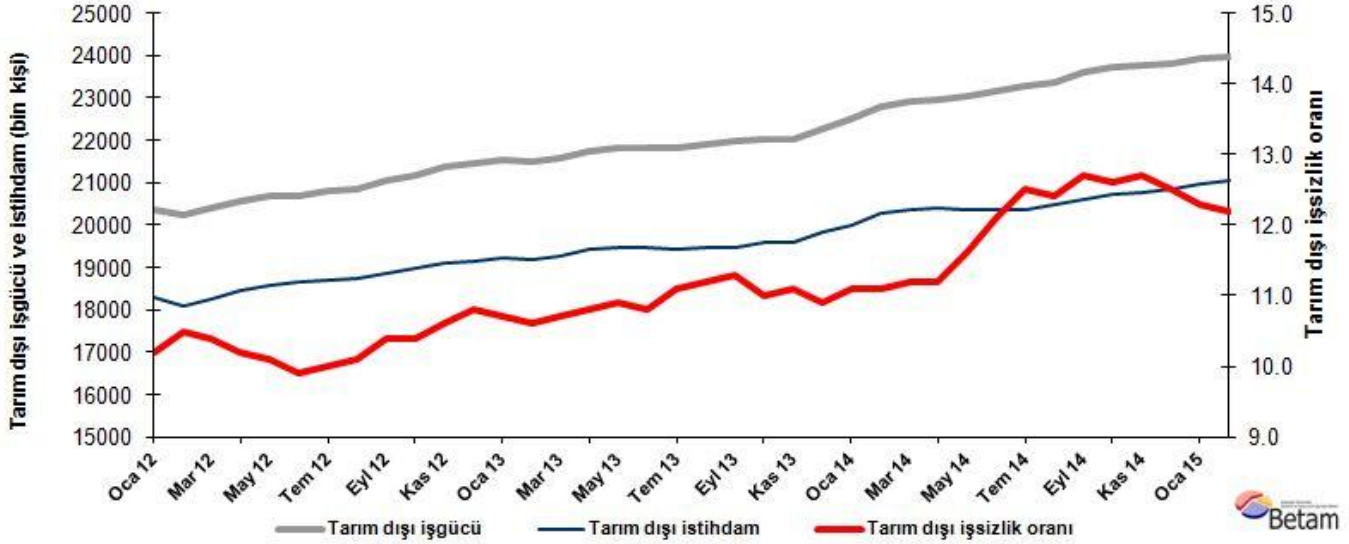


* İşgücündeki artış işsiz sayısını arttırıcı etki yaptığından iş gücündeki değişim negatif olarak gösterilmiştir.

Tarım dışı işsizlikte sınırlı gerileme

Mevsim etkilerinden arındırılmış verilere göre Şubat 2015 döneminde Ocak 2015 dönemiyle kıyaslandığında tarım dışı işgücü 58 bin artarak 23 milyon 975 bin olmuştur (Şekil 2, Tablo 1). Tarım dışı istihdam ise 75 bin artarak 21 milyon 50 bin olmuştur. Böylelikle tarım dışı işsiz sayısı 17 bin azalmış, tarım dışı işsizlik oranı Şubat 2015 döneminde Ocak 2015 dönemine kıyasla yüzde 0,1 puan azalarak yüzde 12,2 olarak kaydedilmiştir.

Şekil 2 Mevsim etkilerinden arındırılmış tarım dışı işgücü, istihdam ve işsizlik oranı

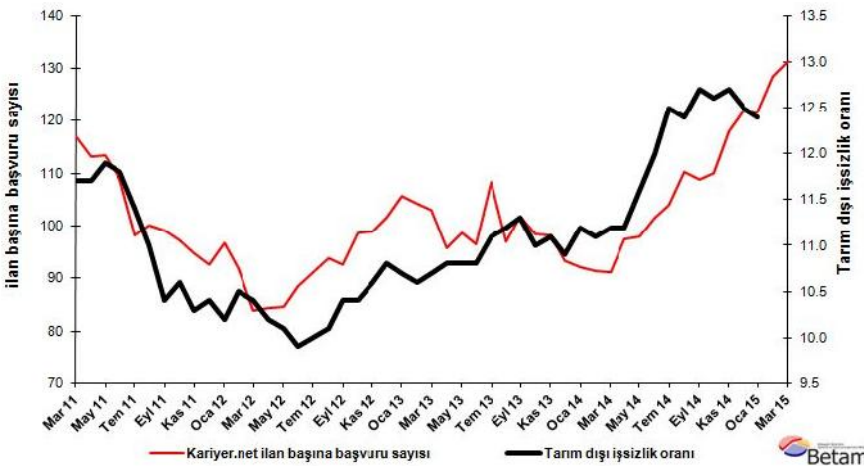


Kaynak: TÜİK, Betam

Önümüzdeki ay tarım dışı işsizlikte 0,1 puan artış bekliyoruz

Betam'ın hazırladığı tahmin modelinde kullanılan Kariyer.net¹ verilerinden ilan başına başvuru sayısı Şekil 3'de gösterilmektedir. Betam tahmin modeli ise mevsim etkilerinden arındırılmış tarım dışı işsizlik oranının 0,1 puan artacağını tahmin etmektedir.²

Şekil 3 Mevsim etkilerinden arındırılmış tarım dışı işsizlik oranı ve ilan başına başvuru sayısı



Kaynak: Kariyer.net, TÜİK, Betam

¹ Betam Kariyer.net tarafından sağlanan verilerden açık bulunan iş pozisyonu başına yapılan başvuru sayısını hesaplıyor. Bu seri hem mevsim hem takvim etkilerinden arındırılmıştır. İlan başına başvuru sayısının azalması bir yandan münhal işlerin artmasına diğer yandan da başvuru sayısının azalmasına bağlıdır. Münhal işlerin artması büyümenin hızlanmasına bağlanırken, başvuruların azalması iş arayan sayısının azalmasına bağlı olacaktır.

² Soybilgen'in kullandığı tahmin modeli "Kariyer.net Verisiyle Kısa Vadeli Tarım Dışı İşsizlik Tahmini" başlıklı Betam Araştırma Notu 168'de ayrıntılı olarak tartışılmaktadır.

Soybilgen, B., "Kariyer.net Verisiyle Kısa Vadeli Tarım Dışı İşsizlik Tahmini", Betam Araştırma Notu 168.

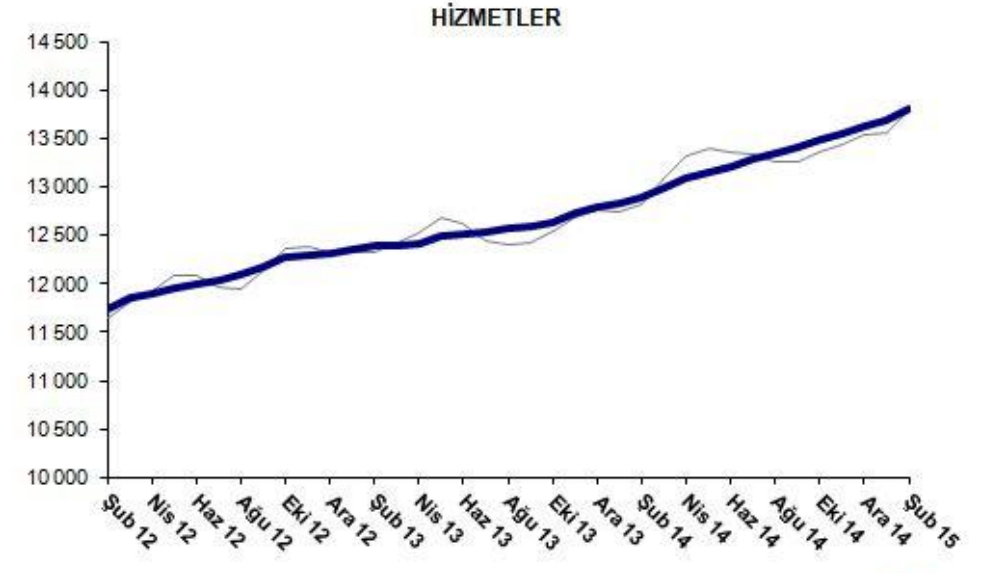
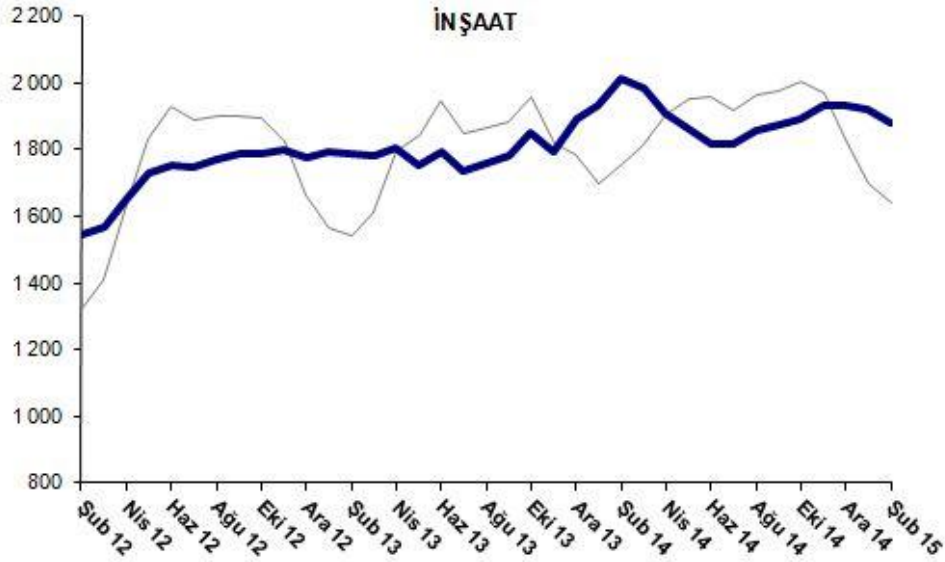
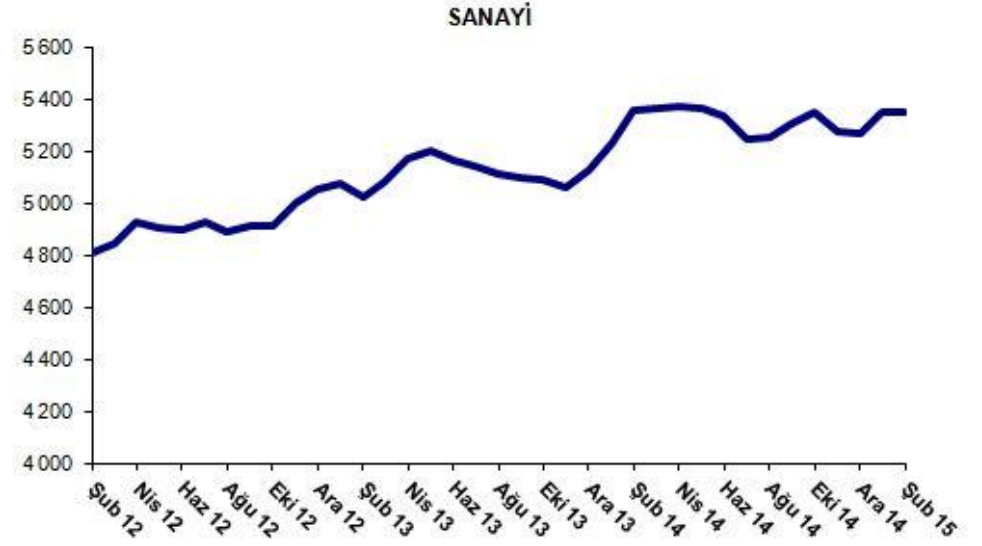
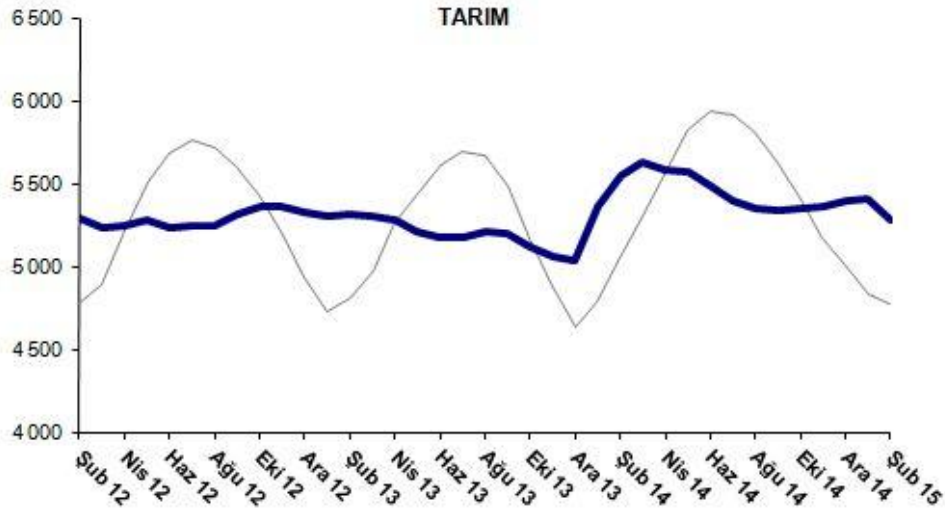
<http://betam.bahcesehir.edu.tr/tr/2014/06/kariyer-net-verisiyle-kisa-vadeli-tarim-disi-issizlik-tahmini/>

Sanayide ve hizmetlerde istihdam artışı

Mevsimsellikten arındırılmış sektörel verilere göre Şubat 2015 döneminde Ocak 2015 dönemine kıyasla tarım sektöründe 133 bin istihdam kaybı yaşanmıştır (Şekil 4, Tablo 2).³ Aynı dönemde inşaatta da istihdam 45 bin kişi azalmıştır. Buna karşın hizmetlerde istihdam 118 bin kişi artmıştır. Sanayide ise sadece 2 binlik bir istihdam artışı kaydedilmiştir. Mart 2015'te yüksek gelen sanayi üretim endeksi verilerinin işgücü piyasasına gecikmeli olarak yansıtacağı düşünülmektedir.

³ Sektörel istihdam serileri teker teker mevsim etkilerinden arındırılmaktadır. Dolayısıyla sektörel istihdam rakamlarının toplamı, mevsim etkilerinden arındırılmış toplam istihdam rakamından farklı olabilmektedir. Aradaki fark mevsim etkilerinden arındırma prosedürünün lineer olmamasından kaynaklanmaktadır.

Şekil 4 Sektörlerin istihdam değişimi (bin kişi)



Kaynak: TÜİK, Betam

Tablo 1 Mevsim etkilerinden arındırılmış tarım dışı işgücü göstergeleri (bin kişi)*

	İşgücü	İstihdam	İşsizlik	İşsizlik Oranı	Aylık değişimler		
					İşgücü	İstihdam	İşsizlik
Ocak 12	20375	18297	2078	10.2%			
Şubat 12	20221	18098	2123	10.5%	-154	-199	45
Mart 12	20392	18271	2121	10.4%	171	173	-2
Nisan 12	20568	18470	2098	10.2%	176	199	-23
Mayıs 12	20676	18588	2088	10.1%	108	118	-10
Haziran 12	20705	18655	2050	9.9%	28	67	-39
Temmuz 12	20793	18714	2079	10.0%	89	59	30
Ağustos 12	20867	18759	2108	10.1%	73	45	28
Eylül 12	21067	18876	2191	10.4%	200	117	83
Ekim 12	21183	18980	2203	10.4%	116	104	12
Kasım 12	21357	19093	2264	10.6%	174	113	61
Aralık 12	21455	19138	2317	10.8%	98	45	53
Ocak 13	21521	19218	2303	10.7%	66	80	-14
Şubat 13	21478	19201	2277	10.6%	-43	-17	-26
Mart 13	21578	19269	2309	10.7%	100	68	32
Nisan 13	21759	19409	2350	10.8%	181	140	41
Mayıs 13	21833	19453	2380	10.9%	74	44	30
Haziran 13	21833	19475	2358	10.8%	0	22	-22
Temmuz 13	21837	19413	2424	11.1%	4	-62	66
Ağustos 13	21902	19449	2453	11.2%	65	36	29
Eylül 13	21966	19484	2482	11.3%	64	35	29
Ekim 13	22007	19586	2421	11.0%	41	102	-61
Kasım 13	22029	19584	2445	11.1%	23	-2	25
Aralık 13	22251	19826	2425	10.9%	222	242	-20
Ocak 14	22503	20005	2498	11.1%	251	179	72
Şubat 14	22799	20268	2531	11.1%	296	263	33
Mart 14	22917	20350	2567	11.2%	118	82	36
Nisan 14	22961	20389	2572	11.2%	44	39	5
Mayıs 14	23053	20379	2674	11.6%	93	-10	103
Haziran 14	23158	20356	2802	12.1%	105	-23	128
Temmuz 14	23271	20362	2909	12.5%	113	6	107
Ağustos 14	23368	20470	2898	12.4%	97	108	-11
Eylül 14	23588	20592	2996	12.7%	220	122	98
Ekim 14	23729	20739	2990	12.6%	141	147	-6
Kasım 14	23785	20764	3021	12.7%	56	25	31
Aralık 14	23806	20830	2976	12.5%	21	66	-45
Ocak 15	23917	20975	2942	12.3%	111	145	-34
Şubat 15	23975	21050	2925	12.2%	58	75	-17

Kaynak: TÜİK, Betam

Tablo 2 Mevsim etkilerinden arındırılmış sektörel istihdam (bin kişi)*

	Tarım	Sanayi	İnşaat	Hizmetler	Aylık değişimler			
					Tarım	Sanayi	İnşaat	Hizmetler
Ocak 12	5322	4864	1688	11745				
Şubat 12	5294	4808	1544	11746	-28	-56	-144	1
Mart 12	5236	4850	1568	11853	-58	42	24	107
Nisan 12	5254	4930	1649	11890	18	80	81	37
Mayıs 12	5288	4908	1729	11951	34	-22	80	61
Haziran 12	5243	4900	1754	12002	-45	-8	25	51
Temmuz 12	5251	4926	1747	12042	8	26	-7	40
Ağustos 12	5251	4892	1770	12098	0	-34	23	56
Eylül 12	5316	4911	1786	12179	65	19	16	81
Ekim 12	5362	4917	1788	12275	46	6	2	96
Kasım 12	5364	5003	1800	12290	2	86	12	15
Aralık 12	5335	5051	1778	12309	-29	48	-22	19
Ocak 13	5310	5073	1795	12350	-25	22	17	41
Şubat 13	5319	5023	1788	12390	9	-50	-7	40
Mart 13	5305	5083	1780	12406	-14	60	-8	16
Nisan 13	5285	5176	1807	12426	-20	93	27	20
Mayıs 13	5212	5200	1755	12499	-73	24	-52	73
Haziran 13	5175	5163	1791	12521	-37	-37	36	22
Temmuz 13	5184	5146	1738	12529	9	-17	-53	8
Ağustos 13	5210	5117	1756	12575	26	-29	18	46
Eylül 13	5206	5096	1780	12608	-4	-21	24	33
Ekim 13	5118	5090	1852	12645	-88	-6	72	37
Kasım 13	5067	5064	1792	12728	-51	-26	-60	83
Aralık 13	5037	5131	1891	12805	-30	67	99	77
Ocak 14	5367	5232	1932	12841	330	101	41	36
Şubat 14	5555	5359	2014	12896	188	127	82	55
Mart 14	5635	5365	1984	13001	80	6	-30	105
Nisan 14	5589	5373	1911	13105	-46	8	-73	104
Mayıs 14	5579	5364	1865	13150	-10	-9	-46	45
Haziran 14	5489	5332	1814	13210	-90	-32	-51	60
Temmuz 14	5403	5243	1817	13302	-86	-89	3	92
Ağustos 14	5360	5257	1856	13356	-43	14	39	54
Eylül 14	5348	5306	1873	13414	-12	49	17	58
Ekim 14	5349	5353	1892	13494	1	47	19	80
Kasım 14	5362	5273	1935	13556	13	-80	43	62
Aralık 14	5405	5266	1930	13634	43	-7	-5	78
Ocak 15	5417	5349	1923	13703	12	83	-7	69
Şubat 15	5284	5351	1878	13821	-133	2	-45	118

Kaynak: TÜİK, Betam