

EMEKLİLERİN NE KADARI YOKSUL?

Seyfettin Gürsel* Bülent Anıl** ve Mine Durmaz ***

Yönetici Özeti

Seçim kampanyasında en çok ilgiye mahzar olan emeklilerin gelir dağılımındaki konumlarına ve yoksulluk ölçütlerine göre durumlarına bakıldığında nüanslı bir tablo ile karşılaşılıyor. Emekliler arasında maaş itibarıyla oldukça eşitsiz bir dağılım söz konusu. Çok düşük maaşa sahip emekliler de mevcut, çok yüksek maaşa sahip emekliler de. Aynı zamanda emeklilerin gelirleri sadece emekli maaşlarından ibaret değil. Yaklaşık üçte biri çalışıyor ve bu sayede ek bir gelir elde ediyor. Daha genel olarak da emeklilerin içinde yaşadıkları hanelerin başka gelirleri olabiliyor. 2012 yılı gelirleri ve Görelî Yoksulluk ölçütü kullanıldığında emekli barındıran hanelerin sadece yüzde 14,4'ü görelî yoksul çıkıyor. Oysa bu oran Türkiye genelinde yüzde 20,7. Çok daha geniş bir yoksul kitlesi belirleyen Şiddetli Maddî Yoksunluk ölçütü kullanıldığında ise emekli barındıran hanelerin yüzde 44,7'si yoksul çıkıyor. Türkiye genelinde bu oran yüzde 53,1. Sonuç olarak farklı yoksulluk ölçütlerine göre emekliler arasında yoksulluğun Türkiye genelinden daha düşük olduğu dikkat çekiyor.

Emeklileri tartışmak

Bu seçim kampanyasında emekliler en çok ilgi gösterilen grup oldular. Bu ilgi ana muhalefet partisi CHP'nin emeklilere iki maaş vaadi ile başladı. Ardından iktidar partisi bu vaadin kamuoyunda yarattığı etki nediniyle 1000 TL'nin altında maaş alan emeklilere aylık 100 TL zam yapacağı vaadinde bulundu. Emekliler ekonomik ve sosyal açıdan gerçekten ne durumdalar? Emekli tartışmasına nesnel bir katkıda bulunmak için bu soruya yanıt arıyoruz. Kaç kişi emekli? Halen kaç çalışmıyor, kaç çalışmaya devam ediyor? Toplam gelir dağılımı içinde nasıl bir konumdalar? Çeşitli yoksulluk ölçütlerine göre kaç yoksul, kaç değil? Bu araştırma notunda bu soruları yanıtlamaya çalışıyoruz.

Araştırmada 2013 Gelir ve Yaşam Koşulları Anketi (GYKA) mikro verisini kullanıyoruz. GYKA anketlerinde gelir bilgilerinin referans dönemi bir önceki takvim yılı olduğundan emeklilerin gelirleri ve dolayısıyla gelir dağılımındaki konumları ile gelire dayalı yoksulluk ölçümleri 2012 yılına aittir. Tutarlılık açısından maddî yoksunluk ölçümü için ise 2012 GYKA verilerini kullanıyoruz. 2012 yılı gelir verilerinde emeklilik/yaşlılık/isteğe bağlı emeklilik geliri elde eden bireylere emekli diyoruz.

Emeklilerin sayısı ve bölgesel dağılımı

GYKA verilerine göre 2012 yılında yaklaşık 7 milyon 700 bin emekli mevcut. Bu rakam prim ödeyerek yaştan dolayı emekli olanları, isteğe bağlı emeklileri ve 2022 sayılı kanuna göre yaşlılık aylığı alanları kapsamaktadır. Anket verilerinin tutarlılığı açısından 2012 yılı Sosyal Güvenlik Kurumu (SGK) istatistiklerini incelediğimizde bu tanıma uygun emeklilik maaşı alanların sayısının 7 milyon 734 bin

* Prof. Dr. Seyfettin Gürsel, Betam, Direktör, seyfettin.gursel@eas.bahcesehir.edu.tr

** Yrd. Doç. Dr. Bülent Anıl, Bahçeşehir Üniversitesi, bulent.anil@eas.bahcesehir.edu.tr

*** Mine Durmaz, Betam, Araştırma Görevlisi, mine.durmaz@eas.bahcesehir.edu.tr

olduğu görülüyor. GKYA ve SGK verileri arasındaki fark ihmal edilecek kadar düşüktür. Malulen emekli olanlar, ölen sigortalıların hak sahipleri, sürekli iş göremezlik ölüm geliri alanlar gibi diğer emekli maaşı alanlar bu araştırmanın dışında bırakılmıştır.

Tablo 1’de 12 bölgeye göre (Düzyey 1) veri içeren GYKA ’ya göre emeklilerin bölgesel dağılımı görülüyor. En fazla emekli İstanbul ve Ege bölgelerinde bulunmaktadır ve sayıları her iki bölgede de 1 milyon 300 binin üzerindedir. Buna karşılık emeklilerin oranının görel olarak en yüksek olduğu bölgeler Batı Marmara ve Doğu Karadeniz bölgeleridir. Bu iki bölgede emeklilerin nüfus içindeki payları sırasıyla yüzde 14,9 ve 14’tür. Türkiye genelinde emeklilerin payının yüzde 10,3 olduğunu not edelim. En az emekli Kuzey Doğu Anadolu’da (108 bin) ve Orta Doğu Anadolu’da (236 bin) bulunmaktadır. En düşük emekli payına sahip bölge ise Güney Doğu Anadolu’dur: yüzde 4. Emeklilik asgari bir kayıtlı çalışma süresine bağlı olduğundan bu sonuç şaşırtıcı değildir.

Tablo 1: Bölgelere göre emekli maaşı alanlar *

Bölgeler	Emekli Sayısı (bin kişi)	Emeklilerin oranı (%)	Toplam nüfus (bin kişi)
Türkiye	7700	10,3	74457
TR1- İstanbul	1392	10,6	13137
TR2- Batı Marmara	486	14,9	3258
TR3- Ege	1321	13,8	9580
TR4- Doğu Marmara	850	11,8	7232
TR5- Batı Anadolu	787	11,2	7041
TR6- Akdeniz	933	9,7	9611
TR7- Orta Anadolu	350	9,2	3783
TR8- Batı Karadeniz	555	12,7	4375
TR9- Doğu Karadeniz	355	14,0	2536
TRA- Kuzey Doğu Anadolu	108	5,3	2054
TRB- Orta Doğu Anadolu	236	6,3	3774
TRC- Güneydoğu Anadolu	326	4,0	8077

Kaynak: 2013 Gelir ve Yaşam Koşulları Anketi mikro veri seti; Betam

*Not: 2013 GYKA mikro veri setinde emeklilik maaşlarıyla ilgili fg080 değişkeni kullanılmıştır. Bu değişken ferdin 2012 yılı içinde elde ettiği emeklilik/yaşlılık/isteğe bağlı emeklilik gelirlerinin değerini göstermektedir.

Çalışan emekliler

Türkiye’de emekliliğin özgün bir özelliği erken emekliliğin yaygınlığıdır. 35-49 yaş grubundaki emeklilerin payı erkek emekliler içinde yüzde 7,8, kadın emekliler içinde yüzde 9,8’dir. Türkiye koşullarında 60’ı çalışma yaşı sınırı kabul edersek, 60 ve üzerinde yaşa sahip erkek emeklilerin payı yüzde 53,3’ten, aynı yaş grubundaki kadın emeklilerin payı da yüzde 60,2’den ibarettir (Ek Tablo 1). Erkek emeklilerin yaklaşık yarısı, kadın emeklilerin ise yaklaşık üçte biri çalışabilecek yaştaadır. Bu koşullarda emeklilerin bir bölümü çalışmaya devam ederek emekli maaşlarının yanı sıra ek gelir elde etmektedirler. Emeklilerin yaklaşık yüzde 30’u (2 milyon 359 bini) çalışmaktadır. Çalışan emeklilerin büyük çoğunluğu erkeklerden oluşmaktadır. 176 bin çalışan emekli kadına karşılık 2 milyon 183 bin erkek çalışmaktadır (Tablo 2).

Tablo 2: Çalışan emekliler*

	Emekliler (bin kişi)	Çalışan Emekliler (bin kişi)	Çalışan emeklilerin payı (%)
Kadın	1792	176	9,8
Erkek	5908	2183	37,0
Toplam	7700	2359	30,6

Kaynak: TÜİK 2013 Gelir ve Yaşam Koşulları Anketi; Betam

* Not: 2013 GYKA mikro veri setinde emeklilik maaşlarıyla ilgili fg080 değişkeni kullanılmıştır. Bu değişken ferdin 2012 yılı içinde elde ettiği emeklilik/yaşlılık/isteğe bağlı emeklilik gelirlerinin değerini göstermektedir.

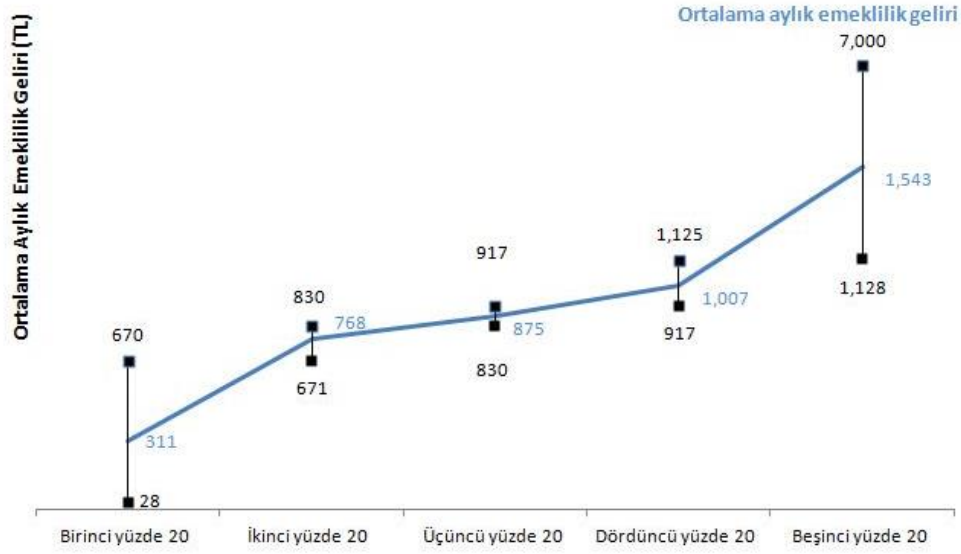
Çalışan emeklilerin istihdam statüleri oldukça çeşitlidir. Çalışan kadın emeklilerin yaklaşık üçte ikisi kayıt dışı çalışmakta (Ek Tablo 2), yaklaşık yüzde 27'si de ücretsiz aile işçisi olarak çalışmaktadır. Çalışan emekli erkekler ise dörtte üç oranda kayıt dışı çalışmakta ve çalışan erkek emeklilerin yaklaşık yarısı (yüzde 51,9) da kendi hesabına çalışanlardan oluşmaktadır. Ücretli ve maaşlı çalışan erkek emeklilerin payı yüzde 24,7'den, kadınların payı da yüzde 40,3'ten ibarettir (Ek Tablo 3).

Görüldüğü gibi emeklilerin küçümsenmeyecek bir bölümü çalışarak ek gelir elde etmektedir. Bu durum emeklilerin çeşitli ölçütlere göre ne ölçüde yoksul olduklarını kuşkusuz etkilemektedir. Bununla birlikte, "ücretsiz aile işçisi", "kendi hesabına çalışma", gibi nispeten düşük vasıflı istihdam statülerinin yaygınlığı çalışan emeklilerin ek gelire rağmen gelir dağılımının nispeten üst sıralarında yer alamayabileceklerine işaret etmektedir.

Emeklilik kazançları ve gelir dağılımı

Not edilmesi gereken ilk gözlem yukarıda tanımlanan emekli grubunun maaşlar itibarıyla oldukça yüksek bir gelir eşitsizliğine sahip olmasıdır. Şekil 1'de emekliler eşit sayıda 5 gruba ayrılıyor ve her grup içinde asgari ve azami emekli maaşları belirleniyor. En alt yüzde 20'lik grupta asgari maaş 28TL'den başlıyor 670 TL'de azamiye çıkıyor. En üst yüzde 20'lik dilimde ise asgari maaş 1128 TL azami maaş ise 7000 TL olarak görülüyor. Bu tutarların bugünkü TL tutarları olmadığı, 2012 yılına ait gelirler olduğunu bir kez daha hatırlatalım. Dolayısıyla emeklilerin yüzde 60'nın maaşları 2012 itibarıyla 671 TL ile 1125 TL arasında yer almaktadır (Tablo 3). TÜFE enflasyonu itibarıyla bugüne getirirsek 819 TL ile 1373 TL arasında olduğunu söyleyebiliriz.

Şekil 1: Yüzde 20'lik gruplara göre aylık emeklilik maaşları (2012)*



Kaynak: TÜİK 2013 Gelir ve Yaşam Koşulları Anketi; Betam.

* Not: 2013 GYKA mikro veri setinde emeklilik maaşlarıyla ilgili fg080 değişkeni kullanılmıştır. Bu değişken ferdin 2012 yılı içinde elde ettiği emeklilik/yaşlılık/isteğe bağlı emeklilik gelirlerinin değerini göstermektedir.

Tablo 3: Yüzde 20'lik gruplarda emeklilerin asgari ve azami maaşları*

Yüzde 20'lik gruplar	Ortalama aylık emeklilik maaşı (TL)	Minimum aylık emeklilik maaşı (TL)	Maksimum aylık emeklilik maaşı (TL)
Birinci yüzde 20	311	28	670
İkinci yüzde 20	768	671	830
Üçüncü yüzde 20	875	830,2	916,7
Dördüncü yüzde 20	1007	917	1125
Beşinci yüzde 20	1543	1127,5	7000
Türkiye	899		

Kaynak: TÜİK 2013 Gelir ve Yaşam Koşulları Anketi; Betam

*Not: 2013 GYKA mikro veri setinde emeklilik maaşlarıyla ilgili fg080 değişkeni kullanılmıştır. Bu değişken ferdin 2012 yılı içinde elde ettiği emeklilik/yaşlılık/isteğe bağlı emeklilik gelirlerinin değerini göstermektedir.

Bir fikir edinmek için 2012 yılında ortalama 899 TL olan emekli maaşını 2012 yılı kişi başına ortalama gelir ve ortalama harcanabilir gelir ile kıyaslayabiliriz. 2012 yılında GSYH değeri cari fiyatlarla 1 416 817 milyon TL, kişi başına gelir de ortalama 18 bin 927 TL olarak hesaplanıyor. Aylık olarak 1577 TL eder. Harcanabilir gelir ise doğal olarak daha düşüktür. TÜİK 2012 yılı için yıllık hane başına harcanabilir geliri 29 479 TL tahmin ediyor. Ortalama hane büyüklüğünü 4 kişi alırsak 7370 TL, aylık olarak da 614 TL eder. Bu rakamlara göre ortalama emekli maaşının ortalama harcanabilir gelirden yüksek toplam ortalama kişi başına gelirden ise daha düşük olduğunu not edelim.

Emekli maaşlarıyla ilgili ikinci gözlem ise ne kadar emeklinin Adalet ve Kalkınma Partisi'nin zam sınırı olarak kabul ettiği 1000 TL'nin altında maaşa sahip olduğudur. GYKA'nın yayınlanmış son verileri belirttiğimiz gibi gelirler itibariyle 2012 yılına ait olduğundan bugünün 1000 TL'sini 2012 yılındaki

karşılığına indirmek gerekiyor. Bu karşılığı yaklaşık iki buçuk yıllık birikimli TÜFE enflasyonu (yüzde 22) ile deflate ederek hesaplıyoruz ve 820 TL buluyoruz.¹ Zam sınırının altındaki emekli sayısı 2 milyon 933 bin (toplamın yüzde 38,1'i), üzerindeki emekli sayısı da 4 milyon 767 bin (toplamın yüzde 62'si) çıkıyor.

Tablo 4: Ortalama emeklilik maaşlarına göre emekliler (2013)*

	Emekli sayısı (bin kişi)	Emekliler içindeki payı (%)
820 TL'nin altı**	2933	38,1
820 TL ve üzeri**	4767	61,9
Toplam	7700	100,0

Kaynak: TÜİK 2013 Gelir ve Yaşam Koşulları Anketi; Betam

*Not: 2013 GYKA mikro veri setinde emeklilik maaşlarıyla ilgili fg080 değişkeni kullanılmıştır. Bu değişken ferdin 2012 yılı içinde elde ettiği emeklilik/yaşlılık/isteğe bağlı emeklilik gelirlerinin değerini göstermektedir

**Bugünkü 1000 TL'nin 2012 yılındaki karşılığı

Emekli maaşlarıyla ilgili üçüncü gözlemimiz çalışan emeklilerin yaklaşık yüzde 42'sinin (992 bin) zam sınırının altında kalarak zam alacağı, yüzde 58'nin ise (1 milyon 367 bin) zam alamayacağı görülüyor (Tablo 5). Sonuç olarak, Adalet ve Kalkınma Partisi çalışarak ek bir gelir elde eden bir milyona yakın emekliye zam vaat ederken, çalışmayan ancak çoğunlukla nispeten düşük bir maaşa sahip emeklileri (Şekil 1) aylık 100 TL'lik zamdan mahrum bırakmış oluyor.

Tablo 5: Ortalama aylık emeklilik maaşlarına göre çalışan emekliler (2013)*

	820 TL'nin altı**	820 TL ve üzeri**	Toplam
Emekli sayısı (bin kişi)	2933	4767	7700
Çalışan emekli sayısı (bin kişi)	992	1367	2359
Çalışan emekliler içindeki payı (%)	42,1	57,9	100

Kaynak: TÜİK 2013 Gelir ve Yaşam Koşulları Anketi; Betam

*Not: 2013 GYKA mikro veri setinde emeklilik maaşlarıyla ilgili fg080 değişkeni kullanılmıştır. Bu değişken ferdin 2012 yılı içinde elde ettiği emeklilik/yaşlılık/isteğe bağlı emeklilik gelirlerinin değerini göstermektedir

**Bugünkü 1000 TL'nin 2012 yılındaki karşılığı

Emeklilerin ne kadarı yoksul?

Öncelikle yoksulluğun tanımlanması zor bir kavram olduğunu belirtmekle başlayalım. Bu nedenle çok sayıda yoksulluk ölçütü kullanılıyor. Genel olarak bu ölçütler “parasal yoksulluk” ve “maddi yoksunluk” olarak ikiye ayrılıyor. Bu çalışmada Avrupa Birliği İstatistik Ofisi'nin (Eurostat) standart olarak kullandığı, TÜİK'in de hesaplayarak yayınladığı iki yoksulluk ölçütünü esas alıyoruz: Görelî Yoksulluk ve Şiddetli Maddi Yoksunluk.

¹ 2013 TÜİK GYKA anketinde 2012 gelir bilgisi kullanıldığından deflatör kullanarak düzeltilmiş Nisan 2015 itibarıyla 1000 TL ortalama aylık emeklilik geliri 820 TL'dir. Enflasyon oranları (TÜFE) 2013 ve 2014 yılları için sırasıyla %7,4 ve %8,17'dir. Nisan 2015 ayında bir önceki yılın Aralık ayına göre ise % 4,71'dir. Fiyat endeksi (deflatör) kullanılarak Nisan 2015 emeklilik geliri yaklaşık yüzde 22 deflete edilmiştir.

Görelî yoksulluk

Görelî yoksulluk oranı hesaplanırken, her toplum için hane büyüklüğüne göre kişi başı geliri düzelttikten sonra (eşdeğer gelir) ortanca (medyan) kişi başı gelir belirleniyor ve bu gelirin belirli bir yüzdesinin altında kalan kişiler o toplumda “görelî yoksul” olarak kabul ediliyor. Görelî yoksulluk sınırını oluşturmak için yüzde 40, yüzde 50 ya da yüzde 60 kullanılıyor. Betam yoksulluk araştırmalarında en yüksek sınır olan yüzde 60’ı kullanıyor. Ancak bu araştırmada emekli barındıran haneleri konumlandırmaya çalıştığımızdan kişileri değil haneleri esas alıyoruz. Bu nedenle de “eşdeğer gelir” düzeltmesini yapmıyoruz.

Tablo 6: Görelî Yoksulluk*

Bölgeler	Türkiye			En az bir emekli barındıran haneler		
	Hane Sayısı (bin hane)	Yoksul Hane Sayısı (bin hane)	Yoksul hanelerin oranı (%)	Hane Sayısı (bin hane)	Yoksul Hane Sayısı (bin hane)	Yoksul hanelerin oranı (%)
Türkiye	20625	4274	20.7	6744	969	14.4
TR1 İstanbul	3807	289	7.6	1170	32	2.8
TR2 Batı Marmara	1102	277	25.2	432	87	20.2
TR3 Ege	3084	613	19.9	1124	167	14.9
TR4 Doğu Marmara	2103	295	14.0	743	87	11.7
TR5 Batı Anadolu	2061	316	15.3	692	75	10.9
TR6 Akdeniz	2788	801	28.7	817	189	23.1
TR7 Orta Anadolu	992	243	24.5	325	61	18.7
TR8 Batı Karadeniz	1237	267	21.6	507	78	15.4
TR9 Doğu Karadeniz	773	168	21.7	322	39	12.2
TRA Kuzey Doğu Anadolu	415	145	35.0	97	24	25.1
TRB Orta Doğu Anadolu	756	261	34.6	216	53	24.3
TRC Güneydoğu Anadolu	1508	598	39.6	301	77	25.6

Kaynak: 2013 Gelir ve Yaşam Koşulları mikro veri seti; Betam

*Not: 2013 GYKA mikro veri setinde emeklilik maaşlarıyla ilgili fg080 değişkeni kullanılmıştır. Bu değişken ferdin 2012 yılı içinde elde ettiği emeklilik/yaşlılık/isteğe bağlı emeklilik gelirlerinin değerini göstermektedir

2012 yılı gelirleri itibarıyla yıllık ortanca (medyan) hane gelirini GYKA 22.650 TL olarak tahmin ediyor. Bu gelirin yüzde 60’ı, yani görelî yoksulluk sınırı da 13.590 TL oluyor. Tablo 6’da Türkiye’de ve bölgelerde görelî yoksulluk ile emekli barındıran hanelerin görelî yoksulluğa göre konumları belirleniyor. Toplam 20 milyon 625 bin haneden 4 milyon 274 bini yoksulluk sınırının altında kalıyor. Görelî yoksulluk oranını yüzde 20,7 olarak buluyoruz. En az bir emekli barındıran hane sayısı 6 milyon 744 bin. Bu hanelerin 969 bini (yüzde 14,4) görelî yoksulluk sınırının altında bulunuyor. Sonuçta emeklilerin sadece az bir bölümü görelî olarak yoksul çıkıyor.

Bölgeler itibarıyla görelî yoksul kabul edilen emekli hanelerinin son derece eşitsiz bir dağılıma sahip olduğunu gözlemliyoruz. İstanbul’da emekli barındıran hanelerin çok büyük bölümü görelî yoksulluğun dışında bulunuyor. Görelî yoksul haneler, İstanbul’da yaşayan emekli hanelerin yüzde 2,8’inden ibaret (Tablo 6). Buna karşılık Güneydoğu’da emekli hanelerinin yüzde 25,6’sı görelî yoksul.

Keza, Kuzey Doğu ve Orta Doğu Anadolu'da da bu oranlar oldukça yüksek: sırasıyla yüzde 25,1 ve yüzde 24,3.

Bu eşitsiz dağılımın başlıca dört nedeni olduğunu düşünüyoruz. Birincisi, emekli barındıran hanelerin gelirleri emekli maaşlarından ibaret değil. En yüksek ortalama gelire sahip olan İstanbul'da emekli içeren hanelerin emekli maaşı dışındaki gelirleri de görelî yoksulluk sınırına kıyasla yüksek kalıyor. İkincisi, çalışan emeklilerin, özellikle ücretli çalışanların oranı İstanbul'da yüksek. Yaklaşık 2 milyon 360 bin emeklinin 407 bini (yüzde 17,3) ve yine ücretli, maaşlı çalışan 611 bin emeklinin yaklaşık yüzde 33'ü (201 bin) İstanbul'da bulunuyor. Üçüncüsü, bölgeler arası büyük gelir eşitsizliği nedeniyle, ülke genelindeki ortalama gelire göre belirlenen görelî yoksulluk sınırı İstanbul'da düşük kalıyor. İstanbul'da 29.577 TL olan medyan hanehalkı kullanılabilir geliri Güneydoğu Anadolu bölgesinde 15.831 TL'ye geriliyor. Dördüncü olarak da, İstanbul'da yaşayan emeklilerin ortalama maaşının (945 TL) ülke genelindeki ortalama maaştan (899 TL) daha yüksek olması yoksul emekli sayısını sınırılıyor. Düşük gelirli bölgelerde ise bu dört etken aksi yönde etki yaparak görelî yoksul grubunda yer alan emekli hanelerinin sayısını arttırıyor. Yine de belirtmek gerekir ki gerek ülke genelinde gerek her bölgede emekli barındıran hanelerin az bir bölümü görelî yoksul grubunda yer alıyor.

Şiddetli Maddi Yoksunluk

Görelî yoksulluk sınırı ülke genelinde belirlendiğinden bu ölçütün yüksek bölgesel gelir eşitsizliğinden muzdarip Türkiye için pek uygun sayılmadığı söylenebilir. Emekli barındıran hanelerin ne kadarının yoksul olduğuna bir de temel gereksinimlerden yoksunluğu esas alan Şiddetli Maddi Yoksunluk (ŞMY) ölçütünü kullanarak bakalım. Avrupa Birliği İstatistik Ofisi (Eurostat) ŞMY'yi şöyle tanımlıyor: Avrupa standartlarına göre temel gereksinimlerin asgari ölçüde karşılanması gerekiyor. Eurostat 9 temel gereksinim tanımlıyor: (1) konut kredisi, kira, elektrik, su, doğalgaz, vb. faturaların ödenmesi, (2) evin ısınma ihtiyacının yeterince karşılanması, (3) beklenmedik harcamaların karşılanması, (4) her iki günde bir et, balık ya da protein eşdeğer gıdalarının tüketilmesi, (5) evden uzakta bir haftalık tatil masrafının karşılanması, (6) bir arabaya, (7) bir çamaşır makinesine, (8) bir renkli televizyona ve (9) bir sabit telefona sahip olunması. Avrupa'da bu 9 temel gereksinimin 4 tanesini karşılayamayan haneler şiddetli maddi yoksunluk içerisinde kabul ediliyor.

ŞMY ölçütüne göre yoksulluk Görelî Yoksulluğa kıyasla çok daha yüksek çıkıyor. Türkiye genelinde 2012 yılında hanelerin yüzde 53,1'i şiddetli maddi yoksunluktan muzdaripler. En düşük orana sahip bölge Batı Anadolu. ŞMY oranı yüzde 43,4. Ardından Ege ile İstanbul geliyor. ŞMY oranları sırasıyla yüzde 45,3 ve yüzde 46,2 (Tablo 7). En yüksek orana sahip bölge ise yine Güneydoğu Anadolu. ŞMY oranı yüzde 80,5. Bu yoksulluk oranları çok yüksek ve Türkiye'yi Avrupa'da en yüksek ŞMY oranına sahip ülke yapıyor. Bunun nedeni Avrupa standardının Türkiye için oldukça yüksekte kalması. Örneğin ŞMY oranı Lüksemburg'da yüzde 3'e, Norveç'de yüzde 5'e düşüyor. Letonya'da ise yüzde 45 gibi bize yakın bir oran söz konusu. Bununla birlikte ŞMY maddi yoksunluktan muzdarip emekli barındıran hanelerin yüzde 44,7'si, yani yarısından daha azı, ŞMY maddi yoksunluk içindeki grupta yer alıyor. Emekli barındıran hanelerde en düşük oran görelî yoksullukta olduğu gibi İstanbul'da: Yüzde 36,3.

Tablo 7: Şiddetli Maddi Yoksunluk (2012)

Bölgeler	Türkiye			En az bir emekli bulunan haneler		
	Hane Sayısı (bin hane)	Yoksul Haneler (bin hane)	Yoksul hanelerin oranı (%)	Hane Sayısı (bin hane)	Yoksul Haneler (bin hane)	Yoksul hanelerin oranı (%)
Türkiye	20221	10735	53,1	6563	2934	44,7
TR1 İstanbul	3739	1727	46,2	1174	427	36,3
TR2 Batı Marmara	1099	532	48,4	424	178	42,1
TR3 Ege	3021	1368	45,3	1078	399	37,0
TR4 Doğu Marmara	2034	1063	52,3	721	333	46,1
TR5 Batı Anadolu	2030	881	43,4	684	247	36,1
TR6 Akdeniz	2718	1657	61,0	763	421	55,1
TR7 Orta Anadolu	988	522	52,9	335	168	50,3
TR8 Batı Karadeniz	1249	558	44,7	511	185	36,2
TR9 Doğu Karadeniz	724	462	63,8	296	176	59,6
TRA Kuzey Doğu Anadolu	421	285	67,6	95	55	58,3
TRB Orta Doğu Anadolu	740	507	68,5	195	118	60,8
TRC Güneydoğu Anadolu	1458	1173	80,5	288	227	78,6

Kaynak: 2012 Gelir ve Yaşam Koşulları mikro veri seti; Betam

Son söz

Bu araştırmanın bulguları emekliler arasında yoksulların yarıdan az olduğunu gösteriyor. Göreli Yoksulluk ölçütüne göre emekli barındıran hanelerin sadece yüzde 14,4'ü yoksul çıkıyor. Ülke genelinde bu oran yüzde 20,7 (tablo 6). Şiddetli Maddi Yoksunluk ölçütü çok daha geniş bir yoksul kitlesi belirliyor. Bu ölçüte göre emekli barındıran hanelerin yüzde 44,7'si yoksul. Bu oran ülke genelinde yüzde 53,1 (tablo 7). Bu sonucun başlıca iki nedeni söz konusu: Birincisi, kişi başına gelirin halen oldukça düşük olduğu Türkiye'de emeklilik nispeten ayrıcalıklı bir statü. İkincisi, emeklilerin yaklaşık üçte biri erken emeklilik sayesinde çalışıyor, dolayısıyla ek gelir elde ediyor.

EK TABLOLAR

Ek Tablo 1: Yaş ve cinsiyete göre çalışan emekliler (2012)*

Yaş grubu	Erkek			Kadın		
	Emekli (bin kişi)	Çalışan emekli (bin kişi)	Çalışan emekli payı (%)	Emekli (bin kişi)	Çalışan emekli (bin kişi)	Çalışan emekli payı (%)
30-35	0	0	0	1	0	0
35-39	9	7	85,5	1	0	0
40-44	35	13	37,7	19	3	17,7
45-49	418	230	55,1	156	40	25,6
50-54	1097	568	51,8	246	50	20,2
55-59	1198	530	44,2	290	27	9,2
60-64	1088	403	37,1	247	16	6,4
65+	2062	430	20,9	832	41	4,9
Toplam	5908	2183	37,0	1792	176	9,8

Kaynak: TÜİK 2012 Gelir ve Yaşam Koşulları Anketi; Betam

*Not: 2013 GYKA mikro veri setinde emeklilik maaşlarıyla ilgili fg080 değişkeni kullanılmıştır. Bu değişken ferdin 2012 yılı içinde elde ettiği emeklilik/yaşlılık/isteğe bağlı emeklilik gelirlerinin değerini göstermektedir.

Ek Tablo 2 : Kayıt dışı çalışan emekliler (2012)*

	Çalışan Emekliler (bin kişi)	Kayıt dışı çalışan emekliler (bin kişi)	Kayıt dışı çalışan emeklilerin payı (%)
Kadın	176	119	67,8
Erkek	2183	1667	76,4
Toplam	2359	1787	75,7

Kaynak: TÜİK 2013 Gelir ve Yaşam Koşulları Anketi; TÜİK HIA İstatistikleri; Betam

*Not: 2013 GYKA mikro veri setinde emeklilik maaşlarıyla ilgili fg080 değişkeni kullanılmıştır. Bu değişken ferdin 2012 yılı içinde elde ettiği emeklilik/yaşlılık/isteğe bağlı emeklilik gelirlerinin değerini göstermektedir.

Ek Tablo 3: Çalışan emeklilerin istihdam durumu (2012)*

	Çalışan emekli (bin kişi)	Ücretli, maaşlı (bin kişi)	Yevmiyeli (bin kişi)	İşveren (bin kişi)	Kendi hesabına (bin kişi)	Ücretsiz aile işçisi (bin kişi)
Erkek	2183	540	168	253	1134	88
%	100,0	24,7	7,7	11,6	51,9	4,0
Kadın	176	71	12	11	35	47
%	100,0	40,3	6,6	6,2	20,0	26,9
Toplam	2359	611	180	264	1169	136
%	100,0	25,9	7,6	11,2	49,6	5,8

Kaynak: TÜİK 2012 Gelir ve Yaşam Koşulları Anketi; Betam

*Not: 2013 GYKA mikro veri setinde emeklilik maaşlarıyla ilgili fg080 değişkeni kullanılmıştır. Bu değişken ferdin 2012 yılı içinde elde ettiği emeklilik/yaşlılık/isteğe bağlı emeklilik gelirlerinin değerini göstermektedir.