

ZAYIFLAYAN İÇ TALEP BÜYÜMEYİ YAVAŞLATTI

Seyfettin Gürsel*, Zümrüt İmamoğlu†, ve Barış Soybilgen‡

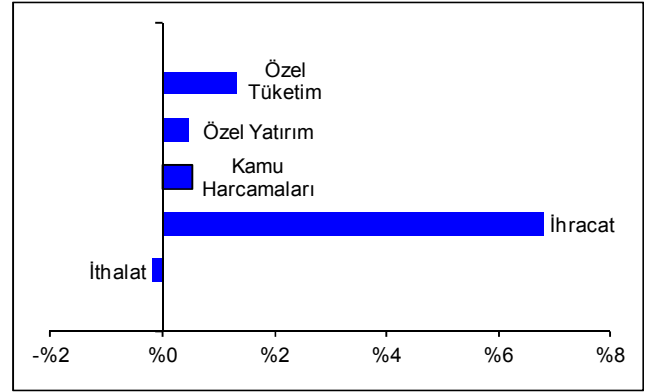
Yönetici Özeti

TÜİK'in 31 Mart'ta açıkladığı rakamlara göre Türkiye ekonomisi 2014 yılında yüzde 2,9 oranında büyüdü. Ekonomi 2013 yılında yüzde 4,2 büyümüşü. 2014'te büyümenin ana kaynağı tüketim ve ihracat oldu. Özel yatırım ve kamu harcamaları büyümeye yok denilecek kadar az katkı yaparken, stok değişimlerinin yıllık büyümeye katkısı olmadı. Böylece geçen yıl bir miktar canlanan özel kesim iç talebi 2014'de iyice zayıfladı. Kamu harcamalarının da destek vermemesi ile büyüme yüzde 4,2'den 2,9'a düştü.

4. çeyrekte Gayri Safi Yurtiçi Hasıla (GSYH) bir önceki çeyreğe göre yüzde 0,7 artarken, geçtiğimiz yılın aynı çeyreğine göre artış yüzde 2,4 oldu. 4. çeyrekte büyümenin ana kaynağı tüketim oldu. Özel yatırım ve kamu harcamaları büyümeye sifıra yakın katkı yaptı. İhracat yüzde 1,6 azalırken ithalatta yüzde 9'luk artış görüldü. Stoklarda ise beklenmedik şekilde artarak çeyreklik büyümeye 2,5 yüzde puan katkı yaptı.

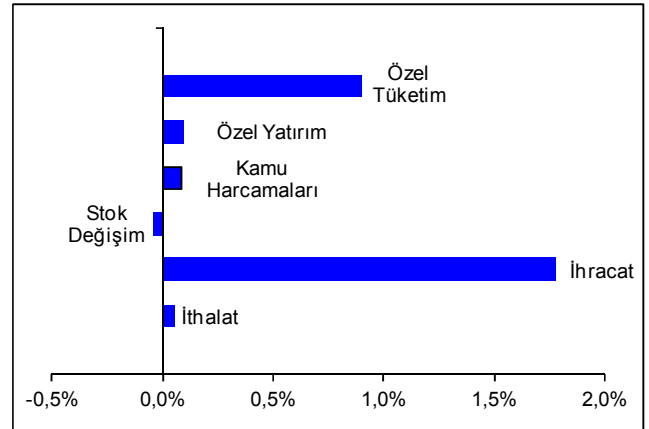
2014 yılında cari açığın GSYH'a oranı yüzde 5,7 oldu. 2013'te bu oran yüzde 7,9 olmuştu. Altın hariç cari açık ise iç talepteki yavaşlamanın etkisiyle geçen seneki oran olan yüzde 6,5'den yüzde 5,2'ye düştü.

Şekil 1: GSYH alt kalemlerinin yıllık (2013 yılından 2014 yılına) değişimleri



Kaynak : TÜİK.

Şekil 2: Alt kalemlerine göre 2014 yılı büyümesine katkılar



Kaynak : TÜİK.

* Prof. Dr. Seyfettin Gürsel, Betam, Direktör
Seyfettin.gursel@bahcesehir.edu.tr

† Dr. Zümrüt İmamoğlu, Betam, Uzman Araştırmacı.
zumrut.imamoglu@bahcesehir.edu.tr

‡ Barış Soybilgen, Betam, Araştırma Görevlisi
baris.soybilgen@bahcesehir.edu.tr

İç talep zayıfladı, büyüme yavaşladı

Türkiye ekonomisi 2014 yılında yavaşladı. 2013 yılında yüzde 4,2 olan büyüme oranı, 2014'de yüzde 2,9'a düştü. Yavaşlamanın ardındaki ana neden iç talebin zayıflaması oldu. İç talebi özel ve kamu harcamaları olarak ayırdığımızda, kamunun 2014 yılında harcamalarını yalnızca yüzde 0,5 gibi çok küçük bir oranda artırdığını ve büyümeye 0,1 yüzde puan katkı yaptığını görüyoruz. Oysa ki 2013 yılında kamu harcamaları yüzde 11,3 oranında artmış ve büyümeye 1,7 yüzde puan katkı yapmıştı. Maliye politikasının sıkılaştırılmasının büyümenin yavaşlamasında önemli bir payı olduğunu görüyoruz.

Özel kesim iç talebinde ise yavaşlama tüketim harcamalarından kaynaklanıyor. Tüketim harcamaları 2013 yılında yüzde 5,1 artmış ve büyümeye 3,4 yüzde puan katkı yapmıştı. 2014 yılında ise tüketim yalnızca yüzde 1,3 oranında arttı ve büyümeye 0,9 yüzde puan katkı yaptı. Tüketimdeki bu yavaşlama özellikle yılın ilk yarısında gerçekleşti (Şekil 3). İlk çeyrekte bir önceki çeyreğe göre tüketim yüzde 1,2 oranında azaldı. Bunu takiben ikinci çeyrekte neredeyse hiç artış göstermezken yılın son iki çeyreğinde canlanarak sırasıyla yüzde 1,7 ve 1,4 oranlarında artış gösterdi. Ancak bu artışlar tüketim harcamalarının bir önceki yılki eğilimine kıyasla zayıf kaldı ve tüketim talebi yavaşladı.

Yatırımlar yine katkı yapmadı

Özel kesim yatırımlarında geçtiğimiz seneye kıyasla fazla bir değişiklik olmadı ve zayıf seyretmeye devam etti. 2013 yılında olduğu gibi 2014'de de yatırımlar yüzde 0,5 oranında arttı ve büyümeye 0,1 yüzde puan katkı yaptı. Yıl boyunca bakıldığında yılın ilk çeyreğinde özel yatırımlar yüzde 2 oranında düştü. İkinci çeyrekte sınırlı artış gösterdikten sonra üçüncü çeyrekte yüzde 2,8 artarak canlanma gösterdi ancak son çeyrekte yatırım harcamaları yüzde 0,2 oranında azaldı ve büyümeye sifıra yakın katkı yaptı (Şekil 4).

2014 yılında stok değişiminin büyümeye katkısı olmadı ancak yıl boyunca stoklar önemli ölçüde dalgalanma gösterdi. Üçüncü çeyrekte tarım

üretimindeki azalmadan dolayı yüksek oranda azalan stoklar son çeyrekte neredeyse aynı oranda artarak 4. çeyrek büyümesine 1,4 yüzde puan katkı yaptı.

Dış talep koşullarına bakıldığında dönem dönem yaşanan sınırlı canlanmalar dışında olumlu bir tablo olmadığı görülüyor. 2014 yılında ihracat yüzde 6,8 oranında arttı ve büyümeye 1,8 yüzde puan katkı yaptı. Bu artış ağırlıklı olarak Avrupa'da ilk çeyrekte görülen canlanmadan kaynaklandı. Yılın geri kalanında ihracat zayıf seyretti (Şekil 5). İthalat ise zayıflayan iç talep ve altın ticaretinin etkisini yitirmesi ile zayıfladı ve 2014 yılında yüzde 0,2 oranında azaldı.

Toplamda bakıldığında Türkiye 2014 yılında tüketim ve ihracat ile büyüdü. Ancak tüketim harcamalarının geçen yıla göre ivme kaybetmesi, kamu harcamalarının da geçen yıla kıyasla çok sınırlı bir artış göstermesiyle büyüme geçen yıla göre yavaşladı. İlk çeyrekte canlanan dış talebin katkısı ile yüzde 2,9 oranına ulaştı.

Son çeyrekte gelişmeler

Betam son çeyrekte GSYH'da yüzde 0,2'lik küçük bir gerileme bekliyordu. Mevsimsellikten arındırılmış rakamlara göre son çeyrekte toplam büyüme 0,7 oldu. Beklentimizin andındaki ana neden sanayi üretiminin gerilemiş olması ve gerek net ihracat gerekse yatırım ve kamu harcamalarına dair göstergelerin çok güçlü olmayıştı. Gerçekten de son çeyrekte yatırım harcamalarında azalış görülürken, kamu harcamalarının büyümeye katkısı 0,1 yüzde puan düzeyinde gerçekleşti. Net ihracatın büyümeye katkısı ise negatif 2,9 yüzde puan oldu. Ancak stok değişimlerinde öngöremediğimiz büyük bir artış gerçekleşti ve büyümeye 2,5 yüzde puan katkı yaptı. Tüketimde beklenen ılımlı artışın gerçekleşmesiyle beraber bir önceki çeyreğe kıyasla ekonomi son çeyrekte yüzde 0,7'lik büyümeye ulaştı.

Yıllık bazda ise büyüme Betam'ın yüzde 2,8 olan beklentisine oldukça yakın bir seviyede yüzde 2,9 olarak gerçekleşti. 2014 yılında cari açık yüzde 5,7

oldu. Altın hariç cari açık ise yüzde 5,2 olarak gerçekleşti.

Son üç yılın karnesi ve beklentiler

2014 yılında hem iç hem dış talebin zayıf olduğunu bu nedenle büyümenin yavaşladığını görüyoruz ancak bu yeni bir durum değil. Son üç yıldır bu zayıf trend devam ediyor. Tablo 4 son üç yılda ortalama yıllık büyümeyi ve alt kalemlerdeki değişimleri 2002-2011 dönemi ile karşılaştırmalı olarak gösteriyor. Üç yılda ortalama yıllık büyüme Türkiye'nin potansiyel büyümesi olan yüzde 5'in oldukça altında yüzde 3,1 olarak gerçekleşti. Tüketim yılda ortalama yüzde 2 oranında artarken özel yatırımlar yılda ortalama yüzde -1,3 oranında azaldı. Bu oranları 2002-2011 yılları ile karşılaştığımızda iç talepteki zafiyet açıkça ortaya çıkıyor. 2002-2011 döneminde tüketim harcamaları yılda ortalama yüzde 5,6, özel kesim yatırımları ise yüzde 11,5 oranında artıyordu. 2002-2011 döneminde yılda ortalama yüzde 4 oranında artan kamu harcamaları ise son üç yılda hızlanarak yılda ortalama yüzde 6,3 oranında arttı.

Türkiye'nin son üç yıldır ciddi bir büyüme sıkıntısı ile karşı karşıya olduğu açık. Para politikası kullanımının küresel koşullar ve enflasyonla mücadele nedeniyle büyümeye destek vermesini beklemek çok gerçekçi görünmüyor. Zaten son üç yıldır sermaye akımlarını yavaşlatmak için Merkez Bankası'nın uyguladığı faiz indirimlerinin sıkı bir politikaya işaret ettiği de söylenemez. Bunun yanında kredi büyümesini sınırlamak için alınan bir takım makro ihtiyati tedbirlerin iç talebi yavaşlattığı ve cari açığın düşmesi karşılığında büyümeden bir miktar ödün verildiği görülüyor. Mali politika ise zaman zaman büyümeye destek vermek için kullanılsa da bütçe hedeflerini gerçekleştirmek için hükümetin gerektiğinde sıkılaştırma yapmaktan kaçınmadığı gözleniyor.

Büyümenin arzu edilen yüzde 5 düzeyine çıkabilmesi için hem küresel koşulların düzelmesi hem de içeride yatırımları yeniden canlandıracak ciddi yapısal reformların yapılması gerekiyor.

Tablo 1. 2014 4. çeyrekte ve 2014 3. çeyrekte GSYH altkalemlerinin, bir önceki çeyreğe göre değişimleri ve büyüme katkıları

2014 – 4. Ç	Değişim	Katkılar
Tüketim	1,4%	1,0%
Özel Yatırım	-0,2%	0,0%
Kamu Harcamaları	0,7%	0,1%
Stok Değişimi	--	2,5%
İhracat	-1,6%	-0,4%
İthalat	9,0%	-2,5%
GSYH		0,7%
2014 – 3. Ç	Değişim	Katkılar
Tüketim	1,7%	1,1%
Özel Yatırım	2,8%	0,5%
Kamu Harcamaları	1,3%	0,2%
Stok Değişimi	--	-2,3%
İhracat	0,3%	0,1%
İthalat	-2,9%	0,8%
GSYH		0,5%

Kaynak : TÜİK.

Tablo 2. 2014 4. çeyrekte ve 2014 3. çeyrekte GSYH altkalemlerinin, bir önceki yılın aynı çeyreğine göre değişimleri ve büyüme katkıları

2014 – 4. Ç	Değişim	Katkılar
Tüketim	2,4%	1,6%
Özel Yatırım	0,9%	0,2%
Kamu Harcamaları	-1,1%	-0,2%
Stok Değişimi	--	1,4%
İhracat	3,4%	0,9%
İthalat	4,6%	-1,3%
GSYH		2,6%
2014 – 3. Ç	Değişim	Katkılar
Tüketim	0,1%	0,1%
Özel Yatırım	2,1%	0,4%
Kamu Harcamaları	1,1%	0,2%
Stok Değişimi	--	-1,1%
İhracat	7,9%	2,0%
İthalat	-1,6%	0,4%
GSYH		1,9%

Kaynak : TÜİK.

Tablo 3. GSYH alt kalemlerinin bir önceki çeyreğe göre büyüme katkıları ve toplam büyüme

	Tüketim	Özel Yatırım	Kamu Harcamaları	Stok Değişimi	Net İhracat	İhracat	İthalat	Toplam
2012(1)	-0,8%	0,3%	0,3%	0,2%	-0,2%	1,4%	-1,5%	-0,3%
2012(2)	-0,3%	-0,6%	0,8%	-0,3%	1,5%	2,1%	-0,6%	1,1%
2012(3)	1,1%	-0,9%	0,5%	-0,5%	0,0%	0,3%	-0,3%	0,3%
2012(4)	-0,2%	-0,3%	-0,1%	0,4%	0,5%	-0,2%	0,7%	0,3%
2013(1)	1,5%	0,5%	1,3%	1,4%	-2,9%	-1,0%	-1,9%	1,8%
2013(2)	1,3%	0,5%	0,0%	1,5%	-1,7%	0,4%	-2,0%	1,7%
2013(3)	1,1%	-0,2%	-0,3%	-1,6%	1,3%	-0,4%	1,7%	0,4%
2013(4)	-0,1%	0,2%	0,7%	-0,7%	0,6%	1,3%	-0,7%	0,7%
2014(1)	-0,8%	-0,4%	0,1%	0,7%	2,0%	1,2%	0,8%	1,6%
2014(2)	0,1%	0,0%	-0,7%	0,9%	-0,8%	-0,3%	-0,5%	-0,4%
2014(3)	1,1%	0,5%	0,2%	-2,3%	0,9%	0,1%	0,8%	0,5%
2014(4)	1,0%	0,0%	0,1%	2,5%	-2,9%	-0,4%	-2,5%	0,7%

Kaynak:TÜİK.

Tablo 4. GSYH alt kalemlerinin bir önceki çeyreğe göre büyümeleri

	Tüketim	Özel Yatırım	Kamu Harcamaları	İhracat	İthalat
2012(1)	-1,3%	1,2%	2,1%	5,6%	5,9%
2012(2)	-0,5%	-2,6%	5,8%	8,0%	2,0%
2012(3)	1,7%	-4,3%	3,7%	1,0%	1,1%
2012(4)	-0,2%	-1,3%	-0,7%	-0,7%	-2,5%
2013(1)	2,2%	2,7%	8,4%	-3,6%	6,9%
2013(2)	2,0%	2,4%	0,0%	1,4%	7,0%
2013(3)	1,6%	-0,8%	-2,0%	-1,4%	-5,6%
2013(4)	-0,1%	1,1%	4,3%	5,2%	2,5%
2014(1)	-1,2%	-2,0%	0,9%	4,4%	-2,8%
2014(2)	0,1%	0,2%	-4,3%	-1,1%	1,8%
2014(3)	1,7%	2,8%	1,3%	0,3%	-2,9%
2014(4)	1,4%	-0,2%	0,7%	-1,6%	9,0%

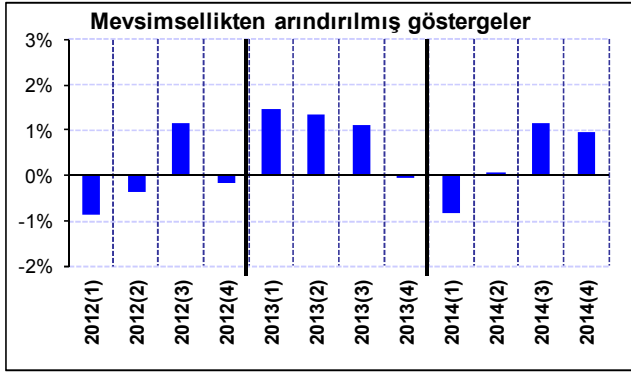
Kaynak: TÜİK.

Tablo 5. 2002-2011 ve 2011-2014 ortalama büyüme ve alt kalemlerde değişim oranları.

	2002-2011	2011-2014
Tüketim	5,6%	2,0%
Özel Yatırım	11,5%	-1,3%
Kamu Harcamaları	4,0%	6,3%
İhracat	5,3%	7,4%
İthalat	9,0%	2,7%
GSYH	5,3%	3,1%

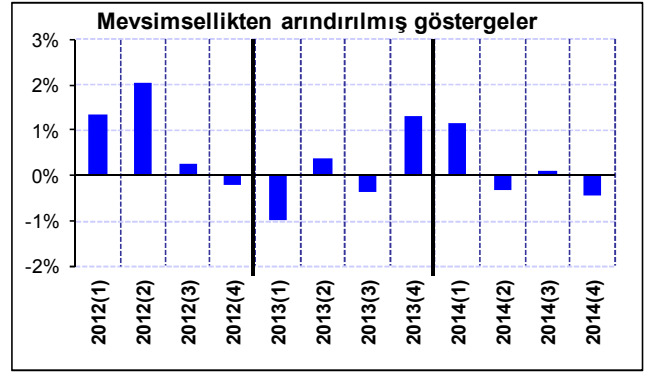
Kaynak: TÜİK.

Şekil 3. Tüketim, Çeyrekten çeyreğe katkı



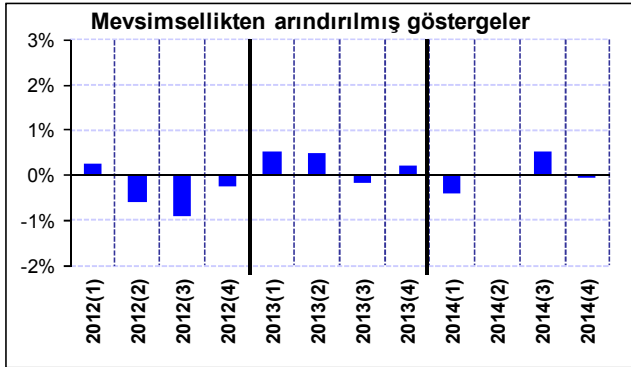
Kaynak : TÜİK.

Şekil 5. İhracat, Çeyrekten çeyreğe katkı



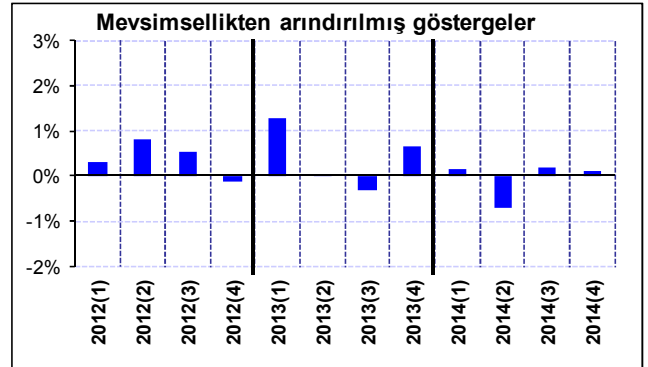
Kaynak : TÜİK.

Şekil 4. Özel Yatırım, Çeyrekten çeyreğe katkı



Kaynak : TÜİK.

Şekil 6. Kamu harcama, Çeyrekten çeyreğe katkı



Kaynak : TÜİK.