

## TARIM DIŞI İŞSİZLİKTE SINIRLI DÜŞÜŞ

Seyfettin Gürsel\* Zümrüt İmamoğlu\*\* ve Ayşenur Acar\*\*\*

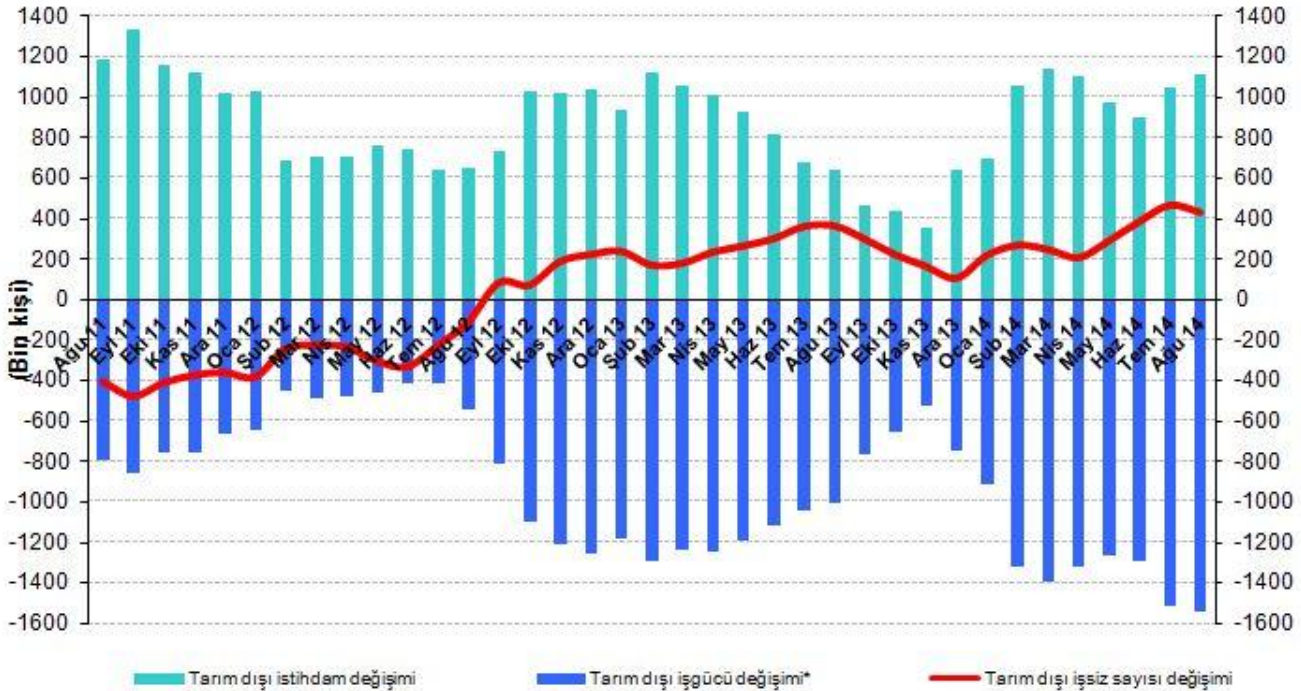
### Yönetici Özeti

Mevsim etkilerinden arındırılmış işgücü verilerine göre tarım dışı işsizlik, Ağustos 2014 döneminde bir önceki döneme kıyasla 0,1 yüzde puan azalarak yüzde 12,4 seviyesine düşmüştür. Tarım dışı istihdamın işgücünden daha fazla artması tarım dışı işsizliğin düşmesine neden olmuştur. İstihdamdaki artış büyük çoğunlukla, bir süredir azalmakta olan sanayi ve yavaşlayan inşaat istihdamlarındaki artışlardan kaynaklanmaktadır. Hizmetlerde ise güçlü olmamakla beraber istihdam artışları devam etmektedir. Dolayısıyla işsizlikte sınırlı da olsa bir düşüş gözlenmiştir. İstihdam artışları üçüncü çeyrekte toparlanmaya başlayan ekonomi ile uyumlu bir görünüm seyretmektedir. Önümüzdeki dönemde işsizliğin yatay seyretmesini bekliyoruz.

### Yıllık tarım dışı işgücü ve istihdamda kuvvetli artışlar

TÜİK'in açıkladığı işgücü verilerine göre Ağustos 2014 döneminde, bir önceki yılın aynı dönemine göre tarım dışı işgücü 1 milyon 542 bin (yüzde 7,1), tarım dışı istihdam 1 milyon 112 bin kişi (yüzde 5,7), tarım dışı işsiz sayısı ise yıllık 430 bin artmıştır. Temmuz 2014 döneminde tarım dışı işgücünde ilk kez 1,5 milyona yakın yüksek bir artış gözlemlenmişti. Ağustos 2014 döneminde artışın bu seviyeden devam etmekte olduğu görülmektedir. Bununla beraber Nisan 2014 döneminden beri bir süredir yavaşlayan tarım dışı istihdam artışı da, Temmuz 2014 döneminde önemli ölçüde artarak 1 milyonun üzerine çıkmıştı. Ağustos 2014 döneminde, bu artışın da benzer şekilde devam ettiği görülmektedir.

### Şekil 1 Tarım dışı işgücü ve tarım dışı istihdamın tarım dışı işsiz sayısına etkisi (yıllık)

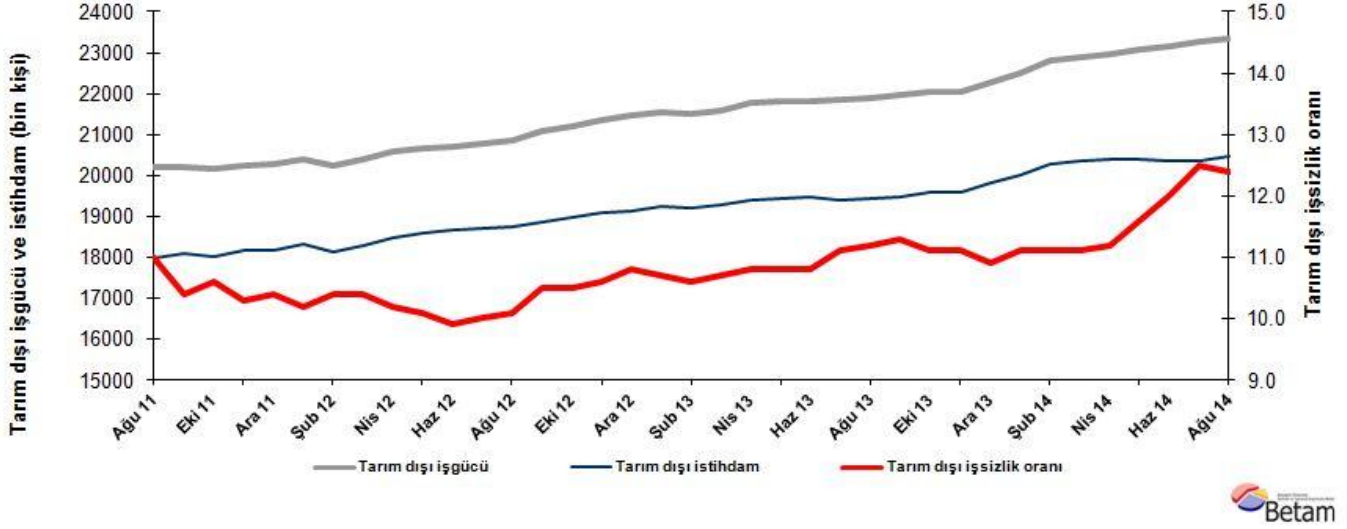


\* İşgücündeki artış işsiz sayısını artırıcı etki yaptığından iş gücündeki değişim negatif ile gösterilmiştir

## Tarım dışı işsizlikte sınırlı düşüş

Mevsim etkilerinden arındırılmış verilere göre Ağustos döneminde Temmuz dönemiyle kıyaslandığında tarım dışı işgücü 83 bin artarak 23 milyon 362 bin olmuştur (Şekil 2, Tablo 1). Tarım dışı istihdam ise 96 bin artarak 20 milyon 465 bin olmuştur. Böylelikle tarım dışı işsiz sayısı 13 bin azalmış, tarım dışı işsizlik oranı Ağustos 2014 döneminde Temmuz 2014 dönemine kıyasla 0,1 yüzde puan azalarak yüzde 12,4 seviyesine ulaşmıştır. Mart 2014 döneminden beri, ya azalan ya da sınırlı bir artış gösteren tarım dışı istihdamının bu dönemde tarım dışı işgücündeki artışı karşılayacak seviyede artması, tarım dışı işsizliğin az da olsa düşmesine neden olmuştur.

Şekil 2 Mevsim etkilerinden arındırılmış tarım dışı işgücü, istihdam ve işsizlik oranı



Kaynak: TÜİK, Betam

## İşsizlik Eylül döneminde yatay seyredecek

Betam'ın hazırladığı tahmin modelinde kullanılan Kariyer.net<sup>1</sup> verilerinden ilan başına başvuru sayısı Şekil 3'de gösterilmektedir. Ocak ayından itibaren artış trendine giren seri Temmuz ve Ağustos aylarında da artmaya devam ederken, Eylül ayından itibaren yatay bir seyir göstermektedir. Açıklanan Ağustos dönemi işsizlik oranı Temmuz-Ağustos-Eylül aylarını içermekte olduğundan Kariyer.net verisinde gördüğümüz etki işsizlik verilerine yeni yansımaya başlamıştır denilebilir. Eylül döneminde ilişkin açıklanacak verilerin Ekim ayı gelişmelerini de içereceği unutulmamalıdır. Betam tahmin modeli işsizliğin önümüzdeki dönemde yatay seyredeceğini tahmin etmektedir.<sup>2</sup>

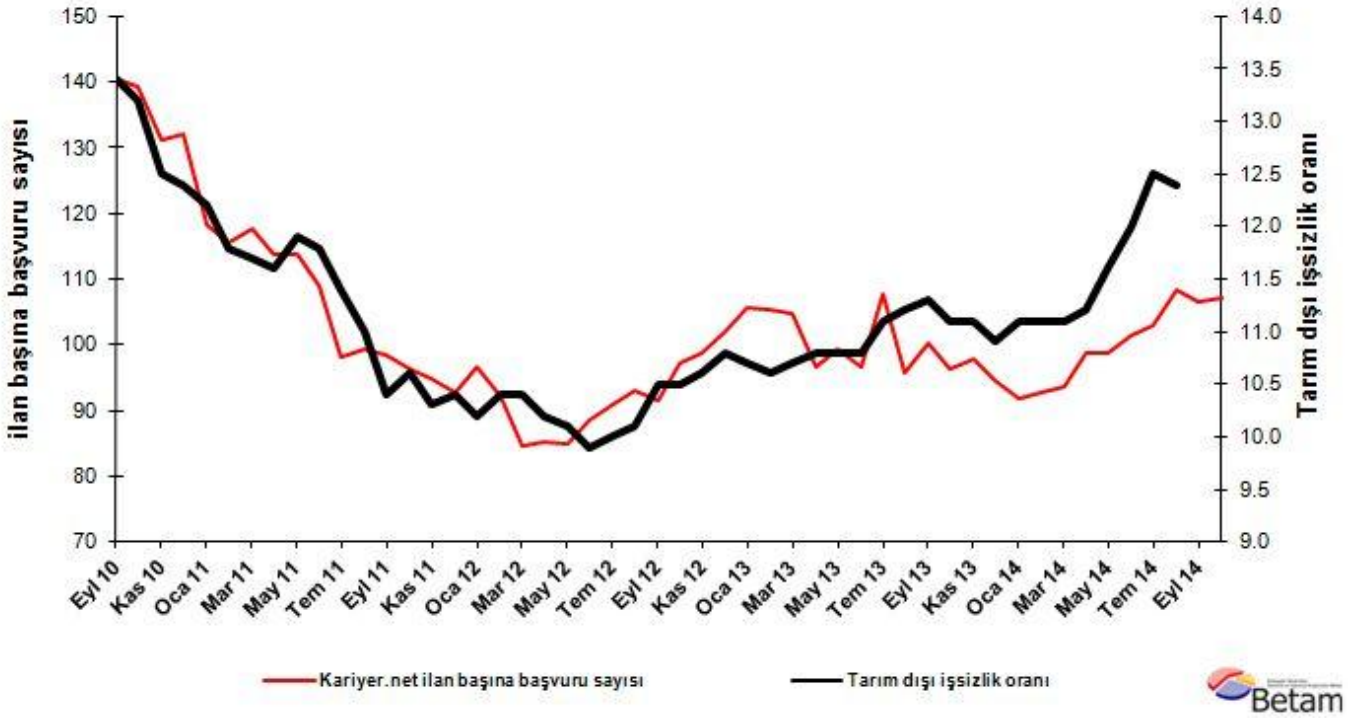
İkinci çeyrekte daralan ekonomide istihdamın zayıf seyretmiş ve işsizlik oranının artmış olması beklenen bir durumdur. Ancak artış son dönemde görülmemiş derecede hızlı olmuştur. Mayıs 2013'den itibaren üç ay içerisinde işsizlik oranı 1,3 yüzde puan artarak 11,2'den 12,5'e yükselmiştir. Ağustos'ta gerçekleşen 0,1'lik küçük azalış ekonomide üçüncü çeyrekte görülen canlanmanın bir yansıması olabilir. Ancak Kariyer.net verilerinden de gözlemlediğimiz üzere işsizlikte önümüzdeki dönemde önemli bir düşüş beklenmemesi gerekir. Bundan sonraki gidişat daha ziyade yatay bir seyir göstermektedir. Bu durumda tarım dışı işsizliğin bir süre daha yüzde 12'nin üzerinde kalacağını tahmin ediyoruz.

<sup>1</sup> Betam son bir yıldır Kariyer.net tarafından sağlanan verilerden açık bulunan iş pozisyonu başına yapılan başvuru sayısını hesaplıyor. Bu seri hem mevsim hem takvim etkilerinden arındırılmıştır. İlan başına başvuru sayısının azalması bir yandan münhal işlerin artmasına diğer yandan da başvuru sayısının azalmasına bağlıdır. Münhal işlerin artması büyümenin hızlanmasına bağlanırken, başvuruların azalması iş arayan sayısının azalmasına bağlı olacaktır.

<sup>2</sup> Soybilgen'in kullandığı tahmin modeli "Kariyer.net Verisiyle Kısa Vadeli Tarım Dışı İşsizlik Tahmini" başlıklı Betam Araştırma Notu 168'de ayrıntılı olarak tartışılmaktadır.

Soybilgen, B., "Kariyer.net Verisiyle Kısa Vadeli Tarım Dışı İşsizlik Tahmini", Betam Araştırma Notu 168. <http://betam.bahcesehir.edu.tr/tr/2014/06/kariyer-net-verisiyle-kisa-vadeli-tarim-disi-issizlik-tahmini/>

Şekil 3 Mevsim etkilerinden arındırılmış tarım dışı işsizlik oranı ve ilan başına başvuru sayısı



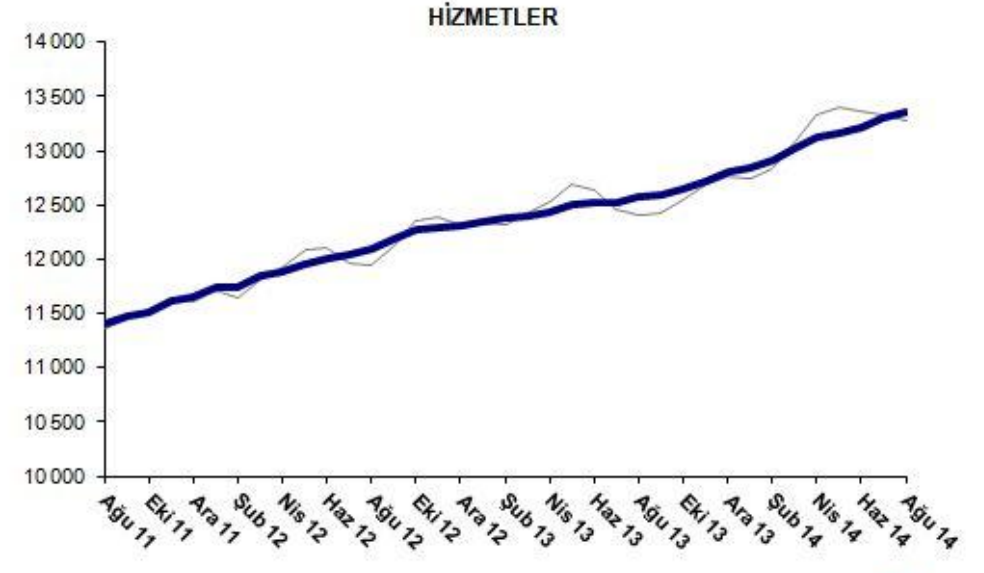
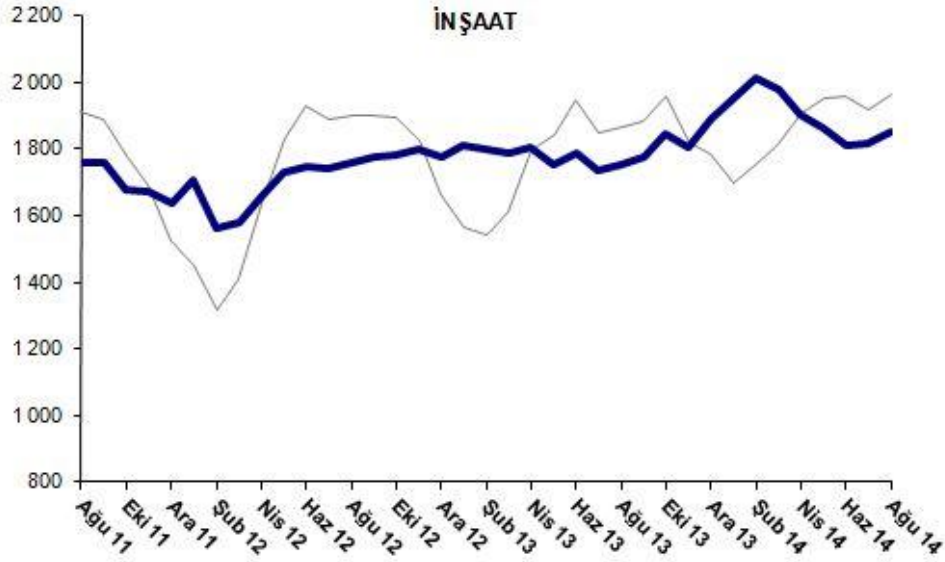
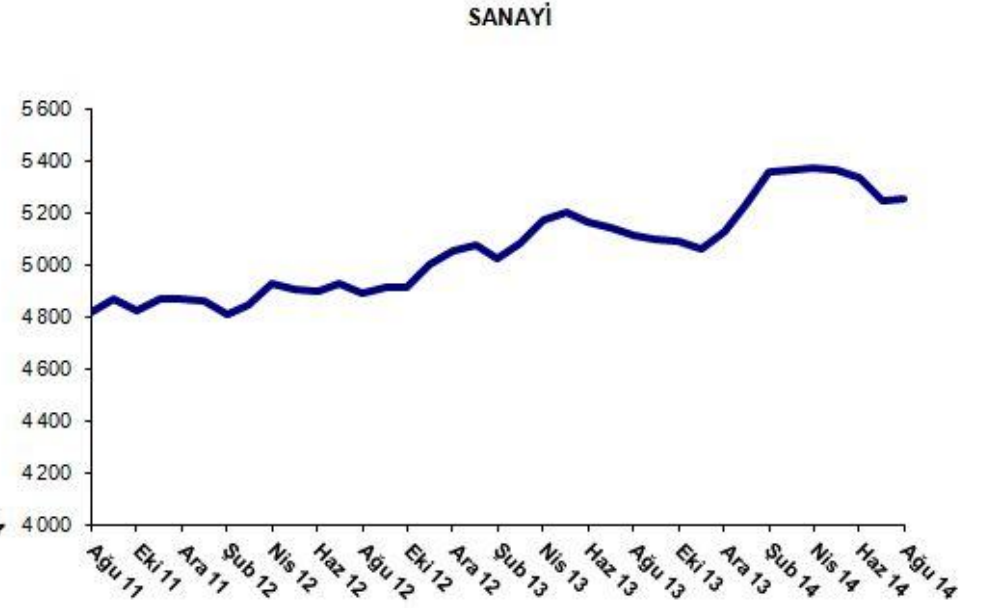
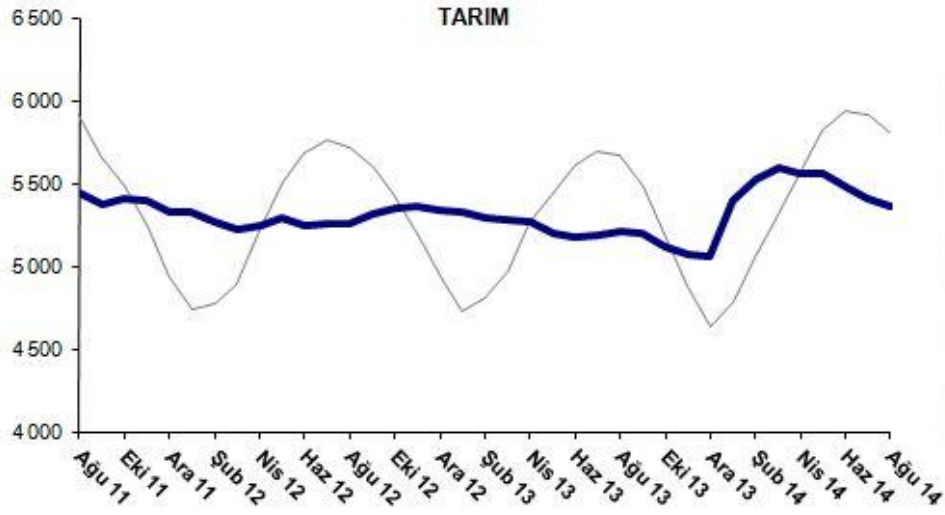
Kaynak: Kariyer.net, TÜİK, Betam

### Sanayi ve inşaat istihdamında toparlanma

Mevsimsellikten arındırılmış sektörel verilere göre Ağustos 2014 döneminde, tarım hariç tüm sektörlerde istihdam artmıştır (Şekil 4, Tablo 2).<sup>3</sup> Son üç dönemdir azalmakta olan sanayi istihdamı Ağustos 2014 döneminde artmıştır. Benzer olarak, Mart ve Haziran 2014 dönemleri arasında azalan inşaat istihdamı, geçtiğimiz dönemde sınırlı bir artış göstermişti. Bu dönemde de artışın hızlanarak devam ettiği görülmektedir. Sanayi ve inşaat istihdamında görülen bu toparlanmalar tarım dışı istihdamın artmasına neden olmuştur. Hizmetlerde ise çok güçlü olmamakla beraber istihdam artışları görülmeye devam etmektedir.

<sup>3</sup> Sektörel istihdam serileri teker teker mevsim etkilerinden arındırılmaktadır. Dolayısıyla sektörel istihdam rakamlarının toplamı, mevsim etkilerinden arındırılmış toplam istihdam rakamından farklı olabilmektedir. Aradaki fark mevsim etkilerinden arındırma prosedürünün lineer olmamasından kaynaklanmaktadır.

Şekil 4 Sektörlerin istihdam değişimi (bin kişi)



Kaynak: TÜİK, Betam

**Tablo 1 Mevsim etkilerinden arındırılmış tarım dışı işgücü göstergeleri (bin kişi)\***

	İşgücü	İstihdam	İşsizlik	İşsizlik Oranı	Aylık değişimler		
					İşgücü	İstihdam	İşsizlik
<b>Temmuz 11</b>	20226	17920	2306	11.4%			
<b>Ağustos 11</b>	20204	17982	2222	11.0%	-21	62	-83
<b>Eylül 11</b>	20208	18106	2102	10.4%	3	124	-121
<b>Ekim 11</b>	20149	18013	2136	10.6%	-59	-93	34
<b>Kasım 11</b>	20246	18161	2085	10.3%	98	148	-50
<b>Aralık 11</b>	20276	18167	2109	10.4%	29	6	23
<b>Ocak 12</b>	20399	18318	2081	10.2%	123	151	-28
<b>Şubat 12</b>	20221	18118	2103	10.4%	-178	-200	22
<b>Mart 12</b>	20405	18283	2122	10.4%	184	165	19
<b>Nisan 12</b>	20571	18473	2098	10.2%	166	190	-24
<b>Mayıs 12</b>	20674	18586	2088	10.1%	103	113	-10
<b>Haziran 12</b>	20699	18650	2049	9.9%	25	64	-39
<b>Temmuz 12</b>	20787	18708	2079	10.0%	87	58	29
<b>Ağustos 12</b>	20857	18750	2107	10.1%	70	42	28
<b>Eylül 12</b>	21079	18866	2213	10.5%	223	116	107
<b>Ekim 12</b>	21199	18973	2226	10.5%	120	107	13
<b>Kasım 12</b>	21358	19094	2264	10.6%	159	121	38
<b>Aralık 12</b>	21453	19136	2317	10.8%	95	42	53
<b>Ocak 13</b>	21539	19234	2305	10.7%	86	98	-12
<b>Şubat 13</b>	21491	19213	2278	10.6%	-48	-21	-27
<b>Mart 13</b>	21583	19274	2309	10.7%	92	61	31
<b>Nisan 13</b>	21759	19409	2350	10.8%	176	135	41
<b>Mayıs 13</b>	21807	19452	2355	10.8%	48	43	5
<b>Haziran 13</b>	21830	19472	2358	10.8%	22	20	2
<b>Temmuz 13</b>	21836	19412	2424	11.1%	6	-60	66
<b>Ağustos 13</b>	21898	19445	2453	11.2%	62	33	29
<b>Eylül 13</b>	21954	19473	2481	11.3%	56	28	28
<b>Ekim 13</b>	22027	19582	2445	11.1%	73	109	-36
<b>Kasım 13</b>	22036	19590	2446	11.1%	9	8	1
<b>Aralık 13</b>	22255	19829	2426	10.9%	219	239	-20
<b>Ocak 14</b>	22516	20017	2499	11.1%	262	188	74
<b>Şubat 14</b>	22821	20288	2533	11.1%	305	271	34
<b>Mart 14</b>	22903	20361	2542	11.1%	82	73	9
<b>Nisan 14</b>	22972	20399	2573	11.2%	69	38	31
<b>Mayıs 14</b>	23066	20390	2676	11.6%	94	-9	103
<b>Haziran 14</b>	23141	20364	2777	12.0%	75	-26	101
<b>Temmuz 14</b>	23279	20369	2910	12.5%	138	5	133
<b>Ağustos 14</b>	23362	20465	2897	12.4%	83	96	-13

Kaynak: TÜİK, Betam

**Tablo 2 Mevsim etkilerinden arındırılmış sektörel istihdam (bin kişi)\***

	Tarım	Sanayi	İnşaat	Hizmetler	Aylık değişimler			
					Tarım	Sanayi	İnşaat	Hizmetler
Temmuz 11	5388	4846	1707	11367				
Ağustos 11	5452	4816	1758	11408	64	-30	51	41
Eylül 11	5383	4866	1760	11480	-69	50	2	72
Ekim 11	5414	4823	1680	11510	31	-43	-80	30
Kasım 11	5406	4870	1670	11622	-8	47	-10	112
Aralık 11	5329	4873	1635	11659	-77	3	-35	37
Ocak 12	5333	4864	1709	11745	4	-9	74	86
Şubat 12	5276	4808	1565	11746	-57	-56	-144	1
Mart 12	5222	4850	1580	11853	-54	42	15	107
Nisan 12	5249	4930	1653	11890	27	80	73	37
Mayıs 12	5293	4908	1727	11951	44	-22	74	61
Haziran 12	5249	4900	1748	12001	-44	-8	21	50
Temmuz 12	5260	4926	1741	12041	11	26	-7	40
Ağustos 12	5257	4892	1761	12097	-3	-34	20	56
Eylül 12	5319	4911	1777	12179	62	19	16	82
Ekim 12	5357	4917	1781	12274	38	6	4	95
Kasım 12	5365	5003	1802	12289	8	86	21	15
Aralık 12	5346	5051	1776	12309	-19	48	-26	20
Ocak 13	5331	5073	1812	12350	-15	22	36	41
Şubat 13	5297	5023	1800	12389	-34	-50	-12	39
Mart 13	5281	5083	1785	12406	-16	60	-15	17
Nisan 13	5269	5176	1807	12425	-12	93	22	19
Mayıs 13	5207	5200	1754	12498	-62	24	-53	73
Haziran 13	5179	5163	1788	12521	-28	-37	34	23
Temmuz 13	5194	5146	1737	12529	15	-17	-51	8
Ağustos 13	5218	5117	1752	12577	24	-29	15	48
Eylül 13	5208	5096	1776	12601	-10	-21	24	24
Ekim 13	5119	5090	1848	12644	-89	-6	72	43
Kasım 13	5077	5064	1804	12722	-42	-26	-44	78
Aralık 13	5060	5131	1894	12803	-17	67	90	81
Ocak 14	5402	5232	1947	12838	342	101	53	35
Şubat 14	5530	5359	2013	12916	128	127	66	78
Mart 14	5599	5365	1980	13016	69	6	-33	100
Nisan 14	5563	5373	1906	13121	-36	8	-74	105
Mayıs 14	5563	5364	1862	13163	0	-9	-44	42
Haziran 14	5488	5332	1811	13222	-75	-32	-51	59
Temmuz 14	5413	5243	1817	13310	-75	-89	6	88
Ağustos 14	5370	5257	1851	13356	-43	14	34	46

Kaynak: TÜİK, Betam