

2. ÇEYREKTE EKONOMİ DARALDI

Seyfettin Gürsel*, Zümrüt İmamoğlu† ve Barış Soybilgen‡

Yönetici özeti

TÜİK'in bugün açıkladığı rakamlara göre Gayri Safi Yurtiçi Hasıla (GSYH) 2014 ikinci çeyreğinde bir önceki yılın aynı çeyreğine göre yüzde 2,1 büyüdü. Mevsim ve takvim etkisinden arındırılmış rakamlara göre ise ekonomi ikinci çeyrekte ilk çeyreğe kıyasla yüzde 0,5 oranında küçüldü. 2012'nin ilk çeyreğinden beri ekonomide ilk kez daralma görülüyor.

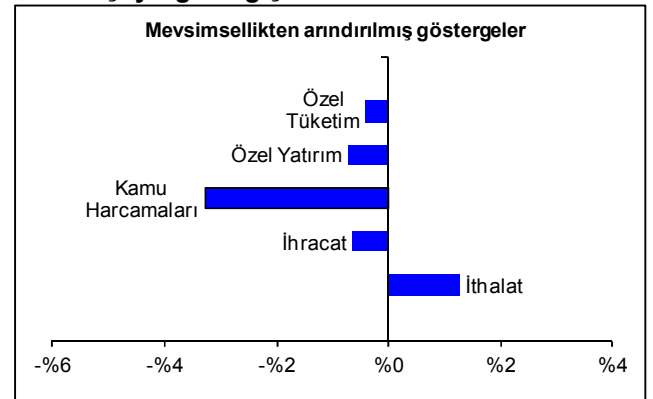
Daralma bir önceki çeyreğe kıyasla tüketim, yatırım, kamu harcamaları ve ihracat kalemlerinin hepsinde meydana gelen düşüşten kaynaklandı. Tüketim yüzde 0,4, özel yatırımlar yüzde 0,7 azaldı. Kamu harcamaları yüzde 3,3, ihracat ise yüzde 0,7 oranında düştü. İthalat ise yüzde 1,3 oranında arttı. Böylece ikinci çeyrekte net ihracatın büyümeye çeyreklik katkısı negatif oldu. Bu çeyrekte artan tek kalem yüzde 1'lik artış ile stoklar oldu.

2014'ün ilk çeyreğinde büyüme, canlanan Avrupa ekonomisine yapılan ihracat ile oldukça yüksek gerçekleşmiş ancak özel kesim iç talebi daralmıştı. İkinci çeyrekte iç talepte zayıflık sürerken dış talebin de zayıflaması ekonomide daralmaya neden oldu. Yavaşlayan büyüme cari açığı da azalttı. İkinci çeyrek sonunda 12 aylık cari açığın GSYH'a oranı yüzde 6,5 olarak gerçekleşti. İlk çeyrek sonunda bu rakam 7,5 olmuştu. Altın hariç cari açık ise yüzde 6,4'ten yüzde 5,9'a indi.*

- Prof. Dr. Seyfettin Gürsel, Betam, Direktör
seyfettin.gursel@bahcesehir.edu.tr
- ‡ Dr. Zümrüt İmamoğlu, Betam, Uzman Araştırmacı.
zumrut.imamoglu@bahcesehir.edu.tr
- † Barış Soybilgen, Betam, Araştırma Görevlisi.
baris.soybilgen@bahcesehir.edu.tr

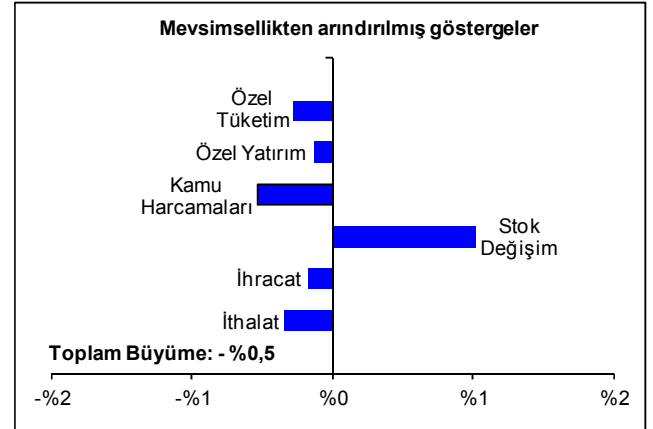
*Ödemeler dengesi Temmuz ayın verileri 11 Eylül'de açıklanacak ve geçmişe yönelik rakamlar revize edilecek, bu nedenle oranlarda küçük farklılıklar oluşabilir.

Şekil 1: GSYH alt kalemlerinin 2014 1. çeyrekte 2014 2. çeyreğe değişimleri



Kaynak : TÜİK. Çeyreklik göstergeler mevsim ve takvim etkisinden arındırılmıştır.

Şekil 2: GSYH alt kalemlerinin 2014 1. çeyrekte 2014 2. çeyreğe GSYH büyümesine katkıları



Kaynak : TÜİK. Çeyreklik göstergeler mevsim ve takvim etkisinden arındırılmıştır.

Hem iç hem dış talep zayıf

2014 ikinci çeyrekte Türkiye ekonomisi geçen çeyreğe kıyasla yüzde 0,5 daraldı. Büyümeye stoklar hariç tüm kalemlerden negatif katkı geldi. İlk çeyrekte tüketim ve yatırım azalarak büyümeye negatif katkı yapmıştı. Ancak ihracat ve kamu harcamalarındaki yüksek artışlar iç talepteki zayıflığı telafi ederek büyüme oranının beklentilerin üzerinde artmasına neden olmuştu. İkinci çeyrekte tüketim ve yatırımlarda bir miktar iyileşme olduğunu ancak düşüşün devam ettiğini görüyoruz. İhracat ve kamu harcamaları ise ilk çeyreğin aksine ikinci çeyrekte azaldı. Dolayısıyla büyüme beklentilerin çok altında gerçekleşti ve ekonomi ilk çeyreğe kıyasla daraldı. Ekonomide 2012'nin ilk çeyreğinden beri ilk kez daralma görülüyor (Şekil 3).

Tüketim ve özel yatırım azalmaya devam etti

Tablo 1 ikinci çeyrekte GSYH'ın alt kalemlerinin büyümeye katkılarını ilk çeyrekle karşılaştırmalı olarak gösteriyor. Mevsim ve takvim etkilerinden arındırılmış rakamlara göre ikinci çeyrekte tüketim harcamaları ilk çeyreğe kıyasla yüzde 0,4 azaldı ve büyümeye 0,3 yüzde puan negatif katkı yaptı. İlk çeyrekte tüketim harcamaları yüzde 1,1 oranında azalmıştı. Özel yatırım harcamaları ikinci çeyrekte yüzde 0,7 oranında azaldı ve büyümeye 0,1 yüzde puan negatif katkı yaptı. İlk çeyrekte yatırımlar yüzde 4,3 oranında azalmıştı.

Hem tüketim hem de yatırımlarda ikinci çeyrekte ilk çeyreğe kıyasla daha küçük düşüşler var ancak iç talep görünümü hala zayıf. Yatırımlarda 2012 yılından beri süren zayıflık devam ediyor (Şekil 4). Tüketim ise 2014 ilk yarısını düşüşle kapatmış oldu.

Dış talep zayıf, ihracat katkısı negatif

İlk çeyrekte yüzde 6 oranında artan ihracat, ikinci çeyrekte yüzde 0,7 oranında düştü ve büyümeye 0,2 yüzde puan negatif katkı yaptı. İlk çeyrekte yüzde 2,7 oranında düşen ithalat ise ikinci çeyrekte yüzde 1,3 artarak büyümeyi 0,4 yüzde puan aşağıya çekti.

İkinci çeyrekte Almanya ve İtalya ekonomilerinin daralması, Fransa ekonomisinin yerinde sayması sonucunda Avro bölgesinde büyümenin 0 olması Türkiye'yi ihracat kanalından fazlasıyla etkiledi. İhracat son iki çeyrekte büyümeye yüksek ve pozitif katkı yapmıştı (Şekil 5). İkinci çeyrekte ise azalarak büyümeye negatif katkı yaptı. İkinci çeyrekte ithalattaki artış ağırlıklı olarak ara malı ithalatından kaynaklandı. Bu dönemde stok artışları büyümeye yüzde 1 puan katkı yaptı.

Kamu harcamalarında fren

Son iki yıldır kamu harcamaları büyümeye önemli ölçüde katkı yapıyor. 2012 yılında kamu harcamaları büyümeye yüzde 1,0, 2013 yılında ise yüzde 1,6 katkı yapmıştı. İlk çeyrekte de bu katkının sürdüğünü ve kamu harcamalarındaki artışın büyümeye 0,9 yüzde puan katkıda bulunduğunu görmüştük.

İkinci çeyrekte ise kamu harcamalarına ciddi bir fren geldi. İlk çeyrekte yüzde 5,4 oranında artan harcamalar, ikinci çeyrekte yüzde 3,3 oranında düştü ve büyümeye 0,5 puan negatif katkı yaptı. Kamu harcamaları çeyreklik bazda büyümeye en büyük negatif katkıyı yapan kalem oldu.

Tahminler ve büyümenin geleceği

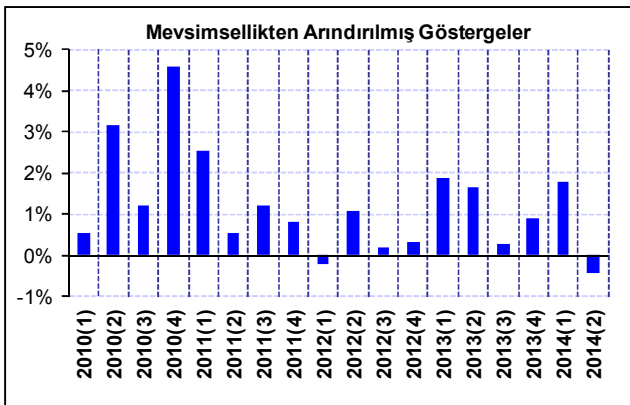
Betam 2014 ikinci çeyrek yıllık büyüme tahmini yüzde 3,1'di. Gerçekleşme hem Betam'ın hem de piyasa beklentilerinin çok altında yüzde 2,1 oldu. Geçen

çeyreğe kıyasla GYSH'ın yüzde 0,1 oranında artmasını bekliyorduk ancak ekonomi yukarıda detaylı olarak incelediğimiz gibi 0,5 oranında daraldı. Yatırımda zayıflığın devam edeceğini ve net ihracat katkısının Avrupa etkisiyle negatife döneceğini Ağustos ayı ekonomik görünüm ve tahminler notunda belirtmiştik. Tüketim harcamaları ise beklentilerimize kıyasla düşüş gösterdi. İkinci çeyrek sonunda beklentilerimize paralel olarak cari açık oranı yüzde 7,5'ten 6,5'e, altın hariç cari açık ise yüzde 6,4'den yüzde 5,9'a düştü.

Üçüncü çeyreğe ekonomi sanayi üretiminde Temmuz ayında görülen görülen yüksek artış ile başladı. Faiz oranlarında Merkez Bankası'nın arka arkaya yaptığı indirimler kredi faizlerini düşürerek kredi talebini artırdı. Öte yandan Avrupa'daki yavaşlama, Ukrayna krizi, ve Irak'da yaşanan sıcak gelişmeler ihracatı etkilemeye devam ediyor. Sonbaharın gelmesiyle Amerikan Merkez Bankası'nın faize ilişkin kararının şekillenmeye başlayacak olması da gelişmekte olan piyasalarda tedirginlik yaratıyor.

Yılın ikinci yarısında iç talebin zayıf seyretmeye devam edeceğini, dış talebin canlanması durumunda net ihracatın tekrar pozitif geçerek büyümeye destek verebileceğini tahmin ediyoruz. Ayrıca, kamu harcamalarında yapılan sert frenin 3. Çeyrekte bir miktar gevşetilmesi beklenebilir.

Şekil 3: GSYH, Önceki çeyreğe göre büyüme



Kaynak : TÜİK.

Tablo 1. 2014 1. çeyrekte ve 2014 2. çeyrekte GSYH altkalemlerinin, bir önceki çeyreğe göre değişimleri ve büyümeye katkıları

2014 – 2. Ç	Değişim	Katkılar
Tüketim	-0,4%	-0,3%
Özel Yatırım	-0,7%	-0,1%
Kamu Harcamaları	-3,3%	-0,5%
Stok Değişimi	--	1,0%
İhracat	-0,7%	-0,2%
İthalat	1,3%	-0,4%
2014 – 1. Ç	Değişim	Katkılar
Tüketim	-1,1%	-0,8%
Özel Yatırım	-4,3%	-0,9%
Kamu Harcamaları	5,4%	0,9%
Stok Değişimi	--	0,2%
İhracat	6,0%	1,6%
İthalat	-2,7%	0,8%

Kaynak : TÜİK.

Tablo 2. 2014 1. çeyrekte ve 2014 2. çeyrekte GSYH altkalemlerinin, bir önceki yılın aynı çeyreğine göre değişimleri ve büyümeye katkıları

2014 – 2. Ç	Değişim	Katkılar
Tüketim	0,4%	0,3%
Özel Yatırım	-4,1%	-0,9%
Kamu Harcamaları	1,4%	0,2%
Stok Değişimi	--	-0,4%
İhracat	5,5%	1,5%
İthalat	-4,6%	1,4%
2014 – 1. Ç	Değişim	Katkılar
Tüketim	3,2%	2,2%
Özel Yatırım	-1,6%	-0,3%
Kamu Harcamaları	8,7%	1,2%
Stok Değişimi	--	-1,1%
İhracat	11,1%	2,8%
İthalat	0,7%	-0,2%

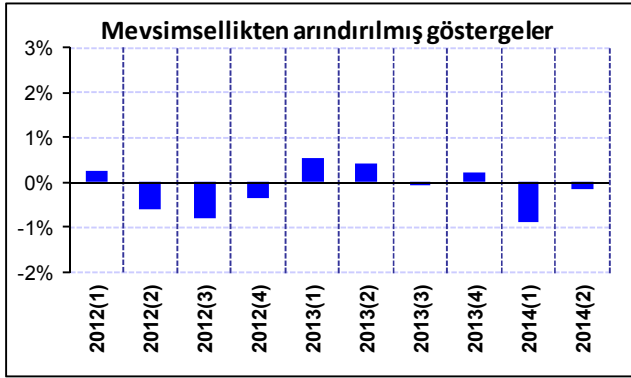
Kaynak : TÜİK.

Tablo 3. GSYH altkalemlerinin bir önceki çeyreğe göre büyümeye katkıları ve toplam büyüme oranı

	Tüketim	Özel Yatırım	Kamu Harcamaları	Stok Değişimi	Net İhracat	İhracat	İthalat	Toplam
2012(1)	-1,0%	0,3%	0,2%	0,5%	-0,1%	1,4%	-1,5%	-0,2%
2012(2)	-0,3%	-0,6%	0,9%	-0,5%	1,6%	2,1%	-0,5%	1,1%
2012(3)	1,3%	-0,8%	0,6%	-1,0%	0,1%	0,3%	-0,2%	0,2%
2012(4)	-0,2%	-0,4%	-0,1%	0,7%	0,2%	-0,4%	0,6%	0,3%
2013(1)	1,3%	0,5%	1,1%	1,7%	-2,7%	-0,9%	-1,9%	1,9%
2013(2)	1,4%	0,4%	0,1%	1,3%	-1,6%	0,4%	-2,0%	1,7%
2013(3)	1,2%	-0,1%	-0,3%	-2,0%	1,4%	-0,4%	1,8%	0,3%
2013(4)	0,1%	0,2%	0,6%	-0,2%	0,2%	1,0%	-0,8%	0,9%
2014(1)	-0,8%	-0,9%	0,9%	0,2%	2,4%	1,6%	0,8%	1,8%
2014(2)	-0,3%	-0,1%	-0,5%	1,0%	-0,5%	-0,2%	-0,4%	-0,5%

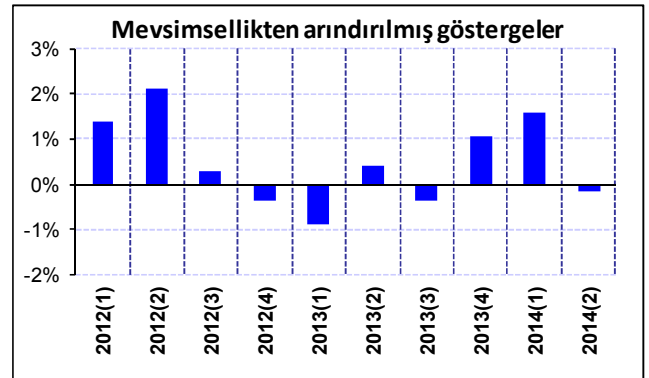
Kaynak : TÜİK.

Şekil 4. Özel Yatırım, Çeyrekten çeyreğe katkı



Kaynak : TÜİK.

Şekil 5. İhracat, Çeyrekten çeyreğe katkı



Kaynak : TÜİK.