



Türkiye'de İyi İşler

Dünya Bankası ve Kalkınma Bakanlığı

Tanıtım Toplantısı

Ocak 2014



Bu rapor, Türkiye'deki emek piyasalarına ilişkin devam eden ortak çalışmanın bir parçasıdır.

Ekonomik Dalgalanma Boyunca İşgücü Piyasalarının Yönetimi

- Krizden Kurtulma, Yapısal Değişiklikler ve Politika Cevapları

Türkiye'deki İyi İşler

- İçerme, Üretkenlik, Yaşam Standartları ve Toplumsal Hareketlilik

Kırılgan Kişilerin İyi İşlerde Etkin Hale Getirilmesi

- İstihdam ve Etkinleştirme (Aktivasyon) Stratejilerinin Önündeki Engeller

İyi İşlerin Yaratılması

- İyi İşler Nasıl ve Nerede Yaratılacak

Temel mesajlar



- 1. Güçlü ekonomik büyümenin kriz sonrası dönemi, önemli ölçüde istihdam büyümesine yol açmış olup; yeni yaratılan işlerin büyük bir kısmı iyi kalitededir.**
 - İstihdam büyümesi genellikle **hizmet sektöründe ve kayıtlı sektörlerde** gerçekleşmiştir; yaratılan net istihdam **hem kadınları hem erkekleri** etkilemiştir.
 - Ancak, orta yaşlı ve daha yaşlı kadınların birçoğu **kayıt dışı tarım sektörüne** yeniden girmiştir.
- 2. Türkiye’de işgücünün yeniden tahsisinin büyümeyi artırıcı olduğu görülmektedir.**
 - Tarımdan tarım dışı sektöre geçiş genel üretkenliğe katkı sağlamıştır
 - İşgücünün, tarım dışı sektördeki hareketleri genellikle büyümeyi artırıcıdır
 - Tarım alanında, işgücünün daha üretken bölgelere doğru yeniden tahsisine ilişkin açık kanıtlar bulunmaktadır
- 3. Emek geliri, toplam hanehalkı gelirine en büyük katkıyı sağlamıştır. Emek gelirinin büyümesi de düşük gelirli hanehalkları arasında daha yüksek yaşam standartlarına katkı sağlamıştır.**
- 4. Gelecekteki kalkınmayı destekleyen politikalar arasında aşağıdakiler de vardır;**
 - **Bireyler için,** (i) özellikle şehir merkezlerinde, çocuk bakım hizmet sunumunun genişletilmesi; (ii) yaşlılara yönelik hizmetlerin genişletilmesi, (iii) iyileştirilmiş beceri yükseltme fırsatları ve (iv) sosyal yardımların etkinleştirilmesi, ve
 - **Firmalar için,** (v) örneğin, ilgili Eylem Planı ile, kayıt dışılıkla mücadele edilmesi, ve (vi) 10. Kalkınma Planı’nda belirtildiği üzere esnek sözleşme ve kıdem tazminatı reformunun genişletilmesi.

“İyi işler” nelerdir?

Bu işler nereden gelmektedir?

KAVRAMSAL ÇERÇEVE

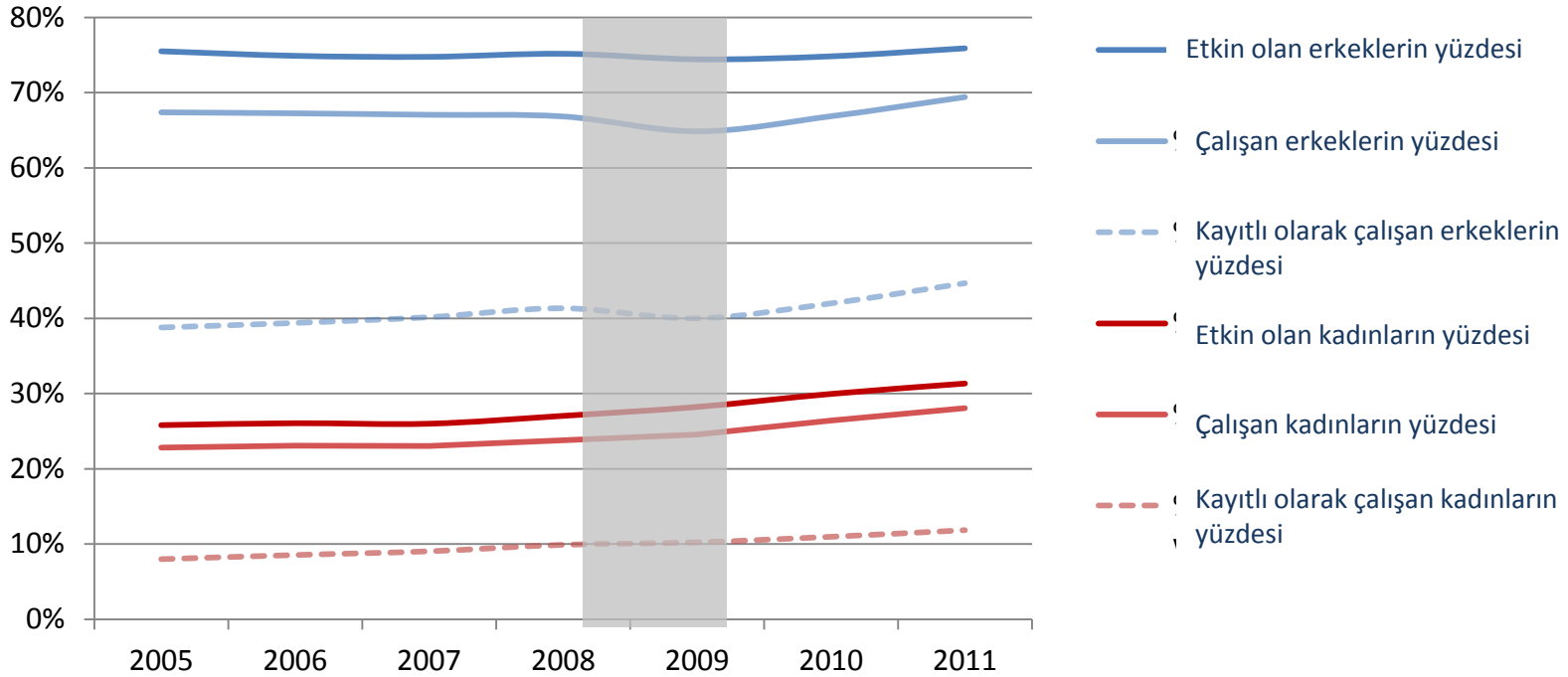
İşlerin, doğrudan ve dolaylı faydaları mevcuttur



BÜYÜME, İSTİHDAM VE TOPLUMSAL UYUM

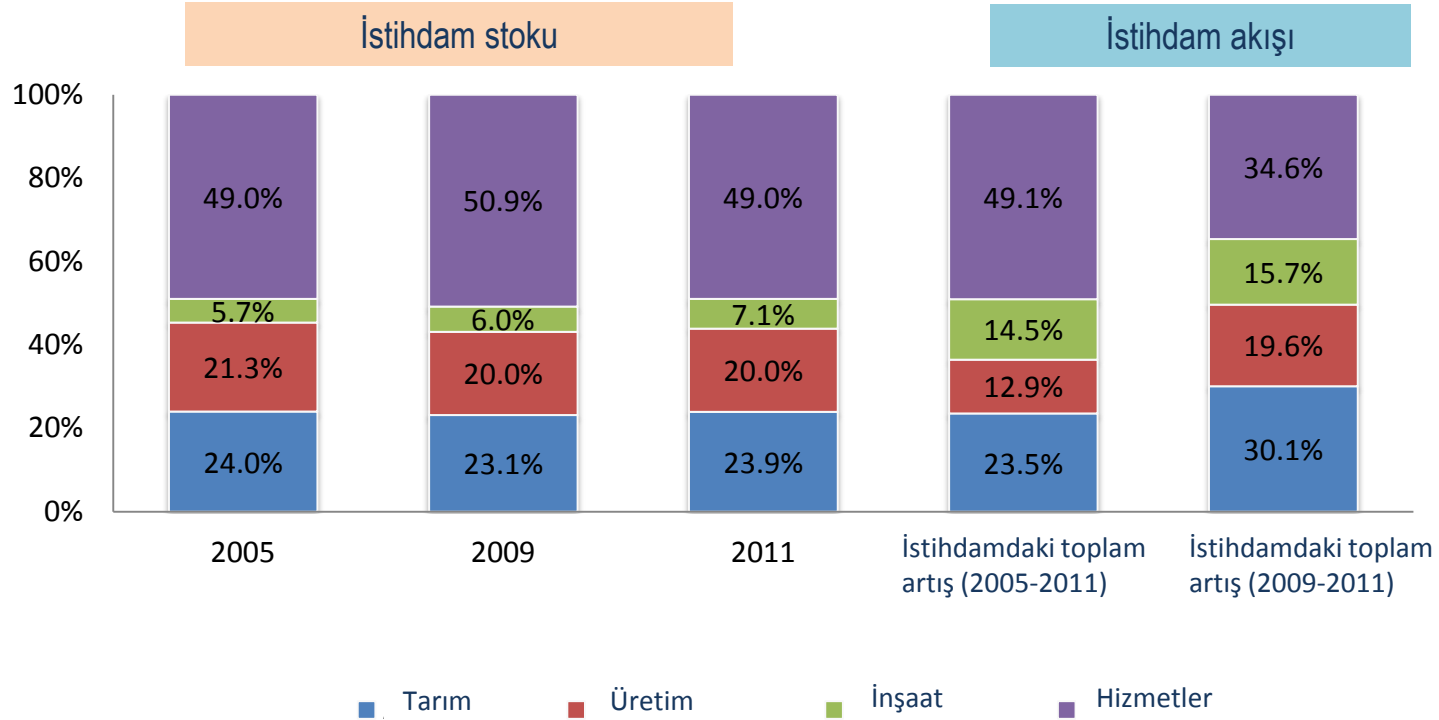
Türkiye'de erkekler, kadınlar ve gençlere yönelik kriz sonrası istihdam yaratılması

2008 yılından sonra, Türkiye’de istihdam ve işgücüne katılım konusunda ölçülebilir bir artış görülmüştür



- Türkiye’de geleneksel olarak işgücü katılım seviyesi düşük olan kadınların, istihdama ve işgücüne katılım oranlarında bir artış yaşamıştır
- Kayıtlılık ve beceri içeriği açısından işlerin kalitesi de iyileşmiştir
- Kriz sonrası büyüme, yeni işler yaratmıştır. Kriz sonrası dönemde, büyümenin istihdam esnekliği artmıştır (2005-2007 büyüme dönemlerindeki 0.28’den 2009-2011’de 0.73’e ve 2010-2012’de 0.96’ya çıkmıştır.)

İşgücü yoğun sektörler, istihdamlarını artırmıştır



- Büyümenin istihdam esnekliğindeki artışın bir nedeni, muhtemelen, kriz öncesi düzeylerle karşılaştırıldığında, *işgücü yoğun* inşaat ve tarım sektörlerindeki orantısız istihdam artışıydı.

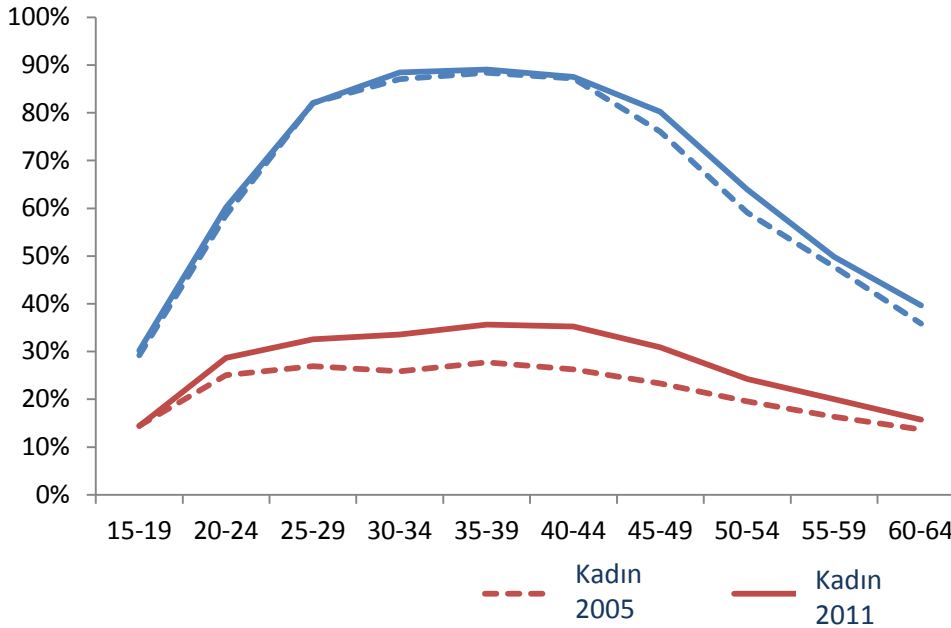
Ayrıca, birçok sektör daha fazla işgücü yoğunluklu hale gelmiştir

	Tarım	Üretim	İnşaat	Hizmetler	Toplam
2005-2006	- 3.52	0.26	0.43	0.62	0.24
2006-2007	0.12	0.18	0.51	0.43	0.32
Kriz öncesi ortalama	-1.70	0.22	0.47	0.52	0.28
2007-2008	0.72	9.84	- 0.11	0.70	1.74
2008-2009	1.34	0.91	- 0.04	- 0.62	- 0.11
Kriz ortalaması	1.03	5.37	-0.07	0.04	0.82
2009-2010	3.45	0.62	0.80	0.46	0.68
2010-2011	1.44	0.49	1.52	0.63	0.77
Kriz sonrası ortalama	2.44	0.56	1.16	0.54	0.73

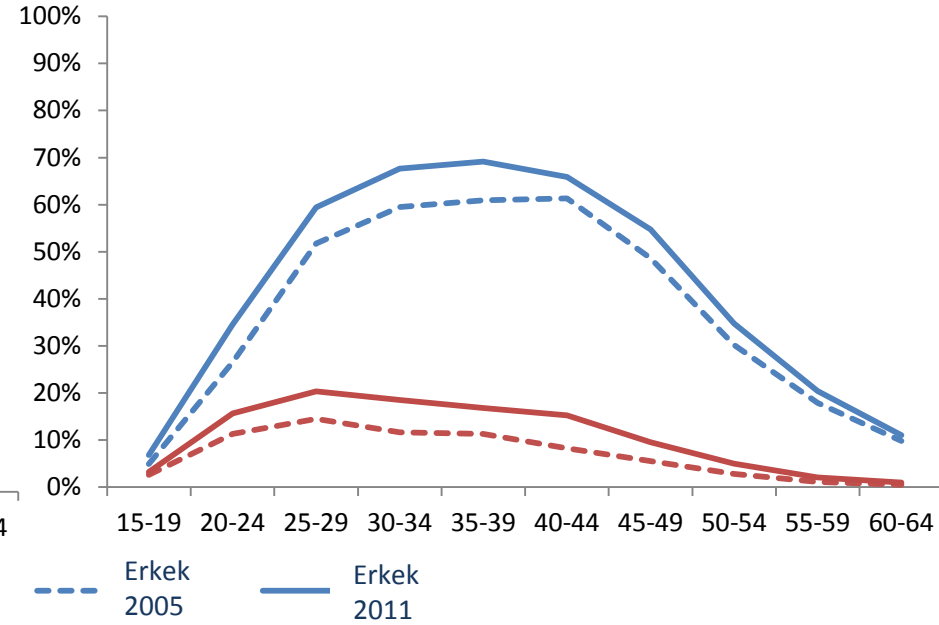
- İnşaat sektöründeki artan istihdam esnekliği, **konut inşaatlarındaki artışın** yanı sıra Türkiye'nin **yurt dışı inşaat hizmetlerindeki başarısına** da bağlanabilir.
- Üretimdeki büyümenin artan istihdam esnekliğinin bir nedeni, **ihraç pazarlarının Avrupa'dan Orta Doğu'ya doğru kayması** ve üretim yapısında bir kaymaya neden olması olabilir.

Yüksek kalitede istihdam: tüm yaş düzeylerindeki erkeklere yönelik biçimselleştirme ve kadınlara yönelik olarak daha genç yaş gruplarında artan kayıtlı istihdam ve daha yaşlı kohortalara yönelik artan kayıt dışı istihdam

Çalışma yaşı nüfusunda çalışanların yüzdesi

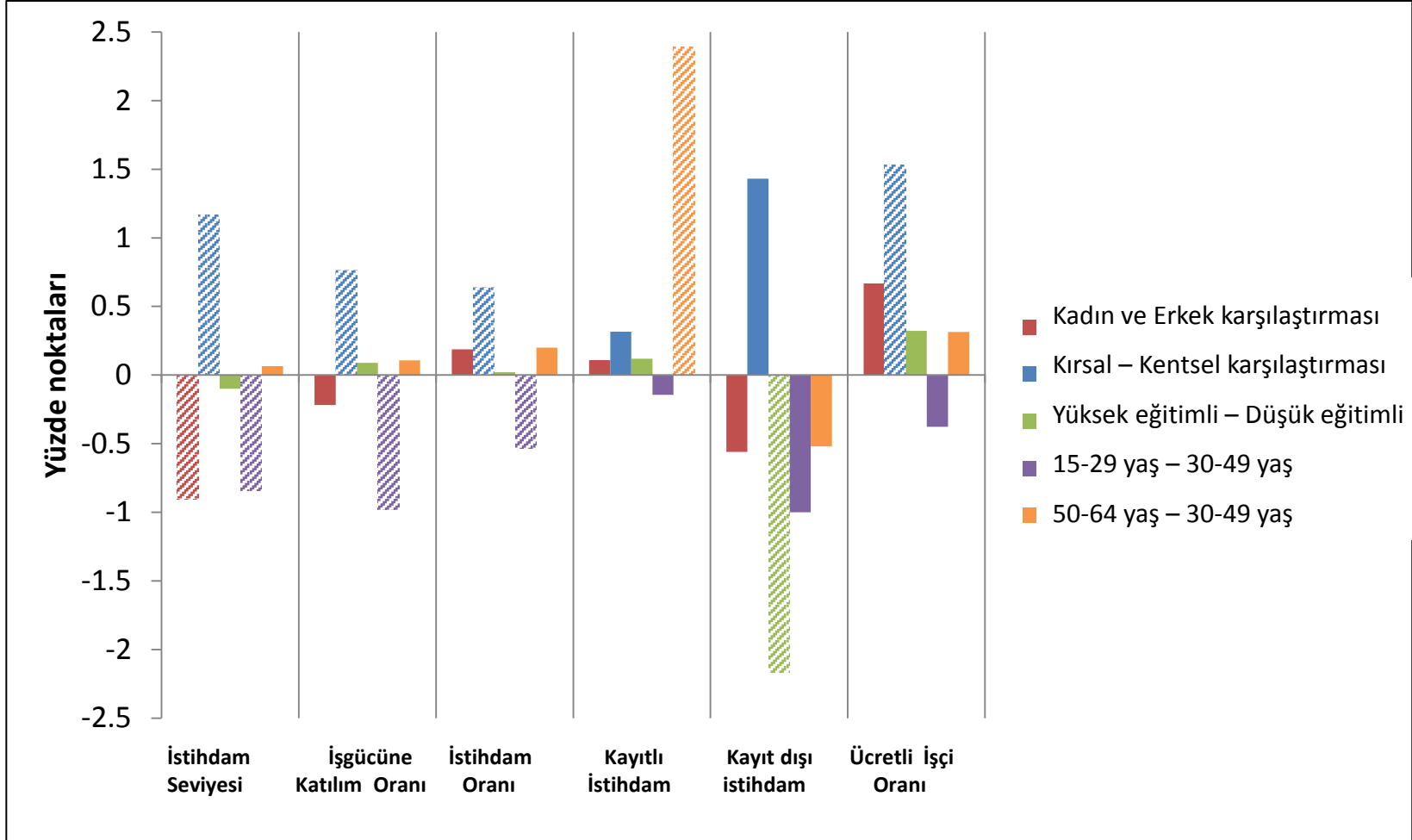


Çalışma yaşı nüfusunun kayıtlı olarak çalışan yüzdesi



- **Krizden sonra yaratılan istihdam genel olarak yüksek kalitedeydi.** Artışlar temel olarak hizmet sektöründe, kayıtlı istihdamda ve üniversite mezunu çalışanların istihdam edilmesinde görülmüştür.
- Kayıtlı hizmet sektöründe, yüksek eğitimli çalışanlara yönelik büyüme hem kadınlar hem de erkeklere yönelik istihdamı sağlarken, *kayıt dışı tarım sektöründe* kadınlara yönelik *paralel bir artış* görülmüştür.
- Bu zaman diliminde, daha yaşlı insanlar kayıtlı işgücünde daha uzun süre kalmıştır.

Daha yaşı kohortun ve yüksek eğitimlilerin iyileşmesinin güçlü etkisi. Kentsel alanlar için ölçüldür.



Not: İşgücüne dahil nüfusun bir parçası olarak verilen oranlardır

Kadınların işgücüne katılımı artmıştır ancak kriz öncesi ve sonrasında yapısal bir değişiklik yoktur

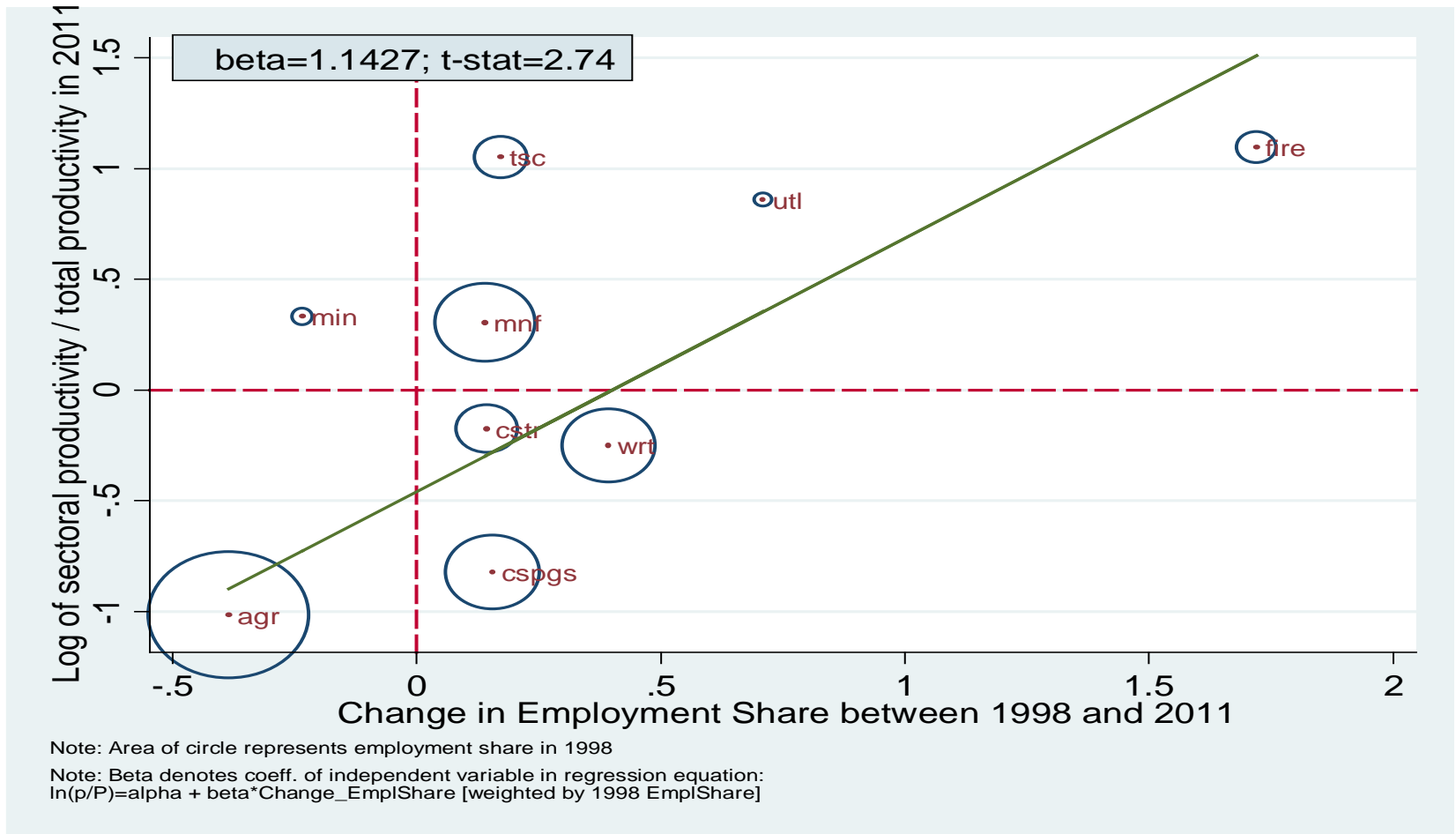
- Kriz sonrası yıllarda, kadınların işgücüne katılımı konusunda önemli **yapısal değişiklikler yoktur**, bunun temel nedeni kriz öncesi yılların olumlu eğiliminin devam etmesidir.
- **Aile kompozisyonu değişkenleri ve hanehalkındaki çocuk ve yaşlı sayısı, kadınların işgücüne katılımının önemli belirleyicileri olmaya devam etmiştir.**
 - Yüksek becerileri olan şehir kadınları için, kriz sonrası değişken ve **küçük çocukların (0-4 yaş) sayısı** arasındaki etkileşim dönemi, kayıtlı istihdam açısından önemli ve olumsuz bir etkiye sahipti.
 - Hanehalkı içerisindeki **yaşlıların (65 yaş üzeri) sayısı** kadınların işgücüne katılımı açısından olumsuz bir sonuç doğurmuştur ve bu durumun, yüksek becerileri olan şehir kadınları açısından kriz sonrası dönemde gittikçe artan şekilde yaşandığı görülmüştür.
 - Diğer taraftan, kriz sonrasında, hanehalkında artan **çocuk** sayısı olan **yüksek becerili şehir kadının kayıt dışı sektöre girme olasılığının artması** (0.302 p-değeri ile <0.01) ilginçtir. **Kayıt dışı sektör**, yarı zamanlı iş sağlayarak **artan bir şekilde tampon olarak işlev görüyor olabilir** ya da kayıtlı sektörün, yüksek becerileri olanlar için dahi kabul etmeyeceği daha esnek çalışma düzenlemeleri olabilir.

İŞ YARATMA VE ÜRETKENLİK

Yapısal deęişiklięin Türkiye'deki rolü

Türkiye’de tarımın azaltılması, büyümeyi artırmıştır

- Türkiye – tüm sektörler

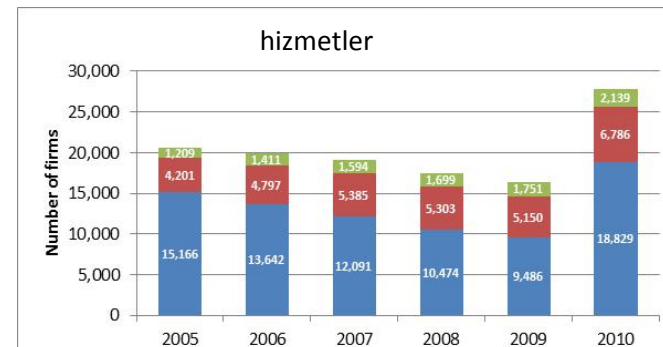
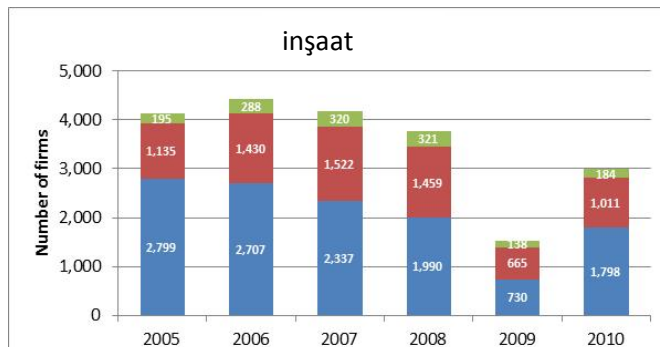
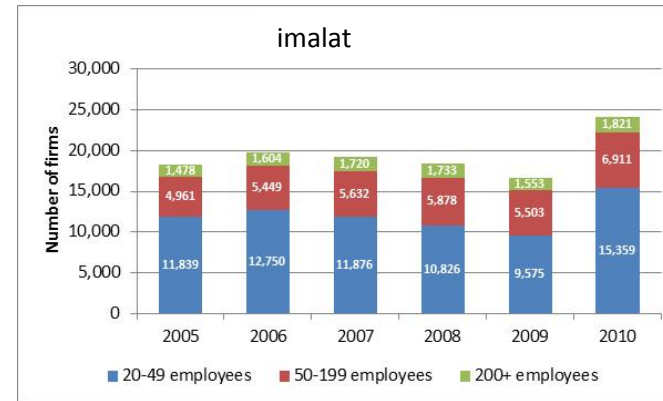
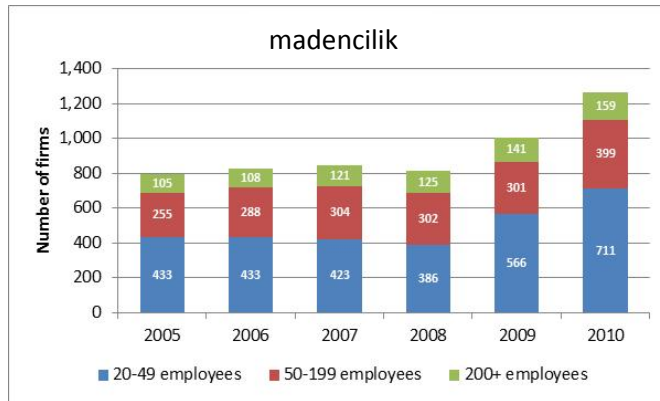


Tarım dışı sektörde iş yaratma ve
üretkenlik arasındaki bağlantı

İŞ YARATMA VE ÜRETKENLİK

Firma sayımı içerisinde daha küçük firmalar, tüm sektörlerde çoğunluğu oluşturmaktadır

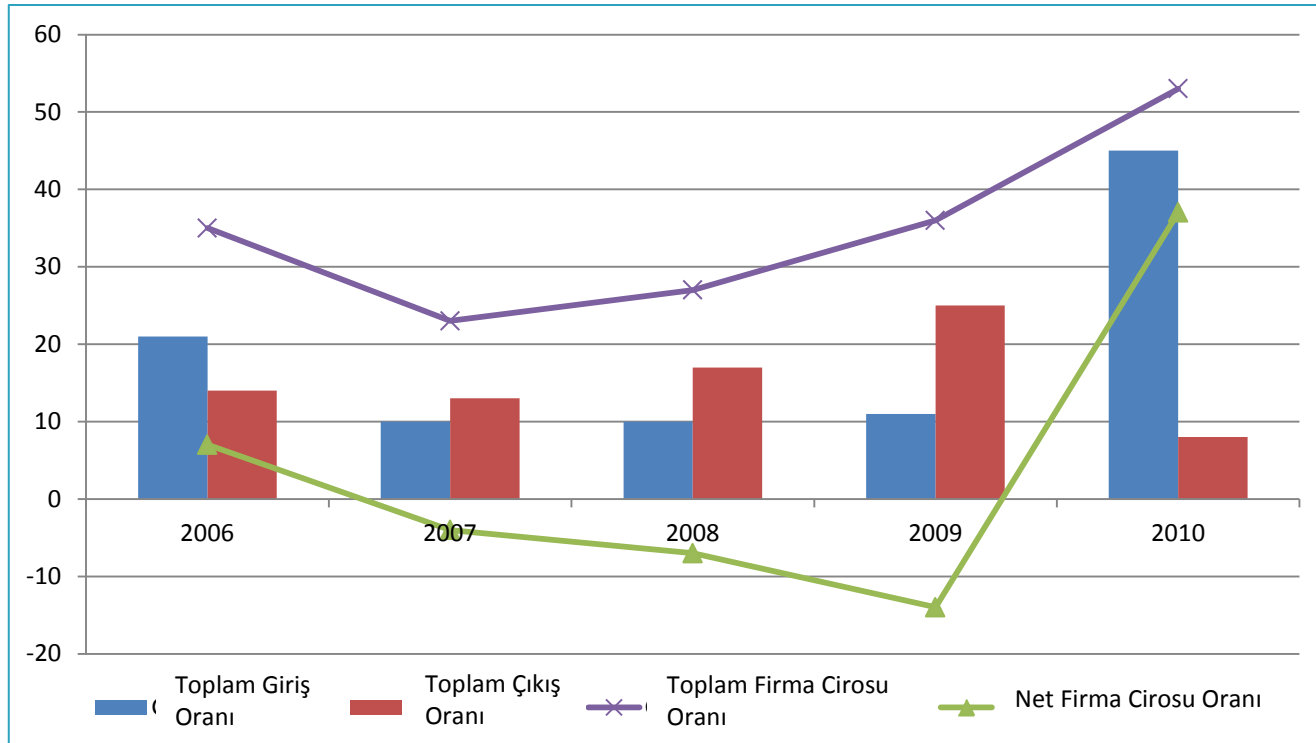
- 20-49 arası çalışanı olan firmaların sayısı da, özellikle inşaat ve hizmet sektörlerinde olmak üzere, 2009 ve 2010 yılları arasında artış göstermiştir
- Sektör içerisinde, firma büyüklüklerinin dağılımı diğer orta gelirli ülkeler ile kıyaslanabilir.



(mavi renk 20-49 çalışanı, kırmızı renk 50-199 arası çalışanı, yeşil renk 200'den fazla çalışanı göstermektedir)

20+ çalışanı olan firmaların cirosu oldukça dinamiktir

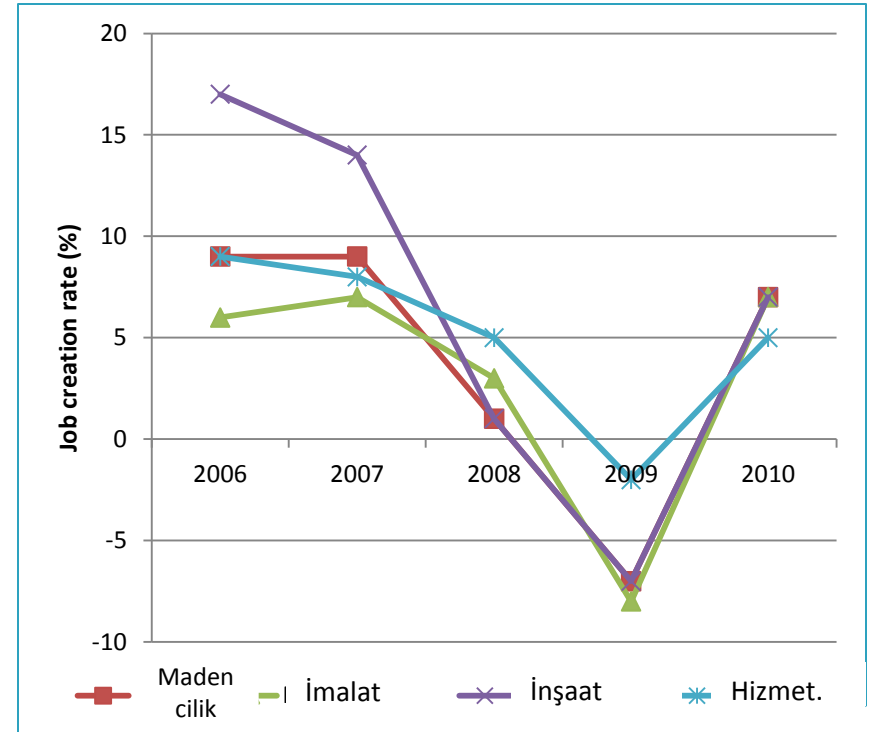
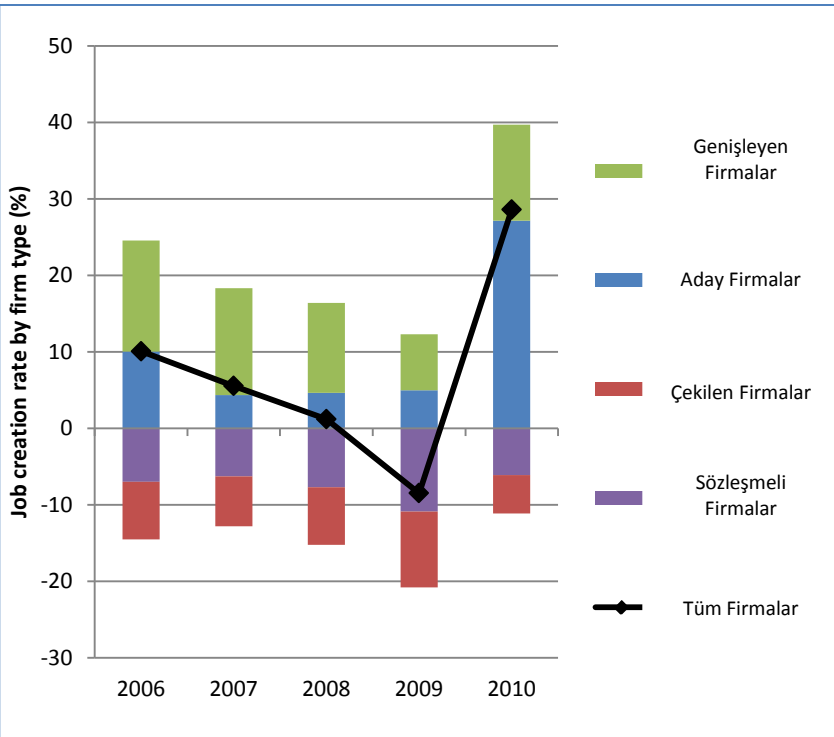
- Firma sayımında, brüt firma cirosu (giriş+çıkış) tüm yıllarda %20'nin üzerindedir ve bu da sanayileşmiş ekonomilerdeki %3-8' oranında ve geçiş ekonomilerindeki %10-13 oranından oldukça fazladır.
- 2006 ve 2010 yıllarında, giriş çıkışı geçmiştir ve yeni pazarların geliştiğini ortaya koymuştur
- En yüksek firma cirosu inşaat sektöründedir. Hizmet sektöründe de imalat sektöründen daha yüksektir.



2010 öncesinde, en çok iş, genişleyen firmalarda ve inşaat ve hizmet sektörlerinde yaratılmıştır

- İş yaratma konusunda, genişleyen firmalar yeni firmalardan daha önemli bir role sahiptir
- Sözleşmeli firmalar ve kapanan firmaların işlerin sonlanması üzerindeki etkisi eşit düzeydedir (yalnızca 20+ çalışanı olanlar)

- İnşaat firmaları, en yüksek oranda işi yaratmakta ve sonlandırmaktadır
- Hizmetler, iş yaratma açısından ikinci konumda görünmektedir



Üretkenlik ile iş olanağı yaratma arasındaki bağlantının değerlendirilmesine yönelik metodoloji

- **Kesit regresyonları**

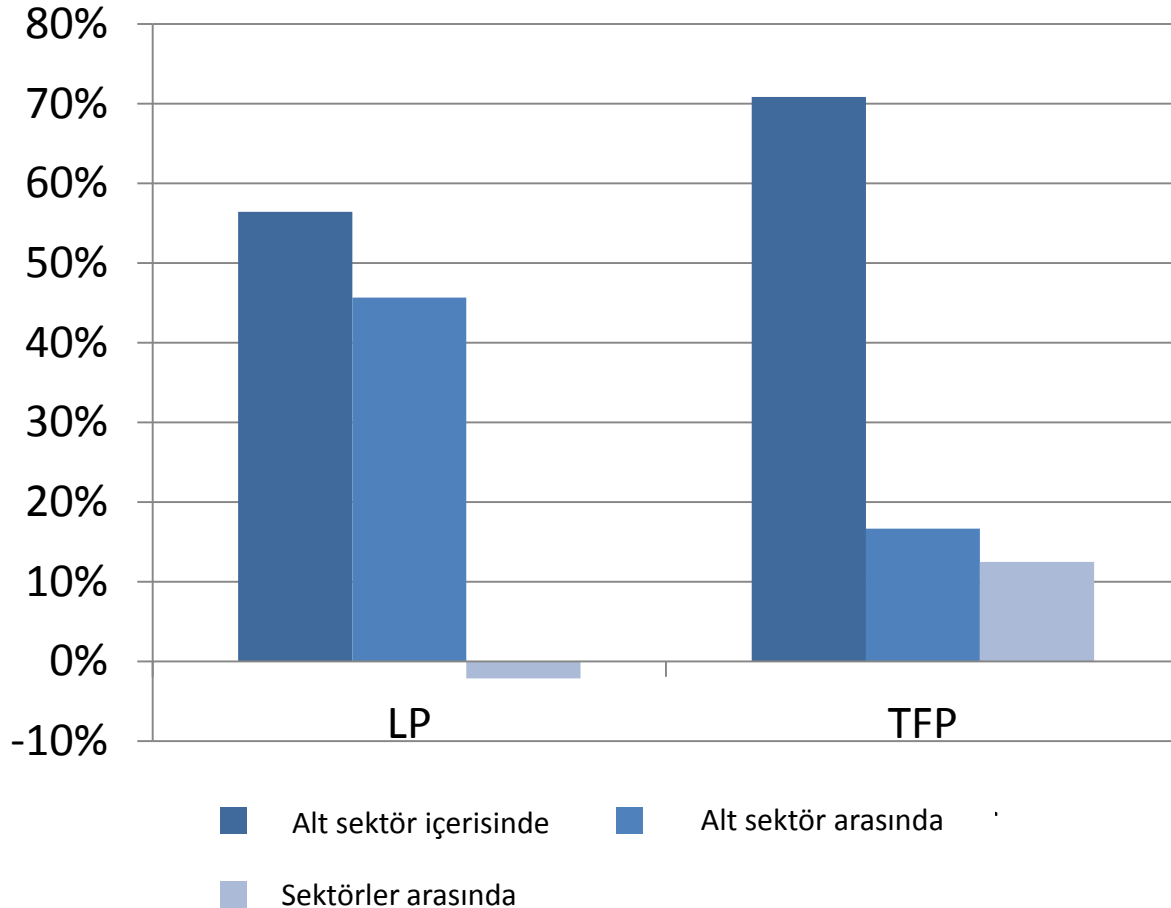
- Üretkenlik ile iş olanağı yaratma arasındaki kısa dönemli ilişki dikkate alındığında, daha uzun dönemli ilişkiler 6 yıl (2005-2010) boyunca faaliyette kalan firmalara ilişkin olarak değerlendirilmektedir
- Bu firmalar, diğerlerinden farklıdır (örneğin; başlangıç üretkenlikleri daha yüksektir), bu nedenle; örneklem seçimine ilişkin düzenleme çokterimli logit regresyonu kullanılarak yapılmıştır
 - İlk aşama: $DV=P(\text{devam etme})$ başlangıç üretkenliğine, ihracatçı durumuna ve bölgesel oyunculara (dışlama kısıtı) dayalıdır
 - İkinci aşama: $DV=$ 2005-2010 yılları arasındaki net iş olanağı yaratma oranı

- **Panel regresyonları**

- Firma içindeki üretkenlik değişimlerinin iş olanağı yaratılmasını nasıl etkilediğinin değerlendirilmesi

Türkiye’de en fazla işi, üretken firmaların yarattığı ve üretkenliği en fazla artıranın alt sektör içerisinde işgücünün yeniden tahsisi olduğu görülmektedir.

İşgücü hareketlerine yapılan katkılar



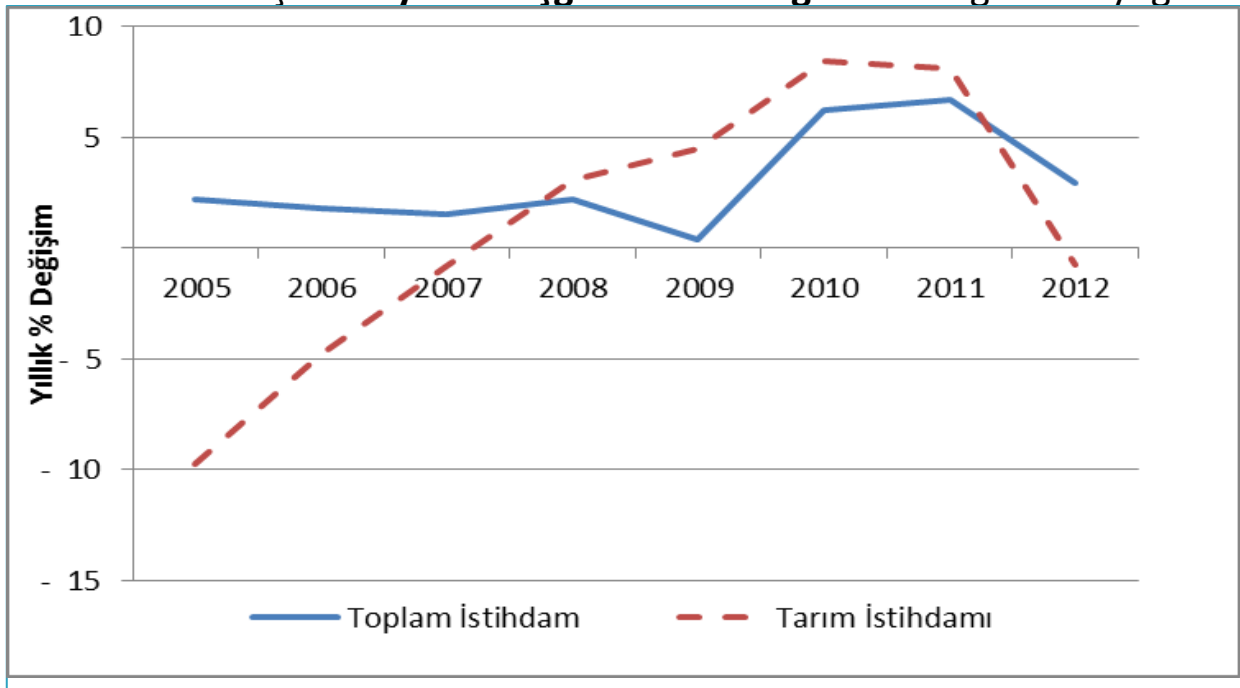
- Sektörler arası regresyonlar şunları ortaya koymaktadır:
 - Başlangıçta daha yüksek üretkenliğe sahip firmalar, daha düşük üretkenliğe sahip firmalara nazaran daha çok iş yaratmaktadır
 - Örnek: eğer işgücü verimliliği yüzde 1 oranında artarsa, net iş yaratılmasının yüzde 14,3 oranında artması beklenir

Tarım sektöründe yaratılan işler
artan biçimde daha mı verimli?

İŞ YARATMA VE VERİMLİLİK

Tarım istihdamındaki çözüme tersine döndü. Tarımsal istihdamdaki artış üretkenlikteki artışla ilgilidir.

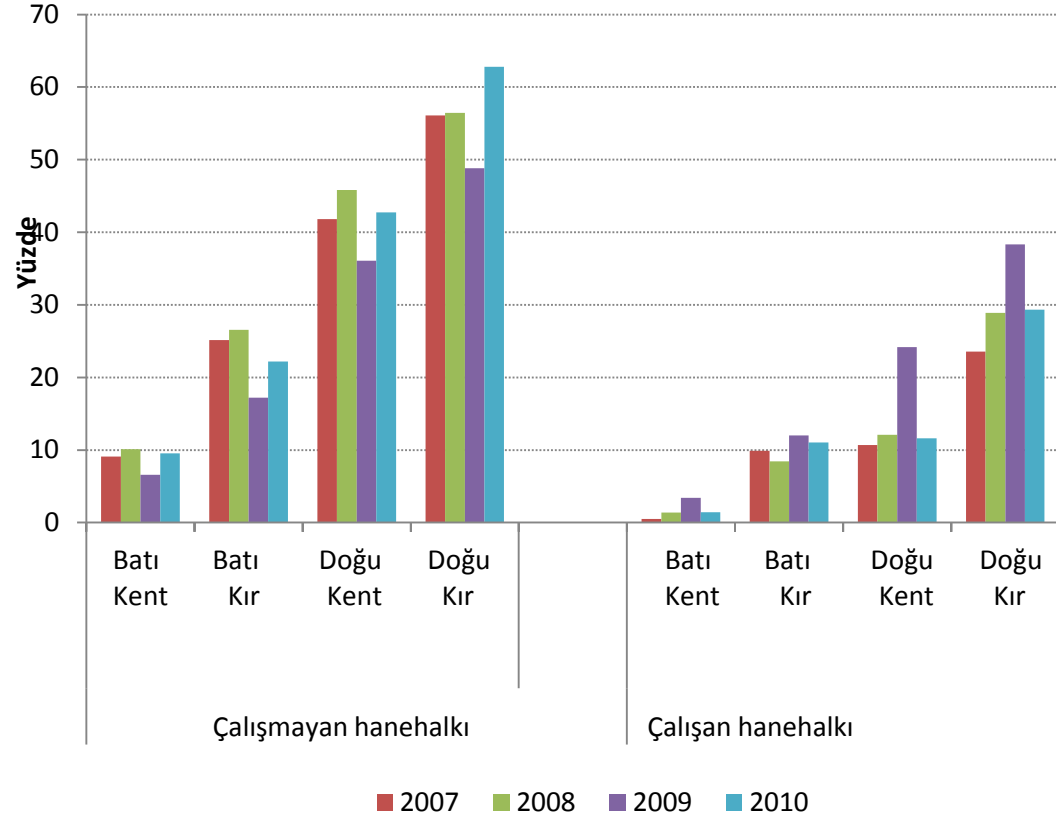
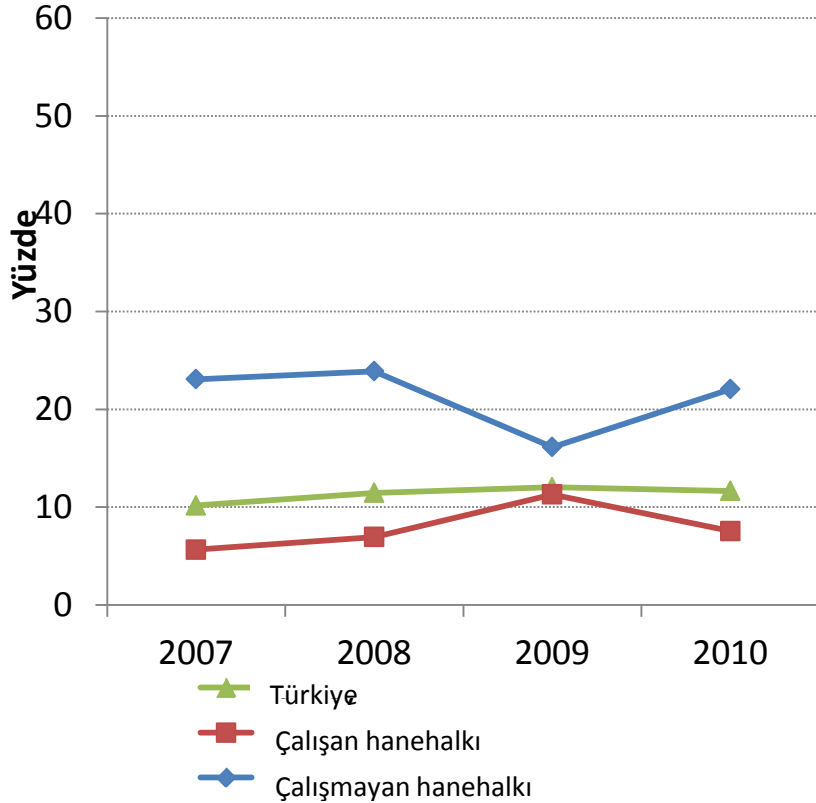
- 2004 yılından 2007'ye gelindiğinde, tarım sektörü çalışanlarının sayısı 4,8 milyona, sektörel istihdamının payı da %23,5'e gerilemiştir. Tarım istihdamındaki azalma daha sonra tersine dönmüş, 2012'de tarım sektörü istihdamı 6,1 milyon kişiye yükselmiştir (sektörün istihdam payı %24,5 seviyesindedir)
- Bölgelerarası göç tarım istihdamındaki artışı açıklayamamaktadır, çünkü göç tarım-yoğun bölgelerden diğer bölgelere olmaktadır
- Tarım istihdamındaki artış **daha yüksek işgücü verimliliği** olan bölgelerde yoğunlaşmaktadır.



İŐLER VE YAŐAM STANDARTLARI

Hangi tür iŐler yaŐam standartlarının yükselmesine katkıda bulunmuŐtur?

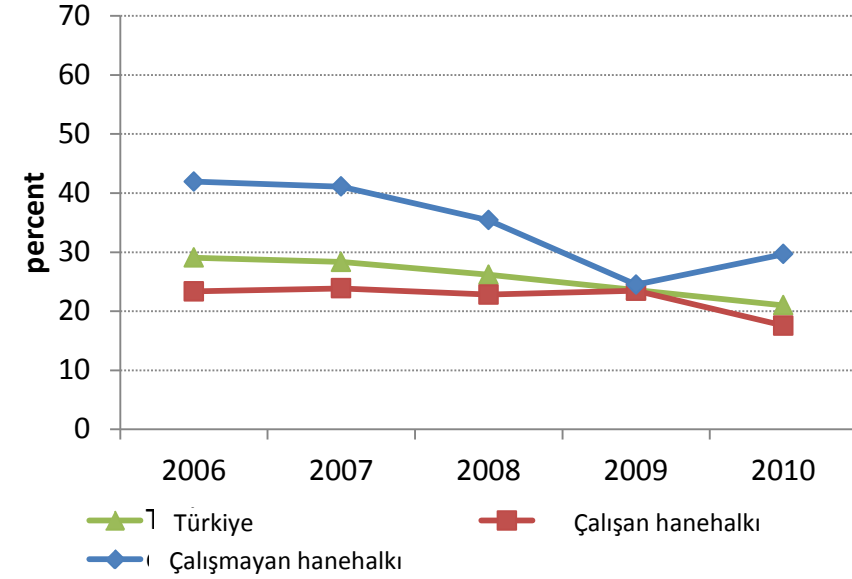
Düşük gelirli hanelerin payı toplamda sınırlı bir artış göstermiş ve bölgesel farklılıklar artmıştır.



Düşük gelirli hanelerin payı 2007-2010 yılları arasında sınırlı bir biçimde artarken; çalışan hane halkı payında azalma olmuştur.

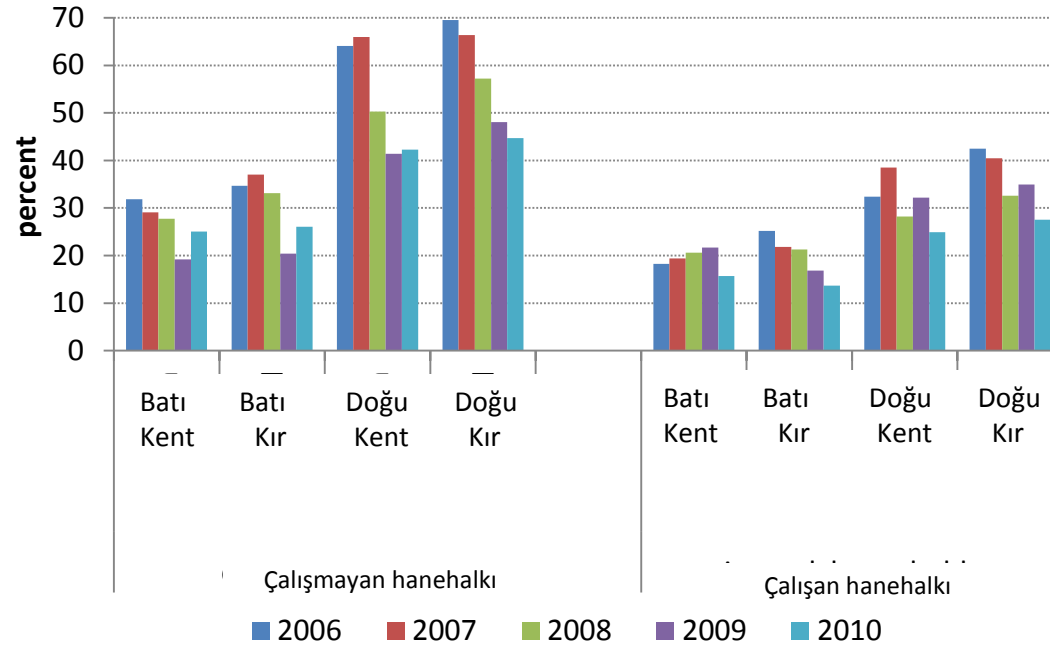
İşgücü piyasasıyla düzenli bağlantıları bulunmayan hane halkları arasında bölgesel farklılıklar fazla olmuş ve bu farklılıklar zaman içinde artmıştır.

Hane halkları arasında maddi yoksunluk 2006-2010 yılları arasında istikrarlı biçimde azalmıştır



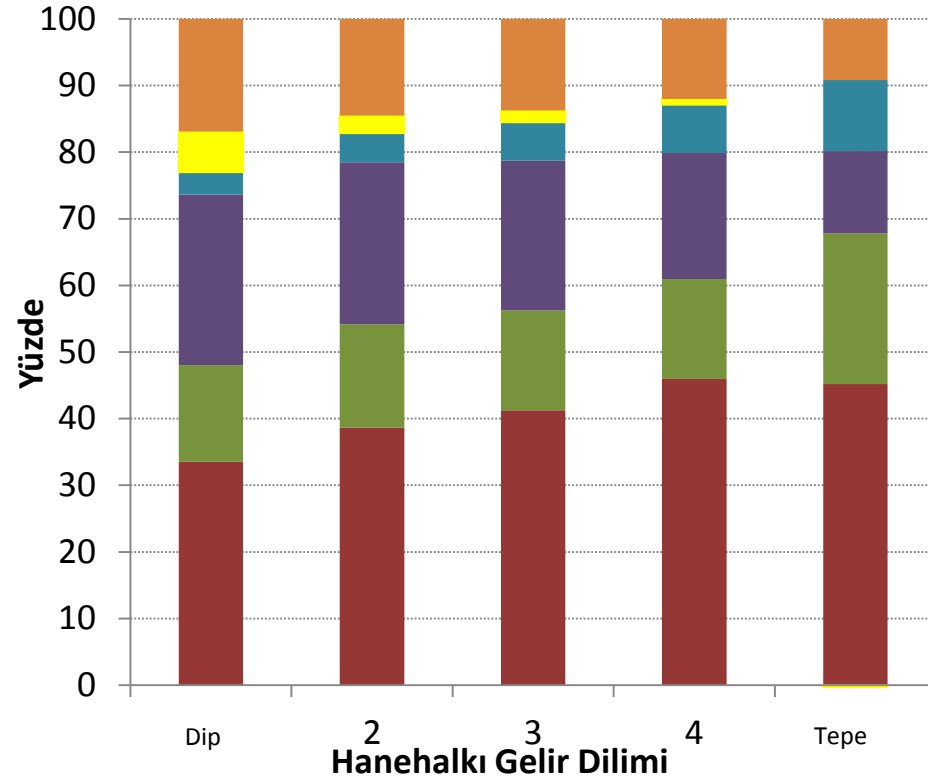
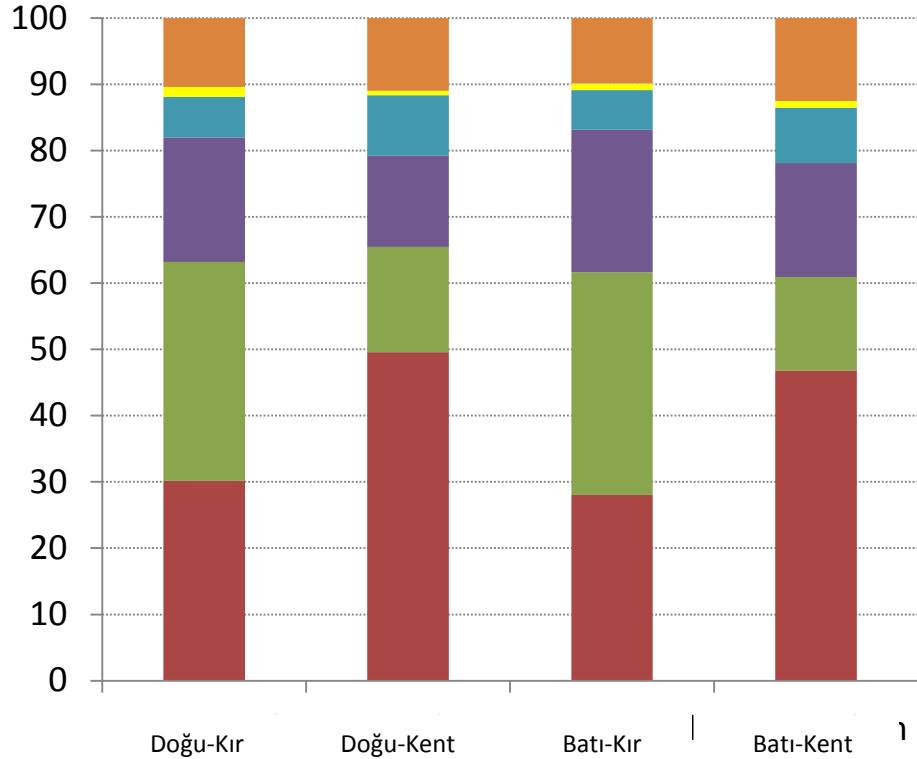
Kırsal alanlarda ve Doğu bölgelerinde yaşayan hanehalklarının:

- özellikle de çalışmayan hanehalklarının maddi açıdan yoksun olma ihtimalleri daha fazladır
- ancak maddi yoksunluk indeksindeki azalmanın önemli bir kısmı da bu hanehalkları arasında olmuştur



İşgücü gelirinin hanehalkının toplam gelirin katkısı bölgeler arasında farklılaşmakta ve bu katkı daha zengin aileler için artmaktadır.

Hanehalkı Gelirinin Bileşenleri, 2010; Bölge ve Gelir Dilimlerine Göre



Ücret (istihdam edilen)

Kendi hesabına çalışmadan kazanılan gelir

Sosyal transferler

Faiz/kiralar

Net özel transferler

Diğer

Çalışan hanehalklarının yaşam standartlarının Belirleyicileri

Çalışan bir hanehalkının yüksek yaşam standartlarından daha az (-) veya daha çok (+) yararlanma olasılığı hane halkı reisinin çalışma durumu ile ilgilidir.

Eğer hane halkı reisi ...

Kayıtlı tarım dışı bir işte çalışıyorsa	+
Tarım dışı bir sektörde işveren ise	+
Tarım dışı bir sektörde kendi hesabına çalışıyorsa	+
Tarım sektöründe yevmiyeli çalışıyorsa	-
Tarım sektöründe kendi hesabına çalışıyorsa	-
Ücretli olarak 5 yıldan fazla çalışmışsa	+
Yüksek eğitim almışsa	+

Temel kategoriler: ücretsiz aile işçisi, 3 yıldan az deneyimliler, okula gitmeyenler.

Diğer kontrol değişkenleri: yaş, cinsiyet, kır/kent, bölge, hanehalkı kompozisyonu.

POLITIKA GENEL GÖRÜNÜMÜ



Politika gözlenen istihdam artışını özellikle kadın ve gençler için destekleyebilir

- **Kriz sonrasında uygulamaya konan kadın ve gençler için sosyal güvenlik katkısını azaltmayı da içeren politika paketinin** bu grupların informal sektörden formal sektörlere geçişi konusunda katkı sağladığı görülmektedir.
- Kadın ve gençlerin işgücüne katılımının daha da artırılması için işgücü ve istihdama katılımı engelleyen bir dizi engelin ele alınması gerekmektedir
 - başta kent merkezleri olmak üzere **çocuk bakım hizmetlerinin** geliştirilmesi
 - **Yaşlılar için hizmetlerin** geliştirilmesi
 - **Hayat boyu öğrenme** ve beceri geliştirme fırsatlarının artırılması
 - **Etkinleştirme (Aktivasyon)** politikaları



İşgücünün verimli bir biçimde yeniden tahsisini destekleyici mevcut ve planlanan politikalar

- **Kadın ve genç istihdamını artıracak teşvikler** kırdan kente göç edenleri daha verimli faaliyetlere yönlendirebilir ve büyümeyi artıran tarımsal çözülmeyi hızlandırabilir
- **Kayıtdışı İstihdam ile Mücadele Eylem Planı meyvelerini vermeye başlamış** ve Yapısal İş İstatistikleri veri tabanına önemli bir girişler olmuştur
- 10. Kalkınma Planı **esnek iş sözleşmelerinin geliştirilmesi ve kıdem tazminatı reformunu** öngörmektedir
- Tarım sektöründeki kamu destek programı kayıtlılığı desteklemiş olabilir ve tarım işgücünün daha verimli bölgelere kaymasının arkasındaki neden de olabilir

Güçlü yaşam standartlarını teşvik eden politikalar aşağıdakileri içermektedir...

- Tipik olarak daha verimli ve yaşam standartlarını yükseltme olasılığı daha yüksek olduğundan **özellikle tarım dışı sektörlerde kayıtlı daha fazla istihdam** yaratılması
- Çalışanların potansiyel gelirlerini artırmak amacıyla **eğitimin getirilerinin artırılması** ve işgücü eğitim imkanlarının geliştirilmesi (determinant analizi)
- Nüfusun daha yoksun gruplarına istihdam imkanlarının artırılmasına devam edilmesi, örneğin **kadın, genç ve uzun süreli işsizler**
 - Bu grupların düşük gelir potansiyeli düşünülerek, **etkin hale getirilmiş (örneğin iş arama koşullu) nakit transferleri** tüm hanehalkının yaşam standartlarının yükselmesine yardım edebilecektir.



TEŞEKKÜR EDERİZ