

İŞGÜCÜNDE VE İSTİHDAMDA GÜÇLÜ ARTIŞ DEVAM EDİYOR

Seyfettin Gürsel* Gökçe Uysal** ve Ayşenur Acar***

Yönetici Özeti

TÜİK tarafından açıklanan yıllık verilere göre tarım dışı istihdamda kayda değer artışlar var ancak işgücündeki kuvvetli artışlar yüzünden işsizlik rakamları yıllık bazda artıyor. Mevsim etkilerinden arındırılmış rakamlar ise aylık verilerde işsizliğin yatay seyrettiğini gösteriyor. Tarım dışı işsizlik Aralık 2012 döneminde Kasım dönemiyle aynı seviyede, yüzde 11,8'de duruyor. Kariyer.net verileriyle yaptığımız analiz Ocak 2013 döneminde de bu seyrin devam edeceğine işaret ediyor.

İŞGÜCÜ PİYASASINDA ÖNE ÇIKAN GELİŞMELER

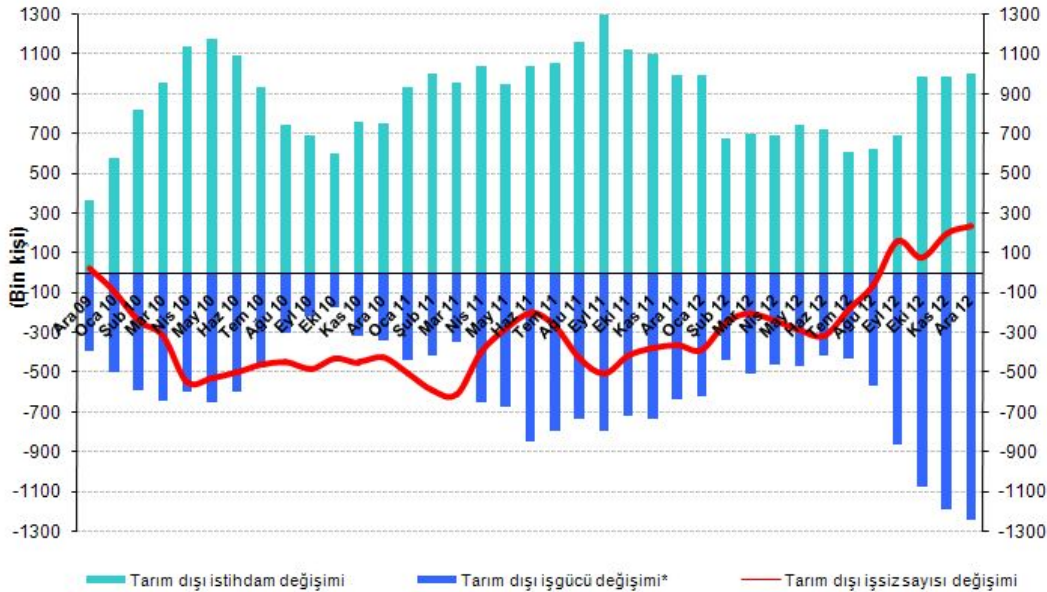
Kadın istihdamında patlama

İşgücünde gözlemlenen kuvvetli artışların ardında kadınların çalışma yaşamına daha çok katılmaları yatıyor. Bu gelişmeye paralel olarak tarım dışında kadın istihdamının hem genel olarak arttığını hem de ücretli-yevmiyeli çalışanların payının yükseldiğini gözlemliyoruz. Buna rağmen kadın işsizlik oranı toplam işsizlik oranına paralel olarak büyük düşüş kaydedtiğinin altı çizilmelidir. Bu gelişme, kadınların işgücüne katılımının artmasıyla kadınlar arasında işsizliğin de artacağına dair yaygın kanaatin doğrulanmadığını gösteriyor.

Tarım dışı işgücünde yıllık artış kuvvetleniyor

TÜİK'in açıkladığı işgücü verilerine göre Aralık 2012 döneminde, bir önceki yılın aynı dönemine göre tarım dışı işgücü 1 milyon 237 bin (yüzde 6), tarım dışı istihdam 1 milyon bin kişi (yüzde 5,5) artmış, tarım dışı işsiz sayısı 236 bin artarak 2 milyon 701 bine ulaşmıştır (Şekil 1). Tarım dışı istihdamın 1 milyon artmış olmasına rağmen tarım dışı işgücündeki hızlı artıştan dolayı tarım dışı işsizlik artmıştır.

Şekil 1 Tarım dışı işgücü ve tarım dışı istihdamın, tarım dışı işsiz sayısı değişimine etkisi (yıllık)



* İşgücündeki artış işsiz sayısını artırıcı etki yaptığından işgücündeki değişim negatif ile gösterilmiştir

Kaynak: TÜİK, Betam

* Prof. Dr. Seyfettin Gürsel, Betam, Direktör, seyfettin.gursel@bahcesehir.edu.tr

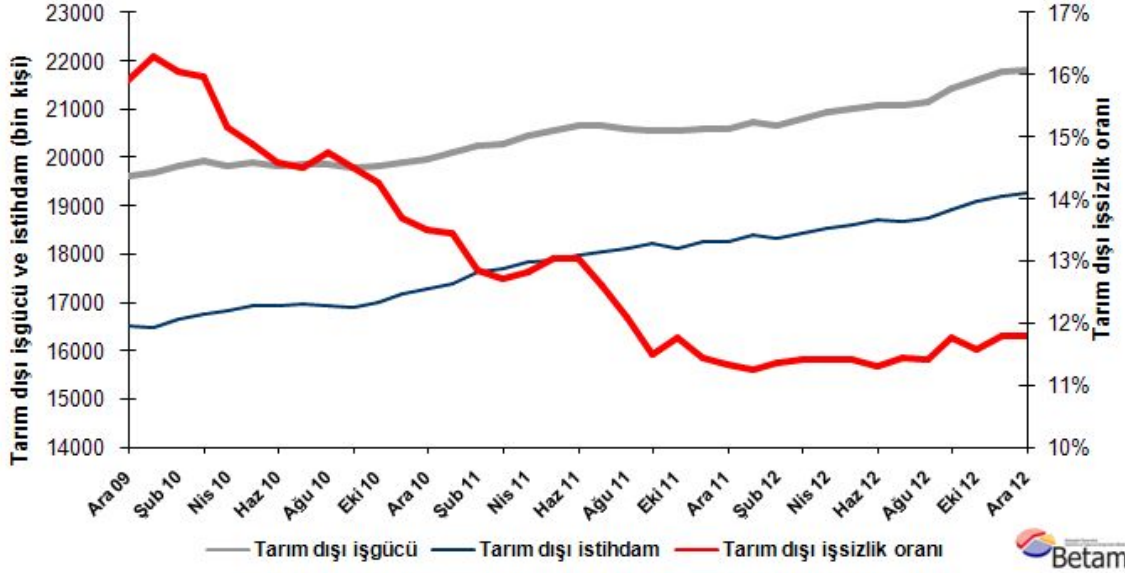
** Yrd. Doç. Dr. Gökçe Uysal, Betam, Direktör Yardımcısı, gokce.uysal@bahcesehir.edu.tr

*** Ayşenur Acar, Betam, Araştırma Görevlisi, aysenur.acar@bahcesehir.edu.tr

Mevsim etkilerinden arındırılmış tarım dışı işsizlik yatay seyrediyor

Mevsim etkilerinden arındırılmış verilere göre Aralık döneminde Kasım dönemiyle kıyaslandığında tarım dışı işgücü 50 bin artarak 21 milyon 829 bine yükseldi (Şekil 2, Tablo 1). Tarım dışı istihdam ise 44 binlik bir artışla 19 milyon 256 bine ulaşmıştır. Bu gelişmeler sonucunda tarım dışı işsiz sayısı 6 bin artmış, tarım dışı işsizlik oranı yüzde 11,8 seviyesinde kalmıştır.

Şekil 2 Mevsim etkilerinden arındırılmış tarım dışı işgücü, istihdam ve işsizlik oranı

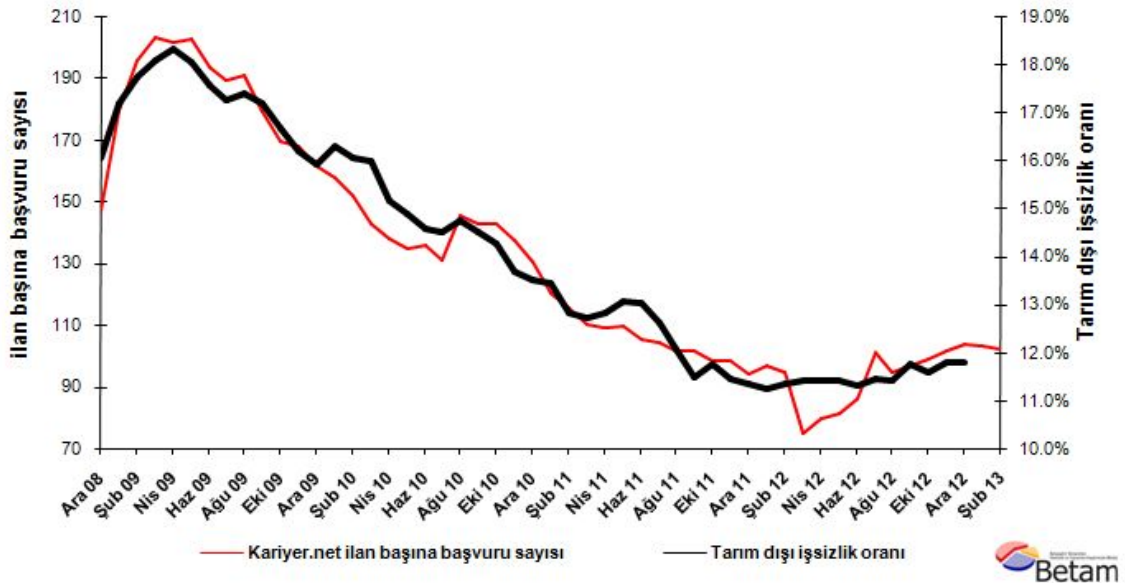


Kaynak: TÜİK, Betam

Kariyer.net verilerine göre işsizlikte yatay seyir devam ediyor

Kariyer.net tarafından açıklanan açık pozisyon başına başvuru sayısı¹ verileri tarım dışı işsizlikteki yatay seyrin Ocak 2013 döneminde de devam edeceğine işaret ediyor.

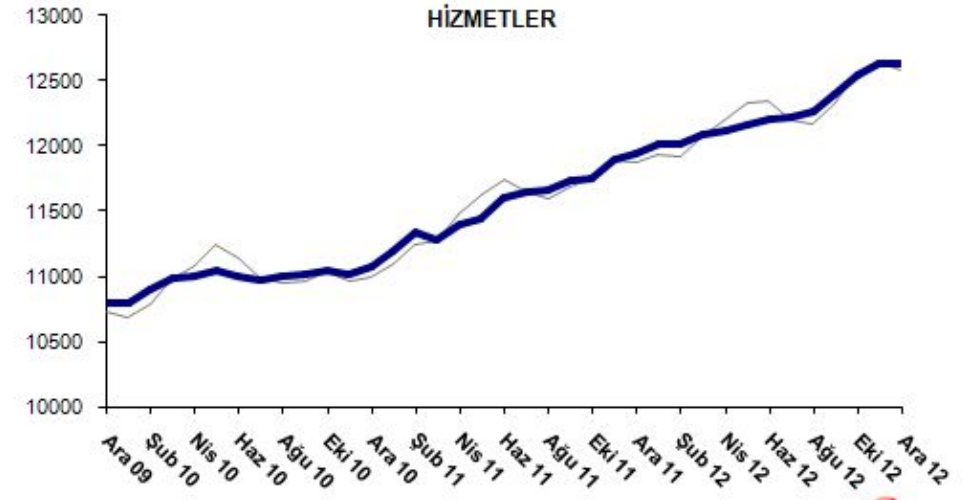
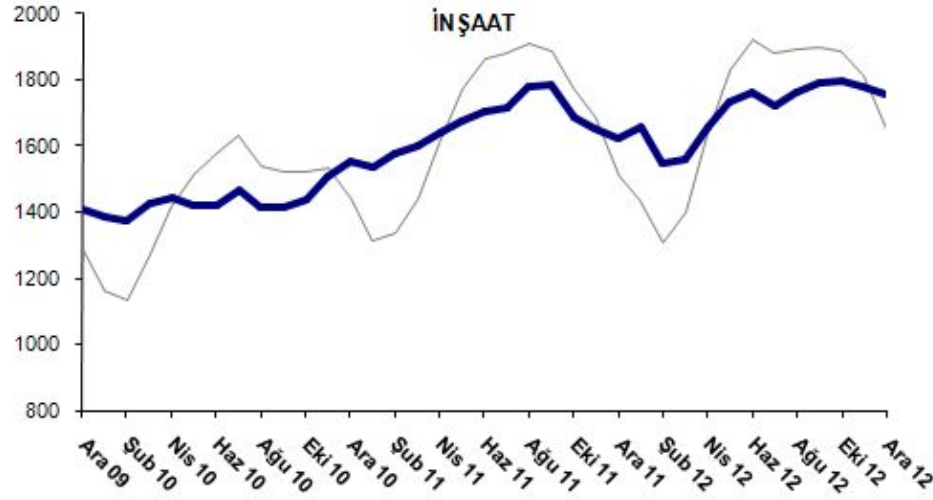
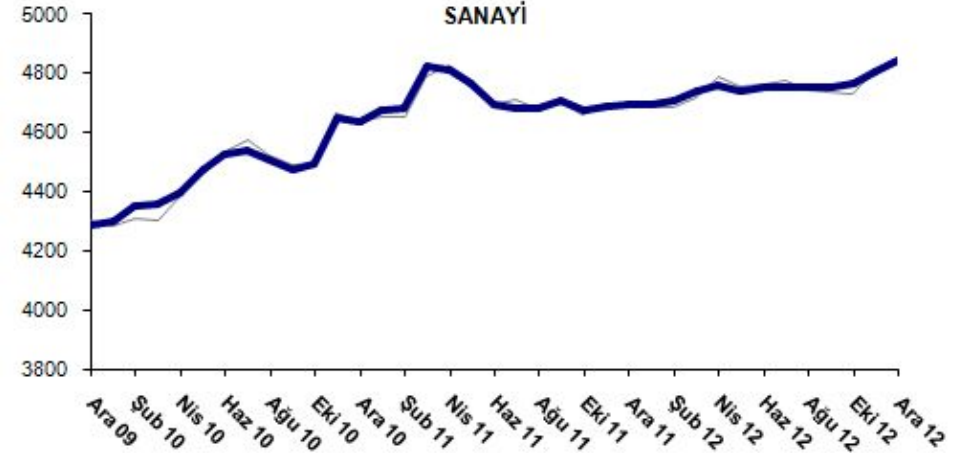
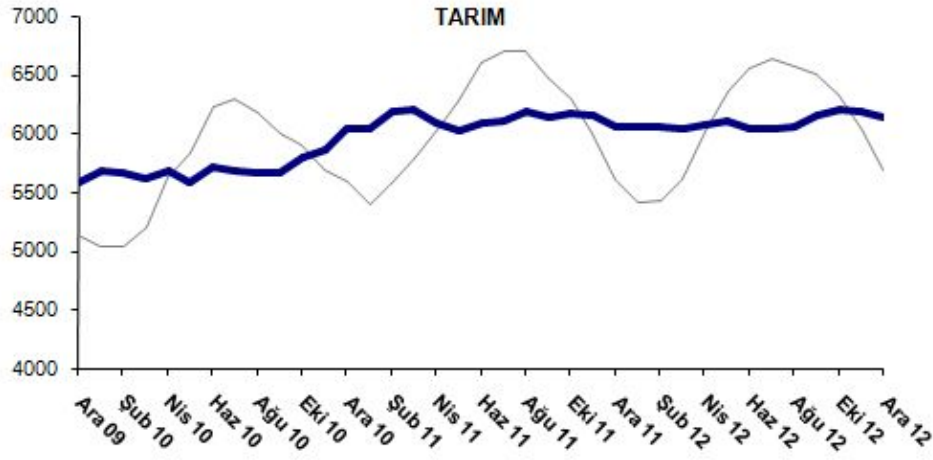
Şekil 3 Mevsim etkilerinden arındırılmış tarım dışı işsizlik oranı ve ilan başına başvuru sayısı



Kaynak: Kariyer.net, TÜİK, Betam

¹ Betam son bir yıldır Kariyer.net tarafından sağlanan verilerden açık bulunan iş pozisyonu başına yapılan başvuru sayısını hesaplıyor. Bu seri hem mevsim hem takvim etkilerinden arındırılmıştır. İlan başına başvuru sayısının azalması bir yandan münhal işlerin artmasına diğer yandan da başvuru sayısının azalmasına bağlıdır. Münhal işlerin artması büyümenin hızlanmasına bağlı olarak, başvuruların azalması iş arayan sayısının azalmasına bağlı olacaktır.

Şekil 4 Sektörlerin istihdam değişimi (bin kişi)²



Kaynak: TÜİK, Betam

² Gri renkle gösterilen seriler ham istihdam rakamlarını, lacivert seriler ise mevsim etkilerinden arındırılmış serileri temsil etmektedir.

İstihdam sanayide 37 bin artmış

Mevsim etkilerinden arındırılmış rakamlar Kasım 2012'ye kıyasla Aralık 2012 döneminde istihdamın sanayide 37 bin, hizmetlerde ise sadece 7 bin arttığını gösteriyor (Şekil 4 ve Tablo 2).³ Aynı dönemde inşaatta istihdam 24 bin düşmüştür. Uzun süredir yatay seyretmekte olan sanayi istihdamında ortaya çıkan bu artış, sanayi üretimindeki zayıf artış da göz önüne alındığında şaşırtıcıdır. Buna karşılık hizmetlerde uzun süredir devam eden güçlü istihdam artışının Aralık döneminde durulduğu gözlemleniyor. Bu gelişmenin geçici olup olmadığı izlenmeye değer.

Tarım istihdamında bir süredir gözlemlediğimiz yatay seyir Aralık 2012 döneminde de devam etmektedir. Yapısal dönüşümün gerektirdiği üretim ve istihdamın tarımdan tarım dışına kayışı bir süredir durmuş, hatta tersine çevrilmişti. 2008 yılından 2011 yılına kadar tarım istihdamında artışlar kaydedilmişti. Yaklaşık iki yıldır bu artışların durduğunu kaydetmek isteriz.

³ Sektörel istihdam serileri teker teker mevsim etkilerinden arındırılmaktadır. Dolayısıyla sektörel istihdam rakamlarının toplamı, mevsim etkilerinden arındırılmış toplam istihdam rakamından farklı olabilmektedir. Aradaki fark mevsim etkilerinden arındırma prosedürünün lineer olmamasından kaynaklanmaktadır.

İŞGÜCÜ PİYASASINDA ÖNE ÇIKAN GELİŞMELER

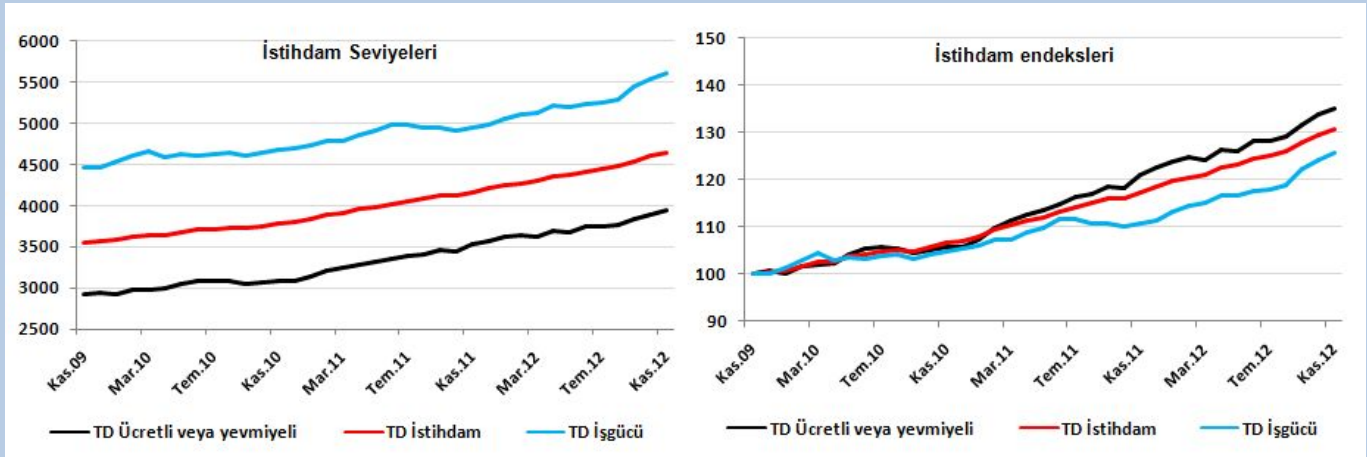
Kadın istihdamında patlama

Kriz ertesinde yüksek büyümeyle birlikte yüksek istihdam artışlarının gerçekleştiğini biliyoruz. Bu artışların ağırlıklı olarak tarım dışı sektörlerde, özellikle de hizmetler sektöründe gerçekleştiği de biliniyor. Daha az bilinen, kadın istihdamındaki artışların bu gelişmede büyük paya sahip olduğu. Kriz ertesinde tarım dışında kadınların çalışma yaşamına katılmaları ivme kazandı. Buna rağmen kadın işsizlik oranı toplam işsizlik oranına paralel olarak büyük düşüş kaydetti. Bu gelişme, kadınların işgücüne katılımının artmasıyla kadınlar arasında işsizliğin de artacağına dair yaygın kanaatin doğrulanmadığını gösteriyor.

Kadın işgücü ve istihdamı 3 yıldır hızla artıyor

Şekil A'da Kasım 2009 ile Kasım 2012 döneminde tarım dışı kadın işgücü ile toplam kadın istihdamı ve ücretli-yevmiyeli kadın istihdamının mevsim etkilerinden arındırılmış evrimi gösteriliyor. Bu grafikte tarım dışı işgücünde son dönemlerde hızlanan artış göze çarpıyor. Ancak toplam ve ücretli-yevmiyeli kadın istihdamında da artışlar var.

Şekil A Mevsim etkisinden arındırılmış tarım dışı kadın işgücü ve istihdamı



Kaynak: TUIK, Betam

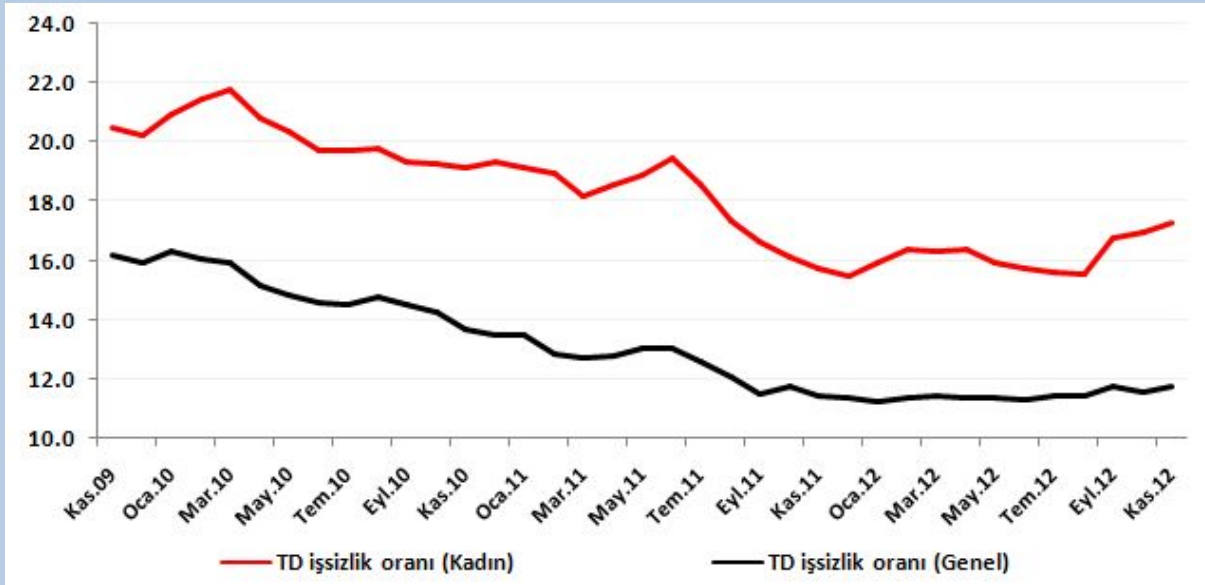
Bu artışları daha yakından incelemek için Kasım 2009 verisi 100 olacak şekilde serilerden birer endeks yaratıyoruz. Şekil A'da verilen endekslere göre yaklaşık 2010 son çeyrekte itibaren istihdam artışı belirgin ölçüde işgücü artışının üzerinde seyrediyor. 3 yılda işgücü yüzde 26 oranında artarken istihdam yüzde 31 artıyor. Diğer bir deyişle kadın istihdamında yıllık ortalama artış yüzde 9,5. Bu artışın temposunun kriz öncesine kıyasla belirgin ölçüde yüksek olduğunu belirtelim.

Bir diğer olumlu gelişme de kadın istihdamında ücretli-yevmiyeli ağırlığının artmasıdır. Kriz sırasında kadın istihdamı daha çok "ek çalışan etkisiyle" kendi hesabına çalışan grubunda artarken, kriz ertesinde artışın ücretli-yevmiyeli grubuna kaymış olması dikkat çekici. Kasım 2009'da tarım dışı kadın istihdamı içinde ücretli-yevmiyeli istihdamının payı yüzde 82'den Kasım 2012'de yüzde 85'e yükselmiş bulunuyor.

Kadın işsizlik oranında düşüş eğilimi

İstihdamın işgücünün üzerinde artması sonucunda tarım dışı kadın işsizlik oranının düşmesinin altı çizilmelidir. Şekil B'de mevsim etkilerinden arındırılmış tarım dışı kadın ve genel işsizlik oranları görülüyor. Veriler tarım dışı kadın işsizlik oranının 2009 yılının sonunda yüzde 21 civarından 2012 yılının ortalarına kadar yüzde 16 civarına kadar gerilediğe işaret ediyor. Ancak ikinci yarından itibaren düşüşün durmuş olması, hatta son dönemlerde az da olsa artması kadın işsizliğinde bir dönüm noktasına işaret ediyor olabilir.

Şekil B Mevsim etkisinden arındırılmış tarım dışı işsizlik oranları

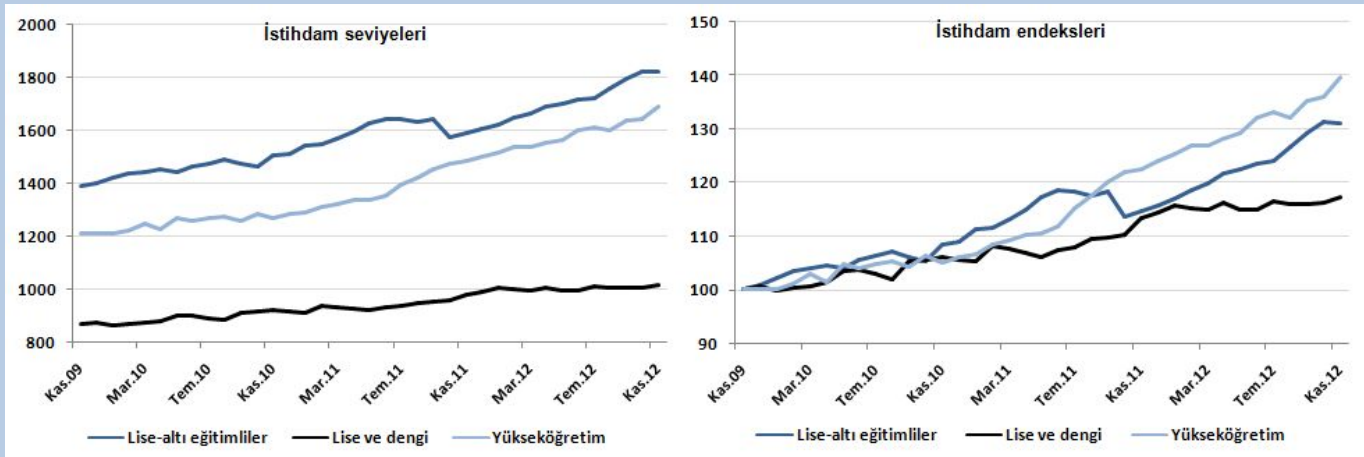


Kaynak: TUIK, Betam

İstihdam eğitimsiz kadınlar ile yüksek eğitimli kadınlarda daha hızlı artıyor

Şekil C'de eğitim seviyelerine göre hem istihdam seviyeleri hem de Kasım 2009'u temel alan istihdam endeksleri veriliyor. Kadın istihdamının her eğitim seviyelerinde arttığı açık ancak bu artışın farklı eğitim düzeylerine eşit ölçüde dağılmamış olması dikkat çekiyor. Yüksek okul ve üniversite mezunu kadınların istihdamı 3 yılda yüzde 40 artmış. Bu o kadar şaşırtıcı değil. Ancak ikinci en yüksek artış lise mezunlarında değil, 8 yıl ve daha az eğitime sahip kadınlarda; artış oranı yüzde 30. Lise mezunlarındaki toplam artış ise yüzde 18 ile sınırlı. Son bir yılda istihdam artışın lise mezunu kadınlar arasında durgunlaşması da son derece dikkat çekici. Bu farklı eğilimlerin nedenlerinin araştırılması gerekiyor.

Şekil C Mevsim etkisinden arındırılmış eğitim seviyelerine göre tarım dışı kadın istihdamı



Kaynak: TUIK, Betam

Tablo 1 Mevsim etkilerinden arındırılmış tarım dışı işgücü göstergeleri (bin kişi)

	İşgücü	İstihdam	İşsizlik	İşsizlik Oranı	Aylık değişimler		
					İşgücü	İstihdam	İşsizlik
Kasım 09	19561	16394	3167	16.2%			
Aralık 09	19617	16497	3119	15.9%	56	103	-47
Ocak 10	19669	16463	3207	16.3%	52	-35	87
Şubat 10	19815	16635	3180	16.0%	146	172	-26
Mart 10	19936	16752	3183	16.0%	121	118	3
Nisan 10	19832	16826	3006	15.2%	-104	73	-177
Mayıs 10	19896	16935	2961	14.9%	64	110	-46
Haziran 10	19839	16947	2892	14.6%	-57	11	-69
Temmuz 10	19857	16978	2879	14.5%	19	32	-13
Ağustos 10	19849	16923	2927	14.7%	-8	-56	48
Eylül 10	19778	16911	2866	14.5%	-72	-11	-60
Ekim 10	19829	17002	2827	14.3%	51	90	-39
Kasım 10	19879	17157	2721	13.7%	50	155	-106
Aralık 10	19964	17270	2694	13.5%	85	112	-27
Ocak 11	20104	17399	2705	13.5%	141	130	11
Şubat 11	20232	17635	2597	12.8%	128	236	-108
Mart 11	20284	17704	2580	12.7%	52	69	-17
Nisan 11	20470	17846	2624	12.8%	186	142	44
Mayıs 11	20551	17869	2682	13.1%	81	23	58
Haziran 11	20672	17977	2696	13.0%	121	107	14
Temmuz 11	20645	18041	2604	12.6%	-27	65	-92
Ağustos 11	20591	18102	2489	12.1%	-54	61	-115
Eylül 11	20575	18208	2367	11.5%	-16	106	-122
Ekim 11	20541	18126	2416	11.8%	-33	-82	49
Kasım 11	20602	18244	2358	11.4%	61	119	-58
Aralık 11	20599	18264	2335	11.3%	-3	19	-23
Ocak 12	20718	18389	2328	11.2%	119	126	-7
Şubat 12	20675	18328	2347	11.4%	-43	-62	19
Mart 12	20792	18419	2373	11.4%	117	91	26
Nisan 12	20928	18540	2389	11.4%	137	121	16
Mayıs 12	21017	18618	2399	11.4%	88	78	10
Haziran 12	21084	18698	2385	11.3%	67	81	-13
Temmuz 12	21086	18674	2411	11.4%	2	-24	26
Ağustos 12	21166	18749	2417	11.4%	80	74	6
Eylül 12	21432	18909	2523	11.8%	266	160	106
Ekim 12	21610	19108	2502	11.6%	178	199	-20
Kasım 12	21779	19212	2567	11.8%	169	105	64
Aralık 12	21829	19256	2573	11.8%	50	44	6

Kaynak: TÜİK, Betam

Tablo 2 Mevsim etkilerinden arındırılmış sektörel istihdam (bin kişi)

	Tarım	Sanayi	İnşaat	Hizmetler	Aylık değişimler			
					Tarım	Sanayi	İnşaat	Hizmetler
Kasım 09	5500	4226	1384	10788				
Aralık 09	5581	4290	1408	10798	81	64	24	10
Ocak 10	5678	4299	1383	10794	98	9	-25	-4
Şubat 10	5665	4349	1373	10895	-13	50	-9	101
Mart 10	5620	4357	1425	10990	-45	9	52	94
Nisan 10	5672	4400	1446	10995	52	42	21	5
Mayıs 10	5575	4472	1423	11047	-97	73	-23	52
Haziran 10	5711	4526	1422	11002	136	53	0	-44
Temmuz 10	5680	4539	1469	10967	-31	13	47	-35
Ağustos 10	5659	4509	1414	10999	-21	-30	-55	32
Eylül 10	5656	4477	1416	11014	-3	-32	2	15
Ekim 10	5795	4492	1437	11048	139	15	22	35
Kasım 10	5851	4648	1507	11009	56	156	69	-39
Aralık 10	6036	4639	1553	11078	185	-9	46	69
Ocak 11	6039	4673	1535	11190	3	34	-18	112
Şubat 11	6190	4684	1578	11335	151	11	44	145
Mart 11	6203	4826	1602	11279	13	142	24	-56
Nisan 11	6083	4812	1639	11400	-121	-13	37	120
Mayıs 11	6021	4765	1675	11445	-62	-48	36	45
Haziran 11	6082	4692	1705	11598	61	-72	31	153
Temmuz 11	6105	4685	1716	11653	23	-8	11	55
Ağustos 11	6186	4682	1780	11666	80	-3	64	13
Eylül 11	6129	4709	1784	11734	-57	27	4	69
Ekim 11	6173	4676	1688	11754	44	-34	-95	20
Kasım 11	6154	4689	1655	11902	-20	14	-34	148
Aralık 11	6055	4695	1623	11935	-99	6	-32	33
Ocak 12	6058	4697	1657	12021	3	2	34	86
Şubat 12	6046	4710	1546	12010	-11	13	-110	-11
Mart 12	6033	4741	1562	12092	-14	32	16	83
Nisan 12	6065	4758	1659	12116	32	17	97	23
Mayıs 12	6110	4742	1734	12158	45	-16	75	42
Haziran 12	6040	4755	1763	12206	-70	13	30	48
Temmuz 12	6042	4755	1719	12216	2	0	-44	10
Ağustos 12	6048	4755	1763	12268	6	0	44	52
Eylül 12	6153	4751	1792	12400	106	-3	29	132
Ekim 12	6198	4767	1799	12551	44	16	8	151
Kasım 12	6187	4807	1782	12630	-11	40	-18	79
Aralık 12	6143	4844	1758	12636	-44	37	-24	7

Kaynak: TÜİK, Betam