

TÜRKİYE'DE VE BÖLGELERDE GELİR EŞİTSİZLİĞİ: 2005-2010

Seyfettin Gürsel* ve Ayşenur Acar**

Yönetici Özeti

Gelir eşitsizliği Türkiye'de en çok tartışılan ama üzerinde görüş birliğinin sağlanamadığı konuların başında gelmektedir. Bunun bir nedeni TÜİK verilerinin uzun dönemi yeterince kapsamaması ve kimi başka istatistiksel yetersizlikleridir. Ama sanırız daha önemli bir nedeni de gelir eşitsizliğini ölçme zorluklarıdır. Gelir eşitsizliğinin farklı ölçütleri söz konusudur ve her bir ölçüt gelir eşitsizliğinin farklı bir boyutuna ışık tutar. Bu bakımdan ölçütlerin eşitsizliğin daha çok hangi boyutunu aydınlattığı önemlidir. Çünkü belirli bir ekonomide belirli bir dönemde ölçütlerden biri gelir eşitsizliğinin arttığını gösterirken bir diğeri azaldığını söyleyebilir. Bu özelliklerin Türkiye için de fazlasıyla geçerli olduğu aşağıda görülecektir.

Bu araştırma notunda gelir eşitsizliğinin 2005-2010 döneminde nasıl bir seyir izlediğini 2006 yılından itibaren yayınlanmaya başlayan Gelir Dağılımı ve Yaşam Koşulları Anketi'nin verilerini kullanarak irdeliyoruz. Türkiye'de gelir eşitsizliği üzerine yapılan araştırmaların dayandığı Hane Halkı Bütçe Anketi'ne kıyasla Gelir ve Yaşam Koşulları Anketi tüm Avrupa Birliği'nde uygulanan daha kapsamlı bir ankettir. Bu bakımdan verileri bölge içi eşitsizlikleri de analiz etmeye uygundur. Bildiğimiz kadarıyla bölge düzeyinde gelir eşitsizliği ilk kez bu araştırmada konu edilmektedir.

Gini Katsayısı ve Görelî Yoksulluk Oranı ölçütleri kullanılarak incelenen dönemin bütününe bakıldığında gelir eşitsizliğinin her iki ölçüt itibarıyla 2010'da 2005'e kıyasla dikkate değer ölçüde azalmış olduğunu, ancak bu azalışın zaman içinde yeknesak olmadığını görüyoruz. Gerek ülke gerek bölgeler düzeyinde gelir eşitsizliğinde 2005-2007 döneminde belirgin bir düşüş gerçekleşirken, kriz dönemi olarak tanımladığımız 2007'den 2008'e eşitsizlikte sınırlı bir artış gözlemleniyor. Ancak bu artış bölgelerin çoğunda gözlemlenirken, bir bölümünde aksine eşitsizliğin azaldığı bir bölümünde ise kullandığımız iki ölçütten biri artarken diğerrinin azaldığı, diğerr ifadeyle eşitsizliğin yönünün belirsiz olduğu görülüyor. 2008-2010 dönemini kapsayan canlanma döneminde ise, gelir eşitsizliğinin yönü gerek ülke gerek bölgeler düzeyinde büyük ölçüde belirsiz çıkıyor. Ülke genelinde Gini katsayısında çok sınırlı bir artış görülürken Görelî Yoksulluk Oranı'nda nispeten belirgin bir düşüş söz konusu. Bölgeler düzeyinde ise gelir eşitsizliğinin çok farklı yönlerde hareket ettiği ortaya çıkıyor.

2005'ten 2010'a Türkiye'de gelir eşitsizliği azaldı

TÜİK tarafından yayınlanan Gelir Dağılımı ve Yaşam Koşulları Anketi (GYK: 2006-2011) verilerinden hareketle en çok kullanılan gelir eşitsizliği ölçütleri olan Gini Katsayısı ve Görelî Yoksulluk Oranları dikkate alındığında 2005'ten 2010'a¹ Türkiye genelinde gelir eşitsizliğinin azaldığı görülüyor. Bununla birlikte gelir eşitsizliğinde azalma sürekli olmamış, krizle birlikte azalma eğilimi tersine dönmüş, canlanma ile birlikte ise eşitsizliğin yönü belirsizleşmiştir (Tablo 1). Benzer bulgular Hane Halkı Bütçe Anketlerine dayanan önceki gelir eşitsizliği çalışmalarında da saptanmıştı.² Gelir Dağılımı ve Yaşam Koşulları Anketlerinin daha geniş bir örnekleme sahip olması ve bu sayede 12 bölgenin (İBBS Düzey 1) her birinde gelir eşitsizliğin ölçümüne izin vermesi bu araştırmanın esas motivasyonunu oluşturmaktadır.

* Prof. Dr. Seyfettin Gürsel, Betam, Direktör, seyfettin.gursel@bahcesehir.edu.tr

** Ayşenur Acar, Betam, Araştırma Görevlisi, aysenur.acar@bahcesehir.edu.tr

¹ Gelir Dağılımı ve Yaşam Koşulları Anketlerinin yayınlanmış verileri 2006-2011 yıllarını kapsıyor. Ancak ankette hanelere bir önceki yılın gelirleri sorulduğundan veri setindeki gelir değişkeni bir önceki referans yılına aittir. Dolayısıyla, 2006 yılı anketindeki gelir değişkeni 2005 yılına ait hane halkı gelirine karşılık gelmekte, yayınlanmış son anket olan 2011 anketindeki gelirler de 2010 yılı gelirlerine karşılık gelmektedir. Bu nedenle bu notta araştırılan dönem 2005-2010 olarak anılmaktadır.

² Detaylı bilgi için Öner Günçavdı ve Ayşe Aylin Bayar tarafından yazılan Betam 11/122 Numaralı Araştırma Notu'na bakabilirsiniz:

<http://betam.bahcesehir.edu.tr/wp-content/uploads/2011/10/ArastirmaNotu1221.pdf>

Türkiye geneli için Gini katsayısı³ 2005'ten 2007'ye yüzde 42,8'den 40,5'e gerilerken, 2008'in 2. çeyreğinde başlayan daralmayla birlikte 2008'de⁴ yüzde 41,5'e yükselmiş, canlanmanın başladığı 2009'da ise 40,2'ye gerilemiş, ancak 2010 yılında çok sınırlı bir artışla yüzde 40,4'e yükselmiştir. Krizin eşitsizliği artırıcı etkisi not edilmelidir. Görelî Yoksulluk Oranı⁵ ise 2005'te yüzde 25'den 2006'da 2,2 yüzde puanlık önemli bir düşüşle 22,8'e gerilemiştir. Aynı oranın 2007'de yüzde 23,7'e yükselmesi ise dikkat çekicidir⁶. Görelî Yoksulluk Oranı krizde artmaya devam ederek yüzde 23,8'e yükselmiş, canlanmayla birlikte ise yüzde 22,6'ya gerilemiştir. Sonuç olarak, Gelir ve Yaşam Koşulları Araştırması'na göre gelir eşitsizliğinin kullanılan iki farklı ölçüt itibarıyla 2005'ten 2010'a sınırlı da olsa azaldığını söyleyebiliriz. Kişi başına ortalama gelirin nispeten yüksek artışlar kaydettiği bu dönemde bu artışların gelir eşitsizliğini azaltıcı yönde etki yaptığı söylenebilir. Bu olgunun bir karinesi de, nüfusun en zengin yüzde 20'sinin ortalama geliri diğer yüzde 20'lik dilimlerin ortalama gelirlerine oranlandığında (OG5/OG1...OG5/OG4, Tablo 1) en büyük düşüşün en üst gelir dilimi ile en alt gelir dilimine ilişkin oranlarda gerçekleştiğini, dilimlerde yukarı doğru çıkıldıkça oranlarda azalmanın giderek sıfıra yaklaştığının görülmesidir. Örneğin, OG5/OG1 9,6'dan 8'e yüzde 17'lik bir düşüş sergilerken, OG5/OG4 oranı 2,2'de sabit kalıyor. Bu bulgu bize gelir eşitsizliğindeki iyileşmenin alttan yukarıya doğru gerçekleştiğini gösteriyor.

Tablo 1: Eşdeğer hane halkı kullanılabilir gelire* göre Türkiye genelinde Gini Katsayıları, Görelî Yoksulluk Oranları ve en zengin yüzde 20'lik grubun ortalama gelirinin diğer gruplara oranı (2005-2010)

	2005	2006	2007	2008	2009	2010
Gini Katsayısı	42.8	40.6	40.5	41.5	40.2	40.4
Görelî Yoksulluk Oranı	25.0	22.8	23.7	23.8	23.5	22.6
OG5/OG1	9.6	8.1	8.1	8.5	7.9	8.0
OG5/OG2	4.9	4.4	4.5	4.6	4.4	4.4
OG5/OG3	3.3	3.1	3.1	3.2	3.0	3.1
OG5/OG4	2.2	2.2	2.1	2.2	2.1	2.2
Bölgeler arası gelir eşitsizliği (DK)**	0.31	0.29	0.29	0.30	0.28	0.28

Kaynak: TÜİK Gelir Dağılımı ve Yaşam Koşulları Araştırması, 2006-2011; Betam hesaplamaları

* TÜİK tarafından yayınlanan eşitsizlik ölçütleri hesaplanırken Eurostat ölçeği (Değiştirilmiş OECD ölçeği) kullanılarak fert başına düşen eşdeğer kullanılabilir gelirleri kullanılmıştır. Buna göre her hanenin toplam kullanılabilir geliri hanedeki eşdeğer fert sayısına bölünerek hesaplanmıştır. Eşdeğer fert sayıları ise ilk yetişkin 1, diğer yetişkin sayısı 0,5 (yarım fert) çocuk sayısı ise 0,3 ile çarpılarak hesaplanmıştır. Örneğin 4 iki yetişkin ve iki çocukta oluşan bir hanenin düzeltilmiş fert sayısı 2,1'dir. Bu hanede fert başına düşen eşdeğer gelir, hane halkı kullanılabilir gelirin 2,1'e bölünmesiyle bulunur. Eşdeğer hane halkı kullanılabilir Yoksulluk hesaplamasında eşdeğer hane halkı gelirleri, bölgesel karşılaştırma yapabilmek için İBBS Düzey 2 bazında TÜFE ile düzeltilmiştir ve buna göre yoksulluk sınırı oluşturulmuştur.

** Değişim Katsayısı

Ortalama bölge geliri kullanılarak ölçülen bölgeler arası eşitsizliğin seyri de ülke genelindeki gelir eşitsizliğinin seyrine benzer bir evrim göstermiştir. Türkiye genelinde ortalama gelir ile bölge ortalama gelirleri arasındaki farkların bir ifadesi olan Değişim Katsayısı 2005'te 0,31'den 2007'de 0,29'a düşmüş, 2008'de 0,1 yüzde puan artarak 0,30'a yükselmiş ardından 2010 yılı itibarıyla 0,28'e gerilemiştir (Tablo 1). Beş yılda 0,3 yüzde puanlık (yüzde 10'a yakın) iyileşme az da olsa önemlidir. Kriz dönemi dâhil 2005'ten 2010'a çeyrekten çeyreğe yıllıklandırılmış ortalama yaklaşık yüzde 6'lık büyüme performansının bölgesel düzeyde oldukça dengeli yayıldığı anlaşılmaktadır.

³ Gini Katsayısı tüm bireysel gelirler arasındaki karşılıklı farkları dikkate alan bir eşitsizlik ölçütüdür. 0 değeri tüm bireylerin eşit gelire sahip olduğunu (mutlak eşitlik), 1 değeri ise tüm gelire tek bir bireyin sahip olduğunu gösterir. Gelir eşitsizliğinin nispeten düşük olduğu ülkelerde (Avrupa ülkelerinin çoğu) Gini Katsayısı 0,23 ile 0,3 aralığında hesaplanmaktadır. Gini Katsayısı 0,5 değerini aştığında gelir eşitsizliğinin oldukça yüksek olduğu anlaşılır: Örneğin Brezilya. Türkiye için son ölçüm değeri olan 0,404, ülkemizde gelir eşitsizliğinin iyileşmeye rağmen halen yüksek olduğunu göstermektedir. Gini Katsayısı yapısı itibarıyla orta düzeydeki gelir değişimlerine daha fazla duyarlıdır.

⁴ GSYH yıllık bazda 2009 yılında daralma göstermiştir. 2009 yılı GSYH 2008'e kıyasla yüzde 4,8 daha düşüktür. Ancak mevsim ve takvim etkisinden arındırılmış çeyrekten çeyreğe GSYH serisi daralmanın 2008 2. çeyreğinde başladığını ve 4 çeyrek boyunca devam ettiğini, canlanmanın ise 2009 2. çeyrekte ortaya çıktığını göstermektedir. Dolayısıyla esas kriz yılı GSYH'nın üç çeyrek ardı ardına daraldığı 2008 yılıdır.

⁵ Görelî Yoksulluk ortanca bireysel gelirin belirli bir oranın altında gelire sahip bireylerin toplam nüfus içindeki payını gösterir. Yüzde olarak ifade edilen bu eşitsizlik ölçütü basitçe yoksulluk oranını ifade eder. Bu araştırmada yoksulluk sınırı ortanca gelirin yüzde 60'ı olarak alınmıştır. Görelî Yoksulluk ölçütü Gini Katsayısının aksine daha ziyade düşük gelir düzeyindeki iyileşmelere duyarlıdır.

⁶ 2006 yılında eşitsizlik ölçütlerinde gözlemlenen büyük düşüş (Tablo 1) bir ölçüm hatasından kaynaklanıyor olabilir. GYK anketinde 2005'ten 2006'ya toplam hane halkı gelirinin yüzde 22 oranında arttığı görülmektedir. Oysa, GSYH yüzde 6,9, enflasyon ise yüzde 9,6 oranında artmışlardır. Birikimli nominal gelir artışı yüzde 17'dir. Anket ile nominal GSYH artışı arasındaki 5 yüzde puanlık fark makul sayılmaz. Bu nedenle hızlı düşüşten sonra 2007'de nispeten yüksek büyümeye rağmen görelî yoksulluğun GYK anketine göre yükseliyor olması normal karşılanabilir.

Bununla birlikte, gelir eşitsizliğinde gerçekleşen iyileşmelerin her bölge için aynı yoğunlukta olmadığını, hatta kimi bölgelerde genel eğilimin aksine gelir eşitsizliğinin bölge içinde arttığını gözlemliyoruz.

Bölgeler düzeyinde gelir eşitsizliği

GYK Anketi verilerini kullanarak 2005-2010 yılları arasında İBBS Düzey 1'de⁷ kapsanan 12 bölgede gelir eşitsizliğinin seyri Tablo 2, Harita 1, 2 ve 3'de gösteriliyor. 2005-10 döneminin bütünü bölgeler itibariyle dikkate alındığında, 12 bölgenin 7'sinde Gini Katsayısının düştüğünü, yani eşitsizliğin azaldığını, 4 bölgede ise (Ortadoğu Anadolu, Kuzeydoğu Anadolu, Orta Anadolu, Batı Marmara) Gini Katsayısının yükseldiğini yani eşitsizliğin arttığını, Güneydoğu Anadolu'da ise değişmediğini gözlemliyoruz. Görelî Yoksulluk Oranı ise incelenen dönemde tüm bölgelerde azalmıştır ancak bu azalış Güneydoğu Anadolu'da 0,1 puandan ibarettir ve pek değişmediği kabul edilebilir. Bu sonuçlar, özellikle Görelî Yoksulluğun tüm bölgelerde az ya da çok azalmış olması 2005-2010 döneminde gerçekleşen yüksek büyümenin yoksul yanlısı bir büyüme olduğunu ima etmektedir.

Buna karşılık gelir eşitsizliğinin bölgelerde seyri zaman içinde, ülke genelinde olduğu gibi, yeknesak değildir. Gelir eşitsizliğinin seyrini üç alt dönemde inceliyoruz: Yüksek büyüme dönemi (2005-2007); Kriz dönemi (2007-2008) ve Güçlü canlanma dönemi (2008-2010).

Tablo 2: Eşdeğer hane halkı kullanılabilir gelire göre Gini Katsayısı ve Görelî Yoksulluk Oranları (%) (İBBS 1. Düzey)

GİNİ KATSAYISI	2005	2006	2007	2008	2009	2010
TR1 İstanbul	37.5	34.6	36.2	36.3	37.3	37.1
TR2 Batı Marmara	35.0	32.1	33.1	36.1	36.0	36.5
TR3 Ege	42.6	37.6	38.7	38.1	38.7	39.7
R4 Doğu Marmara	39.2	39.3	33.5	36.8	34.1	32.6
TR5 Batı Anadolu	41.3	37.9	40.2	40.8	36.7	37.4
TR6 Akdeniz	42.1	41.8	38.7	40.3	39.7	40.4
TR7 Orta Anadolu	34.2	32.8	33.9	39.5	36.2	36.6
TR8 Batı Karadeniz	37.2	36.0	36.6	38.2	34.8	33.5
TR9 Doğu Karadeniz	37.8	34.6	36.5	35.9	32.7	32.7
TRA Kuzeydoğu Anadolu	38.1	40.5	43.6	40.7	40.4	39.0
TRB Ortadoğu Anadolu	40.4	39.7	40.5	41.5	41.7	42.7
TRC Güneydoğu Anadolu	39.6	36.6	39.5	41.1	40.4	39.6
GÖRELİ YOKSULLUK	2005	2006	2007	2008	2009	2010
TR1 İstanbul	21.0	15.8	17.4	14.9	18.7	18.0
TR2 Batı Marmara	21.1	19.1	19.7	21.2	20.2	17.7
TR3 Ege	23.1	21.8	22.3	20.4	20.6	19.4
TR4 Doğu Marmara	19.1	17.6	17.5	18.1	18.3	15.6
TR5 Batı Anadolu	22.9	15.4	18.9	20.9	21.0	22.2
TR6 Akdeniz	23.8	22.1	16.4	20.8	19.8	21.1
TR7 Orta Anadolu	18.7	18.7	19.8	19.8	18.9	18.5
TR8 Batı Karadeniz	23.2	18.7	19.2	19.8	20.8	19.3
TR9 Doğu Karadeniz	21.1	15.3	20.6	17.0	20.7	17.6
TRA Kuzeydoğu Anadolu	23.8	26.4	26.1	23.3	23.1	21.3
TRB Ortadoğu Anadolu	22.9	19.3	17.6	18.6	20.6	22.0
TRC Güneydoğu Anadolu	22.3	17.4	19.7	21.2	20.0	22.2

Kaynak: TÜİK Gelir Dağılımı ve Yaşam Koşulları Araştırması, 2006-2011

⁷ Gelir Dağılımı ve Yaşam Koşulları Araştırması verileri sadece İBBS Düzey 1 bazında inceleme yapmaya imkân vermektedir.

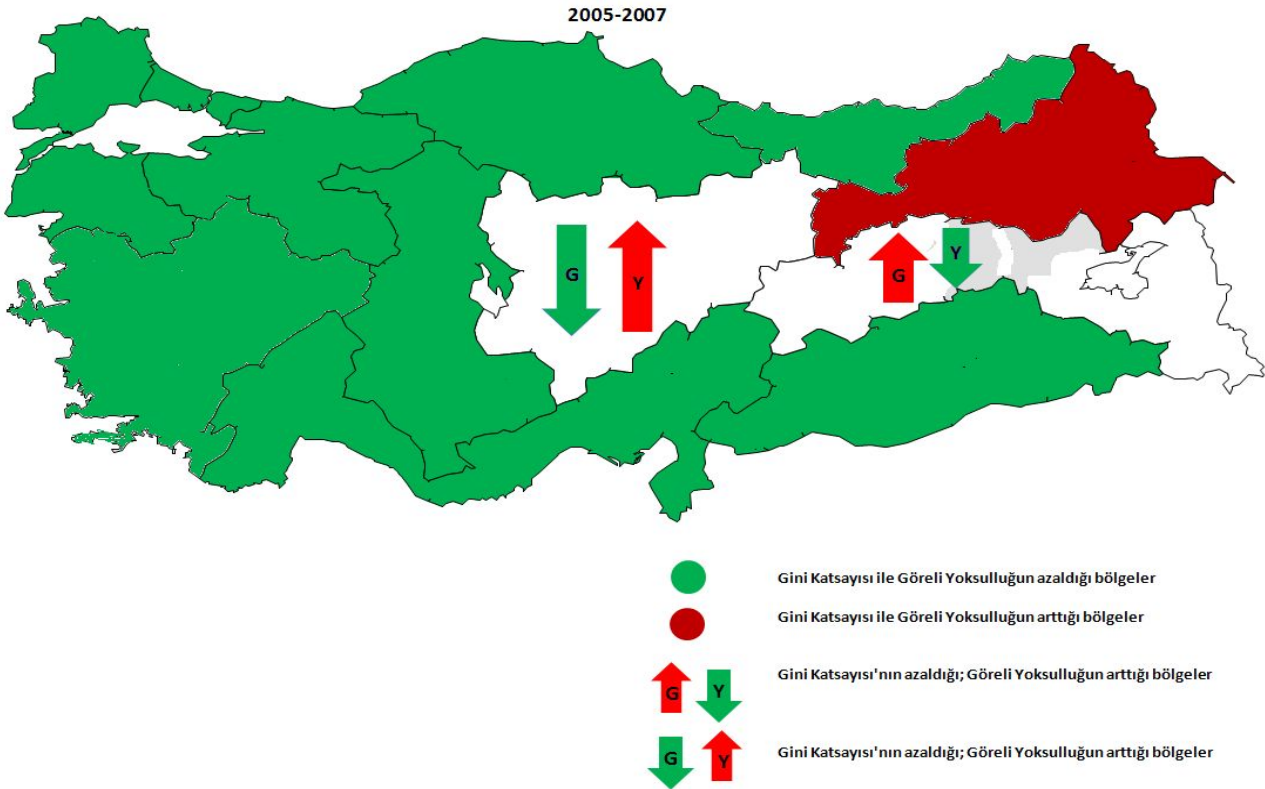
Yüksek büyüme dönemi (2005-07)

Gelir eşitsizliği bu dönemde bölgelerin büyük çoğunluğunda azalmıştır. Kesin olarak sadece bir bölgede, Kuzeydoğu Anadolu Bölgesi'nde arttığını gözlemleniyoruz. Nitekim bu bölgede her iki eşitsizlik ölçütünde de artış söz konusudur: Gini Katsayısı yüzde 38,1'den 43,6'ya, Görelî Yoksulluk Oranı da 23,8'den 26,1'e dikkate değer ölçüde artmışlardır. İki bölgede ise durum tartışmalı sayılır. Orta Anadolu'da Gini Katsayısı 0,3 yüzde puan düşerken Görelî Yoksulluk Oranında 1,1 yüzde puanlık artış söz konusudur. Büyümenin bu bölgede yoksul yanlısı olmadığı söylenebilir. Ortadoğu Anadolu'da ise, Gini Katsayısı'nda sadece 0,1 puanlık çok sınırlı bir artış gerçekleşirken Görelî Yoksulluk Oranında 5,3 puanlık büyük bir düşüş söz konusudur. Orta Anadolu'nun aksine büyümenin bu bölgede düşük gelirli lehine geliştiği anlaşılmaktadır. Bu bakımdan bu bölgenin de Harita 1'de gelir eşitsizliğinin azalmasını temsil eden yeşil rengine boyanması yanlış olmazdı. Sonuç olarak yüksek büyüme döneminde iki bölge hariç (Kuzeydoğu Anadolu ve Orta Anadolu) diğer 10 bölgede gelir eşitsizliğinde az ya da çok iyileşme olmuştur. En büyük iyileşme Akdeniz bölgesinde gerçekleşmiştir. Bu bölgede Gini Katsayısı yüzde 8, Görelî Yoksulluk Oranı da yüzde 31 oranında azalmıştır (Tablo 2 ve Ek Tablo 3).

Gelir eşitsizliğinin yüksek büyüme döneminde bölgelerin çoğunda iyileşmesinin etkenleri her bölgede ayrıştırma teknikleri kullanılarak ayrıca araştırılmalıdır. Bu araştırma notunda gelir eşitsizliği ölçütlerinin değişimi ile istihdam değişimleri arasındaki korelasyon katsayılarını irdelemekle yetineceğiz. İstihdam değişimini ücretli istihdam ile ücret dışı istihdamı ayrıştırarak inceliyoruz. 2005-2007 döneminde Gini Katsayısı ile ücretli istihdam ve ücret dışı istihdam değişimleri arasındaki korelasyon katsayıları sırasıyla eksi yüzde 22 ve eksi yüzde 41,5 (Şekil 1 ve 2) çıkıyor. Görelî Yoksulluk Oranı'ndaki düşüşlerle ücretli istihdam arasındaki korelasyon kat sayısı eksi yüzde 32,5'e, ücret dışı istihdam da ise bu katsayı çok yüksek bir düzeye eksi yüzde 80,9'a çıkıyor (Şekil 3 ve 4).

Bu bulgular, eşitsizliğin azalmasında kendi hesabına çalışan gelirlerindeki, transfer gelirlerindeki ve diğer ücret dışı gelirlerdeki artışların ücret gelir artışlarına kıyasla daha etkili olduğunu ima ediyor. Öte yandan, istihdam artışlarının Gini Katsayısı'na kıyasla Görelî Yoksulluk Oranı'nı daha azaltıcı etki yaptığı, diğer ifadeyle daha ziyade düşük gelirli olumlu etkilediği görülüyor.

Harita 1: 2005-2007 dönemi Gini Katsayısı ve Görelî Yoksulluk Oranları Değişimi (İBBS 1. Düzey)



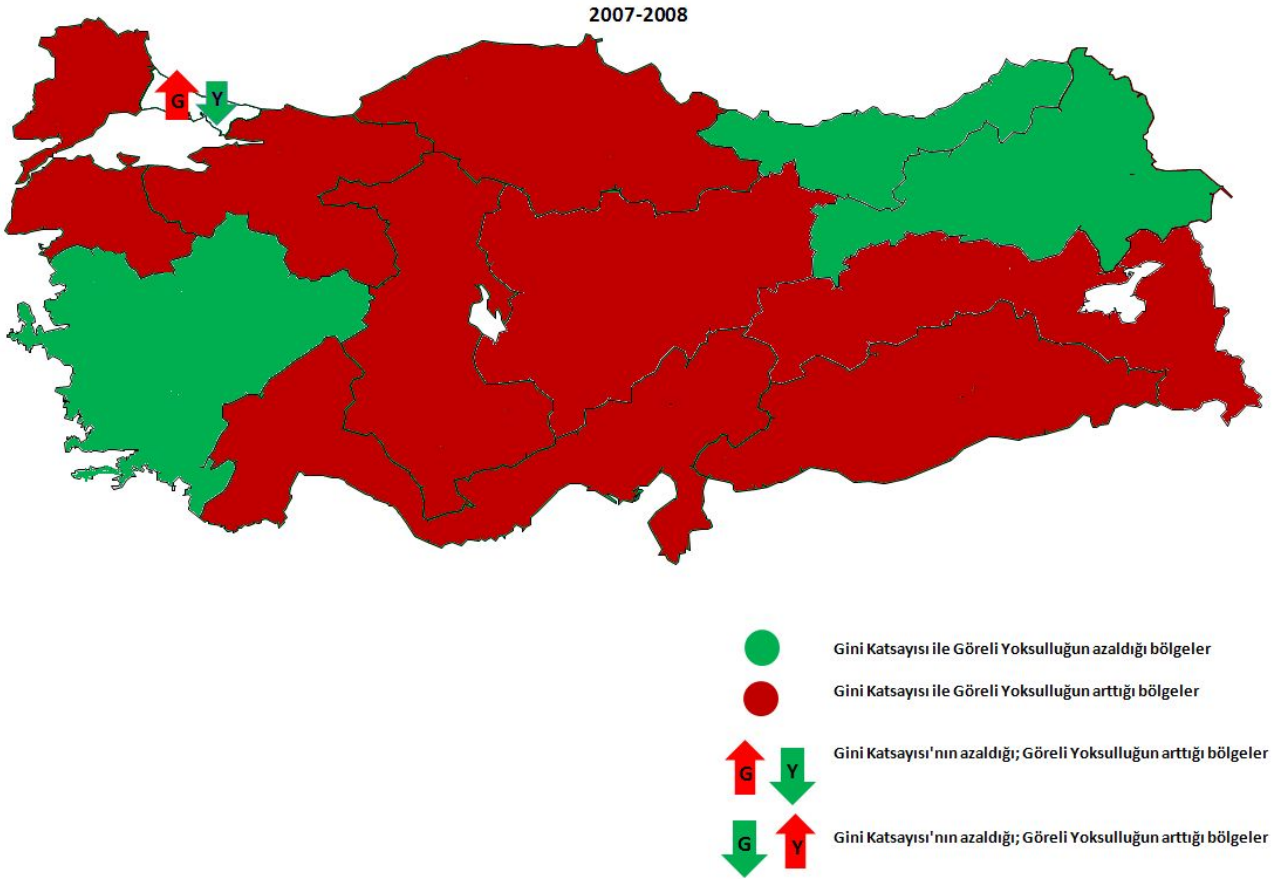
Kaynak: TÜİK Gelir Dağılımı ve Yaşam Koşulları Araştırması, 2006-2011; Betam hesaplamaları

Yüksek büyümeye rağmen gelir eşitsizliğinin kesin olarak arttığı Kuzeydoğu Anadolu bölgesine gelince: Bu bölgede OG5/OG1 ve OG5/OG2 oranlarının her ikisinin de yüzde 24 civarında arttığı görülüyor (Ek Tablo 9). Bu bulgu bu bölgede üst gelirlerle düşük gelirlerin arasının açıldığını bir kez daha kanıtıyor. Bu aynı zamanda bölgede yoksulluğun arttığına da işaret ediyor. Nedenleri ayrıca araştırılmalıdır. Bölgede ücretli istihdam yüzde 7,6 oranında Türkiye ortalamasının altında (yüzde 9,6) artarken ücret dışı istihdamda yüzde 19,1 ile rekor düşüş yaşandığını not edelim (Ek Tablo 6 ve 9).

Kriz dönemi (2007-08)

Beklendiği gibi bu dönemin haritasında, gelir eşitsizliğinde artışı temsil eden kırmızı rengi egemen (Harita 2). Krizde gelir eşitsizliği sekiz bölgede artarken sadece üç bölgede azalmıştır: Ege, Doğu Karadeniz ve Kuzey Doğu Anadolu. İstanbul bölgesinde ise Gini Katsayısı'nda 0,1 yüzde puanlık çok sınırlı bir artış olurken Görelî Yoksulluk Oranı'nda 2,5 yüzde puanlık düşüş gerçekleşmiştir. Bu bakımdan İstanbul'u da gelir eşitsizliğinin azaldığı diğer üç bölgenin arasına katabiliriz. Krizde gelir eşitsizliğinin azaldığı bu bölgelerin ortak özelliği Görelî Yoksulluk Oranlarındaki iyileşmenin Gini Katsayısındaki iyileşmeye kıyasla çok daha yüksek olmasıdır (Tablo 2).

Harita 2: 2007-2008 dönemi Gini Katsayısı ve Görelî Yoksulluk Oranları Değişimi (İBBS 1. Düzey)



Kaynak: TÜİK Gelir Dağılımı ve Yaşam Koşulları Araştırması, 2006-2011; Betam hesaplamaları

Bu gözlem iyileşmenin esas olarak yüksek gelirler ile düşük gelirler arasındaki farkın azalmasından kaynaklandığını düşündürüyor. Nitekim Ege, Doğu Karadeniz ve Kuzey Doğu Anadolu bölgelerinde OG5/OG1 ve OG5/OG2 oranlarında kriz döneminde belirgin düşüşler söz konusudur. Kriz döneminde istihdam değişimlerine baktığımızda Doğu Karadeniz ve Kuzey Doğu Anadolu'da ücretli istihdam artışının ya çok sınırlı kaldığı (Doğu Karadeniz'de yüzde 1,9) ya da hiç artmadığı (Kuzey Doğu Anadolu) görülüyor (Ek Tablo 4). Buna karşılık bu iki bölgede ücret dışı istihdamda belirgin artışlar söz konusu: Sırasıyla yüzde 8,4 ve 15,8 (Doğu Karadeniz'de tarımda istihdam artışı yüzde 7,3 iken, Kuzeydoğu Anadolu'da yüzde 21,1'dir). Buna karşılık İstanbul ve Ege'de nispeten yüksek ücretli istihdam artışları (yüzde 3 ve yüzde 2,8)

gerçekleşirken ücret dışı istihdamda önemli düşüşler gözlemleniyor: Sırasıyla yüzde 2,1 ve 7,3 (Ek Tablo 4 ve 7).

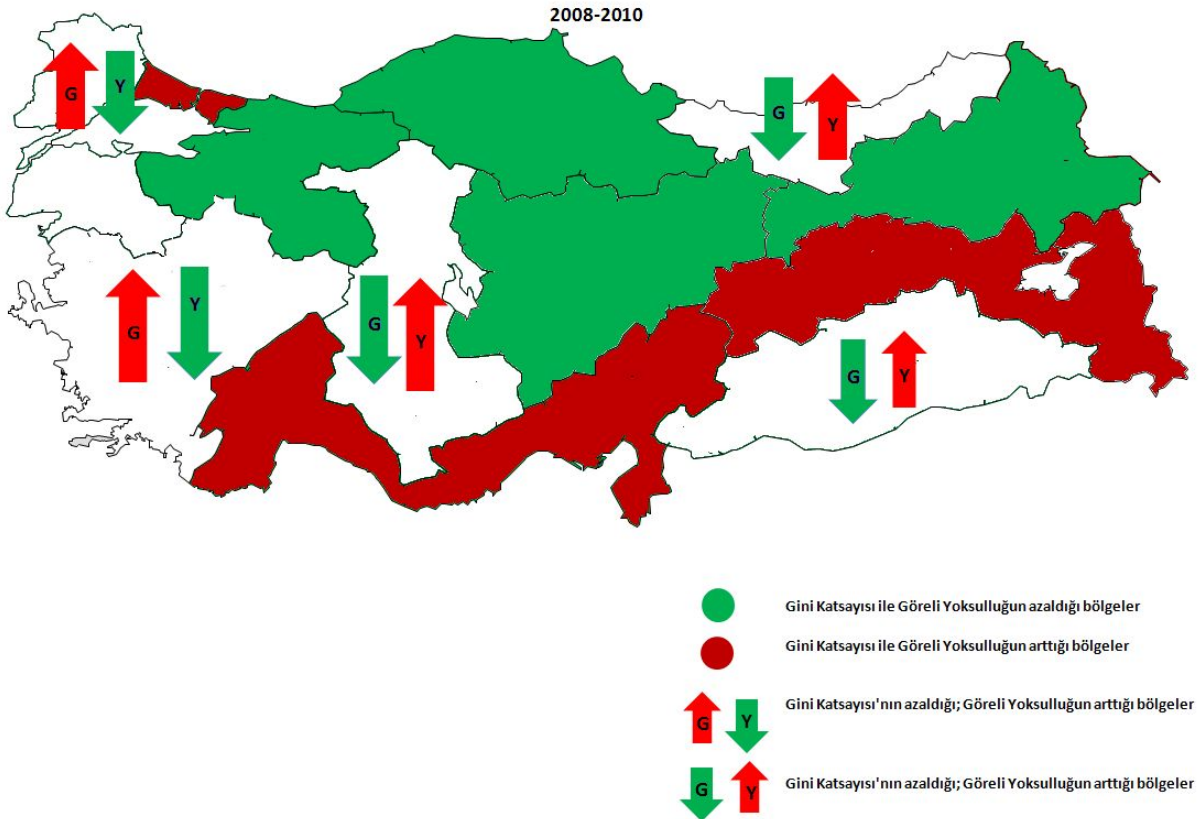
Kriz döneminde Türkiye genelinde gelir eşitsizliğinin artması olgusunu istihdam değişimleri açısından irdelediğimizde genelde anlamlı ilişkiler saptayamıyoruz. Ücretli istihdam ile Gini Katsayısı artışı arasında korelasyon pozitif ama zaten zayıf (yüzde 10,5). Görelî Yoksulluk Oranı ile ücretli istihdam arasındaki korelasyon ise nispeten yüksek (yüzde 25,7) ama yine pozitif çıkıyor. Yüksek ücretlerin düşük ücretlere kıyasla arttığı dönemlerde gelir eşitsizliği artabilir. Ancak kriz dönemlerinde genelde aksi söz konusudur. Ücret dışı istihdam değişimleri ile gelir eşitsizliği değişimleri arasındaki korelasyon ise beklendiği gibi negatif, ancak Görelî Yoksulluk Oranı'nda nispeten zayıf (yüzde 13,1), Gini Katsayısı da ise nispeten yüksek (yüzde 47,9) çıkıyor.

Kriz dönemlerinde artan işsizlik gelir eşitsizliğini artırıcı etki yapar. Türkiye'de de 2007'den 2008'e artan işsizliğin böyle bir etki yapmış olması çok muhtemel görünüyor. Nitekim, işsizliğin değişimi ile Gini Katsayısı arasındaki korelasyon 2007-08 döneminde pozitif ve yüzde 25,3 çıkmaktadır. Görelî Yoksulluk Oranı ile işsizlik arasındaki korelasyon ise aynı dönemde yüzde 33,9'dur. Kriz sırasında gelir eşitsizliğini olumlu etkileyen sosyal yardımlar gibi diğer etkenleri de ayrıca araştırmak gerekiyor.

Güçlü canlanma dönemi (2008-10)

Bu dönemde bölgeler düzeyinde gelir eşitsizliğinde egemen bir eğilimin olmadığı Harita 3'den açıkça görülüyor. Dört bölgede Gini Katsayısı ve Görelî Yoksulluk Oranı birlikte azalırken, üç bölgede her iki ölçütte artış gözlemleniyor. Beş bölgede ise gelişmeler belirsiz. Bu bölgelerden ikisinde Gini Katsayısı azalırken Görelî Yoksulluk Oranı artıyor, üçünde ise tam aksi gerçekleşiyor. Bu bakımdan ülke genelinde eğilimin belirsiz olması şaşırtıcı değil. Türkiye genelinde Gini Katsayısı yüzde 40,2'den 40,4'e çok sınırlı bir artış gösterirken, Görelî Yoksulluk Oranı'nda 23,5'den 22,6 ya nispeten sınırlı bir düşüş gözlemleniyor.

Harita 3: 2008-2010 dönemi Gini Katsayısı ve Görelî Yoksulluk Oranları Değişimi (İBBS 1. Düzey)



Kaynak: TÜİK Gelir Dağılımı ve Yaşam Koşulları Araştırması, 2006-2011; Betam hesaplamaları

Bu koşullarda istihdam değişimleri ile gelir eşitsizliği göstergelerinin değişimleri arasında anlamlı sayılabilecek ilişkilerin gözlemlenmemesi de doğal karşılanmalıdır (Şekil 1, 2, 3 ve 4) Güçlü canlanma dönemine ilişkin bu gözlemler bir kez daha gelir eşitsizliğinin bölgesel düzeyde incelenmesine önemine

işaret ediyor. Canlanma dönemi (2008-2010) ile ilgili olarak şu noktayı da hatırlatmak isteriz: 2009 yılının ilk çeyreği krizin dip noktası, işsizliğin ise tepe noktasıydı. Aslında canlanma, yukarıda da not edildiği gibi, 2009'un 2. çeyreğinde başladı. Yıllık verileri dikkate aldığımızdan 2009 1. çeyrek canlanma dönemine dahi edilmiş oluyor. Öten yandan yüksek büyüme 2011 yılında da devam etti. Ancak bu yılın rakamları GYK 2012 henüz yayınlanmadı. Bu veriler analize dâhil edildiğinde gelir eşitsizliğinde azalma eğilimi daha kesin bir şekilde ortaya çıkabilir.

Sonuçlar

2005-2010 döneminde Türkiye'de gelir eşitsizliğinin evrimini Gini Katsayısı ve Göreli Yoksulluk Oranını ölçütlerini kullanarak incelediğimizde elde edilen bulguları dört noktada toplayabiliriz:

- 1- Türkiye genelinde, aynı zamanda da bölgelerin büyük çoğunluğunda gelir eşitsizliğinin kesin olarak azaldığı yegâne dönem 2005-07 dönemidir. Bu olumlu gelişmede istihdam artışlarının rolünün önemli olduğu anlaşılıyor.
- 2- Kriz dönemi olarak tanımladığımız 2008 yılında, gelir eşitsizliği ülke genelinde ve bölgelerin çoğunda artmıştır. Dört bölgede ise eşitsizliğin azalması dikkat çekicidir. Kriz dönemi bölge temelinde daha ayrıntılı incelenmelidir.
- 3- Canlanma döneminde beklenenin aksine gelir eşitsizliğinde kesin bir iyileşme olmamıştır. Sonuçlar gerek ülke genelinde, gerek bölgeler düzeyinde net bir yön tayin etmekten uzaktır. Bu bağlamda yüksek büyümenin devam ettiği 2011 yılının henüz yayınlanmayan rakamlarının analize dahil edilmesi önem kazanmaktadır.
- 4- 2005-2010 döneminin bütününe bakıldığında gelir eşitsizliğinde ülke genelinde yüzde 5-10 oranında bir iyileşme gerçekleşmiş aynı zamanda bölgeler arasındaki gelir eşitsizliğinde de sınırlı bir azalma olmuştur. Bununla birlikte Türkiye'nin gelir eşitsizliği göstergelerinin halen yüksek değerlerini korudukları göz ardı edilmemelidir.

Ek Tablo 1: İstatistiki Bölge Birimleri Sınıflaması (İBBS)

İBBS 1. Düzey	İBBS 2. Düzey
TR1 İstanbul	TR10 (İstanbul)
TR2 Batı Marmara	TR21 (Tekirdağ, Edirne, Kırklareli)
	TR22 (Balıkesir, Çanakkale)
TR3 Ege	TR31 (İzmir)
	TR32 (Aydın, Denizli, Muğla)
	TR33 (Manisa, Afyon, Kütahya, Uşak)
TR4 Doğu Marmara	TR41 (Bursa, Eskişehir, Bilecik)
	TR42 (Kocaeli, Sakarya, Düzce, Bolu, Yalova)
TR5 Batı Anadolu	TR51 (Ankara)
	TR52 (Konya, Karaman)
TR6 Akdeniz	TR61 (Antalya, Isparta, Burdur)
	TR62 (Adana, Mersin)
	TR63 (Hatay, Kahramanmaraş, Osmaniye)
TR7 Orta Anadolu	TR71 (Kırıkkale, Aksaray, Niğde, Nevşehir, Kırşehir)
	TR72 (Kayseri, Sivas, Yozgat)
TR8 Batı Karadeniz	TR81 (Zonguldak, Karabük, Bartın)
	TR82 (Kastamonu, Çankırı, Sinop)
	TR83 (Samsun, Tokat, Çorum, Amasya)
TR9 Doğu Karadeniz	TR90 (Trabzon, Ordu, Giresun, Rize, Artvin, Gümüşhane)
TRA Kuzeydoğu Anadolu	TRA1 (Erzurum, Erzincan, Bayburt)
	TRA2 (Ağrı, Kars, Iğdır, Ardahan)
TRB Ortadoğu Anadolu	TRB1 (Malatya, Elazığ, Bingöl, Tunceli)
	TRB2 (Van, Muş, Bitlis, Hakkari)
TRC Güneydoğu Anadolu	TRC1 (Gaziantep, Adıyaman, Kilis)
	TRC2 (Şanlıurfa, Diyarbakır)
	TRC3 (Mardin, Batman, Şırnak, Siirt)

Kaynak: TÜİK

Ek Tablo 2: Eşdeğer hane halkı kullanılabilir gelire göre Gini Katsayısı ve Görelî Yoksulluk Oranları değişimi (İBBS 1. Düzey)

	2005-2007 (%)		2007-2008 (%)		2008-2010 (%)	
	Gini K.	Görelî Y.O.	Gini K.	Görelî Y.O.	Gini K.	Görelî Y.O.
TR1 İstanbul	-3.5	-16.9	0.3	-14.5	2.2	21.0
TR2 Batı Marmara	-5.4	-6.5	9.1	7.7	1.1	-16.5
TR3 Ege	-9.2	-3.3	-1.6	-8.5	4.2	-5.0
TR4 Doğu Marmara	-14.5	-8.3	9.9	3.3	-11.4	-13.7
TR5 Batı Anadolu	-2.7	-17.3	1.5	10.4	-8.3	6.0
TR6 Akdeniz	-8.1	-31.2	4.1	26.8	0.2	1.3
TR7 Orta Anadolu	-0.9	5.8	16.5	0.1	-7.3	-6.8
TR8 Batı Karadeniz	-1.6	-17.4	4.4	3.2	-12.3	-2.3
TR9 Doğu Karadeniz	-3.4	-2.5	-1.6	-17.3	-8.9	3.7
TRA Kuzeydoğu Anadolu	14.4	9.8	-6.7	-10.8	-4.2	-8.4
TRB Ortadoğu Anadolu	0.2	-23.3	2.5	6.0	2.9	18.5
TRC Güneydoğu Anadolu	-0.3	-11.8	4.1	7.7	-3.6	4.7

Kaynak: TÜİK Gelir Dağılımı ve Yaşam Koşulları Araştırması, 2006-2011; Betam hesaplamaları

Ek Tablo 3: 2005-2007 dönemi için Gini Katsayıları, Ücretli maaşlı ve yevmiyeli istihdamı ve Görelî Yoksulluk Oranları (İBBS, 1. Düzey)

	Gini Katsayısı (%)		Ücretli maaşlı ve yevmiyeli istihdamı		Görelî Yoksulluk Oranı (%)		% Değişim (2005-07)		
	2005	2007	2005	2007	2005	2007	Gini Katsayısı	Ücretli istihdam	Görelî Yoksulluk O.
	TR1 İstanbul	37.5	36.2	2,883	3,088	21.0	17.4	-3.5	7.1
TR2 Batı Marmara	35.0	33.1	528	563	21.1	19.7	-5.4	6.6	-6.5
TR3 Ege	42.6	38.7	1,591	1,775	23.1	22.3	-9.2	11.6	-3.3
TR4 Doğu Marmara	39.2	33.5	1,321	1,457	19.1	17.5	-14.5	10.3	-8.3
TR5 Batı Anadolu	41.3	40.2	1,230	1,392	22.9	18.9	-2.7	13.2	-17.3
TR6 Akdeniz	42.1	38.7	1,344	1,510	23.8	16.4	-8.1	12.4	-31.2
TR7 Orta Anadolu	34.2	33.9	470	510	18.7	19.8	-0.9	8.5	5.8
TR8 Batı Karadeniz	37.2	36.6	573	666	23.2	19.2	-1.6	16.2	-17.4
TR9 Doğu Karadeniz	37.8	36.5	333	366	21.1	20.6	-3.4	9.9	-2.5
TRA Kuzeydoğu Anadolu	38.1	43.6	184	198	23.8	26.1	14.4	7.6	9.8
TRB Ortadoğu Anadolu	40.4	40.5	292	327	22.9	17.6	0.2	12.0	-23.3
TRC Güneydoğu Anadolu	39.6	39.5	685	681	22.3	19.7	-0.3	-0.6	-11.8

Kaynak: TÜİK Gelir Dağılımı ve Yaşam Koşulları Araştırması, 2006-2011; Betam hesaplamaları

Ek Tablo 4: 2007-2008 dönemi için Gini Katsayıları, Ücretli maaşlı ve yevmiyeli istihdamı ve Görelî Yoksulluk Oranları (İBBS, 1. Düzey)

	Gini Katsayısı (%)		Ücretli maaşlı ve yevmiyeli istihdamı		Görelî Yoksulluk Oranı (%)		% Değişim (2007-08)		
	2007	2008	2007	2008	2007	2008	Gini Katsayısı	Ücretli istihdam	Görelî Yoksulluk O.
	TR1 İstanbul	36.2	36.3	3,088	3,180	17.4	14.9	0.3	3.0
TR2 Batı Marmara	33.1	36.1	563	606	19.7	21.2	9.1	7.6	7.7
TR3 Ege	38.7	38.1	1,775	1,825	22.3	20.4	-1.6	2.8	-8.5
TR4 Doğu Marmara	33.5	36.8	1,457	1,504	17.5	18.1	9.9	3.2	3.3
TR5 Batı Anadolu	40.2	40.8	1,392	1,472	18.9	20.9	1.5	5.7	10.4
TR6 Akdeniz	38.7	40.3	1,510	1,541	16.4	20.8	4.1	2.1	26.8
TR7 Orta Anadolu	33.9	39.5	510	517	19.8	19.8	16.5	1.4	0.1
TR8 Batı Karadeniz	36.6	38.2	666	657	19.2	19.8	4.4	-1.4	3.2
TR9 Doğu Karadeniz	36.5	35.9	366	373	20.6	17.0	-1.6	1.9	-17.3
TRA Kuzeydoğu Anadolu	43.6	40.7	198	198	26.1	23.3	-6.7	0.0	-10.8
TRB Ortadoğu Anadolu	40.5	41.5	327	364	17.6	18.6	2.5	11.3	6.0
TRC Güneydoğu Anadolu	39.5	41.1	681	699	19.7	21.2	4.1	2.6	7.7

Kaynak: TÜİK Gelir Dağılımı ve Yaşam Koşulları Araştırması, 2006-2011; Betam hesaplamaları

Ek Tablo 5: 2008-2010 dönemi için Gini Katsayıları, Ücretli maaşlı ve yevmiyeli istihdamı ve Görelî Yoksulluk Oranları (İBBS, 1. Düzey)

	Gini Katsayısı (%)		Ücretli maaşlı ve yevmiyeli istihdamı		Görelî Yoksulluk Oranı (%)		% Değişim (2008-10)		
	2008	2010	2008	2010	2008	2010	Gini Katsayısı	Ücretli istihdam	Görelî Yoksulluk O.
TR1 İstanbul	36.3	37.1	3,180	3,265	14.9	18.0	2.2	2.7	21.0
TR2 Batı Marmara	36.1	36.5	606	635	21.2	17.7	1.1	4.8	-16.5
TR3 Ege	38.1	39.7	1,825	1,968	20.4	19.4	4.2	7.8	-5.0
TR4 Doğu Marmara	36.8	32.6	1,504	1,530	18.1	15.6	-11.4	1.7	-13.7
TR5 Batı Anadolu	40.8	37.4	1,472	1,529	20.9	22.2	-8.3	3.9	6.0
TR6 Akdeniz	40.3	40.4	1,541	1,659	20.8	21.1	0.2	7.7	1.3
TR7 Orta Anadolu	39.5	36.6	517	570	19.8	18.5	-7.3	10.3	-6.8
TR8 Batı Karadeniz	38.2	33.5	657	674	19.8	19.3	-12.3	2.6	-2.3
TR9 Doğu Karadeniz	35.9	32.7	373	351	17.0	17.6	-8.9	-5.9	3.7
TRA Kuzeydoğu Anadolu	40.7	39.0	198	223	23.3	21.3	-4.2	12.6	-8.4
TRB Ortadoğu Anadolu	41.5	42.7	364	408	18.6	22.0	2.9	12.1	18.5
TRC Güneydoğu Anadolu	41.1	39.6	699	950	21.2	22.2	-3.6	35.9	4.7

Kaynak: TÜİK Gelir Dağılımı ve Yaşam Koşulları Araştırması, 2006-2011; Betam hesaplamaları

Ek Tablo 6: 2005-2007 dönemi için Gini Katsayıları, Ücret Dışı İstihdam ve Görelî Yoksulluk Oranları (İBBS, 1. Düzey)

	Gini Katsayısı (%)		Ücret Dışı İstihdam		Görelî Yoksulluk Oranı (%)		% Değişim (2005-07)		
	2005	2007	2005	2007	2005	2007	Gini Katsayısı	Ücret Dışı İstihdam	Görelî Yoksulluk O.
TR1 İstanbul	37.5	36.2	825	759	21.0	17.4	-3.5	-8.0	-16.9
TR2 Batı Marmara	35.0	33.1	551	554	21.1	19.7	-5.4	0.5	-6.5
TR3 Ege	42.6	38.7	1,319	1,204	23.1	22.3	-9.2	-8.7	-3.3
TR4 Doğu Marmara	39.2	33.5	596	568	19.1	17.5	-14.5	-4.7	-8.3
TR5 Batı Anadolu	41.3	40.2	545	569	22.9	18.9	-2.7	4.4	-17.3
TR6 Akdeniz	42.1	38.7	1,064	1,142	23.8	16.4	-8.1	7.3	-31.2
TR7 Orta Anadolu	34.2	33.9	537	475	18.7	19.8	-0.9	-11.5	5.8
TR8 Batı Karadeniz	37.2	36.6	960	954	23.2	19.2	-1.6	-0.6	-17.4
TR9 Doğu Karadeniz	37.8	36.5	755	644	21.1	20.6	-3.4	-14.7	-2.5
TRA Kuzeydoğu Anadolu	38.1	43.6	493	399	23.8	26.1	14.4	-19.1	9.8
TRB Ortadoğu Anadolu	40.4	40.5	426	458	22.9	17.6	0.2	7.5	-23.3
TRC Güneydoğu Anadolu	39.6	39.5	562	480	22.3	19.7	-0.3	-14.6	-11.8

Kaynak: TÜİK Gelir Dağılımı ve Yaşam Koşulları Araştırması, 2006-2011; Betam hesaplamaları

Ek Tablo 7: 2007-2008 dönemi için Gini Katsayıları, Ücret Dışı İstihdam ve Göreli Yoksulluk Oranları (İBBS, 1. Düzey)

	Gini Katsayısı (%)		Ücret Dışı İstihdam		Görelî Yoksulluk Oranı (%)		% Değişim (2007-08)		
	2007	2008	2007	2008	2007	2008	Gini Katsayısı	Ücret Dışı İstihdam	Görelî Yoksulluk O.
TR1 İstanbul	36.2	36.3	759	743	17.4	14.9	0.3	-2.1	-14.5
TR2 Batı Marmara	33.1	36.1	554	488	19.7	21.2	9.1	-11.9	7.7
TR3 Ege	38.7	38.1	1,204	1,116	22.3	20.4	-1.6	-7.3	-8.5
TR4 Doğu Marmara	33.5	36.8	568	612	17.5	18.1	9.9	7.7	3.3
TR5 Batı Anadolu	40.2	40.8	569	609	18.9	20.9	1.5	7.0	10.4
TR6 Akdeniz	38.7	40.3	1,142	1,126	16.4	20.8	4.1	-1.4	26.8
TR7 Orta Anadolu	33.9	39.5	475	414	19.8	19.8	16.5	-12.8	0.1
TR8 Batı Karadeniz	36.6	38.2	954	1019	19.2	19.8	4.4	6.8	3.2
TR9 Doğu Karadeniz	36.5	35.9	644	698	20.6	17.0	-1.6	8.4	-17.3
TRA Kuzeydoğu Anadolu	43.6	40.7	399	462	26.1	23.3	-6.7	15.8	-10.8
TRB Ortadoğu Anadolu	40.5	41.5	458	413	17.6	18.6	2.5	-9.8	6.0
TRC Güneydoğu Anadolu	39.5	41.1	480	558	19.7	21.2	4.1	16.3	7.7

Kaynak: TÜİK Gelir Dağılımı ve Yaşam Koşulları Araştırması, 2006-2011; Betam hesaplamaları

Ek Tablo 8: 2008-2010 dönemi için Gini katsayıları, Ücret Dışı İstihdam ve Göreli Yoksulluk Oranları (İBBS, 1. Düzey)

	Gini Katsayısı (%)		Ücret Dışı İstihdam		Görelî Yoksulluk Oranı (%)		% Değişim (2008-10)		
	2008	2010	2008	2010	2008	2010	Gini Katsayısı	Ücret Dışı İstihdam	Görelî Yoksulluk O.
TR1 İstanbul	36.3	37.1	743	682	14.9	18.0	2.2	-8.2	21.0
TR2 Batı Marmara	36.1	36.5	488	521	21.2	17.7	1.1	6.8	-16.5
TR3 Ege	38.1	39.7	1,116	1,308	20.4	19.4	4.2	17.2	-5.0
TR4 Doğu Marmara	36.8	32.6	612	663	18.1	15.6	-11.4	8.3	-13.7
TR5 Batı Anadolu	40.8	37.4	609	664	20.9	22.2	-8.3	9.0	6.0
TR6 Akdeniz	40.3	40.4	1,126	1,345	20.8	21.1	0.2	19.4	1.3
TR7 Orta Anadolu	39.5	36.6	414	515	19.8	18.5	-7.3	24.4	-6.8
TR8 Batı Karadeniz	38.2	33.5	1019	925	19.8	19.3	-12.3	-9.2	-2.3
TR9 Doğu Karadeniz	35.9	32.7	698	686	17.0	17.6	-8.9	-1.7	3.7
TRA Kuzeydoğu Anadolu	40.7	39.0	462	435	23.3	21.3	-4.2	-5.8	-8.4
TRB Ortadoğu Anadolu	41.5	42.7	413	492	18.6	22.0	2.9	19.1	18.5
TRC Güneydoğu Anadolu	41.1	39.6	558	597	21.2	22.2	-3.6	7.0	4.7

Kaynak: TÜİK Gelir Dağılımı ve Yaşam Koşulları Araştırması, 2006-2011; Betam hesaplamaları

Ek Tablo 9: Eşdeğer hane halkı kullanılabilir gelire göre sıralı yüzde 20'lik gruplar itibariyle yıllık eşdeğer hane halkı kullanılabilir gelir dağılımının yüzde (%) değişimi (İBBS, 1. Düzey)

	OG5/OG1*			OG5/OG2**		
	2005-2007	2007-2008	2008-2010	2005-2007	2007-2008	2008-2010
TR1 İstanbul	-9.8	-1.9	5.9	-5.2	2.1	2.3
TR2 Batı Marmara	-9.8	13.5	-1.5	-6.8	14.7	0.3
TR3 Ege	-17.0	-4.9	4.8	-15.5	-2.8	8.6
TR4 Doğu Marmara	-23.3	16.6	-18.3	-19.6	9.7	-13.5
TR5 Batı Anadolu	-9.4	5.2	-12.6	-5.5	5.8	-13.4
TR6 Akdeniz	-28.5	10.2	0.2	-9.7	5.3	0.1
TR7 Orta Anadolu	1.4	20.7	-7.3	-1.9	26.9	-13.2
TR8 Batı Karadeniz	-14.1	14.9	-19.0	0.4	2.8	-16.6
TR9 Doğu Karadeniz	-5.1	-2.5	-17.3	-4.1	-4.6	-9.4
TRA Kuzeydoğu Anadolu	23.6	-11.3	-10.6	24.7	-11.5	-7.7
TRB Ortadoğu Anadolu	-10.6	7.2	10.9	1.8	1.9	7.0
TRC Güneydoğu Anadolu	-3.5	12.1	-5.5	-0.3	4.2	-3.8

Kaynak: TÜİK Gelir Dağılımı ve Yaşam Koşulları Araştırması, 2006-2011; Betam hesaplamaları

* Eşdeğer hane halkı kullanılabilir gelire göre sıralı en yüksek yüzde 20'lik grubun ortalama gelirin (OG5) en düşük yüzde 20'lik grubun (OG1) ortalama gelirin oranı

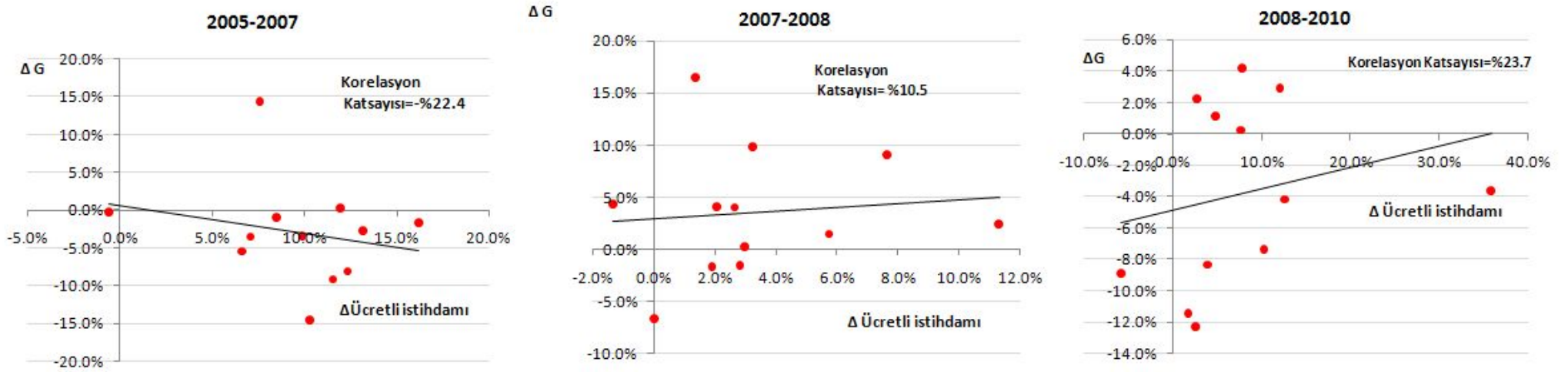
** Eşdeğer hane halkı kullanılabilir gelire göre sıralı en yüksek yüzde 20'lik grubun ortalama gelirin (OG5) en düşük 2. yüzde 20'lik grubun (OG2) ortalama gelirin oranı

Ek Tablo 10: Eşdeğer hane halkı kullanılabilir gelire göre sıralı yüzde 20'lik gruplar itibariyle yıllık eşdeğer hane halkı kullanılabilir gelirin ücretli ve diğer istihdam ile korelasyonu

	Korelasyon Katsayıları					
	Ücretli istihdam			Diğer İstihdam		
	2005-2007	2007-2008	2008-2010	2005-2007	2007-2008	2008-2010
OG5/OG1	-40.0%	9.7%	27.4%	-67.6%	-28.4%	41.5%
OG5/OG2	-19.0%	16.5%	21.2%	-38.5%	-56.3%	30.2%

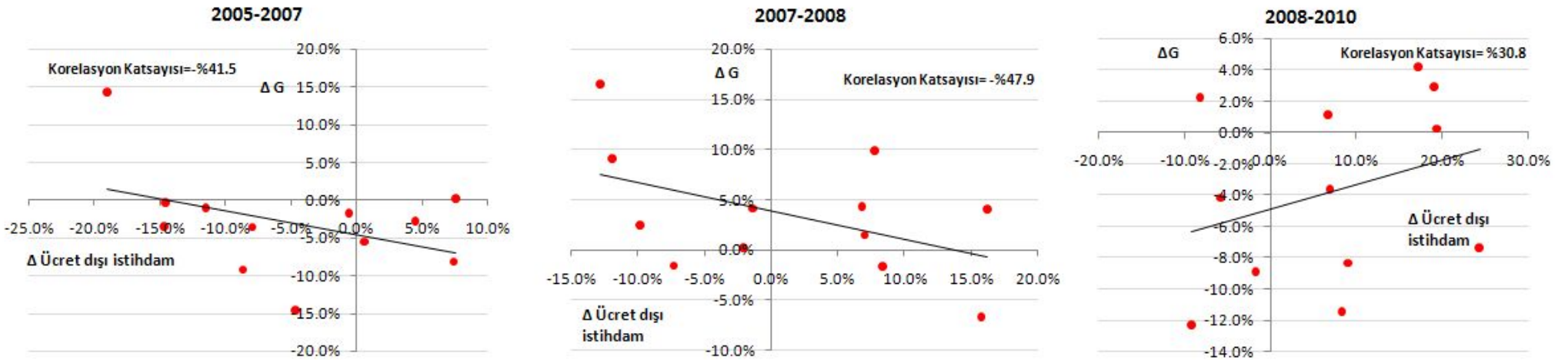
Kaynak: TÜİK Gelir Dağılımı ve Yaşam Koşulları Araştırması, 2006-2011; Betam hesaplamaları

Şekil 1 Dönemler itibariyle bölgesel ücretli, maaşlı ve yevmiyeli istihdam değişimleri ile bölgesel Gini Katsayıları değişimleri arasındaki korelasyon



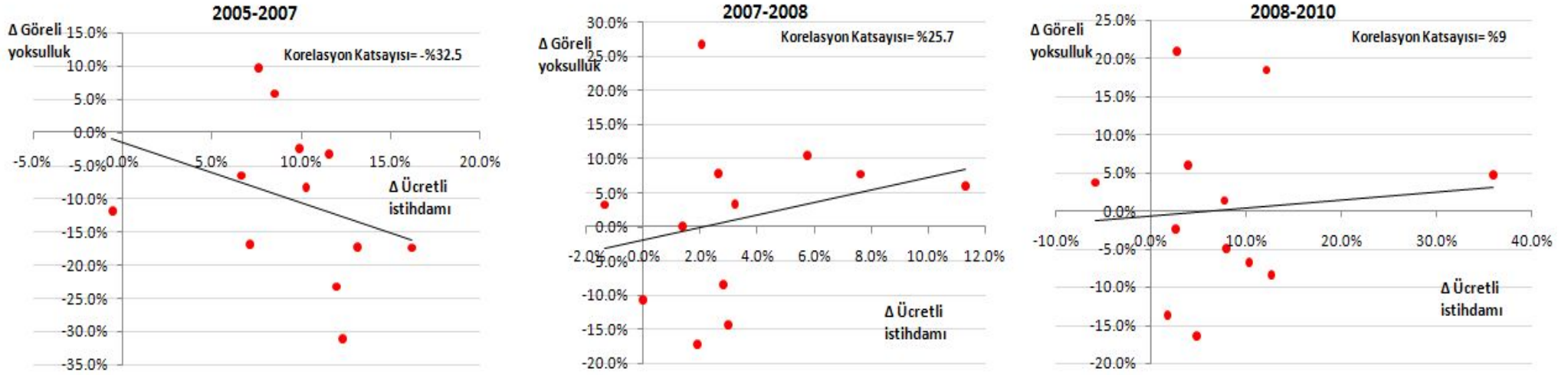
Kaynak: TÜİK Gelir Dağılımı ve Yaşam Koşulları Araştırması, 2006-2011; Betam hesaplamaları

Şekil 2 Dönemler itibariyle bölgesel ücret dışı istihdam ile bölgesel Gini Katsayıları arasındaki korelasyon



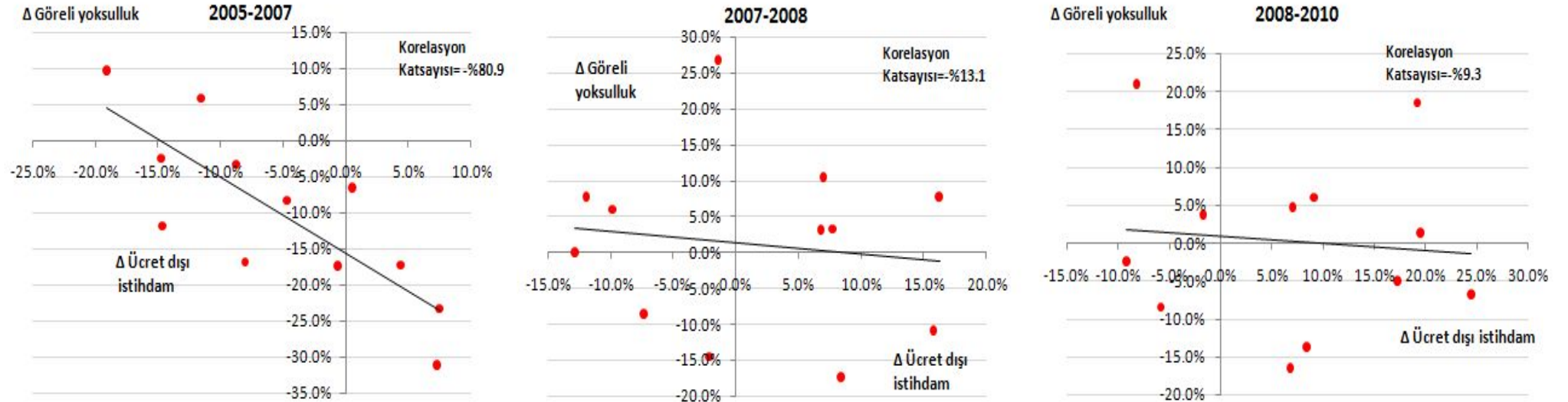
Kaynak: TÜİK Gelir Dağılımı ve Yaşam Koşulları Araştırması, 2006-2011; Betam hesaplamaları

Şekil 3 Dönemler itibariyle bölgesel ücretli, maaşlı ve yevmiyeli istihdamı ile bölgesel Görelü Yoksulluk Oranları arasındaki korelasyon



Kaynak: TÜİK Gelir Dağılımı ve Yaşam Koşulları Araştırması, 2006-2011; Betam hesaplamaları

Şekil 4 Dönemler itibariyle bölgesel Ücret dışı istihdam ile bölgesel Görelü Yoksulluk Oranları arasındaki korelasyon



Kaynak: TÜİK Gelir Dağılımı ve Yaşam Koşulları Araştırması, 2006-2011; Betam hesaplamaları