

İÇ TALEPTE DARALMA DEVAM EDİYOR

Seyfettin Gürsel*, Zümrüt İmamoğlu† ve Barış Soybilgen‡

Yönetici özeti

TÜİK'in bugün açıkladığı rakamlara göre Gayri Safi Yurtiçi Hasıla (GSYH) 2012 ikinci çeyreğinde bir önceki yılın aynı çeyreğine kıyasla yüzde 2,9 büyüdü. 2011'in son çeyreğinde yıllık büyüme yüzde 8,4'ten 5,2'ye düşmüştü. İlk çeyrekte ise büyüme 3,2 oranında gerçekleşmişti. Böylece ikinci çeyrekte yıllık büyüme oranı yüzde 3'ün de altına düşmüş oldu. Yılın ilk yarısında ise büyüme hızı yüzde 3,1 oldu.

Çeyreklik bazda ise büyüme oranında ikinci çeyrekte büyük bir artış var. Mevsim ve takvim etkisinden arındırılmış büyüme oranı geçen çeyreğe kıyasla yüzde 1,8 oldu. İlk çeyrekte ekonomi yüzde 0,4 oranında daralmıştı. Böylece Türkiye ekonomisi geçen çeyrekteki kaybı fazlasıyla telafi etti. Ancak büyüme yüksek olmasına rağmen, iç talep daralmaya devam etti. Betam'ın büyümeyi alt kalemlerine ayırarak yaptığı mevsimsellikten arındırma analizine göre çeyrekten çeyreğe yatırım ve tüketim harcamalarında azalma gerçekleşti. Büyümenin ana kaynağı yine net ihracattaki artış oldu.

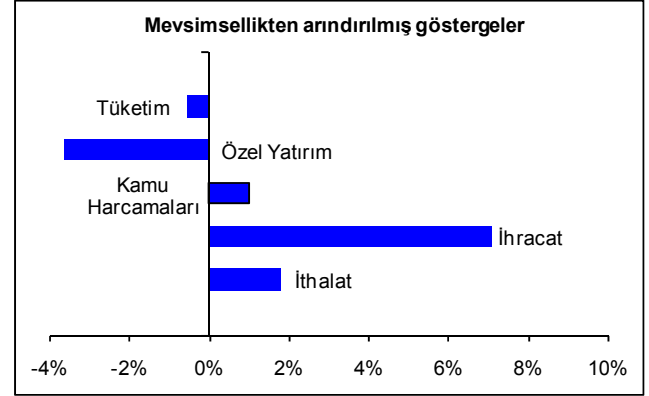
Ekonomideki yavaşlamaya paralel olarak cari açık hızla azalıyor. İkinci çeyrek sonunda 12 aylık cari açığın GSYH'a oranı Betam'ın tahmin ettiği gibi yüzde 8,3 olarak gerçekleşti.

* Prof. Dr. Seyfettin Gürsel, Betam, Direktör
seyfettin.gursel@bahcesehir.edu.tr

‡ Dr. Zümrüt İmamoğlu, Betam, Uzman Araştırmacı.
zumrut.imamoğlu@bahcesehir.edu.tr

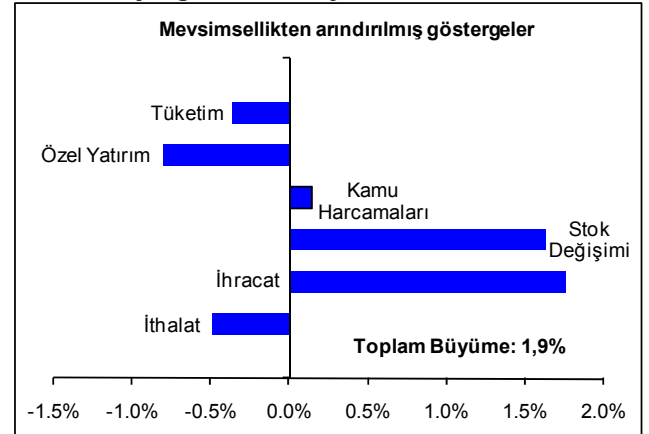
† Barış Soybilgen, Betam, Araştırma Görevlisi.
baris.soybilgen@bahcesehir.edu.tr

Şekil 1: GSYH alt kalemlerinin 2012 1. çeyrekte 2012 2. çeyreğe değişimleri



Kaynak : TÜİK, Betam. Çeyreklik göstergeler mevsim ve takvim etkisinden arındırılmıştır.

Şekil 2: GSYH alt kalemlerinin 2011 1. çeyrekte 2012 2. çeyreğe GSYH büyümesine katkıları



Kaynak : TÜİK, Betam. Çeyreklik göstergeler mevsim ve takvim etkisinden arındırılmıştır.

İç talepte durgunluk devam ediyor

Betam, GSYH'nın alt kalemlerinin büyümeye katkılarını çeyrekten çeyreğe hesaplayabilmek için alt kalemleri ayrı ayrı mevsim ve takvim etkisinden arındırıyor. Buna göre her bir kalemin 1. çeyrekte bir önceki çeyreğe göre değişimi ve büyümeye katkısı Şekil 1 ve Şekil 2'de gösterilmekte.

Betam hesaplamalarına göre ikinci çeyrekte ekonomi birinci çeyreğe kıyasla yüzde 1,9 (TÜİK bu rakamı 1,8 olarak hesaplıyor)¹ oranında büyüdü. Oldukça yüksek düzeyde gerçekleşen bu büyümeyle ilk çeyrekteki yüzde 0,4'lük daralma fazlasıyla telafi edildi. Ancak 2012 ikinci çeyrekte yatırım ve tüketim harcamalarında düşüşün sürdüğü gözlemleniyor. Kamu harcamalarında ise çok sınırlı bir artış var. Dolayısıyla büyüme yüksek olmasına rağmen iç talepte canlanma yok. Büyümenin ana kaynağı son iki çeyrekte olduğu gibi yine net ihracattaki artış oldu.

Net ihracatın katkısı yüksek

Net ihracat ihracattaki yüksek artışa dayalı olarak artıyor. İhracat 1. çeyreğe göre yüzde 7,1 arttı ve büyümeye 1,8 yüzde puan katkı yaptı. İthalat ise yüzde 1,8 artarak büyümeye -0,5 yüzde puan negatif katkı yaptı. Böylece net ihracatın çeyreklik büyümeye katkısı 1,3 yüzde puan oldu. İhracatın ithalattan daha hızlı artmasıyla cari açık oranı da hızla geriledi. 2012 ilk çeyrek sonunda GSYH'nın yüzde 9,3 oranında gerçekleşen cari açık, 2012 ikinci çeyrek sonunda Betam'ın tahmin ettiği gibi yüzde 8,3'e geriledi.

Tüketimde düşüş devam ediyor

Betam'ın çeyrekten çeyreğe yaptığı analize göre tüketim harcamaları 2011 son çeyreğinden beri azalıyor. Tüketim harcamaları yüzde 2012'nin ikinci çeyreğinde de düşmeye devam ederek yüzde 0,5 oranında azaldı ve büyümeyi 0,4 yüzde puan

düşürdü. Stoklarda ise büyük bir artış gözlemlendi. Üretim artmasına rağmen tüketimde düşüşün devam etmesi stokları arttırdı. Stok değişiminin büyümeye katkısı 1,6 yüzde puan oldu. Bugün açıklanan sanayi üretim endeksi rakamları sanayi üretiminin Temmuz ayında da arttığını gösteriyor. Yakın zamanda tüketimde canlanma meydana gelmezse bu stokların daha da fazla artmasına, daha sonra ise üretimin yavaşlamasına neden olacaktır. GSYH'nın en önemli kalemi olan tüketim harcamalarındaki durgunluk önümüzdeki dönemde Orta Vadeli Program'ın yüzde 4'lük büyüme hedefine ulaşmayı zorlaştıracaktır.

Yatırımlar azaldı

2012 ikinci çeyreğinde yatırım harcamalarında yüzde 3,7 oranında düşüş meydana geldi. Bu da büyümeyi 0,8 yüzde puan düşürdü. Yatırımlarda zafiyet devam ediyor. İkinci çeyrekte yatırım ortamının bozulmuş olması yılın ikinci yarısı için olumlu bir tablo çizmiyor. Yılın ilk çeyreğinde açıklanan teşvik paketinin etkisinin ortaya çıkması için henüz erken olduğunu hatırlatalım.

Kamu kesiminin eli sıkı

Birinci çeyrekte kamu harcamaları geçen yılın son çeyreğine göre yalnızca yüzde 1 oranında artarak büyümeye 0,1 puan katkıda bulundu. İkinci çeyrekte hükümetin bütçe hedefini tutturma yönünde harcamaları oldukça sıkı tuttuğu anlaşılıyor. Yılın geri kalanında büyümenin düşük seyretmeye devam etmesi hükümetin bütçe disiplininin ödün vererek genişlemeci politikalar uygulaması yönünde baskıları arttırabilir.

Büyümenin geleceği

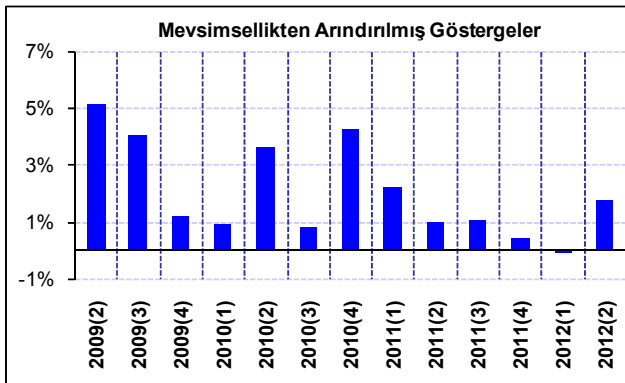
Geçtiğimiz yılın ikinci yarısından itibaren durgunlaşan iç talebe paralel olarak ekonomik büyümenin hızı azalmaya başladı. 2012 yılının ilk yarısında büyüme hızı yıllık yüzde 3,1 olarak gerçekleşti (Tablo 3). 2011'in ikinci yarısında ise yıllık bazda büyüme oranı

¹ TÜİK ve BETAM'ın yöntemleri arasındaki fark Ek1'de açıklanmaktadır.

yüzde 6,8'di. Büyüme hızındaki düşüşün ana kaynağı geçen yıldan farklı olarak tüketim ve yatırım harcamalarının 2012 yılının ilk yarısında azalması oldu. Rakamlar bize iç talepte yavaşlamanın daralmaya dönüştüğünü, büyümenin tamamen net ihracattaki artışlardan kaynaklandığını göstermekte. Ancak net ihracattaki artışlar büyümeyi yıl sonu hedefi olan yüzde 4'e çıkarmakta yeterli olmayabilir.

Bu durumda Türkiye'nin yıl sonunda yüzde 4'lük büyümeyi başarabilmesi için yılın geri kalanında iç talepte canlanma gerekmektedir. Mali politikayı sıkı tutmakta kararlı görünen hükümetin mali politikayı gevşetmeyeceğini varsayarsak, para politikasının gevşemesi yönünde baskılar artabilir. Yılın geri kalanında çeyreklik bazda %1'lik büyüme yıllık büyümenin yüzde 3 düzeyinde kalmasını sağlayacaktır. Yıllık yüzde 4 oranında büyümeye ulaşmak için ise çeyreklik bazda %2'lik bir büyüme gerekiyor. Yani ikinci çeyrekteki büyümenin yılın geri kalanında da devam etmesi gerekiyor.

Şekil 3: GSYH, Önceki çeyreğe göre büyüme (TÜİK)



Kaynak : TÜİK, Betam.

Tablo 1. 2012 1. çeyrekte ve 2012 2. çeyrekte GSYH altkalemlerinin, bir önceki çeyreğe göre değişimleri ve büyümeye katkıları

2012 – 2. Ç	Değişim	Katkılar
Tüketim	-0,5%	-0,4%
Özel Yatırım	-3,7%	-0,8%
Kamu Harcamaları	1,0%	0,1%
Stok Değişimi	---	1,6%
İhracat	7,1%	1,8%
İthalat	1,8%	-0,5%
2012 – 1. Ç	Değişim	Katkılar
Tüketim	-0,8%	-0,6%
Özel Yatırım	0,2%	0,1%
Kamu Harcamaları	2,8%	0,4%
Stok Değişimi	---	-0,1%
İhracat	3,5%	0,8%
İthalat	1,5%	-0,4%

Kaynak : TÜİK, Betam.

Tablo 2. 2012 1. çeyrekte ve 2012 2. çeyrekte GSYH altkalemlerinin, bir önceki yılın aynı çeyreğine göre değişimleri ve büyümeye katkıları

2012 – 2. Ç	Değişim	Katkılar
Tüketim	-0,5%	-0,3%
Özel Yatırım	-7,9%	-1,9%
Kamu Harcamaları	2,1%	0,3%
Stok Değişimi	---	-0,8%
İhracat	19,8%	4,6%
İthalat	-3,6%	1,1%
2012 – 1. Ç	Değişim	Katkılar
Tüketim	0,2%	0,1%
Özel Yatırım	1,4%	0,3%
Kamu Harcamaları	4,7%	0,6%
Stok Değişimi	---	-2,3%
İhracat	11,9%	2,7%
İthalat	-6,0%	1,9%

Kaynak : TÜİK, Betam.

Tablo 3. 2012 ilk yarı ve 2011 ikinci yarı GSYH altkalemlerinin, bir önceki yıl aynı yarıya göre değişimleri ve büyümeye katkıları

2012 – İlk yarı	Değişim	Katkılar
Tüketim	-0,2%	-0,1%
Özel Yatırım	-3,5%	-0,8%
Kamu Harcamaları	3,3%	0,4%
Stok Değişimi	---	-1,6%
İhracat	16,0%	3,7%
İthalat	-4,8%	1,5%
2011 – İkinci yarı	Değişim	Katkılar
Tüketim	5,6%	3,8%
Özel Yatırım	10,4%	2,1%
Kamu Harcamaları	-0,3%	0,0%
Stok Değişimi	---	-0,9%
İhracat	8,4%	2,0%
İthalat	0,6%	-0,2%

Ek 1: GSYH deęiřimi ve alt kalemlerin büyüme katkılarının hesaplanması:

Alt kalemler 3 grup altında toplanmıştır :

1. Nihai iç talep, yerleşik hanehalklarının tüketimi (tüketim), devletin nihai tüketim harcamaları ve yatırım harcamaları toplamı (kamu harcamaları), özel sektörün yatırım harcamaları (yatırım) oluşmaktadır.
2. Net dış talepteki deęişim, ihracat ve ithalat kalemleri arasındaki farkı göstermektedir.
3. Stok deęişimi kalemi ise, stokların bir önceki döneme göre nasıl deęiřtiđini göstermektedir (Ayrıntılar için bkz Ek-2.)

GSYH'daki yüzde deęişimi bulmak için, her bir alt bileşenin önceki döneme göre deęişimi, bir önceki döneme ait GSYH rakamına ($GSYH_{t-1}$) oranlanmış ve böylece her bir bileşenin o GSYH büyümesine olan katkısı bulunmuştur.

Başka bir ifadeyle,

X : GSYH alt kalemi

X'in deęişimin t zamandaki büyüme katkısı :

$$= (X_t - X_{t-1}) / GSYH_{t-1}$$

formülünü kullanarak hesaplanabilir.

TÜİK ve BETAM'ın yöntemleri arasındaki fark

TÜİK, GSYH serisini mevsim ve takvim etkisinden arındırmak için alt kalemleri tek tek almak yerine, bunların toplamını kullanmaktadır. Ancak GSYH'yı oluşturan her bir alt kalemin farklı mevsimsel döngüleri olabileceđi göz önüne alındığında, her bir alt kalemi ayrı ayrı ele alıp, mevsim ve takvim etkilerinden arındırmak ve bunların toplamını mevsim ve takvim etkisinden arındırılmış GSYH serisi olarak almak daha sağlıklıdır. Bu iki yöntem farklı sonuçlar verse de, ilgili literatürde her iki yöntem de kabul görmekte ve yaygın olarak kullanılmaktadır.

Ek 2: Stok deęişimi kaleminin ve büyüme katkısının hesaplanması

'Stok deęişimi' kalemi, GSYH'nin harcamalar yöntemiyle hesaplanan bölümünde yer alır ve stokların bir önceki döneme göre nasıl deęiřtiđini gösterir.

$$\text{Stok deęişimi } t = \text{Stok } t - \text{Stok } t-1$$

Dolayısıyla stok deęişimi kalemindeki artış (azalış), stoklardaki artıştan (azalıştan) ziyade iki dönem stokları arasındaki farkın artışından (azalışından) kaynaklanmaktadır.

Ancak TÜİK, üretim ve tüketim yöntemine göre hesaplanan GSYH rakamları arasında fark olması durumunda, bu farkı da stok deęişimi kaleminin içinde göstermektedir.

İki farklı yöntemle göre hesaplanan GSYH rakamları arasında farkı ϵ_{t-1} ile gösterecek olursak, t zamanındaki 'stok deęişimi' kalemini su şekilde ifade edebiliriz:

$$\text{Stok deęişimi } t = \text{Stok } t - \text{Stok } t-1 + \epsilon_{t-1}$$

Stok deęişimi kalemindeki deęişimin büyüme katkısını ise şu şekilde bulabiliriz :

'Stok deęişiminin' büyüme katkısı t

$$= (\text{Stok } t - \text{Stok } t-1) / GSYH_{t-1}$$

Veya

'Stok deęişiminin' büyüme katkısı t

$$= ((\text{Stok } t - \text{Stok } t-1 + \epsilon_t) - (\text{Stok } t-1 - \text{Stok } t-2 + \epsilon_{t-1})) / GSYH_{t-1}$$