

Bölgesel İşgücü Piyasaları *İşsizliğin Bölgesel Evrimi ve Yapısal Sorunlar*

Seyfettin Gürsel* ve Ayşenur Acar**

Yönetici Özeti

Türkiye’de işsizliğin bölgeler arası dağılımı yeterince işlenmemiş bir konudur. Bu araştırma notunda 2005-11 döneminde, 26 bölgede (Düzyey 2) işsizliğin evrimini inceliyoruz. Tarım istihdamının bölgeden bölgeye büyük farklılıklar göstermesi nedeniyle bölgesel işsizliğin tarım dışı işsizlik itibariyle irdelenmesi daha anlamlıdır. Bu amaçla TÜİK’in bölge düzeyinde yayınladığı tarım ve tarım dışı istihdam verileri ile toplam işgücü ve işsizlik verilerini kullanarak bölgesel tarım dışı işsiz sayısı ve oranlarını tahmin ediyoruz.

Tarım dışı işsizlik oranları bir bölgeden diğerine iki kattan fazla değişiklik gösteriyor. Çok genel bir fotoğraf çekmek gerekirse, işsizliğin Batı’da Doğu’ya kıyasla daha düşük olduğunu söyleyebiliriz. 2011’de en düşük işsizlik oranlarına sahip 3 bölge, Manisa¹, Balıkesir ve Bursa bölgeleridir. Buna karşılık en yüksek işsizlik oranlarına sahip 3 bölge Ağrı, Van ve Gaziantep bölgeleridir. Ancak Batı’da işsizliğin yüksek olduğu bölgeler ile Doğu’da işsizliğin düşük olduğu bölgeler dikkat çekmektedir. Örneğin, gelişmişlik düzeyi itibariyle ülke ortalamasının oldukça üzerinde bulunan İzmir ve Kocaeli bölgelerinde tarım dışı işsizlik oranı Türkiye ortalamasının hayli üzerindedir. Bu beklenmedik sonucun nedeni bu bölgelerde göç nedeniyle tarım dışı işgücü artışının oldukça yüksek olmasıdır.

Bölgesel işsizliğin evrimi zaman içinde değerlendirildiğinde bölgeler ayrışıyorlar. 2005-11 döneminde Türkiye genelinde tarım dışı işsizlikte sınırlı bir azalma gerçekleşirken, 26 bölgenin 12’sinde işsizliğin azaldığını, 14’ünde ise arttığını görüyoruz. Son altı yılda işsizlikte en büyük düşüşler, Malatya, Adana Kırıkkale (Kapadokya) ve Ankara bölgelerinde gerçekleşti. İşsizliğin en çok arttığı bölgeler ise Ağrı, Antalya, Van ve Zonguldak bölgeleri oldu. Zonguldak bölgesi altı yılda, çok sınırlı da kalsa, tarım dışı istihdamın azaldığı yegâne bölge oldu. Bölgenin ciddi ekonomik sorunlar yaşadığı anlaşılıyor. Antalya bölgesinde ise tarım dışı istihdam artışının ortalamasının hayli altında kaldığı görülüyor.

Araştırmanın bulguları bölgesel düzeyde işsizliğin çok farklı dinamiklere tâbi olduğunu açıkça gösteriyor. İşsizliğin güçlü istihdam artışları sonucu azaldığı bölgeler (Dengeli Gelişen Bölgeler) Orta Anadolu’da Kuzey-Güney aksında, kısmen de Orta-Doğu Anadolu’da yer alırken, işsizliğin zayıf istihdam artışlarına rağmen daha zayıf işgücü artışları nedeniyle azaldığı bölgeler (Soğuyan Bölgeler) Kuzey Batı Anadolu’da ve Orta Karadeniz’de kümeleniyorlar. Buna karşılık işsizliğin güçlü istihdam artışlarına rağmen daha güçlü işgücü artışları sonucu arttığı bölgeler (Baskı Altındaki Bölgeler) Doğu ve Güney Doğu’da yer alırken (iç göç baskısı), Tekirdağ (Trakya), İzmir ve Kocaeli gibi sanayileşmiş bölgeler de (dış göç baskısı) bu grupta konumlanıyorlar.

* Prof. Dr. Seyfettin Gürsel, Betam, Direktör, seyfettin.gursel@bahcesehir.edu.tr

** Ayşenur Acar, Betam, Araştırma Görevlisi, aysenur.acar@bahcesehir.edu.tr

¹ Her bir Düzyey 2 bölgesi en az bir ilden oluşmaktadır. Araştırma içinde bir bölgeden ilk kez bahsedilirken bölgeyi oluşturan iller parantez içinde yazılmıştır. Ancak, araştırmanın ilerleyen bölümlerinde sadece bölge adı verilecektir. Bir bölgenin adı kapsadığı illerden ilk sırada olan ilin adıdır. Örneğin, Manisa, Afyon, Kütahya, Uşak illerinden oluşan bölge, kapsadığı illerden ilki olan Manisa adı ile adlandırılmaktadır.

İşsizlik Genelde Batı'da düşük, Doğu'da yüksek

Şaşırtıcı istisnalarla birlikte

İşsizliği ülke genelinde izlemeye alıştığımız. Oysa işsizlik her ülkede bölgeden bölgeye az ya da çok farklılık gösterir. Türkiye'de de bu böyledir. 26 bölgeden oluşan Düzey 2 çerçevesinde işsizliğin en düşük olduğu bölgeler ile en yüksek olduğu bölgeler arasında işsizlik oranları iki kat kadar farklılık gösterebilmektedir. Bölgeler arası işsizlik oranı farkları, işsizliğin önemli bir yapısal boyutunu oluşturduğu kadar, bölgeler arası refah düzeyi eşitsizliğinin de önemli bir boyutudur.

Türkiye özelinde bölgesel işsizlik irdelenirken, genel işsizlik yerine tarım dışı işsizliğin dikkate alınması daha öğretici olacaktır. Tarım istihdamının ülke genelinde halen oldukça yüksek olduğunu, aynı zamanda da bölgeden bölgeye büyük farklılıklar gösterdiğini biliyoruz. Öte yandan, Türkiye tarımına aile işletmelerinin çok büyük ölçüde egemen olması, tarımda işsiz sayısının çok düşük kalmasına² neden olurken, bölgesel işsizlik oranlarını da önemli ölçüde çarpıttığını belirtmeliyiz. Bir bölgede tarımın toplam istihdam içindeki payının çok yüksek olması, o bölgede, *ceteris paribus*, işsizlik oranının da aşırı düşük olmasına neden olabilmektedir. 2011 yılı itibarıyla tarım dışı işsizlikle genel işsizlik oranları arasındaki fark 10,2 yüzde puanla Ağrı'da (Ağrı, Kars, Iğdır, Ardahan) zirveye çıkarken, Van (Van, Muş, Bitlis, Hakkâri), Trabzon (Trabzon, Ordu, Giresun, Rize, Artvin, Gümüşhane) ve Kastamonu (Kastamonu, Çankırı, Sinop) bölgelerinde de 6-7 yüzde puana ulaşabilmektedir (Bkz Ek Şekil 2 ve Ek Tablo 1). Tarım istihdamının toplam istihdam içindeki payı ile tarım dışı işsizlik oranı - genel işsizlik oranı farkları arasında yüksek korelasyonun varlığı (yüzde 86,8) (Bkz Ek Şekil 1) bölgelerde tarım istihdamının işsizlik üzerindeki çarpıtıcı etkisini açıkça ortaya koyuyor. Bu bakımdan işsizliğin bölgesel analizi yapılırken, tarım dışı işsizliğin esas alınması daha doğru olacaktır. Ancak, TÜİK bölgesel düzeyde tarım ve tarım dışı istihdam rakamlarını yayınlarken, tarım dışı işgücü ve işsizlik rakamlarını yayınlamıyor. Bu nedenle tarım dışı bölgesel işgücü ile işsizlik rakamlarını biz tahmin ediyoruz³(Bkz Ek Tablo 1 ve 2).

Harita 1'de 2011 yılı itibarıyla bölgesel tarım dışı işsizliğin dağılımı gösteriliyor. Açık kırmızıyla renklendirilmiş bölgeler en düşük tarım dışı işsizlik oranına sahip bölgelerden oluşuyor. Buna göre tarım dışı işsizlik oranının en düşük olduğu dört bölge sırasıyla, Manisa (yüzde 8,3) Balıkesir (Balıkesir, Çanakkale) (yüzde 8,4), Bursa (Bursa, Eskişehir, Bilecik) (yüzde 8,6) ve Samsun (Samsun, Tokat, Çorum, Amasya)(yüzde 9,3) bölgeleridir (Ek Şekil 2 ve Ek Tablo 1). Haritadan da net bir şekilde görülebileceği üzere, bu bölgelerden Samsun hariç diğerleri Türkiye'nin Batısı'nda yer almaktadır ve Türkiye'nin en gelişmiş bölgeleri arasındadırlar. Bununla birlikte, Batı'nın ikinci büyük kenti İzmir'de işsizlik oranı oldukça yüksektir: yüzde 16,5. Önde gelen sanayi bölgelerinden Kocaeli (Kocaeli, Sakarya, Düzce, Bolu, Yalova) bölgesinde de işsizlik oranı yüzde 14,7 ile ortalamanın (yüzde 13,2)⁴ üzerindedir: . Bu olgu bize, gelişmişlik düzeyi dolayısıyla istihdam düzeyi kadar işgücü düzeyinin, dolayısıyla dışarıdan alınan göçün de işsizlik üzerinde etkili olduğunu göstermektedir⁵. Ankara'nın, hem yüksek sanayileşme düzeyi hem de kamu istihdamının yoğunluğu sayesinde ortalamanın bir hayli altında konumlandığını (yüzde 9,9) ayrıca belirtelim.

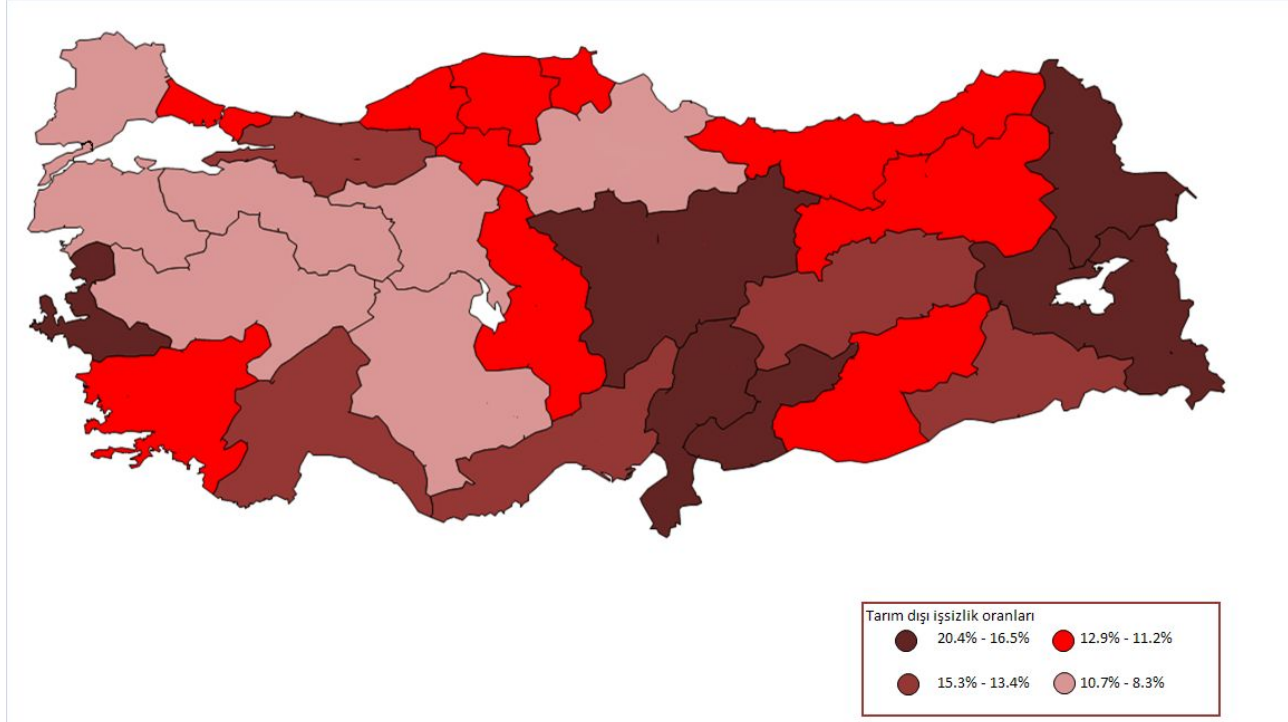
² TÜİK rakamlarına göre 2011 yılında tarımda işsiz sayısı ortalama 72 bin, tarım işsizlik oranı da yüzde 1,2'dir.

³ TÜİK bölgesel tarım dışı işsizlik oranlarını vermediğinden bu oranları Betam tahmin etti. TÜİK bölge düzeyinde tarım ve tarım dışı istihdam rakamlarını veriyor ancak tarım dışı işgücü rakamlarını yayınlamıyor. Metinde belirtildiği gibi, Türkiye tarımının özgün yapısı nedeniyle tarımda işsizlik çok düşük bir seviyededir. Bu durumdan yararlanarak tarımda işsiz olmadığını, diğer ifadeyle tarımda işgücünün istihdama eşit olduğunu kabul ediyoruz. Bu varsayım altında toplam tarım istihdamını (yaklaşık tarım işgücü oluyor) toplam işgücünden çıkartarak tarım dışı işgücünü yakınsayan rakamları elde ediyoruz. Tarım dışı istihdam veri olduğundan böylelikle gerçek tarım dışı işsizlik oranlarını büyük ölçüde yakınsayan özel bir tarım dışı işsizlik oranı serisi oluşturuyoruz (Bkz. Ek Tablo 1).

⁴ Burada 26 bölgenin işsizlik oranlarının ortalaması alınmıştır. Dolayısıyla, bu ortalamalar TÜİK'in Türkiye geneli tarım dışı işsizlik oranlarından bir miktar farklıdır (Bkz. Ek Tablo 1)

⁵ TÜİK 2008 yılından itibaren Düzey 2 bazında Ülke İçi Göç İstatistikleri yayınlamaktadır. Bölgenin aldığı ve verdiği göçün birbirinden çıkartılması sonucu bulunan net göçün, bölgedeki toplam nüfusa bölünmesiyle net göç hızı bulunmaktadır. Bu oranın pozitif işaretli olması bölgenin net göç alma hızına, negatif işaretli olması ise bölgenin net göç verme hızına tekabül etmektedir. Sonuçlara göre, İzmir

Harita 1: Tarım dışı işsizliğin bölgesel dağılımı (2011)



Kaynak: TÜİK Hanehalkı İşgücü Anketi; Betam hesaplamaları

Tarım dışı işsizlik oranının en yüksek olduğu dört bölge ise sırasıyla Ağrı (yüzde 20,4), Van (yüzde 19,4), Gaziantep (Gaziantep, Adıyaman, Kilis) (yüzde 17,8) ve Hatay (Hatay, Kahramanmaraş, Osmaniye) (yüzde 17,2) bölgeleridir. Van bölgesi ile Ağrı bölgesinin en yüksek işsizliğe sahip bölgeler arasında olması şaşırtıcı değildir. Buna karşılık nispeten gelişmiş sanayi bölgesi özelliğine sahip Gaziantep ile Hatay bölgelerinin en yüksek işsizliğe sahip bölgeler arasında yer almaları şaşırtıcıdır.

Bazı bölgelerin işsizlik sıralamasındaki konumları beklenenden oldukça farklıdır. İki tipik örnek vermek istiyoruz: Kayseri bölgesi (Kayseri, Sivas, Yozgat) ile Şanlıurfa (Şanlıurfa, Diyarbakır) bölgesi. Kayseri bölgesinin sanayileşme düzeyi Türkiye ortalamasının üzerindeyken, yüzde 16,7'lik tarım dışı işsizlik oranı ile yine Türkiye ortalamasının (yüzde 13,2) bir hayli üzerindedir. Buna karşılık Şanlıurfa bölgesi sanayileşme düzeyi itibarıyla öne çıkmazken, yüzde 11,2'lik tarım dışı işsizlik oranı ile Türkiye ortalamasının bir hayli altındadır. Bu beklenmedik sonuçların nedenleri neler olabilir? İlk akla gelen neden bölgeleri oluşturan illerin gelişmişlik-istihdam düzeyi açısından türdeş olmamalarıdır. Örneğin, Kayseri ilinin sanayileşme düzeyi Türkiye ortalamasının bir hayli üzerindeyken, Sivas ve Yozgat'ın sanayileşme düzeyleri bir hayli düşüktür. TÜİK il düzeyinde tarım ve tarım dışı istihdam rakamlarını vermediğinden⁶ illerin tarım dışı işsizlik rakamlarını yaklaşık da olsa hesaplayamıyoruz. Bununla birlikte TÜİK'in il düzeyinde tahmini olarak verdiği 2010 yılı genel işsizlik oranları bir fikir verebilir (TÜİK 2010, İl Düzeyinde Temel İşgücü Göstergeleri)⁷. Kayseri ilinde genel işsizlik oranı ortalama yüzde 14,1 olarak tahmin edilirken, Sivas ve Yozgat'ta bu oran 13,6 ve 12,7 olarak tahmin edilmiştir. Kayseri bölgesindeki yüksek işsizlik oranının Sivas ve Yozgat'tan kaynaklanmadığı belli olmaktadır. Keza Şanlıurfa bölgesinin çok düşük tarım dışı işsizlik oranına sahip olması, Şanlıurfa ilinin Diyarbakır'a kıyasla az sayıda işsize sahip olması ile açıklanamamaktadır. Nitekim TÜİK, 2010 yılında genel işsizlik oranını Şanlıurfa'da ortalama yüzde 12,4, Diyarbakır'da ise yüzde 13,5 olarak

ve Kocaeli bölgeleri, 2008'den 2011'e sürekli göç alan bölgelerdendir ve net göç hızları yüksek seviyelerdedir. Örneğin, 2011 yılı itibarıyla İzmir bölgesinde net göç hızı yüzde 0,2 iken, Kocaeli bölgesinde bu oran yüzde 0,6 olmaktadır (Bkz Ek Şekil 4).

⁶ TÜİK il düzeyinde sadece işgücüne ve istihdama katılım oranları ile işsizlik oranlarını bir aralık içinde tahmin etmektedir.

⁷ Detaylı bilgi için Bkz.: http://www.tuik.gov.tr/PreHaberBultenleri.do?id=8536&tb_id=1

tahmin etmektedir. Aradaki fark ihmal edilebilir düzeydedir. Bölgesel işsizliğin belirleyicileri araştırılırken, sanayileşmenin çekiciliğinin yarattığı bölgeye göç ile çeşitli nedenlerle bölge dışına verilen göçün etkileri dikkate alınmalıdır⁸.

İşsizliğin azaldığı bölgeler, arttığı bölgeler

Güney Batı'da işsizlik patlaması

2005'den 2011'e bölgesel işsizlik oranlarındaki değişimler Harita 2'de gösteriliyor: Mavi ve tonlarıyla renklendirilmiş bölgeler işsizliğin azaldığı bölgeleri, kırmızı ve tonlarıyla renklendirilmiş bölgeler işsizliğin arttığı bölgeleri temsil ediyor. İşsizliğin azdan çoğa arttığı bölgeler kırmızının koyulaşan tonlarıyla ifade edilirken, işsizliğin azdan çoğa azaldığı bölgeler mavinin koyulaşan tonlarıyla ifade ediliyor.

2005-2011 döneminde 26 bölgenin 12'sinde tarım dışı işsizlik oranı azalırken, 14 bölgede artış olmuştur (Bkz. Harita 2 ve Ek Şekil 3). Bu dönemde ortalama tarım dışı işsizlik oranı ise yüzde 14,3'den 13,2'ye düşmüştür.⁹ Yüzde değişim hesabıyla tarım dışı işsizliğin en çok azaldığı dört bölge sırasıyla Malatya (Malatya, Elazığ, Bingöl, Tunceli) (yüzde 27,3'den 15,3'e), Adana (Adana, Mersin) (yüzde 22,3'den 14,7'ye), Kırıkkale (Kırıkkale, Aksaray, Niğde, Nevşehir, Kırşehir) (yüzde 17,8'den 11,9'a), Ankara (yüzde 15,1'den 9,9'a) olurken; en çok arttığı beş bölge sırasıyla Ağrı (yüzde 8,3'den 20,4'e)¹⁰, Antalya (Antalya, Isparta, Burdur) (yüzde 8,3'den 13,4'e), Van (yüzde 16,1'den 19,4'e), Zonguldak (Zonguldak, Karabük, Bartın) (yüzde 10,5'den 12,5'e) ve Aydın (Aydın, Denizli, Muğla) (yüzde 11'den 12,9'a) olmuştur (Bkz Ek Tablo 1 ve 3).

Tarım dışı işsizliğin azaldığı 12 bölgenin 8'inde güçlü (ortalamanın üzerinde) 3'ünde nispeten güçlü (ortalamaya yakın) istihdam artışları gerçekleşmiştir. Yine bu bölgelerde işgücü artışları güçlü ya da nispeten güçlü olmalarına rağmen istihdam artışının gerisinde kaldıklarından işsizlikte düşüş meydana gelmiştir. Bu bağlamda, 2005-11 döneminde en yüksek tarım dışı istihdam artışının gerçekleştiği bölge, yüzde 47,5 artışla (Ek Tablo 2 ve 3) Malatya bölgesidir. Buna karşılık bu bölgede işgücü artışı yüzde 26,6 ile ortalama artışın (yüzde 19) bir hayli üzerinde olmasına rağmen işsizlikte yüzde 44 oranında rekor düşüş gerçekleşmiştir (Ek Tablo 3). İşsizliğin önemli ölçüde azaldığı diğer 3 bölgede de (Adana, Kırıkkale-Kapadokya ve Ankara) benzer gelişmeler söz konusudur: tarım dışı işgücünde güçlü artışlar olmasına rağmen tarım dışı istihdam artışları daha yüksek olmuştur (Bkz Ek Tablo 2 ve 3).

Tarım dışı işsizliği en fazla arttığı beş bölgeden baz etkisinin öne çıktığı Ağrı bölgesini bir yana bırakırsak (bu bölgede tarım dışı istihdam ve işgücü çok düşüktür Bkz Ek Tablo 2), diğer 4 bölgeye yakından bakmak öğretici olacaktır. 2005-11 döneminde Ağrı bölgesinden sonra en yüksek tarım dışı işsizlik artışı yukarıda belirttiğimiz gibi Antalya bölgesinde ortaya çıkmıştır. İşsizlik artışının nedeni tarım dışı işgücünde yüksek artış olurken (yüzde 18,9) istihdam artışının nispeten düşük kalmasıdır (yüzde 12,3) (Bkz Ek Tablo 3). Aydın bölgesinde ise, Antalya bölgesinin aksine, tarım dışı istihdam artışı (yüzde 18,2, Bkz Ek Tablo 3) nispeten yüksek olurken işgücünün daha hızlı artması (yüzde 20,8) sonucu işsizlik artmıştır. İşsizlik üzerinde istihdam kadar (düşürücü etki) işgücünün de (yükseltici etki) belirleyici olduğunu bir kez daha not edelim. Güney

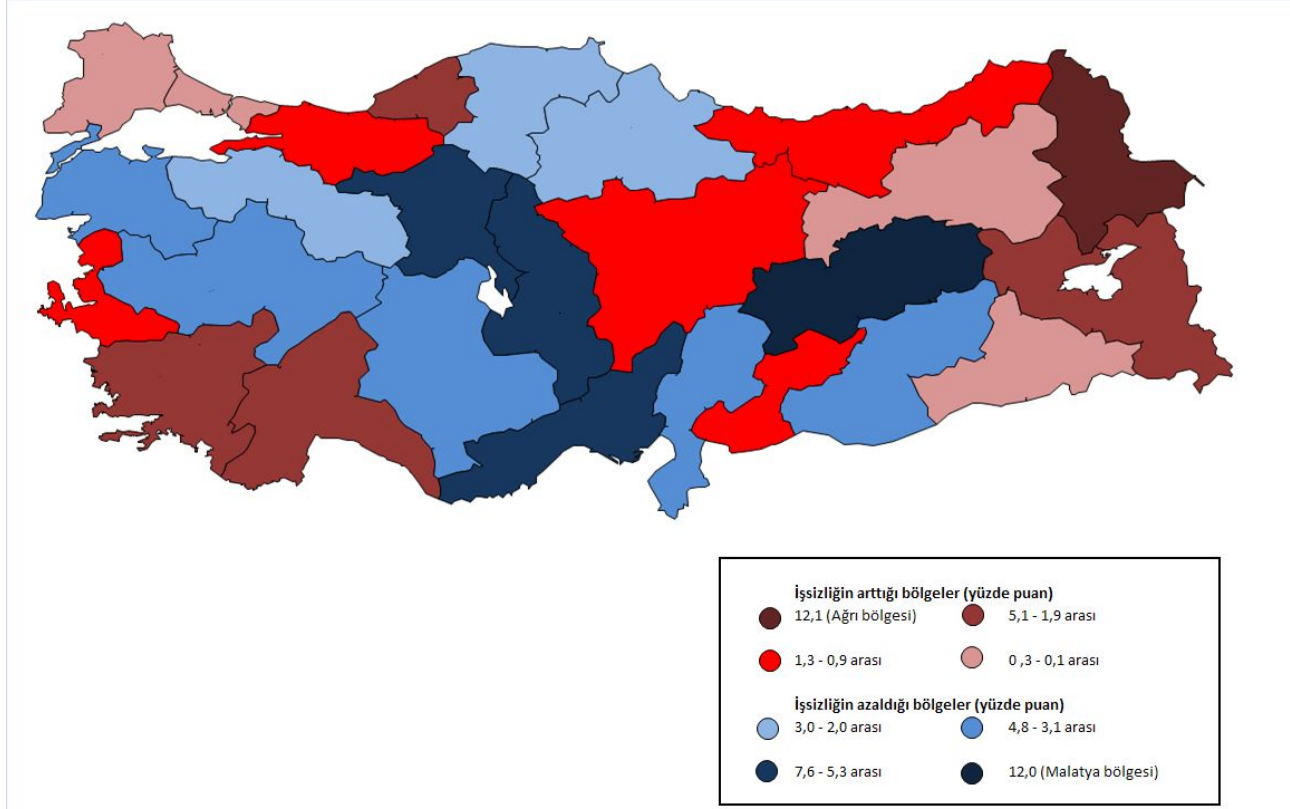
⁸ Şanlıurfa bölgesi 2008'den 2011'e sürekli göç vermiş bir bölgedir. Bölgedeki 2011 yılı itibarıyla net göç hızı yüzde -0,5'tir (Bkz Ek Şekil 4).

⁹ TÜİK 2005 tarım dışı işsizlik oranını yüzde 13,5, 2011 oranını ise yüzde 12,4 olarak vermektedir. Dikkate aldığımız ortalamalar iki nedenle TÜİK rakamlarından farklıdır. TÜİK'in rakamı ülke genelinde doğrudan hesaplamaya dayanmaktadır. Bu araştırmada ise 26 bölgenin işsizlik oranlarının ağırlıklandırılmamış ortalaması söz konusudur. Daha tali olan ikinci neden ise bu araştırmada bölgesel tarım dışı işsizlik oranlarının yaklaşık olarak tahmin edilmiş olmasıdır. Bkz. Dip not 3

¹⁰ Tarım dışı işsizliğin en çok arttığı bölge olarak büyük ara öne çıkan Ağrı bölgesinde (yüzde 145 artış) aşırı baz etkisinden kaynaklanmıştır: Tarım dışı istihdam 31 bin artarken tarım dışı işgücünde 59 binlik artış olmuş, bu nedenle işsizlik 28 bin kişi artarken tarım dışı işgücü düzeyi de çok düşük olduğundan (2011'de 191 bin kişi) işsizlik oranında 2,5 kat artış ortaya çıkmıştır.

Batı'yı oluşturan Antalya ve Aydın bölgeleri dışarıdan Doğu ve Güney Doğu'dan büyük göç alırken¹¹, son altı yılda bu göçü emecek düzeyde istihdam yaratamamışlardır. Aynı zamanda, Kürt kökenli yetişkinlerin, beşeri donanım, negatif ayrımcılık gibi çeşitli nedenlerle iş bulmakta zorlandıklarını da dikkate alırsak, Antalya ve Aydın bölgelerinde hüküm süren yüksek işsizliğin en azından bir bölümünü açıklayabiliriz.

Harita 2: Bölgelere göre 2005'ten 2011'e tarım dışı işsizlik oranlarında değişim



Kaynak: TÜİK Hanehalkı İşgücü Anketi; Betam hesaplamaları

İşsizliğin en çok arttığı beş bölgeden Van ve Zonguldak bölgelerinde artışın nedenleri çok farklıdır. Van bölgesinde işsizlik artışının başlıca nedeninin bölge içi kırdan kente göç olduğu anlaşılabilir¹². 2005-11 döneminde bu bölgede tarım dışı işgücünde muazzam artış (yüzde 79) meydana gelmiştir. Bu bölgenin dışarıdan göç almadığı, aksine göç verdiği bilindiğine göre¹³, yüksek tarım dışı işgücü artışının başlıca nedeninin kırdan kente göç olduğunu tahmin etmek zor değildir. İncelenen dönemde Türkiye genelinde tarım istihdamı yüzde 19,2 oranında artarken, bu artışın, nüfus artışının -özellikle kırsal kesimde- çok yüksek olduğu Van bölgesinde yüzde 7,7'de kalması (Bkz Ek Tablo 4), tarımdan tarım dışına emek göçünün bölgede yoğun olduğunu göstermektedir. Bu nedenle Van bölgesindeki yüksek işsizlik artışı tarım dışı istihdamdaki yüksek artışa (yüzde 72) rağmen ortaya çıkmıştır. Zonguldak bölgesindeki işsizlik artışının başlıca nedeni ise tarım dışı istihdamın gerilemesidir. 2005-11 döneminde az da olsa tarım dışı istihdamın gerilediği (yüzde -0,4) yegâne bölge Zonguldak'tır. Tarım dışı işgücü artışı çok düşük kalmıştır (yüzde 1,9); ama aradaki fark işsizlik artışına neden olmuştur. Bölge gerileyen (istihdam yaratamayan) bu nedenle de dışarıya büyük miktarda göç veren bölge durumundadır.

¹¹ Antalya ve Aydın bölgeleri de İzmir ve Kocaeli bölgeleri gibi sürekli göç alan bölgelerdendir (Dip not 2). 2011 yılında Antalya bölgesinde net göç hızı yüzde 0,9 seviyesinde iken, Aydın bölgesinde net göç hızı yüzde 0,2 seviyesindedir (Bkz. Ek Şekil 4).

¹² Bölgelerin 2008'den 2011'e net göç hızlarındaki yüzde puan değişimine bakıldığında en fazla göç veren bölge Van bölgesidir (-1,3 yüzde puan). TÜİK bölgeler arası göç istatistiklerini yayınlarken, bölge içindeki göçe ait istatistikleri yayınlamamaktadır. Sonuç olarak, bölge içindeki göçün ayrıştırılması -yani göçün bölge içinde kır-kent ayrımı- yapılamasa da, bu, kırdan kente göç olmadığı anlamına gelmemektedir.

¹³ ADNKS'ye dayalı nüfus rakamlarına göre 2007 ve 2011 yılları arasında Türkiye'de genel nüfus artışı yüzde 5,9 olurken Van bölgesinde yüzde 4,4 olmuştur. İl ve ilçe merkezlerindeki nüfusun toplam nüfusa oranı bu bölgede neredeyse hiç değişmemiştir.

Bölgesel işgücü piyasası dinamikleri

Yukarıdaki analizler 2005-2011 döneminde bölgesel işgücü piyasalarında farklı dinamiklerin söz konusu olduğunu gösteriyor. Tarım dışı işsizlikteki değişimler temelde istihdam ile işgücünde meydana gelen değişimlerin sonucudur. Bu iki temel değişken aynı yönde hareket edebileceği gibi zıt yönlerde de hareket edebilmektedir. Kriz dönemi dışında, tarım dışı istihdam ve işgücü beklendiği gibi birlikte artmıştır. Ancak her bölgede istihdam ve işgücü artışları çok farklı dozlarda gerçekleşmektedir. İşsizlikteki artış ya da azalış son tahlilde işgücü ile istihdamdaki değişimlerin dozuna bağlı olarak belirlenmektedir.

2005 ile 2011 arasında tarım dışı istihdam Zonguldak bölgesi dışında 25 bölgede artmıştır. Ancak bu artışlar yüzde 3 (Trabzon bölgesi) ile yaklaşık yüzde 72 (Van bölgesi) arasında olmak üzere çok farklı yoğunlukta olmuştur. Tarım dışı istihdam artışları esas olarak bölgesel mal ve hizmet üretimindeki artışlara bağlıdır. Bu bakımdan bölge düzeyinde büyüme oranı ile büyüme-istihdam ilişkisi, diğer ifadeyle büyümenin istihdam esnekliği bölge düzeyinde araştırılmalıdır. Ne yazık ki TÜİK 26 bölge düzeyinde GSYH verilerini 2008'den sonra yayınlamamıştır.

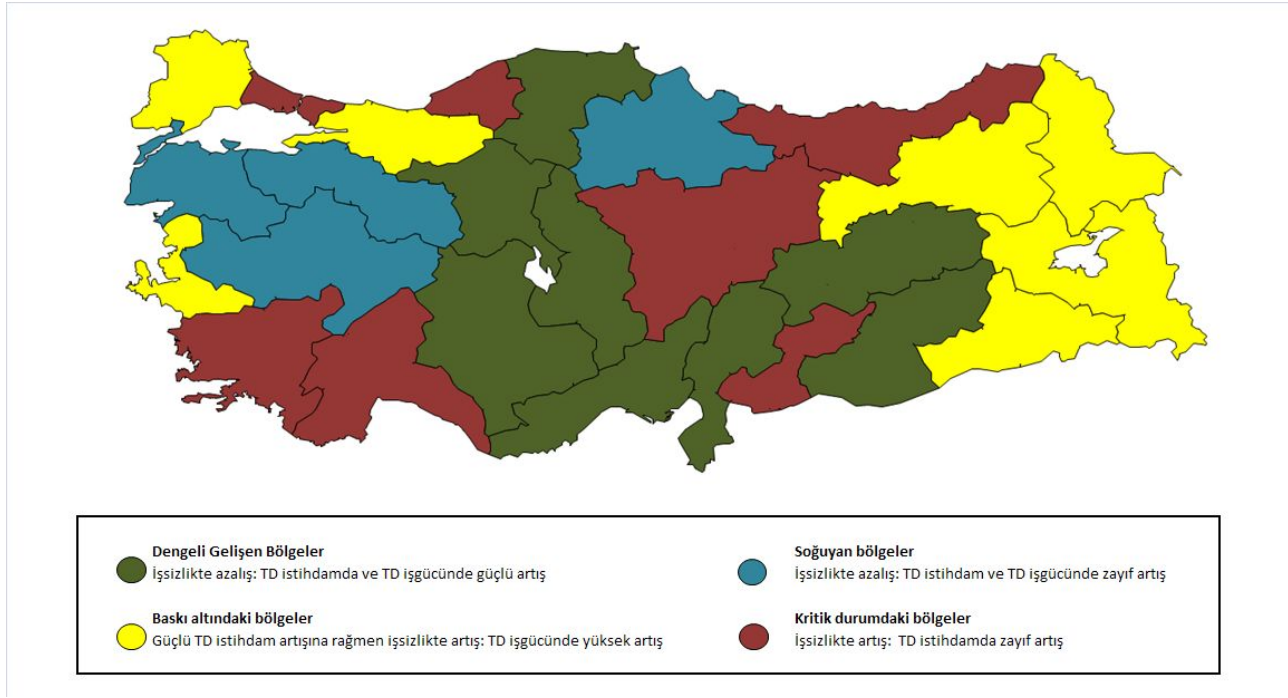
2005-11 döneminde tarım dışı istihdam ise Türkiye genelinde yılda ortalama yüzde 3,4 artmıştır. Birikimli olarak yüzde 20,5'e tekabül ediyor. Bu birikimli artışın üzerinde bir artışın gerçekleştiği bölge sayısı 15'tir (Bkz Ek Tablo 3). Ancak bölgesel işsizliğin azalabilmesi için istihdam artışlarının gerçekleşmesi yeterli olmayabilir. Aynı zamanda tarım dışı işgücünün de "makul" düzeyde artması gerekir. Makul düzeyin ne olduğu elbette tartışılabilir. 2005-11 döneminde tarım dışı işgücünün Türkiye genelinde yılda ortalama yüzde 3,2 arttığını görüyoruz. Birikimli olarak yüzde 19 artış ediyor. Bu rakamın üzerinde artışın gerçekleştiği bölge sayısı 13'tür.

Tarım dışı işgücü artışının ardında 3 temel etken söz konusudur: Doğal nüfus artışı, kadınların işgücüne katılımında artış ve göç. Doğal nüfus artışının bölgeler arası büyük işsizlik farkları yaratacak kadar bölgesel farklılık göstermesi beklenmemelidir. Tarım dışının yakınsaması olarak Kent Kadın Katılım oranlarındaki artışların önemli bölgesel farklar sergileyip sergilemediği ise henüz araştırılmamıştır. Göçe gelince; bu araştırmada işgücü artışının çok yüksek gerçekleştiği ve bu nedenle tarım dışı istihdamdaki yüksek artışlara rağmen işsizliğin arttığı bölgelerin özellikleri işgücü artışlarında emek göçünün kritik rol oynadığını gösteriyor. Bu konuda Van ve Aydın örneklerini hatırlatalım. Yukarıda da belirtildiği gibi bu iki bölgede yüksek istihdam artışlarına rağmen işsizlik büyük ölçüde arttı: Sırasıyla yüzde 20,5 ve yüzde 17,3. Van bölgesinde tarım dışı işgücü artışının (yüzde 78,9) iç göçten, Aydın bölgesinde ise (yüzde 20,8) dış göçten kaynaklandığını bir kez daha vurgulayalım.

2005-11 döneminde bölgesel işgücü piyasası dinamiklerindeki farklılıkları daha makro düzeyde görebilmek için 26 bölgenin, önemli nüanslarının kaybolması pahasına, 4 grupta toplulaştırılabileceğini düşünüyoruz. 1. grupta tarım dışı istihdamın ortalamanın üzerinde arttığı, buna karşılık işgücü artışının, yüksek olsa da, istihdam artışının gerisinde kalması sonucu tarım dışı işsizliğin azaldığı bölgeler yer alıyor. Bu bölgeleri "Dengeli Gelişen Bölgeler" olarak adlandırıyoruz. Bu bölgeler Harita 3'de yeşil renk ile gösteriliyor. 2. grupta tarım dışı işsizliğin yine azaldığı ancak bu azalmanın tarımı istihdamında zayıf artışa rağmen (ortalamanın altında) işgücü artışının daha düşük kaldığı bölgelerden oluşuyor. Bu bölgeleri "Soğuyan Bölgeler" olarak adlandırıyoruz. Bu bölgeler Harita 3'de mavi renk ile gösteriliyor. 3. grupta tarım dışı istihdam artışının nispeten yüksek gerçekleştiği, buna rağmen işgücü artışlarının daha yüksek olması sonucunda tarım dışı işsizliğin arttığı bölgeler yer alıyor. Bu bölgeleri "Baskı Altındaki Bölgeler" olarak adlandırıyoruz. Bu bölgeler Harita 3'de sarı renkle gösteriliyor. Son olarak 4. grupta tarım dışı istihdam artışının zayıf kaldığı, işgücü artışlarının da istihdam artışlarının üzerinde seyretmesi sonucu tarım dışı işsizliğin arttığı bölgeler yer alıyor.

Bu bölgeleri “Kritik Durumdaki Bölgeler” olarak adlandırıyoruz. Bu bölgeler Harita 3’de kırmızı renk ile gösteriliyor.

Harita 3: Tarım dışı işsizlik itibariyle bölge sınıflaması (2005-2011)



Kaynak: TÜİK Hanehalkı İşgücü Anketi; Betam hesaplamaları

Dengeli Gelişen bölgeler (yeşil renk) ağırlıklı olarak Orta Anadolu’da yer alıyor. Bu bölgelerin içinde Malatya, Kırıkkale (Kapadokya), Ankara ve Şanlıurfa bölgeleri öne çıkıyor. Şanlıurfa bölgesinin bu grupta yer alması ilginç, aynı zamanda da sevindirici. Soğuyan bölgeler (mavi renk) ise, Samsun hariç, tümüyle Kuzey Batı Anadolu’da yer alıyorlar: Balıkesir, Bursa ve Manisa bölgeleri. Bu bölgelerde istihdam artışlarının (sanayileşmenin) belirli bir doyumluğa ulaştığı, aynı zamanda da göç baskısı altında olmadıkları gözlemleniyor. Baskı altındaki bölgeler (sarı renk) ise iki alt gruba ayrılıyor. Batı’nın sanayileşmiş bölgeleri: İzmir, Kocaeli ve Tekirdağ (Trakya). Bu bölgelerde tarım dışı istihdam artışı canlı olmakla birlikte dış göç nedeniyle işgücü artışı da yüksek¹⁴. Bu nedenle son altı yılda bu üç bölgede işsizlik artmış durumda. İkinci alt grup ise Doğu ve Güney Doğu bölgelerinden oluşuyor: Ağrı, Van, Erzurum ve Mardin bölgeleri. Bu bölgelerde tarım dışı işgücünde yüksek artışların daha ziyade bölge içi kırdan kente göçlerden kaynaklandığı anlaşılıyor. Kritik durumdaki bölgelere (kırmızı renk) gelince; Türkiye sathına dağılmış durumdadır. İstanbul ve Güney Batı (Antalya ve Aydın) bu bölgelerin arasında yer alıyorlar. İstanbul’da işsizlik artışı yüzde 2,3. Dengeli bölgeye yakın. Antalya ise oldukça vahim durumda. İşsizlik artışı yüzde 62. Yukarıda da belirttiğimiz gibi bu bölge hem yeterince istihdam yaratamıyor. Doğu Karadeniz bölgesinde ise hem istihdam hem de işgücü artışı çok düşük. Bölge istihdam yaratamıyor ve dışarıya göç veriyor. Beklenmedik şekilde Kayseri bölgesi de benzer özellikler gösteriyor. İstihdam ve işgücü artışları oldukça düşük. Bu iki bölge Soğuyan bölgelere yakın duruyorlar. Gaziantep bölgesinin durumu ise oldukça farklı. Bölgede son altı yılda istihdam artışı yüzde 17,7 ile ortalamaya oldukça yakın. Ancak, tarım dışı istihdamın 2005-07 döneminde gerilediğini (Bkz Ek Tablo 3) Orta Doğu ihracatında hızlı artışa¹⁵ paralel olarak 2007 den itibaren yüzde 31’lik artışla büyük ivme kazandığını belirtelim. 2007-11 döneminde tarım dışı işgücü artışının yüzde 22,8’de kaldığı dikkate alınır, son dört yılda Gaziantep bölgesinin dengeli gelişen bölgeler arasında yer aldığını belirtelim.

¹⁴ 2011 yılında, Tekirdağ bölgesinde net göç hızı yüzde 0,9 seviyesindedir (Bkz. Ek Şekil 4).

¹⁵ Detaylı bilgi için Barış Soybilgen tarafından yazılan “Arap Baharı ve Avrupa Borç Krizi İhracatı Teğet Geçti” başlıklı Betam Araştırma Notu’na bakabilirsiniz: <http://betam.bahcesehir.edu.tr/wp-content/uploads/2012/02/Arast%C4%B1rmaNotu126.doc>

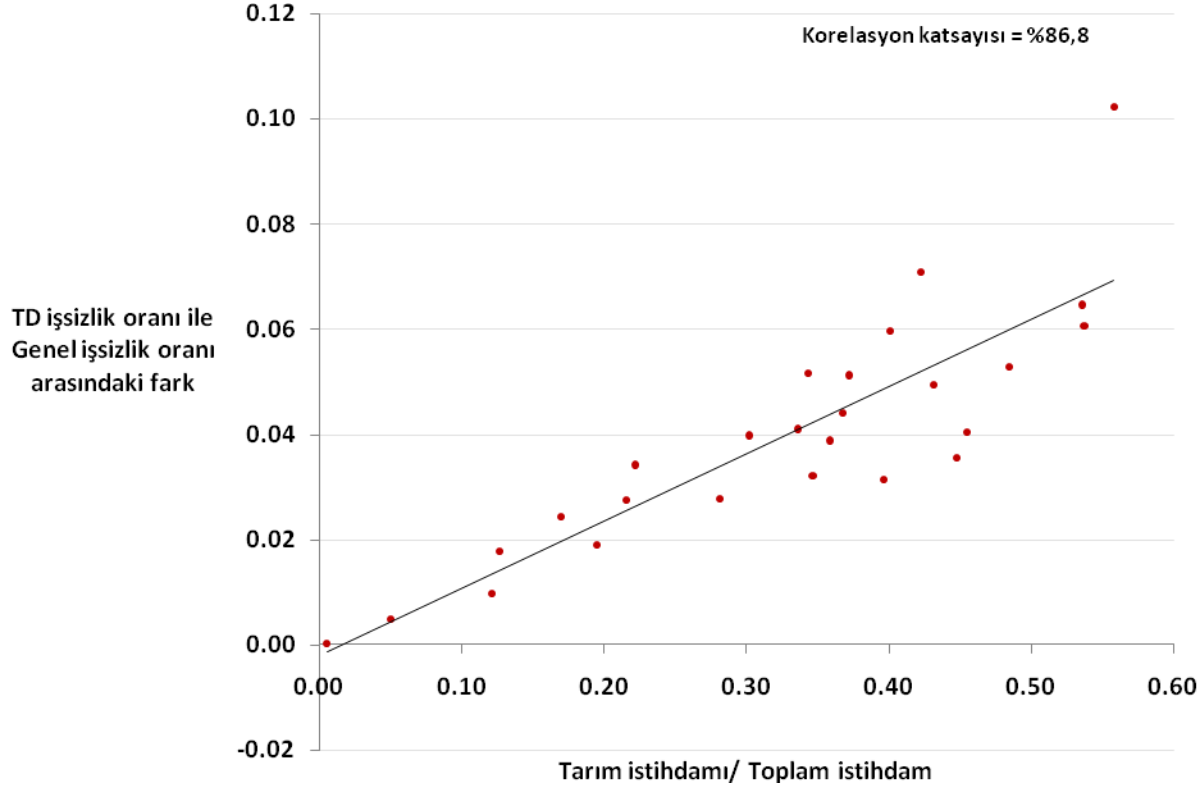
Bu örnek bize 2005-11 dönemi yerine 2007-11 döneminde Harita 3'te önemli değişikliklerin olduğunu söylüyor.

Politika önerileri

İşsizlikteki gelişimlerin bölgesel düzeydeki analizi işsizlikle mücadelede bölgesel boyutun önemli olduğunu göstermektedir. Bölge düzeyinde büyümenin ve istihdam artışlarının bölge içi (kırdan kente) ve bölgeler arası göç dinamikleriyle birlikte ele alınarak daha ayrıntılı analizlere ihtiyaç olduğu açıktır. Bölgesel kalkınma ajanslarının bu alanda akademik araştırmacılarla birlikte çalışmalar yaparak bölgesel politika önerileri geliştirmesinde büyük yarar olduğunu düşünüyoruz. Bu bağlamda araştırmamızın bulgularından yola çıkarak işsizlikle mücadelede bölgesel düzeyde uygulanacak bir kaç politika önerisini tartışmaya açmak istiyoruz:

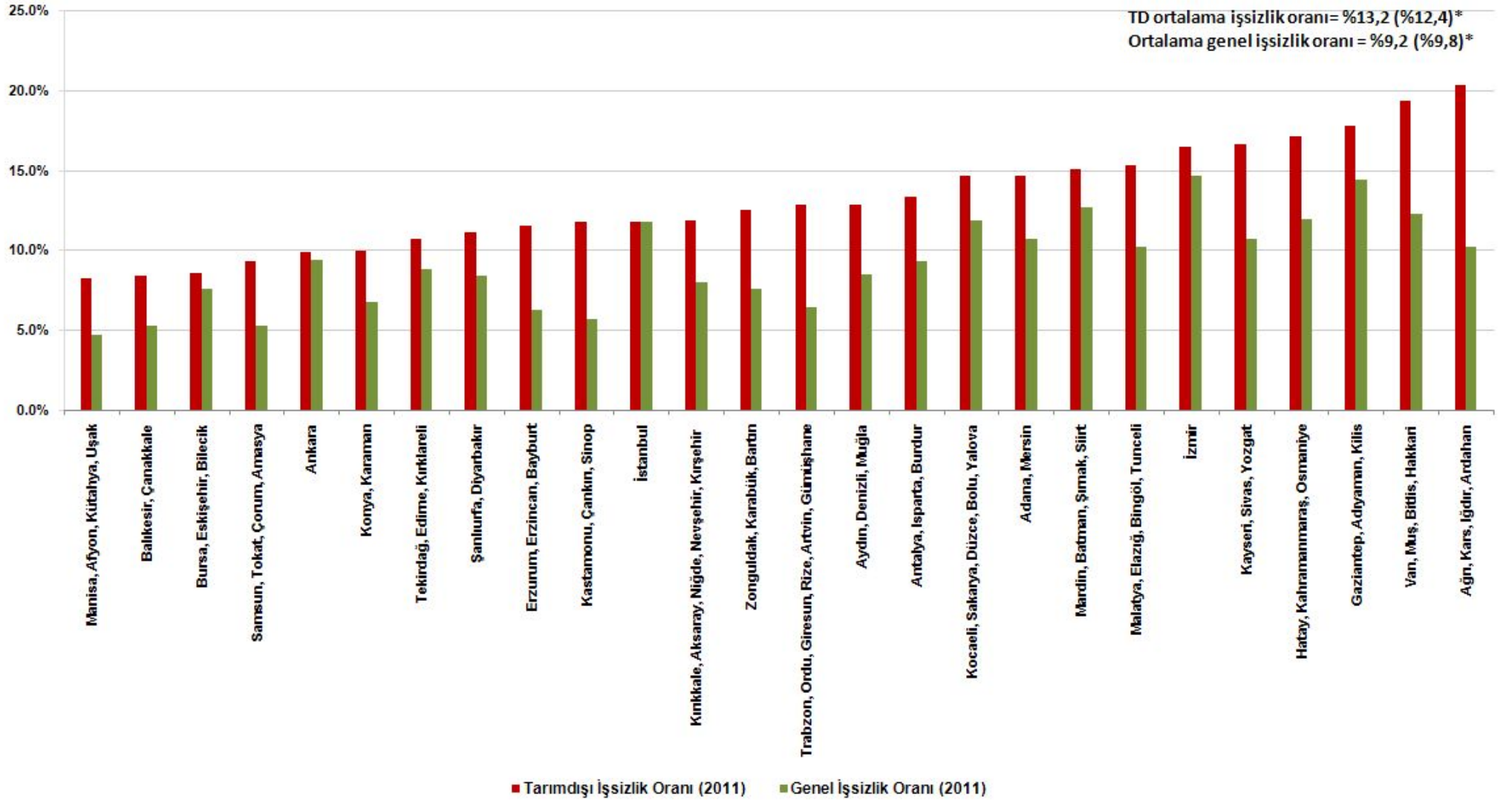
- 1- Tarım dışı istihdam artışının, dolayısıyla tarım dışı sektörlerde gelişimin zayıf kaldığı bölgelerde geçen hafta ilan edilen teşvik sistemi yeniden düşünülmelidir. Kimi bölgeler tarım dışı istihdam artışlarının zayıflığına rağmen nispeten gelişmiş bölgeler kategorisine konulmuştur. Çarpıcı bir örnek Zonguldak, Karabük ve Bartın illerinden oluşan Zonguldak bölgesidir. Bu illerden Zonguldak ve Karabük, teşvik paketinde 3 numaralı bölgeler olarak işaretlenirken, Bartın 4 numaralı bölge olarak belirlenmiştir.
- 2- Kırdan kente bölge içi göçün çok yoğun olarak yaşandığı Erzurum, Mardin, Van gibi bölgelerde bu göçün nedenleri belirlenmeli (Terör ortamı? Tarım sorunları?) ve bu nedenlere yönelik özgün politikalar geliştirilmelidir.
- 3- Büyük miktarda dış göç alan Batı sanayi bölgelerinde (İzmir, Antalya, Aydın, Kocaeli vb.) işsiz göçmenlerin istihdama daha hızlı katılımını sağlayacak özgün aktif işgücü politikaları tasarlanmalıdır.
- 4- Yakın coğrafya ihracatının istihdam artışına etkisi çok önemlidir. Tipik örnekler Gaziantep ve Mardin bölgeleridir. Bu iki bölgede tarım dışı istihdam 2007'ye kadar düşerken, 2007'den sonra ve krize rağmen, 2011'e kadar büyük artış göstermiştir. Bu sayede bu iki bölgede tarım dışı işsizlik oranlarında 2007'den 2011'e büyük düşüş yaşanmıştır. İşsizliğin rekor kırdığı Ağrı ve Van bölgelerinde Ermenistan ile sınırın açılması, İran ile de sınır ticaretinin geliştirilmesi gündeme alınmalıdır.

Ek Şekil 1: Tarım istihdamının toplam istihdam içindeki payı ile tarım dışı işsizlik oranı ile genel işsizlik oranı farkları arasındaki korelasyon



Kaynak: TÜİK Hanehalkı İşgücü Anketi; Betam hesaplamaları

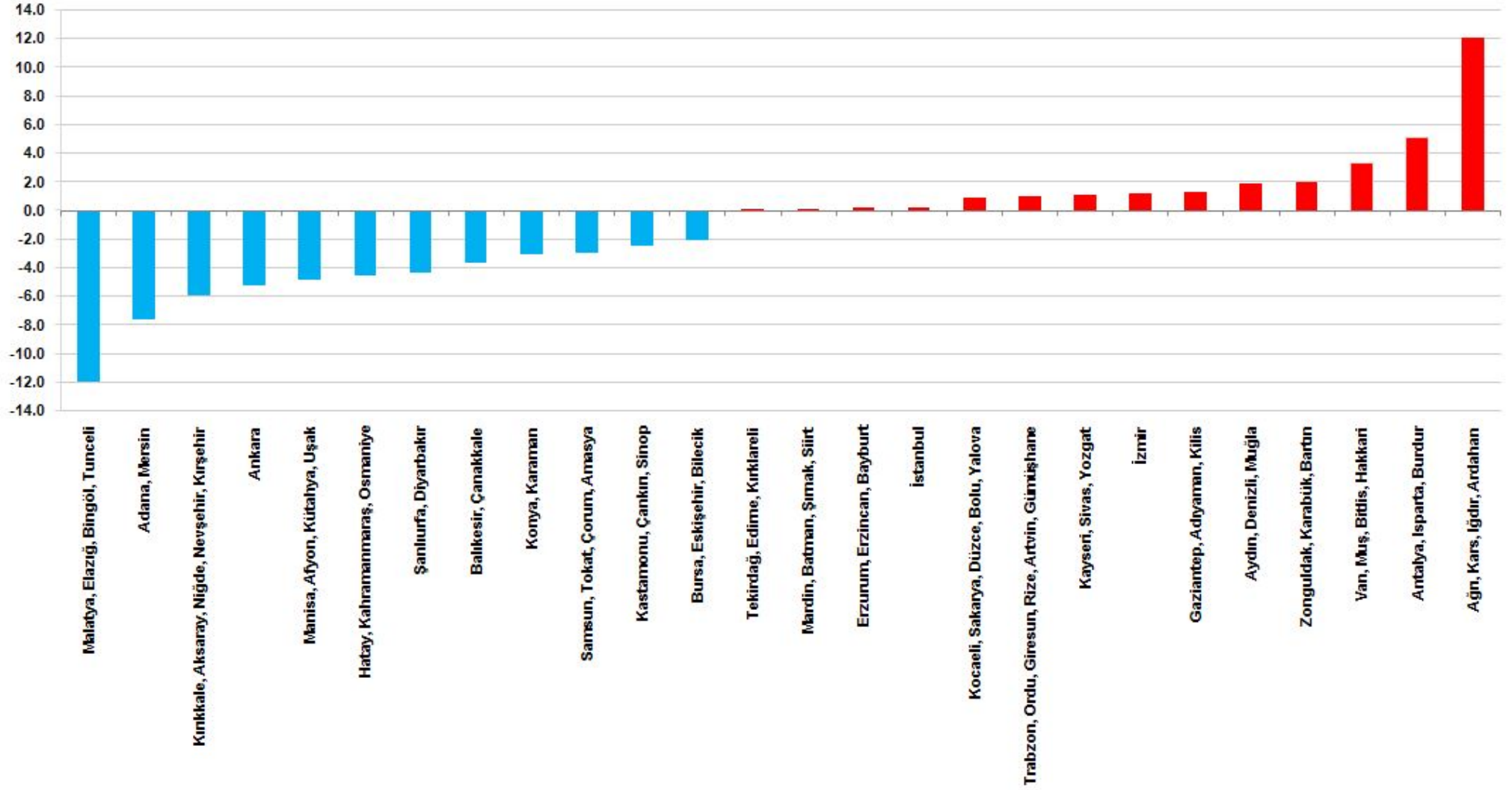
Ek Şekil 2 Bölgelere göre işsizlik oranları (2011)



Kaynak: TÜİK Hanehalkı İşgücü Anketi; Betam hesaplamaları

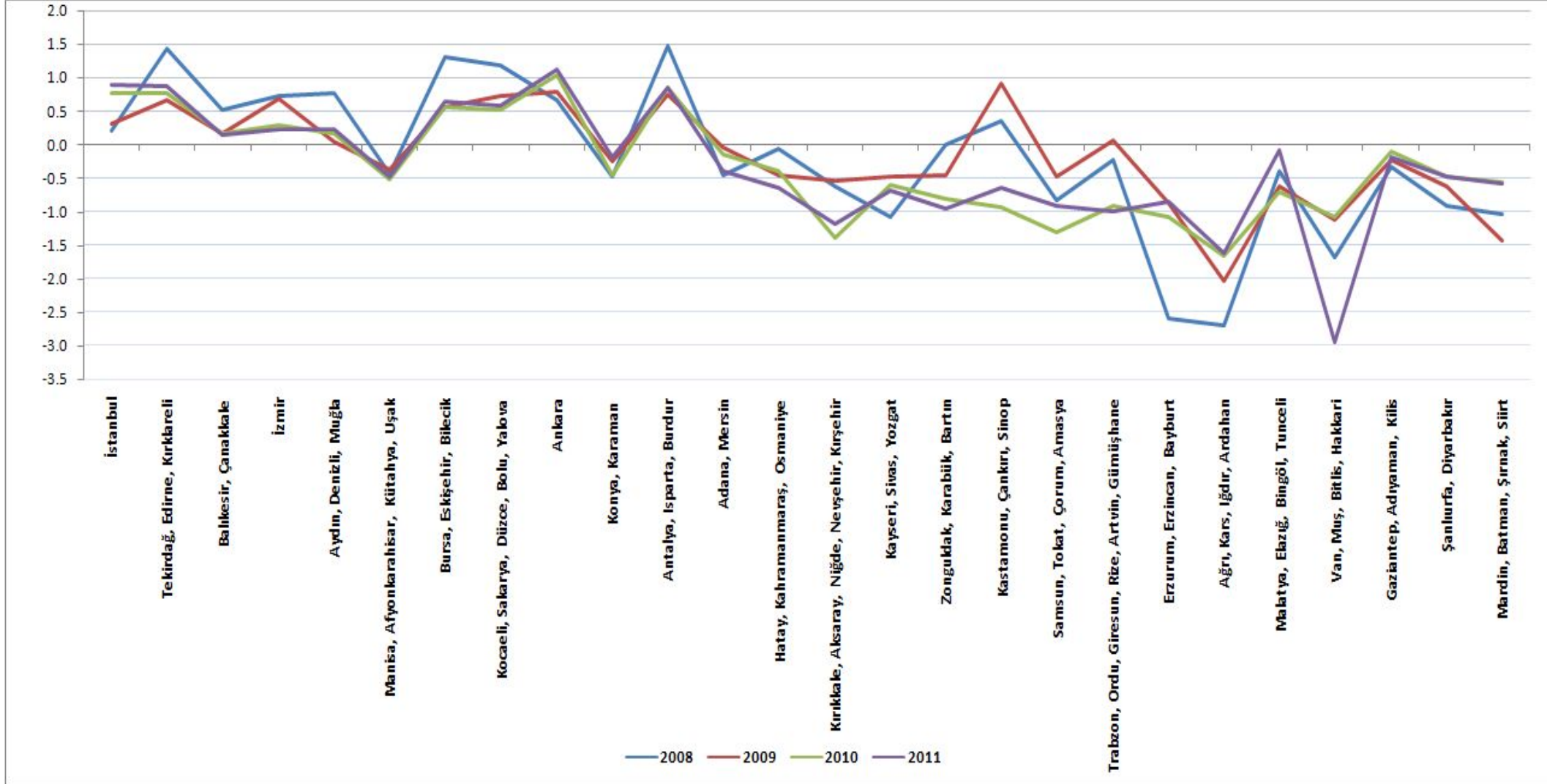
* Parantez içindeki rakamlar TÜİK'in ülke genelinde ağırlıklandırılmış ortalama rakamlarıdır; dolayısıyla Betam'ın hesaplamalarından biraz farklıdır.

Ek Şekil 3 Bölgelere göre 2005-2011 döneminde tarım dışı işsizlik oranları yüzde puan değişimleri



Kaynak: TÜİK Hanehalkı İşgücü Anketi; Betam hesaplamaları

Ek Şekil 4: Bölgelere göre 2008'den 2011'e net göç hızları (%)



Kaynak: TÜİK Ülke İçi Göç İstatistikleri

Ek Tablo 1: Düzey 2 bölgelerine göre işsizlik oranları

Düzey 2 Bölgeleri	Genel İşsizlik Oranı (%)							TD İşsizlik Oranı (%)						
	2005	2006	2007	2008	2009	2010	2011	2005	2006	2007	2008	2009	2010	2011
TR10 (İstanbul)	11,5	11,4	10,4	11,2	16,8	14,3	11,8	11,6	11,4	10,4	11,2	16,9	14,3	11,8
TR21 (Tekirdağ, Edirne, Kırklareli)	8,1	8,3	7,8	11,2	13,0	9,8	8,8	10,6	10,2	9,6	13,7	16,2	12,2	10,7
TR22 (Balıkesir, Çanakkale)	6,8	6,2	5,5	7,5	8,5	7,7	5,3	12,1	11,1	9,7	11,5	13,4	12,1	8,4
TR31 (İzmir)	13,9	12,0	10,5	11,8	16,2	15,1	14,7	15,3	13,3	11,5	12,6	17,5	16,7	16,5
TR32 (Aydın, Denizli, Muğla)	7,3	7,7	9,9	10,8	14,2	11,9	8,5	11,0	11,1	13,3	14,2	18,7	16,7	12,9
TR33 (Manisa, Afyon, Kütahya, Uşak)	8,1	7,4	7,3	8,3	11,0	7,6	4,7	13,1	11,5	11,0	12,3	16,9	12,0	8,3
TR41 (Bursa, Eskişehir, Bilecik)	9,2	8,0	8,1	10,3	13,9	10,1	7,6	10,6	9,3	9,4	11,7	15,5	11,2	8,6
TR42 (Kocaeli, Sakarya, Düzce, Bolu, Yalova)	12,2	11,7	11,6	10,8	15,0	13,0	11,9	13,8	13,3	13,4	12,8	18,1	15,8	14,7
TR51 (Ankara)	14,7	12,7	11,5	11,8	13,6	12,1	9,4	15,1	13,1	11,9	12,0	13,8	12,5	9,9
TR52 (Konya, Karaman)	9,7	11,3	10,6	10,2	10,1	8,4	6,8	13,1	15,1	14,4	14,6	14,2	12,4	10,0
TR61 (Antalya, Isparta, Burdur)	6,5	7,7	7,0	8,9	11,4	10,7	9,3	8,3	10,4	9,9	13,0	16,3	15,3	13,4
TR62 (Adana, Mersin)	18,4	16,9	15,7	16,8	22,0	16,7	10,7	22,3	20,6	19,6	21,2	28,4	22,3	14,7
TR63 (Hatay, Kahramanmaraş, Osmaniye)	15,7	12,2	12,4	15,8	18,0	13,6	12,0	21,7	16,9	16,9	21,0	24,1	19,6	17,2
TR71 (Kırıkkale, Aksaray, Niğde, Nevşehir, Kırşehir)	10,5	10,4	9,5	10,1	14,9	10,1	8,0	17,8	16,4	14,3	13,6	21,2	15,5	11,9
TR72 (Kayseri, Sivas, Yozgat)	11,4	11,5	11,6	11,4	13,2	13,7	10,7	15,6	14,3	15,2	15,1	17,2	18,3	16,7
TR81 (Zonguldak, Karabük, Bartın)	7,2	6,0	8,4	6,9	7,3	10,8	7,6	10,5	8,7	13,1	12,1	13,5	17,0	12,5
TR82 (Kastamonu, Çankırı, Sinop)	8,6	5,0	4,2	6,7	9,4	8,3	5,7	14,2	11,3	8,3	12,0	15,4	15,0	11,8
TR83 (Samsun, Tokat, Çorum, Amasya)	6,2	7,2	8,7	7,4	6,9	7,2	5,3	12,3	12,8	14,9	13,8	13,4	12,4	9,3
TR90 (Trabzon, Ordu, Giresun, Rize, Artvin, Gümüşhane)	5,5	5,6	6,6	5,8	6,0	6,1	6,4	11,9	11,2	12,4	11,2	12,4	12,5	12,9
TRA1 (Erzurum, Erzincan, Bayburt)	4,3	5,0	5,7	6,3	7,7	6,2	6,3	11,3	9,6	9,8	11,9	14,9	13,5	11,6
TRA2 (Ağrı, Kars, Iğdır, Ardahan)	3,3	5,1	6,0	5,6	9,4	10,3	10,2	8,3	11,0	15,4	16,8	22,7	21,6	20,4
TRB1 (Malatya, Elazığ, Bingöl, Tunceli)	18,8	14,1	13,2	14,5	16,8	11,9	10,2	27,3	22,0	20,5	20,2	24,2	19,2	15,3
TRB2 (Van, Muş, Bitlis, Hakkari)	8,2	7,8	12,4	14,2	16,4	17,0	12,3	16,1	15,9	20,9	20,3	23,8	24,9	19,4
TRC1 (Gaziantep, Adıyaman, Kilis)	13,8	15,2	18,0	16,4	17,2	12,1	14,4	16,5	18,3	23,0	22,4	21,5	15,3	17,8
TRC2 (Şanlıurfa, Diyarbakır)	10,9	12,1	13,8	14,1	18,8	13,1	8,4	15,5	15,6	17,5	19,7	24,6	17,1	11,2
TRC3 (Mardin, Batman, Şırnak, Siirt)	11,1	15,7	19,9	17,4	15,1	11,8	12,7	15,0	18,8	24,5	21,9	18,6	15,8	15,1
Türkiye Geneli (TÜİK)	10,6	10,2	10,3	11,0	14,0	11,9	9,8	13,5	12,7	12,6	13,6	17,4	14,8	12,4
Türkiye Bölgeler Ortalaması (Betam)								14,3	13,6	14,3	15,1	18,2	15,8	13,2

Kaynak: TÜİK Hanehalkı İşgücü Anketi; Betam hesaplamaları

Ek Tablo 2: Düzey 2 bölgelerine göre tarım dışı istihdam ve tarım dışı işgücü seviyeleri

Düzey 2 Bölgeleri	TD İstihdam							TD İşgücü						
	2005	2006	2007	2008	2009	2010	2011	2005	2006	2007	2008	2009	2010	2011
TR10 (İstanbul)	3693	3794	3835	3909	3715	3931	4189	4176	4281	4282	4402	4468	4588	4751
TR21 (Tekirdağ, Edirne, Kırklareli)	396	414	414	434	435	461	509	443	461	458	503	519	525	570
TR22 (Balıkesir, Çanakkale)	298	288	326	340	336	342	347	339	324	361	384	388	389	379
TR31 (İzmir)	946	987	1091	1083	1070	1150	1232	1117	1138	1233	1239	1297	1381	1475
TR32 (Aydın, Denizli, Muğla)	582	601	620	652	689	681	688	654	676	715	760	847	818	790
TR33 (Manisa, Afyon, Kütahya, Uşak)	546	592	577	564	532	577	589	628	669	648	643	640	656	642
TR41 (Bursa, Eskişehir, Bilecik)	944	953	961	999	979	1014	1087	1056	1051	1061	1131	1158	1142	1189
TR42 (Kocaeli, Sakarya, Düzce, Bolu, Yalova)	696	745	756	800	785	844	949	807	859	873	917	958	1002	1112
TR51 (Ankara)	1171	1238	1291	1325	1319	1388	1468	1380	1425	1465	1506	1531	1586	1629
TR52 (Konya, Karaman)	398	411	441	486	507	487	485	458	484	515	569	591	556	539
TR61 (Antalya, Isparta, Burdur)	610	628	637	625	614	655	685	665	701	707	718	734	773	791
TR62 (Adana, Mersin)	701	750	781	750	747	818	866	902	945	971	952	1044	1053	1015
TR63 (Hatay, Kahramanmaraş, Osmaniye)	473	487	493	515	507	547	584	604	586	593	652	668	680	705
TR71 (Kırıkkale, Aksaray, Niğde, Nevşehir, Kırşehir)	226	249	258	261	264	277	304	275	298	301	302	335	328	345
TR72 (Kayseri, Sivas, Yozgat)	412	424	423	409	425	445	445	488	495	499	482	513	545	534
TR81 (Zonguldak, Karabük, Bartın)	238	241	218	210	212	224	237	266	264	251	239	245	270	271
TR82 (Kastamonu, Çankırı, Sinop)	109	118	122	139	148	147	150	127	133	133	158	175	173	170
TR83 (Samsun, Tokat, Çorum, Amasya)	462	505	542	507	486	508	543	527	579	637	588	561	580	599
TR90 (Trabzon, Ordu, Giresun, Rize, Artvin, Gümüşhane)	467	494	500	524	488	470	481	530	556	571	590	557	537	552
TRA1 (Erzurum, Erzincan, Bayburt)	125	160	166	170	160	154	168	141	177	184	193	188	178	190
TRA2 (Ağrı, Kars, Iğdır, Ardahan)	121	130	104	94	109	127	152	132	146	123	113	141	162	191
TRB1 (Malatya, Elazığ, Bingöl, Tunceli)	221	234	245	276	276	277	326	304	300	308	346	364	343	385
TRB2 (Van, Muş, Bitlis, Hakkari)	167	169	201	239	247	256	287	199	201	254	300	324	341	356
TRC1 (Gaziantep, Adıyaman, Kilis)	384	357	345	360	401	464	452	460	437	448	464	511	548	550
TRC2 (Şanlıurfa, Diyarbakır)	317	336	334	309	359	406	437	375	398	405	385	476	490	492
TRC3 (Mardin, Batman, Şırnak, Siirt)	210	208	191	196	228	266	303	247	256	253	251	280	316	357
Türkiye Geneli (TÜİK)	14913	15516	15871	16178	16037	16911	17967	17240	17773	18159	18725	19415	19849	20510
Türkiye Bölgeler Ortalaması (Betam)	14913	15513	15872	16176	16038	16916	17963	17300	17840	18249	18787	19513	19960	20579

Kaynak: TÜİK Hanehalkı İşgücü Anketi; Betam hesaplamaları

Ek Tablo 3: Düzey 2 bölgelerine göre işgücü göstergelerindeki yüzde değişimler

Düzey 2 Bölgeleri	Genel İşsizlik (%)				TD İşsizlik Oranı (%)				TD İstihdam (%)				TD İşgücü (%)			
	2005-11	2005-07	2007-09	2009-11	2005-11	2005-07	2007-09	2009-11	2005-11	2005-07	2007-09	2009-11	2005-11	2005-07	2007-09	2009-11
TR10 (İstanbul)	2,6	-9,6	61,5	-29,8	2,3	-9,7	61,4	-29,8	13,4	3,8	-3,1	12,8	13,8	2,5	4,3	6,3
TR21 (Tekirdağ, Edirne, Kırklareli)	8,6	-3,7	66,7	-32,3	0,9	-9,4	68,5	-33,9	28,5	4,5	5,1	17,0	28,7	3,4	13,3	9,8
TR22 (Balıkesir, Çanakkale)	-22,1	-19,1	54,5	-37,6	-30,2	-19,8	38,2	-37,0	16,4	9,4	3,1	3,3	11,8	6,5	7,5	-2,3
TR31 (İzmir)	5,8	-24,5	54,3	-9,3	7,6	-24,8	52,0	-5,9	30,2	15,3	-1,9	15,1	32,1	10,4	5,2	13,7
TR32 (Aydın, Denizli, Muğla)	16,4	35,6	43,4	-40,1	17,3	20,7	40,4	-30,8	18,2	6,5	11,1	-0,1	20,8	9,3	18,5	-6,7
TR33 (Manisa, Afyon, Kütahya, Uşak)	-42,0	-9,9	50,7	-57,3	-36,8	-16,1	54,0	-51,1	7,9	5,7	-7,8	10,7	2,2	3,2	-1,2	0,3
TR41 (Bursa, Eskişehir, Bilecik)	-17,4	-12,0	71,6	-45,3	-19,1	-11,1	64,0	-44,5	15,1	1,8	1,9	11,0	12,6	0,5	9,1	2,7
TR42 (Kocaeli, Sakarya, Düzce, Bolu, Yalova)	-2,5	-4,9	29,3	-20,7	6,6	-2,6	34,7	-18,8	36,4	8,6	3,8	20,9	37,8	8,2	9,7	16,1
TR51 (Ankara)	-36,1	-21,8	18,3	-30,9	-34,7	-21,6	16,6	-28,6	25,4	10,2	2,2	11,3	18,0	6,2	4,5	6,4
TR52 (Konya, Karaman)	-29,9	9,3	-4,7	-32,7	-23,5	9,7	-1,1	-29,5	21,9	10,8	15,0	-4,3	17,7	12,4	14,8	-8,8
TR61 (Antalya, Isparta, Burdur)	43,1	7,7	62,9	-18,4	62,0	19,7	65,1	-18,0	12,3	4,4	-3,6	11,6	18,9	6,3	3,8	7,8
TR62 (Adana, Mersin)	-41,8	-14,7	40,1	-51,4	-34,1	-12,2	45,4	-48,4	23,5	11,4	-4,4	15,9	12,5	7,6	7,5	-2,8
TR63 (Hatay, Kahramanmaraş, Osmaniye)	-23,6	-21,0	45,2	-33,3	-20,9	-22,2	42,9	-28,8	23,5	4,2	2,8	15,2	16,7	-1,8	12,6	5,5
TR71 (Kırıkkale, Aksaray, Niğde, Nevşehir, Kırşehir)	-23,8	-9,5	56,8	-46,3	-33,3	-19,8	48,4	-43,9	34,5	14,2	2,3	15,2	25,5	9,5	11,3	3,0
TR72 (Kayseri, Sivas, Yozgat)	-6,1	1,8	13,8	-18,9	7,0	-2,2	12,6	-2,8	8,0	2,7	0,5	4,7	9,4	2,3	2,8	4,1
TR81 (Zonguldak, Karabük, Bartın)	5,6	16,7	-13,1	4,1	19,2	24,9	2,4	-6,9	-0,4	-8,4	-2,8	11,8	1,9	-5,6	-2,4	10,6
TR82 (Kastamonu, Çankırı, Sinop)	-33,7	-51,2	123,8	-39,4	-17,0	-41,6	86,5	-23,7	37,6	11,9	21,3	1,4	33,9	4,7	31,6	-2,9
TR83 (Samsun, Tokat, Çorum, Amasya)	-14,5	40,3	-20,7	-23,2	-24,2	20,9	-10,4	-30,1	17,5	17,3	-10,3	11,7	13,7	20,9	-11,9	6,8
TR90 (Trabzon, Ordu, Giresun, Rize, Artvin, Gümüşhane)	16,4	20,0	-9,1	6,7	8,2	4,6	-0,4	3,8	3,0	7,1	-2,4	-1,4	4,2	7,7	-2,5	-0,9
TRA1 (Erzurum, Erzincan, Bayburt)	46,5	32,6	35,1	-18,2	2,0	-13,8	52,2	-22,3	34,4	32,8	-3,6	5,0	34,8	30,5	2,2	1,1
TRA2 (Ağrı, Kars, Iğdır, Ardahan)	209,1	81,8	56,7	8,5	145,0	85,4	46,9	-10,0	25,6	-14,0	4,8	39,4	44,7	-6,8	14,6	35,5
TRB1 (Malatya, Elazığ, Bingöl, Tunceli)	-45,7	-29,8	27,3	-39,3	-43,9	-25,1	18,2	-36,6	47,5	10,9	12,7	18,1	26,6	1,3	18,2	5,8
TRB2 (Van, Muş, Bitlis, Hakkari)	50,0	51,2	32,3	-25,0	20,5	29,8	13,9	-18,4	71,9	20,4	22,9	16,2	78,9	27,6	27,6	9,9
TRC1 (Gaziantep, Adıyaman, Kilis)	4,3	30,4	-4,4	-16,3	7,8	39,2	-6,4	-17,2	17,7	-10,2	16,2	12,7	19,6	-2,6	14,1	7,6
TRC2 (Şanlıurfa, Diyarbakır)	-22,9	26,6	36,2	-55,3	-27,7	13,3	40,2	-54,5	37,9	5,4	7,5	21,7	31,2	8,0	17,5	3,4
TRC3 (Mardin, Batman, Şırnak, Siirt)	14,4	79,3	-24,1	-15,9	1,0	63,6	-24,2	-18,6	44,3	-9,0	19,4	32,9	44,5	2,4	10,7	27,5
Türkiye Geneli (TÜİK)	-7,5	-2,8	35,9	-30,0	-8,1	-6,7	38,1	-28,7	20,5	6,4	1,0	12,0	19,0	5,3	6,9	5,6
Türkiye Bölgeler Ortalaması (Betam)					-7,5	0,0	27,6	-27,5	20,5	6,4	1,0	12,0	19,0	5,5	6,9	5,5

Kaynak: TÜİK Hanehalkı İşgücü Anketi; Betam

Ek Tablo 4: Düzey 2 Bölgelere göre tarım istihdamı

	Tarım İstihdamı							
	2005	2006	2007	2008	2009	2010	2011	Değişim (2005-11)
TR10 (İstanbul)	15	14	12	14	11	16	22	%46,7
TR21 (Tekirdağ, Edirne, Kırklareli)	133	111	111	110	124	127	123	%-7,5
TR22 (Balıkesir, Çanakkale)	251	262	266	210	224	226	228	%-9,2
TR31 (İzmir)	113	117	111	88	100	153	178	%57,5
TR32 (Aydın, Denizli, Muğla)	333	290	248	245	266	332	400	%20,1
TR33 (Manisa, Afyon, Kütahya, Uşak)	390	369	332	309	342	383	477	%22,3
TR41 (Bursa, Eskişehir, Bilecik)	169	161	181	152	131	126	150	%-11,2
TR42 (Kocaeli, Sakarya, Düzce, Bolu, Yalova)	108	116	127	165	193	209	261	%141,7
TR51 (Ankara)	45	45	40	27	23	54	77	%71,1
TR52 (Konya, Karaman)	161	158	189	243	239	264	257	%59,6
TR61 (Antalya, Isparta, Burdur)	198	260	285	318	314	329	347	%75,3
TR62 (Adana, Mersin)	194	208	242	248	303	355	375	%93,3
TR63 (Hatay, Kahramanmaraş, Osmaniye)	233	227	214	210	226	300	305	%30,9
TR71 (Kırıkkale, Aksaray, Niğde, Nevşehir, Kırşehir)	188	179	154	98	141	178	170	%-9,6
TR72 (Kayseri, Sivas, Yozgat)	181	122	150	163	155	186	298	%64,6
TR81 (Zonguldak, Karabük, Bartın)	120	130	140	182	205	154	180	%50,0
TR82 (Kastamonu, Çankırı, Sinop)	81	168	141	137	111	140	174	%114,8
TR83 (Samsun, Tokat, Çorum, Amasya)	522	446	458	501	519	426	453	%-13,2
TR90 (Trabzon, Ordu, Giresun, Rize, Artvin, Gümüşhane)	621	552	510	547	587	567	555	%-10,6
TRA1 (Erzurum, Erzincan, Bayburt)	240	171	133	175	188	200	158	%-34,2
TRA2 (Ağrı, Kars, Iğdır, Ardahan)	191	176	194	221	195	177	192	%0,5
TRB1 (Malatya, Elazığ, Bingöl, Tunceli)	135	163	168	137	159	208	193	%43,0
TRB2 (Van, Muş, Bitlis, Hakkari)	195	209	171	125	141	159	210	%7,7
TRC1 (Gaziantep, Adıyaman, Kilis)	90	92	120	170	130	150	129	%43,3
TRC2 (Şanlıurfa, Diyarbakır)	160	111	111	155	146	157	171	%6,9
TRC3 (Mardin, Batman, Şırnak, Siirt)	86	52	60	68	65	104	62	%-27,9
Türkiye Geneli (TÜİK)	5154	4907	4867	5016	5240	5683	6143	%19,2

Kaynak: TÜİK Hanehalkı İşgücü Anketi