

## ÇALIŞMAK HAYAT KURTARIR

Gökçe Uysal<sup>ψ</sup> ve Hande Paket<sup>ξ</sup>

### Yönetici Özeti

Türkiye’de uzun yıllardır sürdürülen çalışmalara karşın kadına karşı şiddet yok edilememiştir. Kadına karşı şiddet üzerine yapılan araştırmalarda, kadının şiddetle ilgili algısı ve tutumu önemli bir etken olarak ortaya çıkmaktadır. Bu araştırma notunda kadınların şiddeti meşru görme durumları ile çalışma durumları arasındaki ilişki incelenmektedir. Kadınların kendi eğitim seviyeleri, eşlerinin eğitim seviyeleri, yaşadıkları bölge gibi faktörler dikkate alındığında bile çalışan kadınların fiziksel şiddeti meşru görme ihtimallerinin daha düşük olduğu görülmektedir. Diğer bir deyişle, kadının çalışıyor olması kendi hayatındaki olası istismarlara karşı durabilmesi açısından önemlidir. Kadınların şiddet algısı ve çalışmaları arasındaki ilişki, kadın işgücüne katılımının ve istihdamının teşvik edilmesinin kadına karşı şiddetin önlenmesinde de önemli bir bileşen olduğunu ortaya koymaktadır.

### Türkiye’de Kadına Karşı Şiddet

Türkiye’de toplumsal cinsiyet eşitsizliğinin en önemli boyutlarından biri kadına karşı şiddetin yaygınlığıdır. Türkiye genelinde kadınların %39’u fiziksel şiddete maruz kaldığını belirtmiştir.<sup>1</sup> Kadın hareketinin ve kadın hakları örgütlerinin bu alanda 30 yılı aşkın süredir yaptığı çalışmalara, toplumsal farkındalığın ve kamuda konuya verilen önemin artmasına rağmen kadına karşı şiddet yok edilememiştir. Kadına karşı şiddetin ortadan kaldırılmasının doğru politikalar oluşturmaya bağlı olduğu düşünüldüğünde, şiddetin nedenlerini belirlemenin önemi aşikârdır.

Yapılan çalışmalar kadınların şiddetle ilgili algı ve tutumlarının, şiddete karşı önlem almakta önemli bir rol oynadığını göstermiştir. Örneğin, kadına karşı aile içi şiddeti ele alan, Türkiye genelinde yürütülmüş en yeni ve kapsamlı araştırma<sup>2</sup>, kadınların gördükleri şiddet karşısında kendilerine destek verebilecek kurum ve kuruluşlara başvurmadıklarını ortaya koymuştur. Bunun en önemli sebebinin kadınların yaşadıkları şiddeti çok ciddi bir sorun olarak tanımlamıyor olması, diğer bir deyişle şiddetin normalleştirilmesi olduğu görülmektedir. Bu bağlamda şiddeti önlemeye yönelik politika oluşturmada kadınların şiddetle ilgili algı ve tutumları en önemli bileşenlerden biridir. Bu araştırma notunda kadınların şiddetle ilgili algısı şiddeti meşru görme durumlarıyla ölçülmektedir.<sup>3</sup>

Toplumsal cinsiyet eşitsizliğinin ele aldığımız bir diğer boyutu ise kadın istihdamıdır. Türkiye’de kadın istihdamı 2011 yılında bile kentlerde yüzde 24,8 gibi oldukça düşük bir seviyede seyretmektedir. Bu araştırma notu, Türkiye’de kadınlar için vahim sonuçları olan şiddetle ilgili algılarının, kadınların çalışma yaşamına katılmasıyla ilişkisini araştırmaktadır. Bu bağlamda, kadınların şiddeti meşru görüp görmediklerinin, çalışıyor olmakla ilgili olup olmadığını inceledik.

### Veri setinin oluşturulması

Hacettepe Üniversitesi Nüfus Etütleri Enstitüsü<sup>4</sup> tarafından her beş senede bir uygulanan Türkiye Nüfus ve Sağlık Araştırması (TNSA) 15 ila 49 yaş arasında en az bir kez evlenmiş kadınlara sosyoekonomik durumları, doğurganlık tarihçeleri ve çeşitli olaylara bakış açıları ile ilgili detaylı bir anket uygulamaktadır. Bu

<sup>ψ</sup> Yrd. Doç. Dr. Gökçe Uysal, Betam, Direktör Yardımcısı, gokce.uysal@bahcesehir.edu.tr

<sup>ξ</sup> Yrd. Doç. Dr. Hande Paket, Bahçeşehir Üniversitesi İİBF Öğretim Üyesi, hande.paker@bahcesehir.edu.tr

<sup>1</sup> Jansen, H., S. Üner, ve F. Kardam. 2009. *Türkiye’de Kadına Yönelik Aile İçi Şiddet*. Ankara.

<sup>2</sup> Jansen, H., S. Üner, ve F. Kardam. 2009. *Türkiye’de Kadına Yönelik Aile İçi Şiddet*. Ankara.

<sup>3</sup> Burada altı çizilmesi gereken önemli bir nokta, kadınların şiddetle ilgili algısıyla kadınların şiddete maruz kalmasının farklı bulgular olduğudur. Bu araştırma notunda yer alan veriler, kadınların şiddet algısıyla ilgili verilerdir ve şiddet gören kadınların oranından farklıdır.

<sup>4</sup> Bu araştırma notunda Hacettepe Üniversitesi Nüfus Etütleri Enstitüsü tarafından HÜNEE 2010-13 nolu izinle sağlanan veriler kullanılmaktadır.

araştırma notunda TNSA 1993, 1998, 2003 ve 2008 yıllarına ait verileri biraraya getirerek toplam 30 bin 575 kadını temsil eden bir veri seti oluşturulmuştur.<sup>5</sup>

Kadınların çeşitli olaylara bakış açılarını yansıtmak üzere her sene sorulan sorular arasında eşlerin fiziksel şiddet uygulamasının belirli koşullar altında doğru ya da haklı olup olmadığı da bulunmaktadır. Tablo 1’de her bir senenin verisi için fiziksel şiddet uygulanmasının doğru ya da haklı olduğu durumlar ile ilgili sorular paylaşılmıştır. 2008’de “eşin fiziksel şiddet uygulamasının doğru” olup olmadığı sorulurken 2003’te “kocanın karısını dövmeye hakkı” olup olmadığı sorulmuştur.<sup>6</sup>

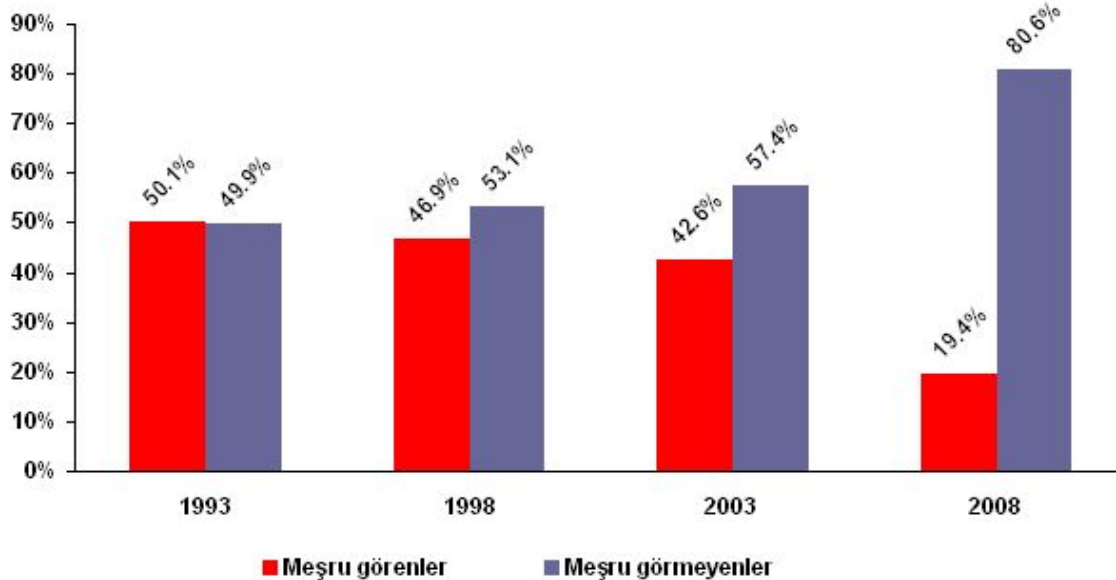
**Tablo 1 Durumlar**

	2008	2003	1998	1993
Kadın yemek yapmadığında	x	x	x	
Kadın yemeği yaktığında		x		
Kadın evin bakımını ihmal ettiğinde	x	x		
Kadın çocukların bakımını ihmal ettiğinde		x	x	
Kadın eşine karşılık verdiğinde		x	x	
Kadın parayı lüzumsuz yere harcadığında	x	x	x	
Kadın cinsel münasebette bulunmayı reddettiğinde		x	x	
Kadın başka erkeklerle konuştuğunda			x	
Kadın eşine itaatsizlik ettiğinde				x

Bu araştırma notunda herhangi bir koşul altında eşlerin kadına fiziksel şiddet uygulamasını doğru ya da haklı bulan her kadının fiziksel şiddeti meşru gördüğünü varsayıyoruz. Diğer bir deyişle, bu sorulardan herhangi birine “doğrudur”, “haklıdır” ya da “katılıyorum” diyen kadınları fiziksel şiddet uygulamasını meşru gören kadınlar olarak tanımlıyoruz.

Şekil 1 yıllar itibariyle eşin fiziksel şiddet uygulamasını meşru gören ve görmeyen kadınların oranlarını gösteriyor. Burada ilk dikkati çeken nokta 1993’ten 2008’e eşin fiziksel şiddet uygulamasını meşru görmeyen kadınların oranındaki artıştır. 1993’te kadınlar bu konuda tam anlamıyla ikiye bölünmüşken 2008’de fiziksel şiddeti meşru görmeyen kadınların oranı yüzde 80,6’ya yükselmiştir.<sup>7</sup>

**Şekil 1 Yıllar itibariyle kadınların fiziksel şiddete karşı tutumu**



<sup>5</sup> 6519 kadın 1993’te, 8576 kadın 1998’de, 8075 kadın 2003’te ve 7405 kadın 2008’de ankete cevap vermiştir.

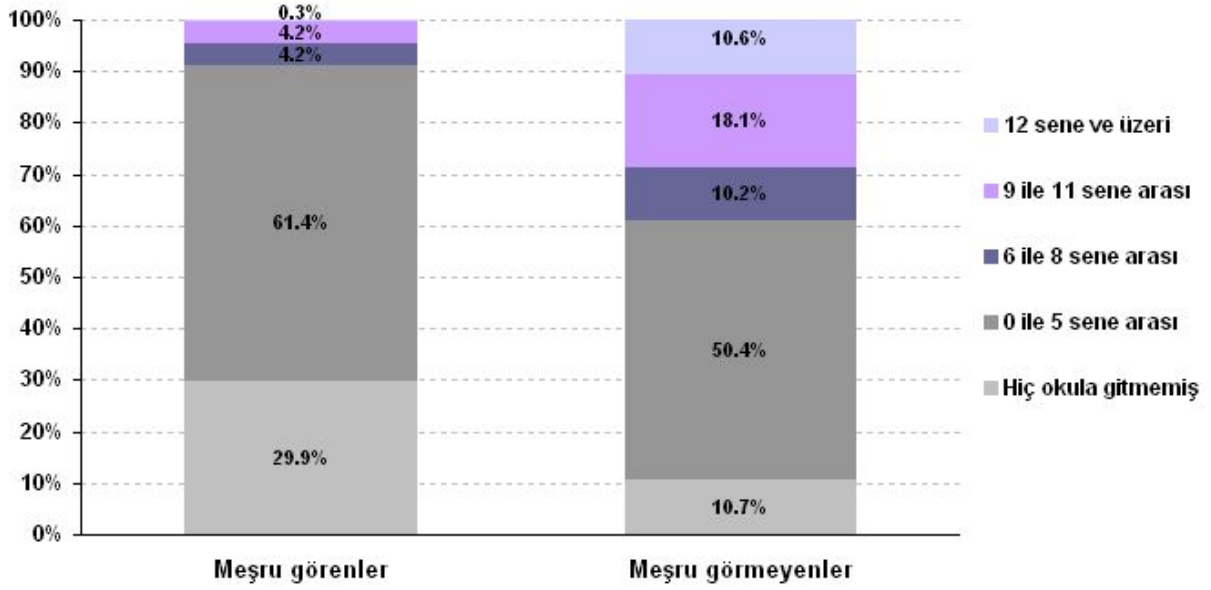
<sup>6</sup> 1998 ve 1993 yılları için Türkçe soru kağıtlarına ulaşamadık.

<sup>7</sup> Soru kağıdında “hak” kavramının “doğru” kavramıyla değiştirilmiş olmasının böyle büyük bir artışta etkisinin olabileceğini düşünüyoruz. Ancak son yıllarda kadına şiddete karşı çalışmalarını sürdüren kadın kuruluşlarının çabaları göz ardı edilemez.

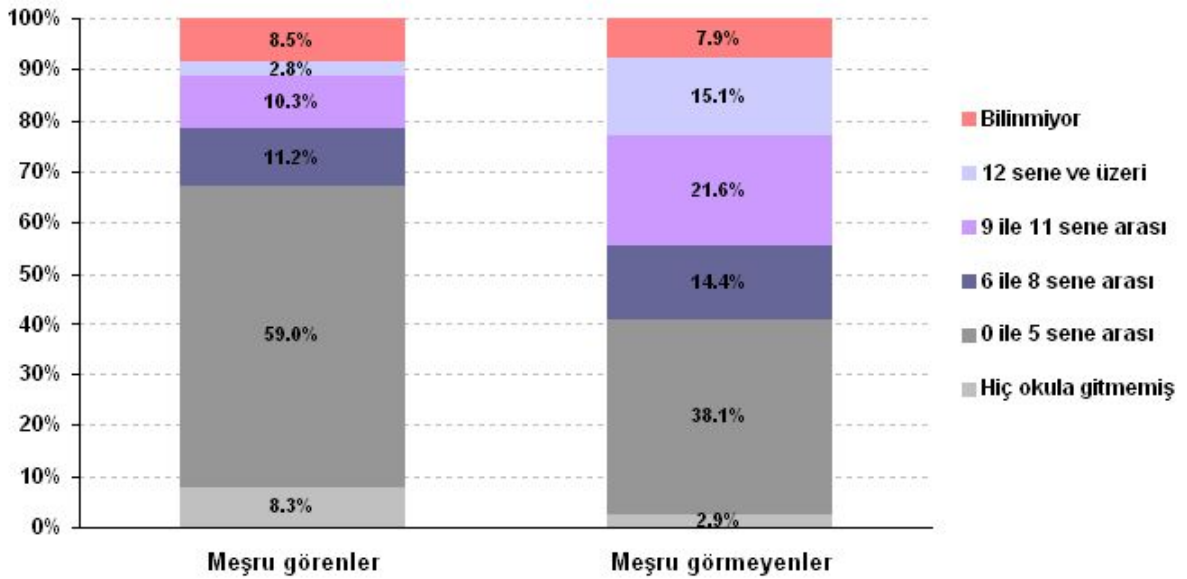
Fiziksel şiddeti meşru görmek kuşkusuz kadının eğitim seviyesi, eşin eğitim seviyesi, kadının çalışma durumu gibi belirleyicilere de bağlıdır. Veriler bu değişkenler ile fiziksel şiddeti meşru görmek arasındaki ilişkilerin beklenen yönde olduğunu doğrulamaktadır.

Fiziksel şiddeti meşru görmekte en önemli değişkenlerden birinin eğitim olduğu düşünülebilir. Kadınların ve varsa eşlerinin eğitim seviyeleri aşağıda Şekil 2 ve Şekil 3'te verilmektedir. Her iki şekilde de fiziksel şiddeti meşru görenler arasında eğitim seviyesi düşüklerin oranının daha yüksek olduğu göze çarpmaktadır. Meşru gören kadınların yüzde 90'dan fazlası, erkeklerin ise yüzde 70'e yakını en fazla beş sene eğitim almıştır. Buna paralel olarak 8 seneden fazla eğitim almış olanların payı ise hem kadınlar hem erkekler arasında çok küçüktür. Bu veriler fiziksel şiddetle mücadelenin sadece eğitimle yapılamayacağını ortaya koymaktadır zira fiziksel şiddeti meşru görenler arasında payı daha az olmakla beraber en az lise mezunu olan kadınlar ve eşler de bulunmaktadır.

**Şekil 2 Kadının eğitim seviyesine göre fiziksel şiddete karşı tutumu**



**Şekil 3 Eşin eğitim seviyesine göre kadının fiziksel şiddete karşı tutumu**



Araştırmalar kadının kendine ait olan gelirin artmasıyla aile içi şiddeti düşürdüğü sonucunu ortaya koymaktadır.<sup>8</sup> Bu noktadan hareketle kadının hâlihazırda çalışıyor olmasının fiziksel şiddeti meşru görmesi üzerindeki olası etkisine bakmak önemlidir. Veri setinde kadınları kentsel alanda çalışanlar ve çalışmayanlar olarak ikiye ayırdık. Burada uyguladığımız kentsel alan filtresi ücretsiz aile işçisi olarak çalışan kadınların çalışmalarından elde ettikleri bir gelir olmadığına dayanmaktadır. Maaalesef veri seti istihdam statüsüne (ücretli, yevmiyeli, işveren, kendi hesabına, ücretsiz aile işçisi) dair bilgi içermiyor, ancak ücretsiz aile işçilerinin genelde tarımda çalışmalarından ve tarımın da genelde kırsal kesimde yapılmasından yola çıkarak kentsel alanlarda çalışan kadınlara bakmanın daha uygun olduğuna karar verdik. Elbette kentsel alanlarda çalışan kadınlar sadece elde ettikleri gelir açısından değil başka sebeplerden ötürü de fiziksel şiddeti meşru görmüyor olabilir. Bu araştırma notunda amacımız çalışmanın fiziksel şiddeti meşru görmek üzerindeki etkisini görmektir, dolayısıyla bunun kısıtlayıcı bir varsayım olduğunu düşünmüyoruz.

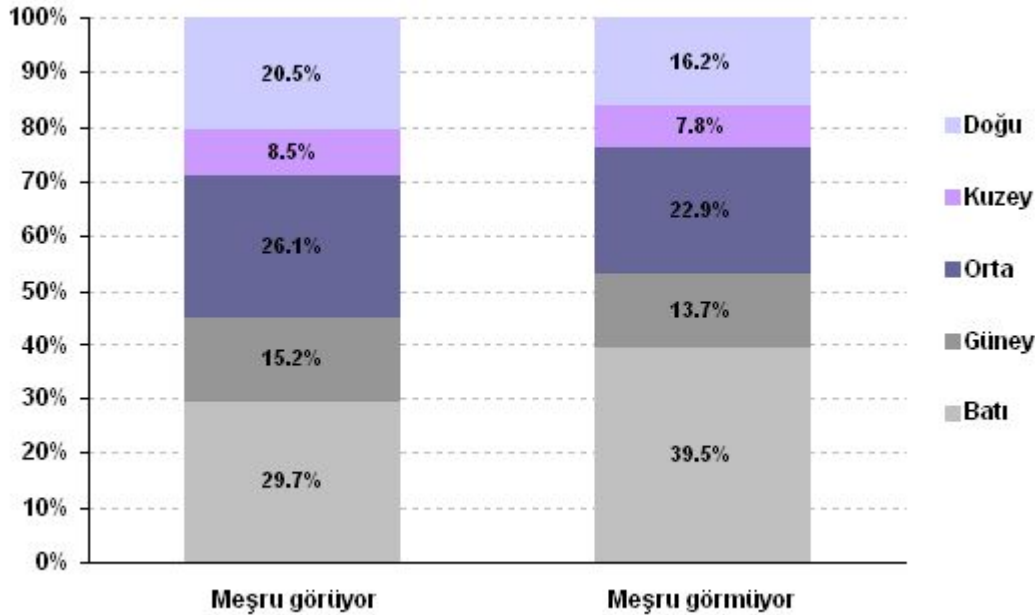
**Tablo 2 Kadının çalışma durumuna göre fiziksel şiddete karşı tutumu**

Çalışma durumu	Meşru görüyor	Meşru görmüyor
Çalışmıyor	89,2%	79,3%
Çalışıyor	10,8%	20,7%
Toplam	100%	100%

Tablo 2'deki veriler fiziksel şiddeti meşru görenler arasında çalışanların oranının meşru görmeyenler arasında çalışanların oranından daha düşük olduğu göstermektedir.

Son olarak fiziksel şiddeti meşru görme ayrımında bölgesel dağılımları inceledik. Şekil 4'teki veriler, fiziksel şiddeti meşru görenlerin Batı bölgelerde yaşıyor olma ihtimalinin daha düşük, Doğu bölgelerde yaşıyor olma ihtimalinin ise daha yüksek olduğuna işaret ediyor.

**Şekil 4 Bölgesel ayrımda kadının fiziksel şiddete karşı tutumu**



Fiziksel şiddeti meşru görme üzerinde etkisini araştırdığımız faktörlerin birbirleriyle alakalı oldukları açıktır. Örneğin Doğu bölgelerinde yaşayan kadınların ve eşlerinin eğitim seviyelerinin daha düşük olduğunu biliyoruz. Bu noktada her bir faktörün etkisini diğer faktörlerden bağımsız ölçmemize izin veren ekonometrik analizler vasıtasıyla faktörlerin etkilerini ayrıştırdık.

Tablo 3'te ekonometrik analizin basitleştirilmiş hali yansıtılmıştır.<sup>9</sup> Sonuçlar, tahmin ettiğimiz ve betimleyici istatistiklerin işaret ettiği üzere yaşın, eğitimin, eşin eğitiminin fiziksel şiddeti meşru görme ihtimalini düşürdüğünü göstermektedir. Bu faktörlerin yanı sıra kentsel alanda çalışıyor olmak da kadınların fiziksel

<sup>8</sup> Geller, 1976. "Abused wives: Why do they stay?", Journal of Marriage and the Family, Vol.38, No.4, s. 659-668.

Bowlus ve Seitz, 2006. "Domestic violence, employment and divorce", International Economic Review, Vol. 47, No.4, s. 1113-1149.

<sup>9</sup> Regresyon analizinin sonuçları yazarlardan istenebilir.

şiddeti meşru görme ihtimalini düşürmektedir. Diğer bir deyişle, analize dahil ettiğimiz bütün etkenler açısından benzer olan iki kadından kentsel alanda çalışan kadının, çalışmayana kıyasla, fiziksel şiddeti meşru görme ihtimali daha düşüktür. Bir örnek vermek gerekirse, ikisi de 35 yaşında, evli, eşi ve kendi lise mezunu kadının birinin kentsel alanda çalıştığını diğerinin ise çalışmadığını düşünelim. Bu kadınlardan kentsel alanda çalışanın fiziksel şiddeti meşru görme ihtimali daha düşüktür.

Bölgeler arasındaki farklılıklar da istatistiki olarak anlamlı çıkmıştır. Eğitim, eş eğitimi ve çalışma durumu gibi farklılıkları göz önünde bulundursak bile bölgeler arasında fiziksel şiddeti meşru görme oranları arasında farklılıklar bulunmaktadır. Bu bulgudan hareketle kadına şiddetle mücadele aşamasında politikaların bölgesel bazda ayrıştırılarak geliştirilmesine özen gösterilmesi gerekir.

**Tablo 3 Ekonometrik analiz sonuçları**

<b>Etken</b>	<b>Fiziksel şiddeti meşru görme ihtimalini</b>
Yaş	Düşürüyor
Eğitim yılı	Düşürüyor
Eşinin eğitim yılı	Düşürüyor
Kentsel alanda çalışma durumu	Düşürüyor
Güney	Batıya kıyasla artırıyor
Orta	Batıya kıyasla artırıyor
Kuzey	Batıya kıyasla artırıyor
Doğu	Batıya kıyasla artırıyor
1993	1998'e kıyasla daha düşük
2003	1998'e kıyasla daha düşük
2008	1998'e kıyasla daha düşük

Bu sonuçlar, kadına karşı şiddeti önlemek için geliştirilen politikaların kadın istihdamını arttırmak için alınacak önlemlerle ilişkilendirmesi gerektiğini göstermektedir. Kadının şiddet algısı ve şiddete karşı benimsediği tutumun, alınacak önlemlerin sonuç vermesi açısından ne denli önemli olduğu düşünüldüğünde, kadınların şiddete yaklaşımının nasıl belirlendiği de önem kazanmaktadır. Bu çalışmanın ortaya koyduğu kadınların şiddeti meşru görmesi ve çalışması arasındaki ilişki, kadına karşı şiddetin önlenmesinde atılabilecek bir adımın kadının çalışmasının teşviki olduğunu göstermektedir.