

İNŞAATTA VE SANAYİDE CİDDİ İSTİHDAM KAYIPLARI

Seyfettin Gürsel* Gökçe Uysal** ve Ayşenur Acar***

Yönetici Özeti

TÜİK tarafından açıklanan Ekim 2011 dönemi verilerine göre tarım dışı işsizlik geçen yıla kıyasla 2,5 yüzde puan düşerek yüzde 11,6 seviyesine gerilemiştir. Eylül 2011 döneminde yüzde 11,6 olan mevsim etkilerinden arındırılmış tarım dışı işsizlik oranı ise Ekim 2011 döneminde yüzde 11,7 seviyesindedir. Tarım dışı işsizlik oranının yatay seyri, inşaat ve sanayi sektörlerindeki ciddi istihdam kayıplarının hizmetler ve tarımdaki istihdam artışlarıyla kapatılmasını yansıtmaktadır.

Tarım dışı işsiz sayısında bir önceki yıla kıyasla düşüş

TÜİK'in 16 Ocak'ta açıkladığı işgücü verilerine göre Ekim döneminde (Eylül – Ekim – Kasım) tarım dışı istihdam 18 milyon 194 bin seviyesinde bulunuyor. Ham işgücü verilerine bakıldığında, Ekim döneminde bir önceki yılın aynı dönemine göre tarım dışı işgücü 713 bin (yüzde 3,6), tarım dışı istihdam 1 milyon 127 bin kişi (yüzde 6,6) artmış, tarım dışı işsizlik oranı da yüzde 14,1'den yüzde 11,6 seviyesine gerilemiştir (Şekil 1). Tarım dışı işsiz sayısı geçen yılın aynı dönemine kıyasla 414 bin azalmıştır.

Şekil 1 Tarım dışı işgücü ve tarım dışı istihdamın, tarım dışı işsiz sayısı değişimine etkisi (yıllık)



■ Tarım dışı işgücü değişimi* ■ Tarım dışı istihdam değişimi ■ Tarım dışı işsiz sayısı değişimi

* İşgücündeki artış işsiz sayısını artırıcı etki yaptığından iş gücündeki değişim negatif ile gösterilmiştir



Kaynak: TÜİK, Betam

* Prof. Dr. Seyfettin Gürsel, Betam, Direktör, seyfettin.gursel@bahcesehir.edu.tr

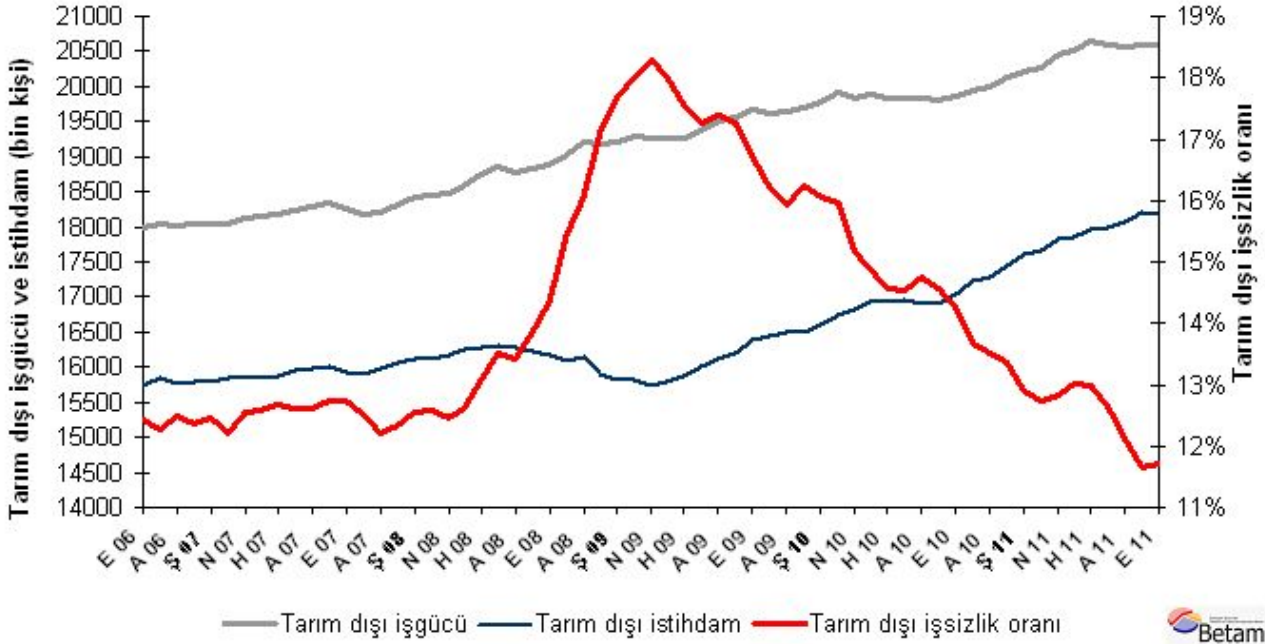
** Yrd. Doç. Dr. Gökçe Uysal, Betam, Direktör Yardımcısı, gokce.uysal@bahcesehir.edu.tr

*** Ayşenur Acar, Betam, Araştırma Görevlisi, aysenur.acar@bahcesehir.edu.tr

Mevsim etkilerinden arındırılmış tarım dışı işsizlik yatay seyretti

Mevsim etkilerinden arındırılmış verilere göre Ekim döneminde Eylül dönemiyle kıyaslandığında tarım dışı işgücü 11 bin azaldı (Şekil 2, Ek 1 Tablo 1). Tarım dışı istihdam 28 binlik düşüşle 18 milyon 171 bine geriledi. Bu gelişmeler sonucunda tarım dışı işsiz sayısı 18 bin artmış, mevsim etkilerinden arındırılmış tarım dışı işsizlik oranı ise yüzde 11,6'dan 11,7'ye yükseldi. Tarım dışı işgücü aylık olarak neredeyse aynı kalmış ancak tarım dışı istihdam az da olsa düşmüştür. Tarım dışı istihdamın Ağustos 2010 döneminden beri ilk kez düştüğü görülüyor.

Şekil 2 Mevsim etkilerinden arındırılmış tarım dışı işgücü, istihdam ve işsizlik oranı



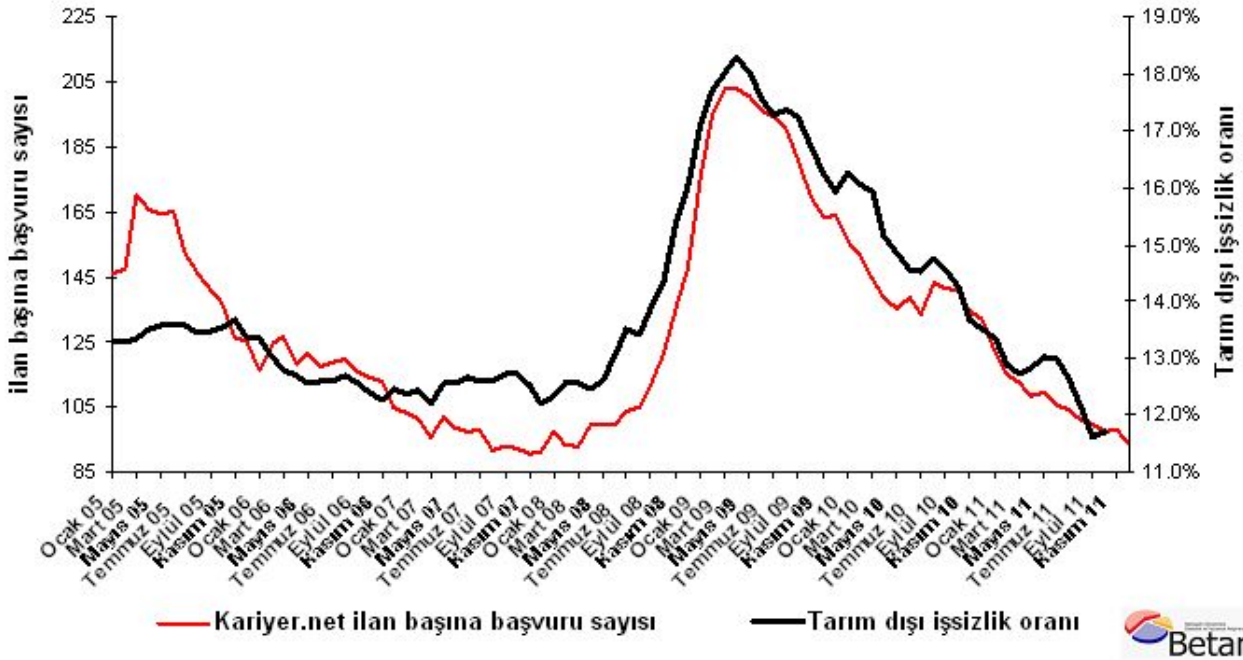
Kaynak: TÜİK, Betam

Kariyer.net verileri Kasım 2011 döneminde tarım dışı işsizliğin düşebileceğini söylüyor¹

Kariyer.net tarafından açıklanan aylık açık ilan başına yapılan başvuru sayısı Ekim, Kasım ve Aralık aylarında tarım dışı işsizliğin düşeceğine işaret etmektedir. Diğer taraftan inşaat sektöründeki istihdam kayıplarının devam edebileceğini de göz önünde bulundurarak Kasım 2011 döneminde tarım dışı işsizliğin yatay seyredeceğini tahmin ediyoruz.

¹ Betam Nisan ayı işgücü piyasası araştırma notundan başlayarak Kariyer.net tarafından sağlanan ve işgücü piyasasının seyrine dair bilgi içeren yeni bir seriyi analizlerine dahil etmişti. Bu seri Kariyer.net internet sitesinde açık bulunan iş pozisyonu başına yapılan başvuru sayısını göstermektedir. Bu seri hem mevsim hem takvim etkilerinden arındırılmıştır. İlan başına yapılan başvuru sayısı iş arayan kişilerle açık iş pozisyonları arasındaki dengeyi göstermesi açısından işsizliğin seyri ile ilgili ipuçları sağlayabilecek niteliktedir. İlan başına başvuru sayısının azalması bir yandan münhal işlerin artmasına diğer yandan da başvuru sayısının azalmasına bağlıdır. Münhal işlerin artması büyümenin hızlanmasına bağlanırken, başvuruların azalması iş arayan sayısının azalmasına bağlı olacaktır. Şekil 3'te mevsim etkilerinden arındırılmış tarım dışı işsizlik oranı ile Kariyer.net tarafından sağlanan ilan başına yapılan başvuru sayısının mevsim ve takvim etkilerinden arındırılmış hali gösterilmektedir. Bu iki serinin oldukça uyumlu olduğu açıkça görülmekte, serilerin korelasyonu neredeyse yüzde 90 seviyesine erişmektedir.

Şekil 3 Mevsim etkilerinden arındırılmış tarım dışı işsizlik oranı ve ilan başına başvuru sayısı



Kaynak: Kariyer.net, TÜİK, Betam

İnşaat istihdamında düzeltme başladı

Mevsim etkilerinden arındırılmış rakamlara göre Eylül dönemine kıyasla Ekim döneminde inşaat istihdamında 95 bin, sanayi istihdamında ise 50 bin kayıp yaşandı. Daha önce yayımladığımız "İşsizlikte hızlı düşüşün arka planı ve işsizliğin geleceği" başlıklı Araştırma Notu 11/123'te inşaatteki büyümenin beklenenin çok üzerinde istihdam yarattığına dikkat çekmiştik. Dolayısıyla inşaat istihdamındaki 95 binlik kaybı beklediğimiz düzeltmenin başladığına işaret ediyor.

Sanayi istihdamındaki kayıpların sanayi üretim endeksinde Kasım ayında 2,5 puanlık düşüşe tekabül ettiğini düşünüyoruz. Sanayi istihdamında Mayıs döneminden itibaren istikrarlı bir düşüşün gözlemlendiğine dikkat çekmek istiyoruz. Ekim 2011 döneminde hizmetlerde 56 binlik ve tarımda 40 binlik artışların sanayi ve inşaatteki istihdam kayıplarının işsizlik üzerindeki olumsuz etkilerini bir miktar telafi ettiği de ortadadır.

EK 1: Tablo 1 Mevsim etkilerinden arındırılmış tarım dışı işgücü göstergeleri (bin kişi)

	İşgücü	İstihdam	İşsizlik	İşsizlik Oranı	Aylık değişimler		
					İşgücü	İstihdam	İşsizlik
Eylül 08	18829	16219	2610	13.9%			
Ekim 08	18896	16183	2713	14.4%	68	-36	104
Kasım 08	19012	16079	2933	15.4%	116	-104	220
Aralık 08	19217	16135	3082	16.0%	205	56	149
Ocak 09	19177	15892	3284	17.1%	-41	-243	202
Şubat 09	19215	15817	3399	17.7%	39	-75	114
Mart 09	19288	15813	3475	18.0%	73	-4	76
Nisan 09	19256	15734	3522	18.3%	-32	-79	47
Mayıs 09	19265	15794	3471	18.0%	9	60	-51
Haziran 09	19256	15878	3378	17.5%	-9	84	-93
Temmuz 09	19359	16015	3345	17.3%	103	136	-34
Ağustos 09	19517	16124	3393	17.4%	157	110	48
Eylül 09	19563	16189	3374	17.2%	46	64	-18
Ekim 09	19667	16382	3285	16.7%	104	193	-89
Kasım 09	19607	16428	3179	16.2%	-59	47	-106
Aralık 09	19634	16507	3127	15.9%	26	79	-53
Ocak 10	19686	16487	3198	16.2%	52	-20	72
Şubat 10	19793	16617	3176	16.0%	107	129	-23
Mart 10	19908	16734	3175	15.9%	116	117	-1
Nisan 10	19821	16816	3005	15.2%	-88	82	-170
Mayıs 10	19879	16923	2956	14.9%	59	107	-49
Haziran 10	19821	16935	2886	14.6%	-58	12	-70
Temmuz 10	19827	16947	2879	14.5%	6	12	-6
Ağustos 10	19828	16905	2923	14.7%	1	-42	43
Eylül 10	19799	16916	2882	14.6%	-29	11	-41
Ekim 10	19864	17034	2831	14.2%	65	117	-52
Kasım 10	19945	17218	2727	13.7%	81	185	-104
Aralık 10	19995	17294	2700	13.5%	49	76	-27
Ocak 11	20130	17440	2690	13.4%	136	146	-10
Şubat 11	20209	17606	2604	12.9%	79	166	-87
Mart 11	20257	17676	2581	12.7%	48	71	-22
Nisan 11	20452	17827	2625	12.8%	195	151	44
Mayıs 11	20524	17852	2672	13.0%	72	25	47
Haziran 11	20639	17959	2680	13.0%	114	107	8
Temmuz 11	20599	17993	2606	12.7%	-40	34	-74
Ağustos 11	20558	18065	2493	12.1%	-41	72	-113
Eylül 11	20595	18199	2396	11.6%	37	134	-97
Ekim 11	20585	18171	2414	11.7%	-11	-28	18

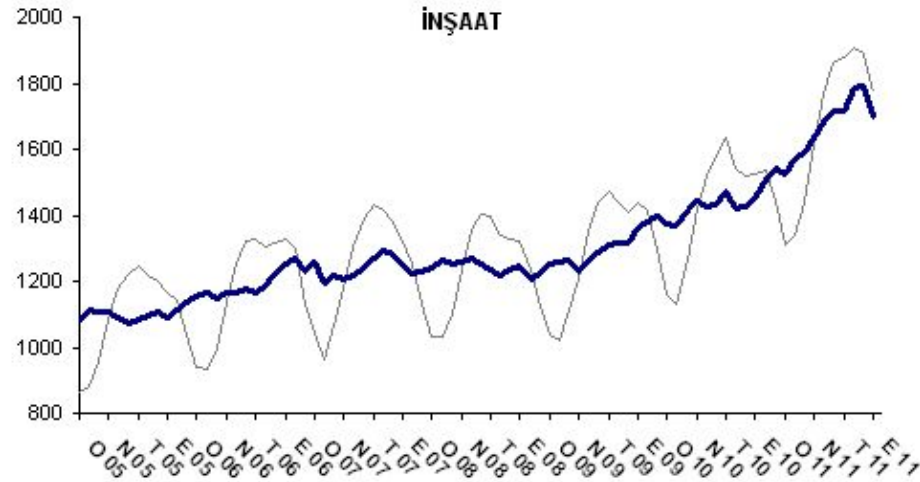
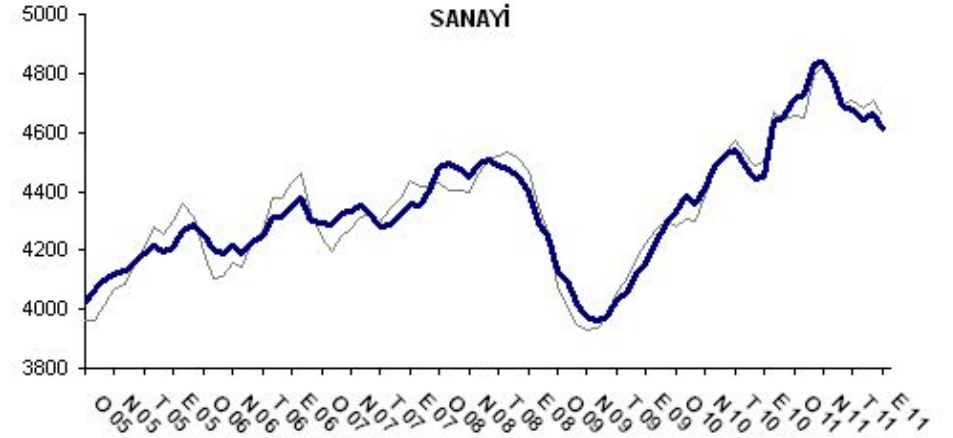
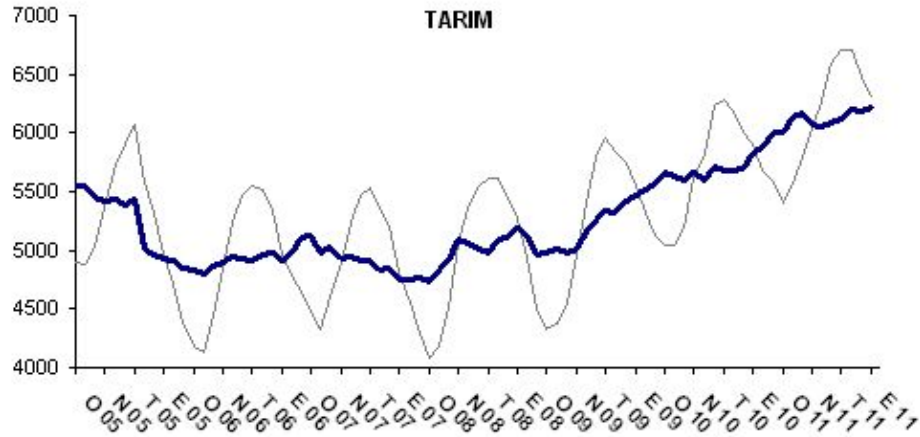
Kaynak: TÜİK, Betam

EK 1: Tablo 2 Mevsim etkilerinden arındırılmış sektörel istihdam (bin kişi)

	Tarım	Sanayi	İnşaat	Hizmetler	Aylık değişimler			
					Tarım	Sanayi	İnşaat	Hizmetler
Eylül 08	5103	4454	1232	10518				
Ekim 08	5193	4394	1244	10513	89	-60	12	-5
Kasım 08	5120	4295	1206	10554	-73	-99	-37	40
Aralık 08	4961	4248	1223	10641	-159	-47	16	88
Ocak 09	4977	4132	1249	10549	16	-116	27	-93
Şubat 09	5008	4100	1257	10492	31	-32	7	-57
Mart 09	4985	4019	1263	10553	-23	-81	6	61
Nisan 09	5005	3977	1231	10529	20	-42	-32	-24
Mayıs 09	5152	3961	1262	10577	147	-16	31	48
Haziran 09	5251	3973	1289	10618	99	12	28	41
Temmuz 09	5341	4032	1309	10677	90	59	19	59
Ağustos 09	5318	4051	1313	10740	-24	19	5	63
Eylül 09	5410	4115	1316	10724	93	64	3	-16
Ekim 09	5467	4159	1362	10813	56	44	46	89
Kasım 09	5514	4221	1382	10818	47	62	21	5
Aralık 09	5560	4295	1395	10810	46	74	12	-8
Ocak 10	5657	4332	1375	10812	97	37	-19	2
Şubat 10	5633	4385	1367	10898	-23	52	-9	85
Mart 10	5599	4357	1414	10997	-35	-28	47	100
Nisan 10	5667	4409	1444	10992	68	52	30	-5
Mayıs 10	5597	4479	1429	11039	-71	70	-15	47
Haziran 10	5707	4528	1430	10991	111	49	2	-48
Temmuz 10	5685	4538	1470	10940	-22	10	39	-50
Ağustos 10	5673	4485	1420	10967	-12	-53	-49	27
Eylül 10	5697	4443	1426	10997	24	-42	6	30
Ekim 10	5829	4448	1448	11052	132	5	22	55
Kasım 10	5873	4639	1505	11059	43	191	58	8
Aralık 10	6005	4648	1540	11098	132	9	34	39
Ocak 11	6008	4712	1527	11222	3	64	-12	124
Şubat 11	6141	4728	1572	11339	133	17	44	117
Mart 11	6165	4833	1591	11290	24	104	19	-49
Nisan 11	6073	4840	1637	11394	-92	7	46	104
Mayıs 11	6047	4777	1681	11430	-26	-63	44	36
Haziran 11	6080	4689	1713	11578	32	-88	33	148
Temmuz 11	6113	4673	1717	11607	34	-15	3	29
Ağustos 11	6199	4645	1786	11612	86	-28	70	4
Eylül 11	6181	4661	1794	11707	-18	16	8	95
Ekim 11	6221	4611	1699	11763	40	-50	-95	56

Kaynak: TÜİK, Betam

EK 2: Şekil 4 Sektörlerin istihdam değişimi (bin kişi)²



Kaynak: TÜİK, Betam

² Gri renkle gösterilen seriler ham istihdam rakamlarını, lacivert seriler ise mevsim etkilerinden arındırılmış serileri temsil etmektedir.