

İŞSİZLİĞİN YÖNÜ BELİRSİZ

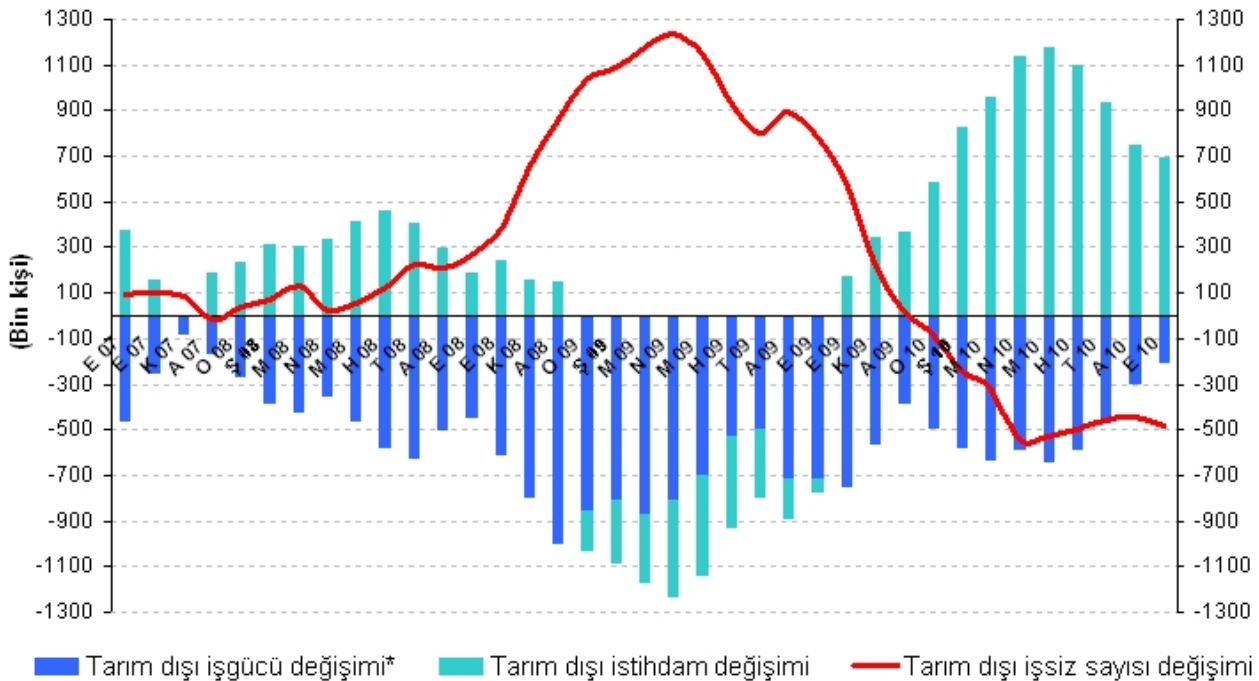
Seyfettin Gürsel* Gökçe Uysal-Kolaşin** ve Duygu Güner***

TÜİK' in 15 Aralık'ta açıkladığı ham işgücü verilerine göre tarım dışı istihdam Eylül döneminde (Ağustos – Eylül-Ekim) bir önceki yılın aynı dönemine göre 692 bin kişi; tarım dışı işgücü ise 213 bin kişi artmıştır (Şekil 1). Tarım dışı işgücü artışında son üç dönemdir belirgin bir yavaşlama söz konusudur. Bu yavaşlamanın başlıca nedeni, kriz döneminde gerçekleşen çok yüksek artışların yarattığı baz etkisidir. Bu yavaşlama işsizlik baskısını geçici olarak azaltmaktadır. 16 milyon 974 bin kişiye ulaşan tarım dışı istihdam ise bir yıl öncesine kıyasla yüzde 4,3 artmıştır. 2010'un ilk üç çeyreğinde büyümenin yüzde 9'a yakın gerçekleştiği dikkate alındığında bu yüksek istihdam artış oranı normal sayılmalıdır.

İstihdam artışı yavaşlıyor

Şekil 1'de görüldüğü gibi tarım dışı istihdamın artış temposu büyüme temposundaki yavaşlamaya paralel olarak düşmektedir. Artış 700 binin altına gerilemiştir ve gerilemeye devam edecektir. "Nereye kadar?" sorusunun yanıtı ise önümüzdeki aylarda gerçekleşecek büyüme oranına bağlı olacaktır. İstihdam ve işgücündeki bu gelişmelere paralel olarak tarım dışı işsiz sayısında bir yıl öncesine kıyasla 479 bin kişilik düşüş gözlemlenmiştir (Şekil 1). Böylece tarım dışı işsizlik oranı Eylül 2009'da yüzde 16,9 olan seviyesinden, Eylül 2010'da yüzde 14,3'e düşmüştür. Bu düşüş önemli olmakla birlikte tarım dışı işsizlik oranı halen kriz öncesi seviyesinin (yüzde 12,9) çok üzerindedir.

Şekil 1 Tarım dışı işgücü ve tarım dışı istihdamın, tarım dışı işsiz sayısı değişimine etkisi
Bir önceki yılın aynı ayına göre tarım dışı işsiz sayısı değişimi (Eylül 2007- Eylül 2010)



* İşgücündeki artış işsiz sayısını artırıcı etki yaptığından iş gücündeki artış negatif ile gösterilmiştir



Kaynak: TÜİK, Betam

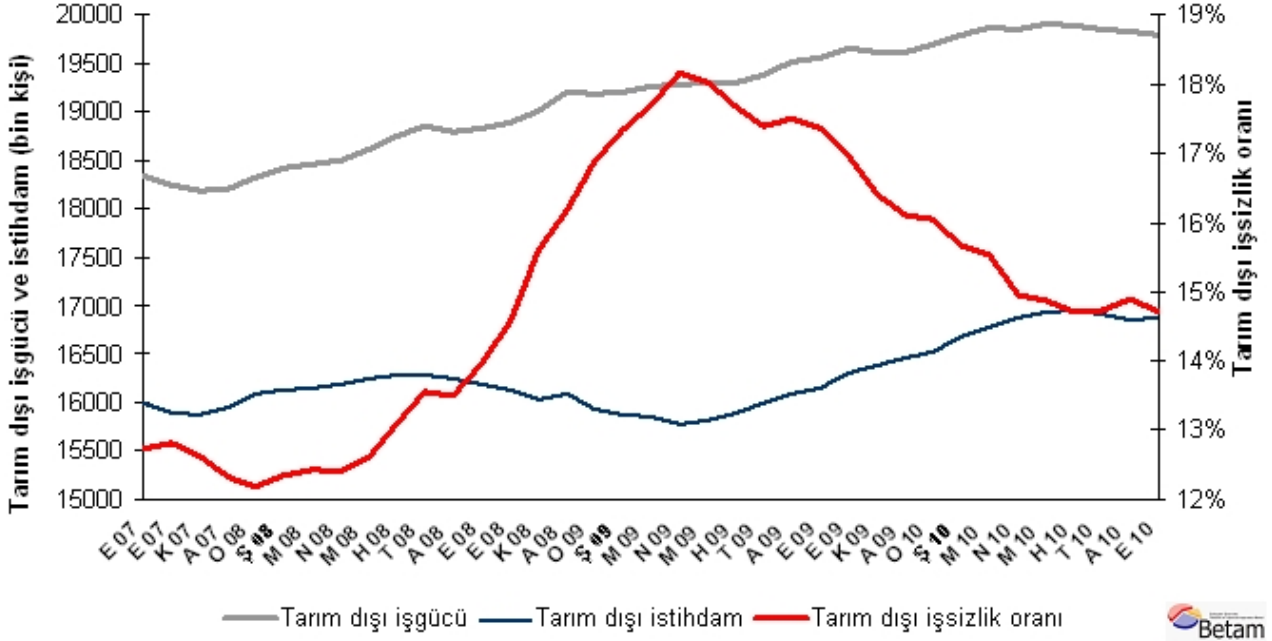
* Prof. Dr. Seyfettin Gürsel, Betam, Direktör, seyfettin.gursel@bahcesehir.edu.tr

** Yrd. Doç. Dr. Gökçe Uysal-Kolaşin, Betam, Direktör Yardımcısı, gokce.kolasin@bahcesehir.edu.tr

*** Duygu Güner, Betam, Araştırma Görevlisi, duygu.guner@bahcesehir.edu.tr

İşgücü göstergeleri mevsim etkilerinden arındırılarak incelendiğinde, Eylül döneminde tarım dışı işgücünün 28 bin kişi azalarak 19 milyon 788 bine gerilediği, istihdamın ise 15 bin artarak 16 milyon 878 bine yükseldiği görülüyor. Bu gelişmelerin sonucunda tarım dışı işsiz sayısının Ağustos'tan Eylül'e 43 bin kişi azaldığını tahmin ediyoruz. Tarım dışı işsizlik oranı da, yüzde 14,9'dan yüzde 14,7'ye gerilemiştir (Şekil 2, EK 1 Tablo 1). Mevsim etkisinden arındırılmış tarım dışı işsizlik oranı son beş aydır yüzde 14,7 – 14,9 aralığında seyretmekte ve daha önceki araştırma notlarında belirttiğimiz gibi işsizliğin yatay seyir izlediğini göstermektedir.

Şekil 2 Mevsim etkilerinden arındırılmış tarım dışı işgücü, istihdam ve işsizler



Kaynak: TÜİK, Betam

Sanayi istihdamında düşüş

Mevsim etkilerinden arındırılmış sektör istihdamında bu dönemin en dikkat çekici gelişmesi sanayi istihdamındaki düşüştür. Canlanmayla birlikte 13 ay süresince aralıksız artan sanayi istihdamı ilk kez Ağustos döneminde gerileme göstermişti. Gerilemenin Eylül döneminde de devam etmesi geçici olmayabileceği sinyalini vermektedir. 2. çeyrekte 3. çeyreğe GSYH artışının yüzde 1,1 ile sınırlı kalmasının ve ihracatın azalmasının sanayi istihdamını olumsuz etkilediği anlaşılıyor. Buna karşılık hizmet sektöründe gerçekleşen güçlü artış sanayideki istihdam azalışını telafi etmiş görünüyor. Tarım istihdamında son aylarda gözlemlenen gerilemenin ise durulmakta olduğu söylenebilir (EK 1 Tablo 2, Ek 2 Şekil 3).¹

¹ Sektörel istihdam serileri teker teker mevsim etkilerinden arındırılmaktadır. Dolayısıyla sektörel istihdam rakamlarının toplamı, mevsim etkilerinden arındırılmış toplam istihdam rakamından farklı olabilmektedir. Aradaki fark mevsim etkilerinden arındırma prosedürünün lineer olmamasından kaynaklanmaktadır.

EK 1: Tablo 1 Mevsim etkilerinden arındırılmış tarım dışı işgücü göstergeleri (bin kişi)

	İşgücü	İstihdam	İşsizlik	İşsizlik Oranı	Aylık değişimler		
					İşgücü	İstihdam	İşsizlik
Eylül 07	18332	15996	2336	% 12,7			
Ekim 07	18245	15905	2340	% 12,8	-87	-92	4
Kasım 07	18178	15884	2295	% 12,6	-66	-21	-45
Aralık 07	18200	15955	2245	% 12,3	22	72	-50
Ocak 08	18319	16086	2233	% 12,2	119	131	-12
Şubat 08	18420	16141	2278	% 12,4	101	56	45
Mart 08	18448	16156	2292	% 12,4	28	14	14
Nisan 08	18492	16196	2296	% 12,4	44	40	4
Mayıs 08	18606	16254	2352	% 12,6	114	58	56
Haziran 08	18755	16293	2462	% 13,1	149	39	110
Temmuz 08	18851	16296	2555	% 13,6	96	3	93
Ağustos 08	18780	16242	2538	% 13,5	-71	-54	-17
Eylül 08	18819	16191	2629	% 14,0	39	-51	90
Ekim 08	18883	16132	2751	% 14,6	64	-59	122
Kasım 08	19011	16043	2968	% 15,6	128	-89	217
Aralık 08	19197	16089	3108	% 16,2	185	45	140
Ocak 09	19174	15938	3236	% 16,9	-23	-151	128
Şubat 09	19206	15875	3331	% 17,3	32	-63	95
Mart 09	19264	15856	3408	% 17,7	59	-19	78
Nisan 09	19281	15784	3498	% 18,1	17	-72	89
Mayıs 09	19289	15815	3474	% 18,0	8	31	-24
Haziran 09	19298	15891	3407	% 17,7	9	76	-67
Temmuz 09	19371	16000	3370	% 17,4	73	109	-37
Ağustos 09	19509	16096	3413	% 17,5	138	96	42
Eylül 09	19554	16160	3395	% 17,4	45	64	-18
Ekim 09	19642	16314	3328	% 16,9	88	155	-67
Kasım 09	19608	16394	3214	% 16,4	-33	80	-113
Aralık 09	19617	16457	3159	% 16,1	9	64	-55
Ocak 10	19690	16531	3158	% 16,0	73	74	-1
Şubat 10	19778	16682	3096	% 15,7	89	151	-62
Mart 10	19866	16779	3087	% 15,5	87	97	-10
Nisan 10	19848	16878	2969	% 15,0	-18	99	-117
Mayıs 10	19900	16942	2958	% 14,9	52	64	-11
Haziran 10	19873	16949	2925	% 14,7	-27	7	-33
Temmuz 10	19845	16923	2922	% 14,7	-29	-26	-3
Ağustos 10	19816	16862	2954	% 14,9	-29	-61	32
Eylül 10	19788	16878	2910	% 14,7	-28	15	-43

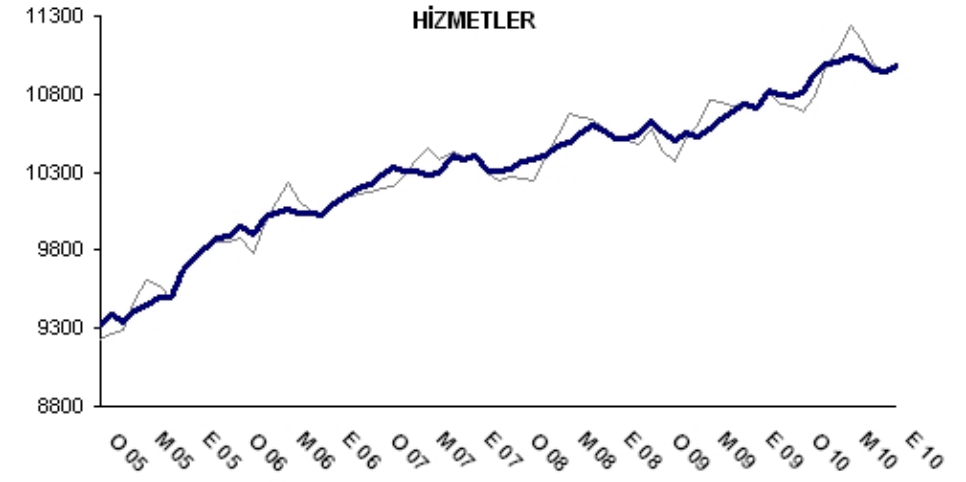
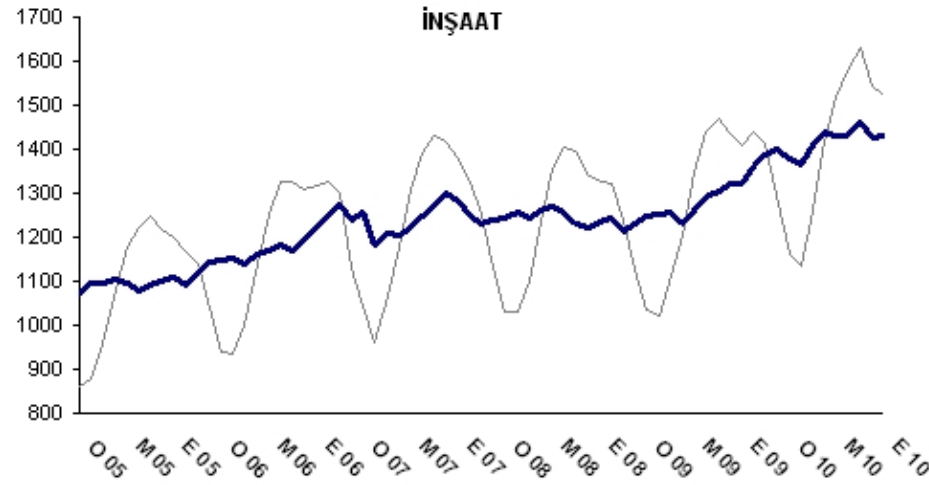
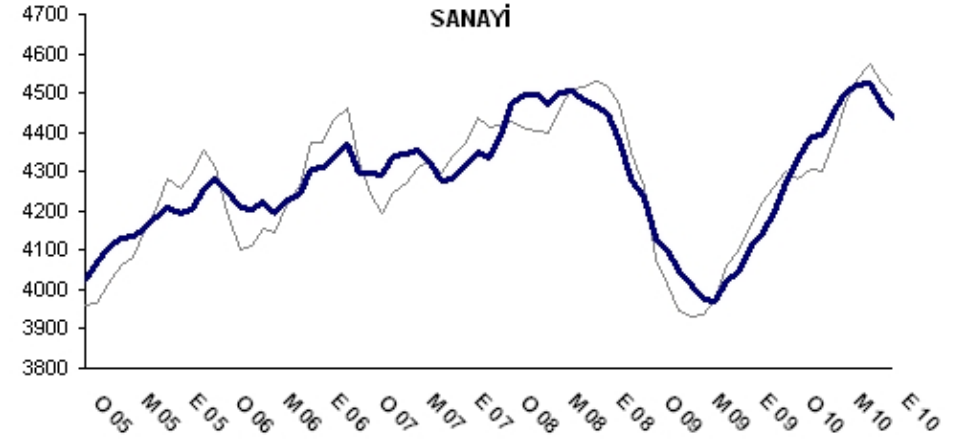
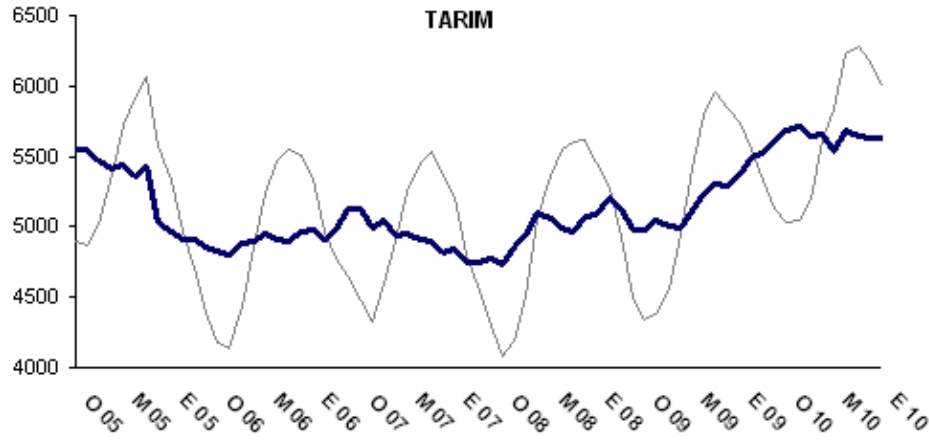
Kaynak: TÜİK, Betam

EK 1: Tablo 2 Mevsim etkilerinden arındırılmış sektörel istihdam (bin kişi)

	Tarım	Sanayi	İnşaat	Hizmetler	Aylık değişimler			
					Tarım	Sanayi	İnşaat	Hizmetler
Eylül 07	4841	4313	1281	10410				
Ekim 07	4746	4348	1247	10308	-95	35	-35	-102
Kasım 07	4747	4338	1228	10306	2	-11	-18	-1
Aralık 07	4771	4392	1237	10321	24	54	9	14
Ocak 08	4735	4479	1242	10368	-36	87	5	47
Şubat 08	4853	4495	1255	10380	118	16	13	12
Mart 08	4940	4496	1244	10410	87	1	-10	30
Nisan 08	5100	4471	1259	10462	159	-25	14	52
Mayıs 08	5058	4502	1268	10490	-41	30	9	28
Haziran 08	4994	4504	1255	10547	-65	2	-13	57
Temmuz 08	4962	4483	1230	10603	-32	-21	-25	56
Ağustos 08	5073	4469	1220	10565	111	-15	-10	-38
Eylül 08	5086	4449	1233	10514	12	-20	13	-50
Ekim 08	5211	4381	1241	10514	126	-68	8	0
Kasım 08	5128	4279	1213	10542	-84	-102	-28	28
Aralık 08	4977	4233	1230	10628	-151	-46	16	86
Ocak 09	4985	4133	1249	10548	8	-101	19	-80
Şubat 09	5046	4103	1251	10508	61	-30	2	-40
Mart 09	5004	4047	1256	10547	-42	-56	5	39
Nisan 09	4996	4007	1230	10532	-7	-39	-26	-15
Mayıs 09	5114	3976	1263	10575	118	-31	33	44
Haziran 09	5233	3970	1290	10638	118	-7	27	63
Temmuz 09	5311	4025	1303	10687	78	56	13	49
Ağustos 09	5291	4041	1320	10730	-20	16	17	43
Eylül 09	5372	4110	1320	10715	81	69	0	-15
Ekim 09	5488	4143	1359	10817	116	33	39	102
Kasım 09	5527	4199	1387	10801	38	56	29	-16
Aralık 09	5597	4274	1399	10787	70	74	12	-14
Ocak 10	5690	4331	1376	10813	93	58	-23	25
Şubat 10	5707	4387	1364	10928	17	56	-12	115
Mart 10	5640	4396	1407	10991	-67	9	42	63
Nisan 10	5660	4450	1441	11000	21	54	34	9
Mayıs 10	5538	4499	1429	11038	-122	49	-12	39
Haziran 10	5678	4520	1430	11023	140	21	2	-16
Temmuz 10	5639	4526	1461	10951	-40	6	30	-72
Ağustos 10	5630	4471	1428	10947	-9	-56	-33	-4
Eylül 10	5633	4438	1431	10983	3	-33	4	36

Kaynak: TÜİK, Betam

EK 2: Şekil 3 Sektörlerin istihdam değişimi (bin kişi)²



Kaynak: TÜİK, Betam



² Gri renkle gösterilen seriler ham istihdam rakamlarını, lacivert seriler ise mevsim etkilerinden arındırılmış serileri temsil etmektedir.