

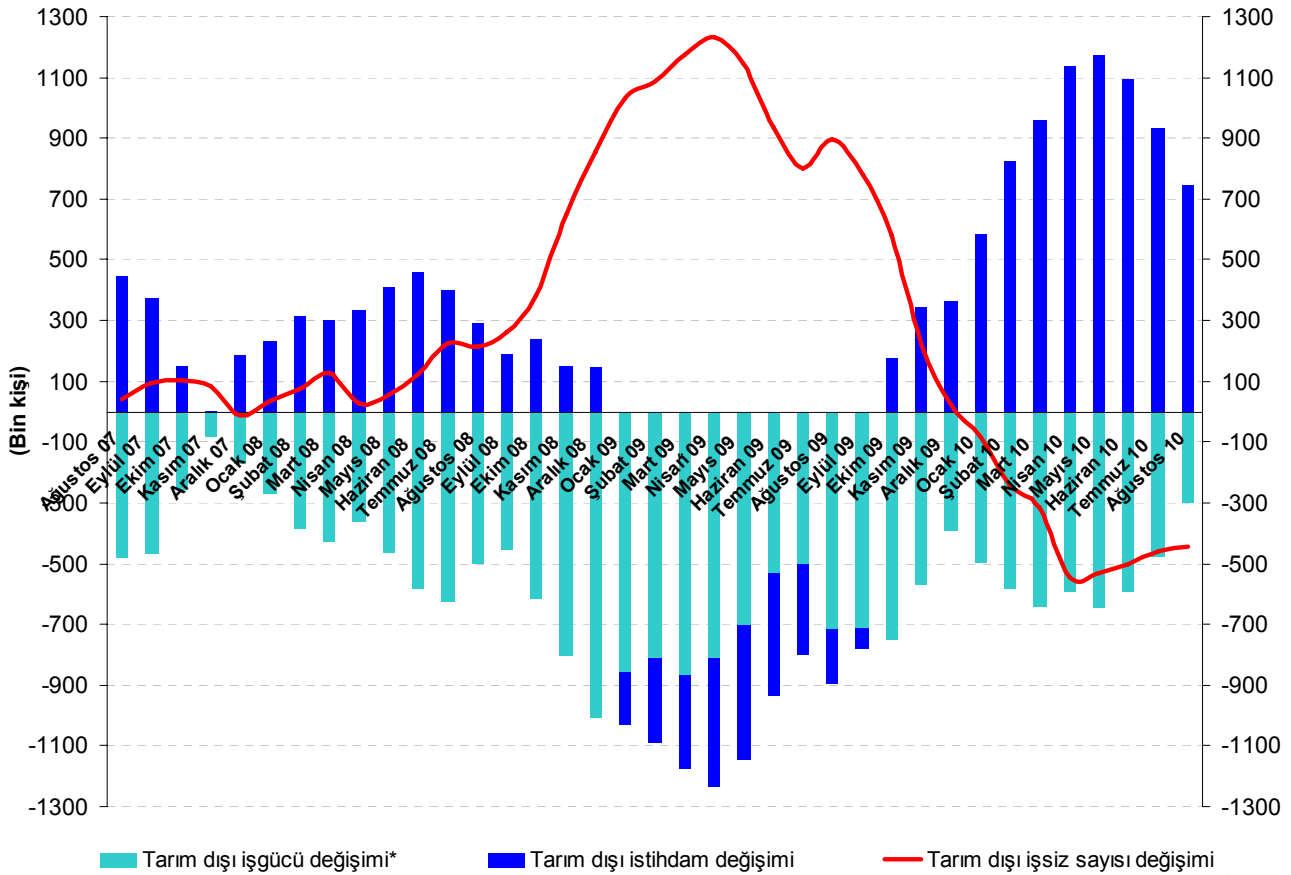
## İŞSİZLİKTE ARTIŞ EĞİLİMİ

Seyfettin Gürsel\* ve Arda Aktaş\*\*

TÜİK' in 12 Kasım'da açıkladığı ham işgücü verilerine göre tarım dışı istihdam Ağustos döneminde (Temmuz-Ağustos -Eylül) bir önceki yılın aynı dönemine göre 748 bin kişi; tarım dışı işgücü ise 302 bin kişi artarak yapısal artış eğiliminin altında kalmıştır (Şekil 1). Ağustos 2010'da 17 milyon 17 bin kişiye ulaşan tarım dışı istihdam bir yıl öncesine kıyasla yüzde 4,6 artmıştır. Bu yüksek istihdam artışı 3. çeyrekte yıllık büyümenin yüzde 7-8 aralığında olabileceğine işaret etmektedir. Tersinden gidersek, son bir yılda güçlü ekonomik büyüme yıllık bazda yüksek istihdam artışları sağlamıştır.

İstihdam ve işgücündeki bu gelişmelere paralel olarak tarım dışı işsiz sayısında bir yıl öncesine kıyasla 446 bin kişilik düşüş gözlemlenmiştir (Şekil 1). Böylece tarım dışı işsizlik oranı Ağustos 2009'da yüzde 17,0 olan seviyesinden, Ağustos 2010'da yüzde 14,5'e düşmüştür. Kriz öncesinde bu oranın 12,9 seviyesinde olduğunu dikkat alırsak, yüksek istihdam artışlarının krizin etkisini tam olarak telafi edemediğini görüyoruz.

**Şekil 1 Tarım dışı işgücü ve tarım dışı istihdamın, tarım dışı işsiz sayısı değişimine etkisi**  
Bir önceki yılın aynı ayına göre tarım dışı işsiz sayısı değişimi (Ağustos 2007- Ağustos 2010)



\* İşgücündeki artış işsiz sayısını artırıcı etki yaptığundan iş gücündeki artış negatif ile gösterilmiştir

Kaynak: TÜİK, Betam

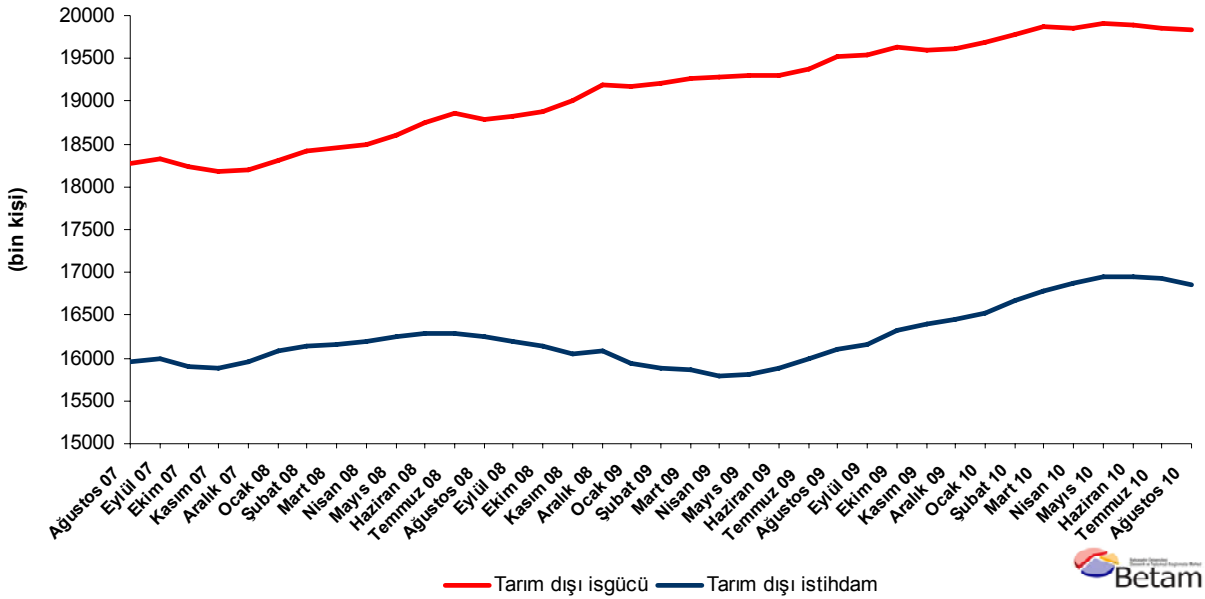
\* Prof. Dr. Seyfettin Gürsel, Betam, Direktör, seyfettin.gursel@bahcesehir.edu.tr

\*\* Arda Aktaş, Betam, Araştırma Görevlisi, arda.aktas@bahcesehir.edu.tr

## Tarım dışı istihdam düşüyor, işsizlik artıyor

Son bir yılda ne olduğunu bir yana bırakıp güncel gelişmelere baktığımızda tarım dışı istihdamda azalma, buna bağlı olarak da işsizlikte artış eğiliminin ortaya çıktığını gözlemliyoruz. Nitekim, mevsim etkilerinden arındırılmış tahminlerimize göre geçtiğimiz ay tarım dışı istihdamda gözlemlenen azalış Ağustos 2010 döneminde de artarak devam etmiş ve tarım dışı istihdam 69 bin kişi azalarak 16 milyon 922 binden 16 milyon 862 bine gerilemiştir (Şekil 2). Tarım dışı işgücü ise Ağustos döneminde Temmuz dönemine göre 27 bin kişi azalmıştır, böylece mevsimsel etkilerden arındırılmış tarım dışı işsiz sayısı 33 bin kişi artmış, tarım dışı işsizlik oranı da 0,2 puan artarak yüzde 15 seviyesine ulaşmıştır (Şekil 3).

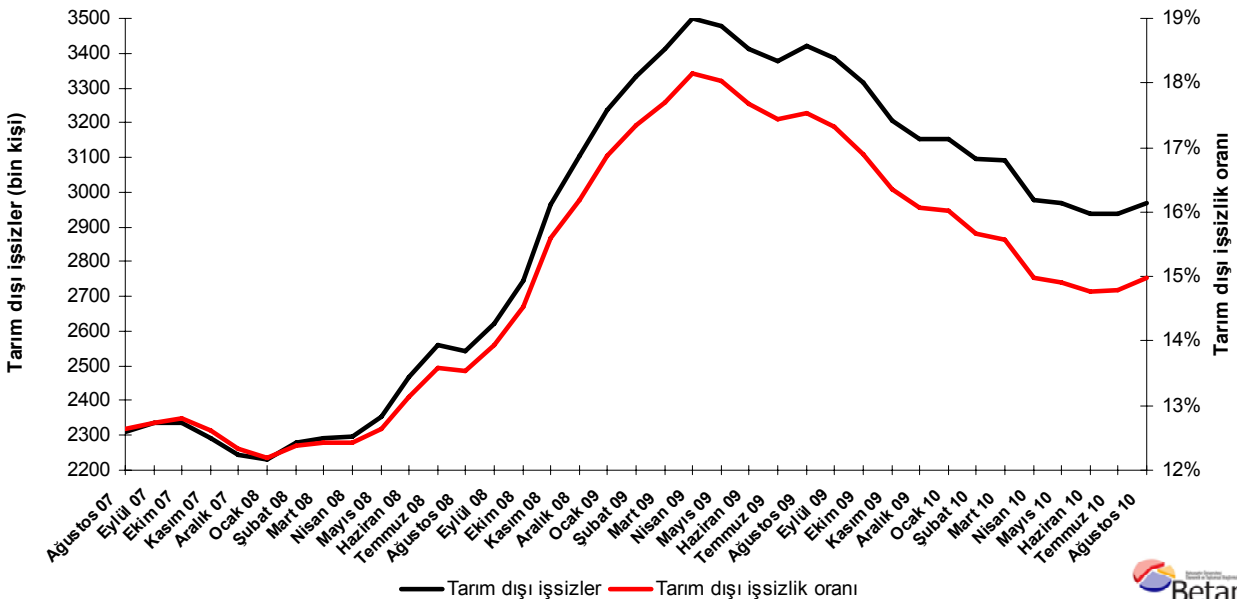
**Şekil 2** Mevsim etkilerinden arındırılmış tarım dışı işgücü ve istihdam (Ağustos 2007- Ağustos 2010)



Kaynak: TÜİK, Betam

Canlanmayla birlikte Mayıs 2009'dan itibaren artmaya başlayan tarım dışı istihdam Temmuz 2010'a kadar azalarak artmaya devam etmişti. İlk kez Temmuz döneminde 26 bin azaldığını tahmin ettiğimiz mevsim etkisinden arındırılmış tarım dışı istihdamın Ağustos döneminde de 60 bin azalması tarım dışı istihdamda ciddi bir ivme kaybına işaret etmektedir (Tablo 1). Bu ivme kaybı büyümede de ivme kaybının yaşanmakta olduğunun işareti olabilir. Önümüzdeki aylarda tarım dışı istihdamdaki değişim yakından izlenmelidir.

**Şekil 3** Mevsimsellikten arındırılmış tarım dışı işsizlik ve işsizler (Ağustos 2007- Ağustos 2010)



Kaynak: TÜİK, Betam

**Tablo 1 Mevsim etkilerinden arındırılmış işgücü göstergeleri**

	Tarım Dışı İşgücü ( BİN KİŞİ )	Tarım Dışı İstihdam ( BİN KİŞİ )	Tarım Dışı İşsizlik ( BİN KİŞİ )	Tarım Dışı İşsizlik Oranı (%)	Tarım Dışı İşgücündeki Değişim (Aylık bazda) ( BİN KİŞİ )	Tarım Dışı İstihdamdaki Değişim (Aylık bazda) ( BİN KİŞİ )	Tarım Dışı İşsizlikteki Değişim (Aylık bazda) ( BİN KİŞİ )
Ocak 08	18318	16086	2232	12.2%			
Şubat 08	18419	16141	2278	12.4%	102	55	46
Mart 08	18448	16156	2293	12.4%	29	14	15
Nisan 08	18492	16196	2297	12.4%	44	40	4
Mayıs 08	18607	16254	2354	12.6%	115	58	57
Haziran 08	18758	16292	2466	13.1%	151	39	112
Temmuz 08	18856	16295	2561	13.6%	97	3	95
Ağustos 08	18784	16241	2543	13.5%	-71	-54	-18
Eylül 08	18815	16191	2624	13.9%	30	-50	81
Ekim 08	18878	16133	2745	14.5%	63	-59	121
Kasım 08	19006	16044	2963	15.6%	129	-89	218
Aralık 08	19194	16089	3105	16.2%	188	45	143
Ocak 09	19172	15938	3234	16.9%	-22	-151	129
Şubat 09	19206	15875	3331	17.3%	34	-63	97
Mart 09	19267	15856	3411	17.7%	61	-19	80
Nisan 09	19284	15784	3500	18.2%	17	-72	89
Mayıs 09	19293	15815	3478	18.0%	9	31	-22
Haziran 09	19302	15890	3412	17.7%	10	76	-66
Temmuz 09	19377	16000	3377	17.4%	75	109	-35
Ağustos 09	19517	16096	3421	17.5%	140	96	44
Eylül 09	19545	16161	3384	17.3%	28	65	-37
Ekim 09	19632	16315	3317	16.9%	87	154	-67
Kasım 09	19599	16394	3204	16.4%	-33	79	-113
Aralık 09	19610	16458	3153	16.1%	11	63	-52
Ocak 10	19686	16531	3154	16.0%	75	73	2
Şubat 10	19779	16682	3097	15.7%	93	151	-57
Mart 10	19871	16778	3092	15.6%	92	97	-5
Nisan 10	19853	16878	2975	15.0%	-17	99	-117
Mayıs 10	19909	16941	2968	14.9%	56	63	-8
Haziran 10	19884	16948	2936	14.8%	-25	7	-32
Temmuz 10	19858	16922	2936	14.8%	-26	-26	0
Ağustos 10	19831	16862	2969	15.0%	-27	-60	33