

## CANLANMAYLA BİRLİKTE İŞSİZLİK AZALIYOR

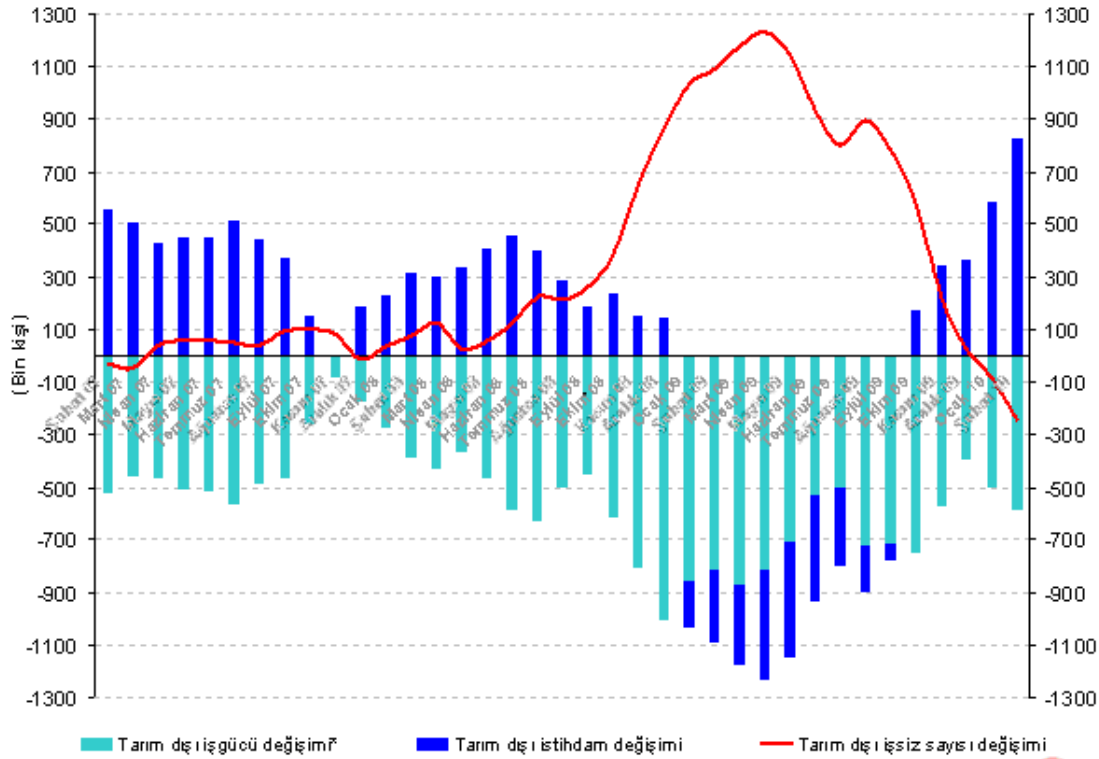
Seyfettin Gürsel\* ve Duygu Güner\*\*

### Bir yıl öncesine kıyasla işsiz sayısında önemli azalma

TÜİK' in 17 Mayıs'ta açıkladığı ham işgücü verilerine göre tarım dışı istihdam Şubat ayında bir önceki yılın Şubat ayına göre 826 bin kişi, tarım dışı işgücü ise 585 bin kişi artmıştır. Bu gelişmelerin sonucunda tarım dışı işsiz sayısı 241 bin kişi azalmış, tarım dışı işsizlik oranı Şubat 2009'de yüzde 19,3 olan seviyesinden, Şubat 2010'da 17,5'e düşmüştür. Şekil 1'de TÜİK tarafından açıklanan işgücü göstergelerinin bir önceki yılın aynı ayına göre değişimi verilmektedir.

Böylece yıllık bazda Ekim 2009'dan itibaren artmaya başlayan tarım dışı istihdam, Şubat 2010'da 16 milyon 227 bin kişiye ulaşmıştır. Bu artışla beraber tarım dışı işsiz sayısında ciddi bir düşüş yaşanmış ve tarım dışı işsiz sayısı bir önceki yılın aynı ayına göre 241 bin kişi azalarak 3 milyon 442 bin kişi seviyesine düşmüştür. Bu düşüşte canlanmanın yarattığı yüksek istihdam artışı kadar, tarım dışı işgücü artışının da 600 bine<sup>1</sup> gerilemesi etkili olmuştur.

**Şekil 1 Tarım dışı işgücü ve tarım dışı istihdamın, tarım dışı işsiz sayısı değişimine etkisi**  
Bir önceki yılın aynı ayına göre tarım dışı işsiz sayısı değişimi (Şubat 2007- Şubat 2010)



\* İşgücünde artış; işsiz sayıları artırmaya sebep olduğundan işgücünde artış negatif ile gösterilmektedir

\* Prof. Dr. Seyfettin Gürsel, **Betam**, Direktör, seyfettin.gursel@bahcesehir.edu.tr

\*\* Duygu Güner, **Betam**, Araştırma Görevlisi, duygu.guner@bahcesehir.edu.tr

<sup>1</sup> Tarım dışı işgücünün ortalama yıllık artışının 600 bin civarında olduğunu tahmin ediyoruz. Kriz döneminde ek çalışan etkisiyle tarım dışı işgücünün bu trendin üzerinde arttığını gözlemlemiştik.

Kaynak: TÜİK, **Betam**

## Tarım istihdamında artış durdu

Tablo 1’de tarım istihdamının seviyesi ve yıllık değişimi verilmektedir. Hatırlanacak olursa tarım istihdamı yıllık olarak 2008’e kadar azalan bir seyir izlemesine rağmen durgunlukla beraber artmaya başlamış, böylece tarımda sıra dışı bir istihdam artışı ortaya çıkmıştı. Dönemler itibarıyla tarımsal istihdamda artış 706 bin ile zirve noktasına Ocak döneminde ulaşmıştı (Tablo 1). Şubat dönemi rakamları ise tarım istihdamında son dönemde gözlemlenen hızlı artışın durakladığını, hatta yönünü aşağıya çevirdiğini gösteriyor. Ancak yön değişiminin kalıcı olup olmadığını anlamak için gelişmeyi bir iki ay daha izlemek gerekiyor.

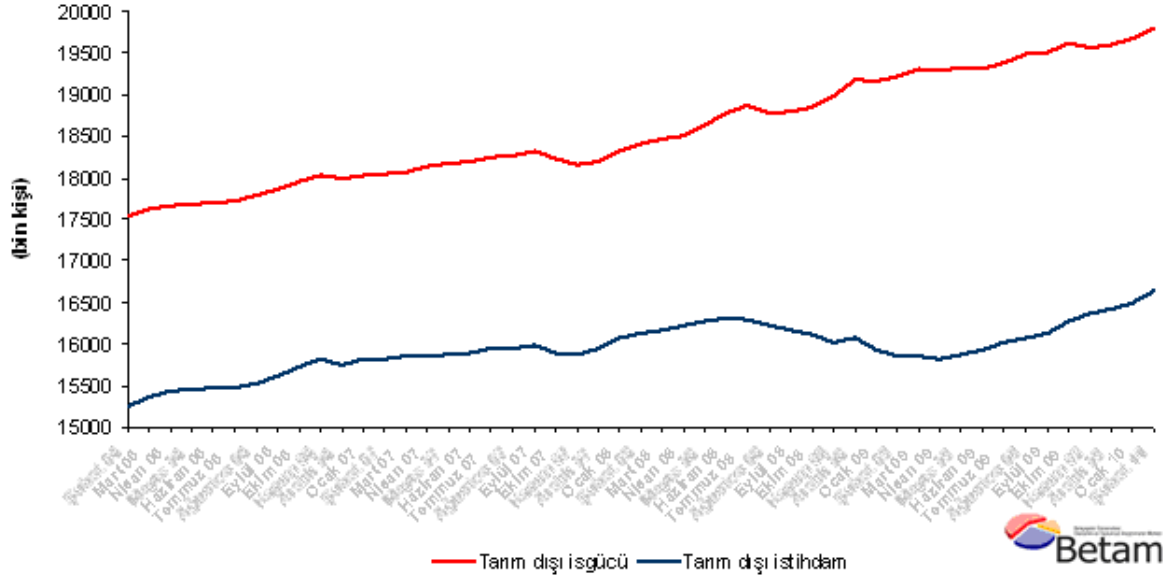
**Tablo 1 Tarım istihdamı (bin kişi)**

	2004	2005	2006	2007	2008	2009	Ocak 2009	Ocak 2010	Şubat 2009	Şubat 2010
<b>Tarım istihdamı</b>	5713	5154	4907	4867	5016	5254	4333	5039	4378	5040
<b>Yıllık değişim</b>		-559	-247	-40	149	238		706		662

## Mevsim etkilerinden arındırılmış aylık değişim

Ekonomik canlanmanın istihdam etkisini daha yakından takip etmek amacıyla işgücü piyasası göstergelerini mevsimsellikten arındırarak aylık bazda tarım dışı işgücünün Şubat döneminde Ocak dönemine kıyasla 114 bin artışla 19 milyon 790 bine, tarım dışı istihdamın ise 151 bin artışla 16 milyon 651 bin seviyesine yükseldiğini (Şekil 2), bu gelişmelerin sonucunda da tarım dışı işsiz sayısının da 37 bin kişi azalarak, Şubat döneminde 3 milyon 139 bin seviyesine gerilediğini tahmin ediyoruz (Şekil 3). Mevsim etkisinden arındırılmış tarım dışı işsizlik oranı ise Ocak döneminde %16,1’den Şubat döneminde %15,9’a gerilemiştir.

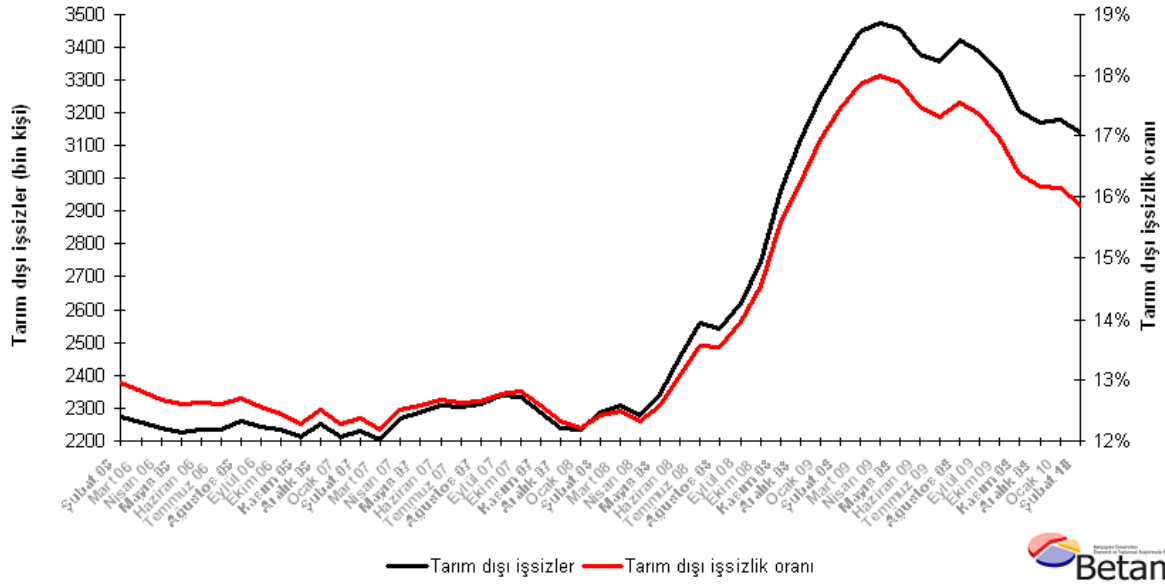
**Şekil 2 Mevsimsellikten arındırılmış tarım dışı işgücü ve istihdam (Şubat 2006- Şubat 2010)**



Kaynak: TÜİK, **Betam**

Şekil 2’de kriz öncesinde dönemsel tarım dışı işgücü ve istihdam artışlarının paralel seyrettiği gözlemlenirken, krizle birlikte tarım dışı istihdam azalmaya başlamış, geçen yılın bahar aylarında başlayan canlanma ile birlikte de hızlı bir artış sayesinde kriz öncesi istihdam düzeyini Eylül döneminde yakalamış ve Şubat itibarıyla iki yıl öncesine kıyasla 517 bin artışla 16 milyon 651 bin seviyesine çıkartmıştır. Bu gelişmelerin yılın ilk yarısında beklenen yüksek büyümeye paralel olarak devam etmesini bekliyoruz.

Şekil 3 Mevsimsellikten arındırılmış tarım dışı işsizlik ve işsizler (Şubat 2006- Şubat 2010)



Kaynak: TÜİK, **Betam**

**Tablo 2 Mevsimsel etkilerden arındırılmış işgücü göstergeleri**

	Tarım Dışı İşgücü	Tarım Dışı İstihdam	Tarım Dışı İşsizlik	Tarım Dışı İşsizlik Oranı	Tarım Dışı İşgücündeki Değişim (Aylık bazda)	Tarım Dışı İstihdamdaki Değişim (Aylık bazda)	Tarım Dışı İşsizlikteki Değişim (Aylık bazda)
	( BİN KİŞİ )	( BİN KİŞİ )	( BİN KİŞİ )	(%)	( BİN KİŞİ )	( BİN KİŞİ )	( BİN KİŞİ )
Ocak 08	18313	16078	2235	12,2%			
Şubat 08	18420	16134	2286	12,4%	107	55	51
Mart 08	18467	16160	2308	12,5%	48	26	22
Nisan 08	18496	16217	2279	12,3%	29	57	-29
Mayıs 08	18626	16282	2344	12,6%	130	65	65
Haziran 08	18771	16314	2457	13,1%	145	32	113
Temmuz 08	18863	16302	2560	13,6%	92	-12	104
Ağustos 08	18770	16227	2543	13,5%	-93	-76	-17
Eylül 08	18796	16173	2624	14,0%	26	-54	80
Ekim 08	18859	16115	2745	14,6%	63	-58	121
Kasım 08	18986	16027	2959	15,6%	126	-88	214
Aralık 08	19188	16072	3116	16,2%	202	45	157
Ocak 09	19169	15922	3247	16,9%	-18	-149	131
Şubat 09	19213	15859	3354	17,5%	44	-63	107
Mart 09	19312	15864	3448	17,9%	99	4	94
Nisan 09	19297	15824	3473	18,0%	-15	-39	24
Mayıs 09	19326	15871	3455	17,9%	29	46	-18
Haziran 09	19311	15934	3377	17,5%	-15	63	-78
Temmuz 09	19372	16016	3356	17,3%	61	82	-21
Ağustos 09	19489	16069	3421	17,6%	118	53	65
Eylül 09	19514	16126	3387	17,4%	24	58	-33
Ekim 09	19609	16280	3328	17,0%	95	154	-59
Kasım 09	19567	16361	3206	16,4%	-41	80	-122
Aralık 09	19592	16424	3168	16,2%	25	63	-39
Ocak 10	19676	16500	3177	16,1%	84	75	9
Şubat 10	19790	16651	3139	15,9%	114	152	-37

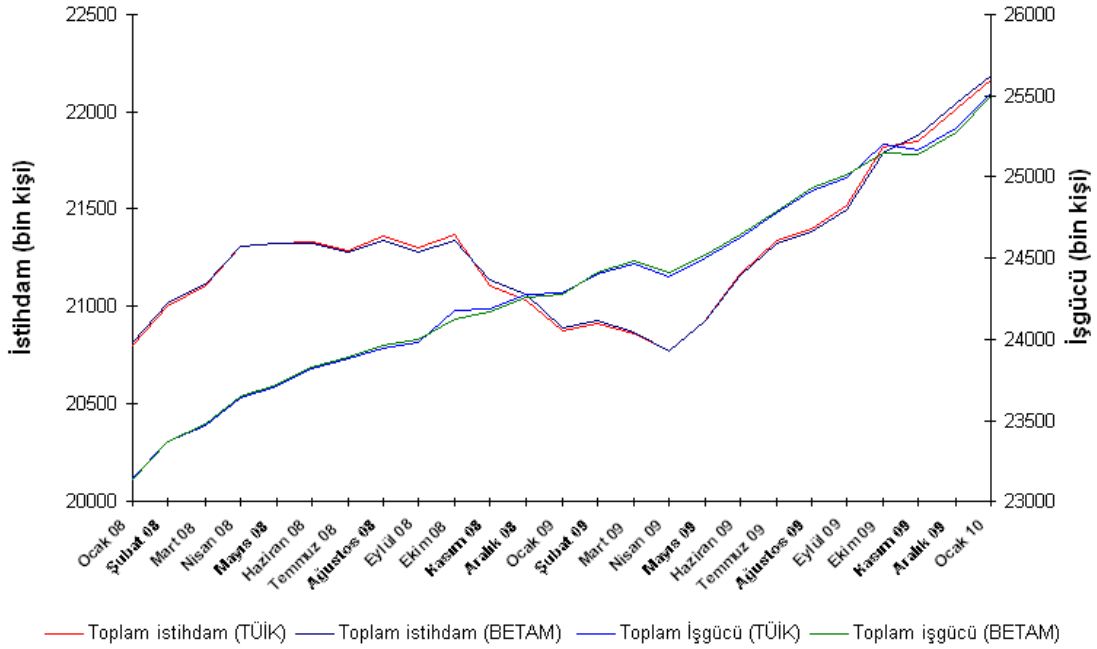
Kaynak: TÜİK, Betam

## EK: Mevsim Etkilerinden Arındırma, TÜİK- Betam Karşılaştırması

Betam her ay yayınladığı işgücü piyasası araştırma notlarında mevsim etkilerinden arındırılmış serileri kullanmakta, mevsim etkilerinden arındırırken Avrupa Birliği İstatistik Ofisi<sup>2</sup> tarafından önerilen metodolojiyi takip etmektedir. TÜİK aynı yöntemi kullanarak mevsim etkilerden arındırdığı Ocak dönemi işgücü serilerini ilk defa 30 Nisan 2010'da yayınlamış, 17 Mayıs 2010'dan itibaren de yıllık ve mevsim etkisinden arındırılmış verileri eş zamanlı olarak yayınlamaya başlamıştır. TÜİK'in yayınladığı mevsim etkisinden arındırılmış toplam işgücü ve istihdam serileri Şekil 4'de de görülebileceği gibi Betam tarafından hazırlanan serilerle son derece uyumludur.

Betam aynı yöntemle mevsim etkisinden arındırılmış tarım dışı işgücü ve istihdam serilerini yayınlamaya ve yorumlamaya devam etmektedir.

Şekil 4 Mevsim etkilerinden arındırılmış işgücü göstergeleri



<sup>2</sup> [Mevsim ve Takvim Etkilerinden Arındırma Kılavuzu](http://epp.eurostat.ec.europa.eu/cache/ITY_OFFPUB/KS-RA-09-006/EN/KS-RA-09-006-EN.PDF)  
[http://epp.eurostat.ec.europa.eu/cache/ITY\\_OFFPUB/KS-RA-09-006/EN/KS-RA-09-006-EN.PDF](http://epp.eurostat.ec.europa.eu/cache/ITY_OFFPUB/KS-RA-09-006/EN/KS-RA-09-006-EN.PDF)